



Generalitat  
de Catalunya

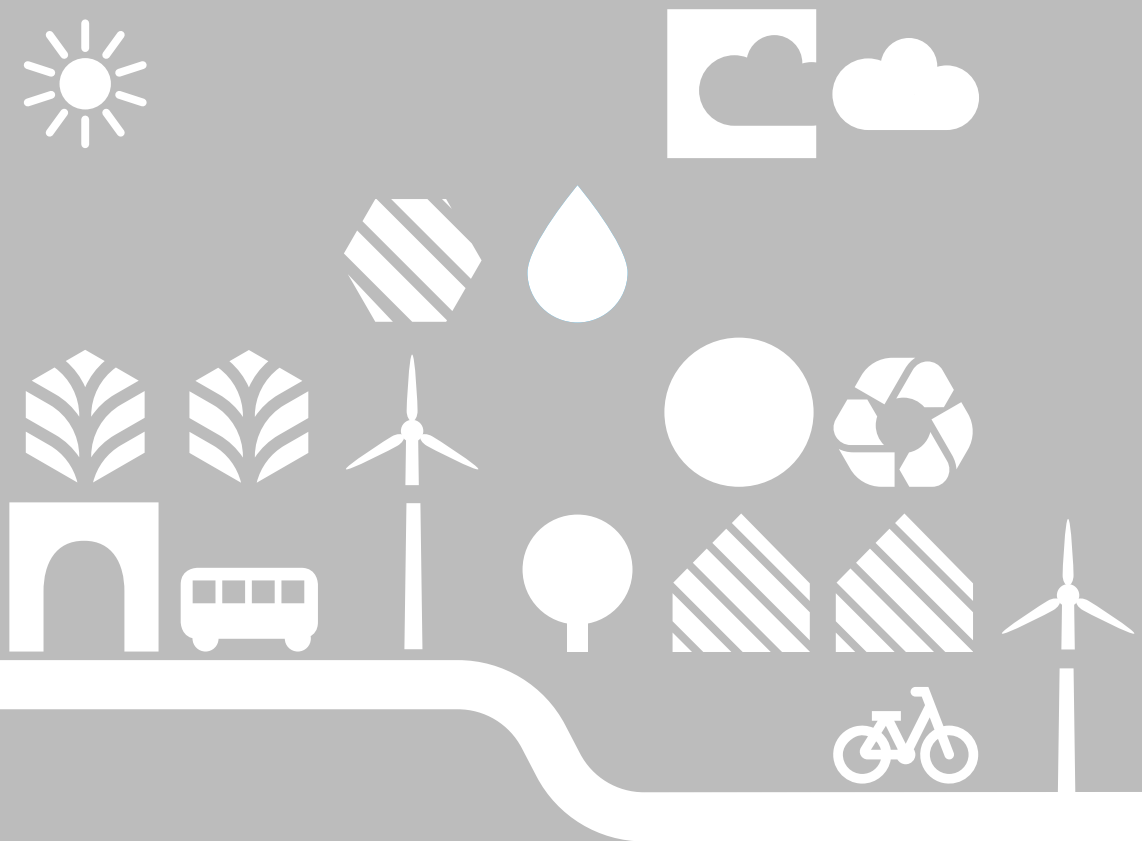


# Memòria de la XIV legislatura de Territori

2021-2024







Memòria de la XIV legislatura  
de Territori

**2021-2024**

CC BY 4.0

**Avís legal**

Els continguts d'aquesta obra estan subjectes a una llicència de reconeixement 4.0 internacional (CC BY 4.0) de Creative Commons. Se'n permet la reproducció, la distribució, la comunicació pública i la transformació per generar obra derivada, sense cap restricció, sempre que se'n citi el titular dels drets (Generalitat de Catalunya). La llicència completa es pot consultar a: <https://creativecommons.org/licenses/by/4.0/deed.ca>

© 2024 Generalitat de Catalunya  
Departament de Territori  
Av. de Josep Tarradellas, 2-6  
08029 Barcelona  
[territori.gencat.cat](http://territori.gencat.cat)

1a edició: juliol de 2024  
Dipòsit legal:

# Una legislatura per garantir drets



**Ester Capella i Farré,**  
Consellera de Territori



Aquesta memòria recull les principals actuacions que s'han desenvolupat durant la segona etapa de la XIV legislatura en que el Departament de Territori ha integrat les competències en habitatge. Una etapa plena d'ambició durant la qual s'han assolit fites importants i s'han obert nous camins.

En un context de necessitats socials creixents, el Departament de Territori ha prioritzat la recuperació de les condicions de vida de la població i ha treballat per garantir drets, millorar la cohesió social i territorial i fer front a l'emergència climàtica i d'habitatge. Per això hem posat les polítiques d'habitatge, els serveis de mobilitat, les infraestructures, l'urbanisme i la planificació territorial, de forma coordinada, al servei dels grans reptes del país.

Hem avançat en el dret a l'habitatge com a pilar fonamental de la resta de drets, amb totes les eines disponibles. En primer lloc, incrementant els ajuts per a les situacions d'emergència més immediata. En segon lloc, en el marc dels objectius del Pla territorial sectorial de l'habitatge, ampliant el parc de lloguer social a través del Pla Impuls 10.000 per avançar cap al 10,3 % del parc de lloguer social. En tercer lloc, fomentant la rehabilitació del parc existent per garantir habitatges dignes, accessibles i eficients energèticament.

Pel que fa a la garantia d'accés a l'habitatge, vull destacar les iniciatives que hem emprès per treure'l de la lògica de mercat amb l'objectiu d'evitar l'especulació i els usos indeguts. La limitació del preu del lloguer i la regulació dels habitatges d'ús turístic han estat iniciatives de notable importància.

En relació amb el dret a la mobilitat, hem impulsat el transport públic i hem culminat el procés de plena integració tarifària del país, que acabarà a principi de 2025 i que inclourà ja la creació de l'ATM de les Terres de l'Ebre. Amb l'increment dels serveis i les bonificacions, hem promogut la utilització preferent del transport públic, arreu i per a tothom, amb l'objectiu de recórrer el país.

L'aposta per esdevenir un país de trens amb la millora del sistema ferroviari ha portat a l'acord per al traspàs integral de Rodalies, l'impuls de Rodalies Lleida i la millora contínua i l'ampliació de la xarxa de Ferrocarrils de la Generalitat de Catalunya (L8, Manresa i Igualada), del metro (L9 i L10) i de tramvies (Barcelona i Camp de Tarragona). Les millores en l'àmbit de l'autobús –els Exprés.cat, els Clic.cat i les noves estacions– han permès disposar de serveis més competius i de més qualitat. Alhora, l'increment de la xarxa interurbana per a bicicleta i de recorreguts compartits per a lleure ha suposat una millora de les condicions per a la mobilitat activa.

El Govern ha treballat per garantir que el país compti amb infraestructures resilents i competitives amb l'objectiu d'aconseguir un territori connectat i cohesionat. Hem fet més segura, polivalent i sostenible la xarxa viària i hem millorat les infraestructures aèries i portuàries. A més, hem apostat per una governança plena que permeti millorar la connectivitat del país i, alhora, reduir el cost econòmic i ambiental.

La planificació territorial i estratègica ha promogut un territori ordenat, dinàmic i equilibrat, amb oportunitats per a tothom, visqui on visqui, consolidant un model de viles i ciutats compactes, eficients i socialment inclusives. En aquest context de reequilibri territorial hem promogut àrees estratègiques d'activitat econòmica que facilitin la incorporació de la logística ferroviària per millorar la competitivitat i la sostenibilitat.

Amb aquesta mirada integrada, el desenvolupament d'estratègies territorials com l'Estratègia del Pirineu, l'Agenda Urbana de Catalunya i el Programa Arrelament permetrà atendre la diversitat social i territorial de la Catalunya sencera.

Tot això ha estat possible gràcies a la tasca de tots els treballadors i treballadores del Departament, a qui vull agrair especialment l'esforç, i a la coordinació amb el conjunt d'administracions del país. Estic convençuda que hem marcat un bon camí per fer front a reptes que requereixen la màxima concertació i d'una visió de país a mitjà i llarg termini que garanteixi drets i llibertats als ciutadans i ciutadanes d'arreu del territori.



Visita a la promoció d'habitatges de lloguer públic assequible al barri del Polvorí de Barcelona.

## Contingut del Departament de la Vicepresidència i de Polítiques Digitals i Territori

(maig 2021 - setembre 2022)



Aeroports i transport aeroportuari	21
Barris i nuclis antics	21-22
Carreteres i autopistes	22-23
Cartografia i geologia	24
Habitatge	24
Infraestructures ferroviàries	25
Ordenació del territori i urbanisme	26-29
Polítiques digitals	29-31
Ports i transport marítim	32-33
Sòl industrial i logística	33
Suport al transport públic	33-38
Índex cronològic maig 2021 - setembre 2022	65-69

## Contingut del Departament de Territori

(octubre 2022 - març 2024)



Aeroports i transport aeroportuari	43
Barris i nuclis antics	43
Carreteres i autopistes	44-47
Cartografia i geologia	47-48
Habitatge	48-53
Infraestructures ferroviàries	53-54
Ordenació del territori i urbanisme	55-58
Ports i transport marítim	58
Sòl industrial i logística	58-59
Suport al transport públic	59-63
Índex cronològic octubre 2022 - març 2024	69-75

## **Les principals fites de la legislatura**



## Introducció



El Departament de Territori vol transformar Catalunya per millorar la qualitat de vida de les persones. Durant la legislatura, aquesta aspiració s'ha traduït en quatre grans objectius:

- **Consolidar el dret a l'habitatge efectiu**, en tant que pilar fonamental de la resta de drets, per fer front a l'emergència residencial: augmentant el parc públic d'habitatge i promovent la rehabilitació i l'eficiència energètica del parc existent.
- **Impulsar un transport públic que arribi a tot arreu**, per garantir el dret a la mobilitat de les persones: enfortint el sistema de transport públic i impulsant-ne la xarxa de tot Catalunya.
- **Proveir el país d'infraestructures resilients i competitives** per aconseguir un territori connectat i cohesionat: incrementant la xarxa de carrils bici, fent més segura, polivalent i sostenible la xarxa viària, i millorant les infraestructures aèries i portuàries.
- **Assolir un territori ordenat, dinàmic i equilibrat**, amb oportunitats per a tothom, visqui on visqui: planificant àrees d'activitat econòmica del país, definint estratègies territorials de desenvolupament i promovent el desplegament de l'Agenda Urbana de Catalunya.

En d'altres paraules: habitatge, mobilitat, infraestructures i equilibri territorial. Quatre polítiques en què s'ha emmarcat l'acció del Departament de Territori durant la XIV legislatura. Una legislatura que ha tingut dues etapes: en la primera, des del maig de 2021 fins al setembre de 2022, el Departament va assumir conjunturalment les competències en matèria de polítiques digitals. En la segona, va assumir les competències en matèria d'habitatge.

Aquesta memòria pretén recollir les principals fites i actuacions que s'han desplegat durant la legislatura, fent la distinció entre les dues etapes esmentades.

## Garantir el dret efectiu a l'habitatge

El dret a l'habitatge és la porta d'entrada a molts altres drets perquè, sense disposar d'un sostre digne, no hi ha vida digna possible. Les dificultats per accedir a un habitatge en condicions han esdevingut el problema més greu del nostre país, i el Govern ha actuat per garantir el dret a l'habitatge utilitzant totes les eines disponibles.

### Evitar l'emergència residencial més immediata

- Per atendre les persones que necessiten un ajut econòmic per mantenir l'habitatge on viuen i evitar situacions d'**emergència residencial**, s'han obert convocatòries d'ajuts per al pagament del lloguer. El 2023 se n'han concedit 75.186, un 33 % més que l'any anterior. S'hi han destinat 152 M€ i han arribat a totes les famílies que reunien els requisits (12.498 a gent gran, 15.804 a joves i 46.884 a la resta de franges d'edat). El 2022 s'hi van destinar 146 M€ i el 2021, uns 120 M€.
- Per atendre les situacions de les famílies que es troben en risc de ser desnonades o per paliar situacions sobrevingudes, el 2023 s'han atorgat també 2.565 **ajuts d'especial urgència**.
- El servei de mediació en habitatge **Ofideute** ha iniciat 4.899 expedients l'any 2023, amb 1.422 acords pactats entre famílies i entitats financeres, que suposen un 69 % d'increment respecte l'any anterior.

### Ampliar el parc públic d'habitatge

- El programa de Govern **Pla impuls 10.000** ha incentivat tots els instruments disponibles per incrementar el parc de lloguer social, amb l'objectiu d'arribar progressivament al percentatge d'habitatge de lloguer social mitjà dels països de la Unió Europea. El primer any de desenvolupament d'aquest Pla s'ha aconseguit activar ja la incorporació de 10.125 habitatges.
  - L'Incasòl ha impulsat 1.969 habitatges en 32 municipis a través del programa de **promoció directa** de l'any 2023. D'aquests, 16 han finalitzat les obres, 416 estan en construcció, 899 estan en la fase de redacció del projecte i 638 estan programats en conveni (situació a març de 2024).
  - L'Agència de l'Habitatge de Catalunya ha adquirit 939 habitatges a través de l'exercici del dret de **tanteig i retracte** (durant el 2023 i fins al març de 2024), més del doble que els comprats el 2022.
  - L'Incasòl ha adquirit 443 habitatges, per un import de 57,4 M€, a **grans tenidors** per destinar-los a lloguer assequible (fins al març de 2024). S'han adquirit habitatges en diversos municipis, com Salt, Vilanova i la Geltrú, Constantí, Valls, Lleida, Girona, Sabadell, Reus, Barcelona, l'Hospitalet de Llobregat, la Pobla de Segur, Cornellà de Llobregat, Camprodon o Tarragona.
  - També s'ha iniciat una nova fórmula perquè els promotors privats puguin construir habitatges de lloguer assequible a través de la **cessió de sòl** per a la promoció de més de 1.000 habitatges. Ja s'ha activat el concurs per al primer sòl disponible, a Esplugues de Llobregat, per a 341 nous habitatges.

- S'ha obert una línia de finançament per afavorir la construcció d'habitatges de lloguer social amb la convocatòria d'**ajuts a la promoció amb finançament europeu** (fons *Next Generation*) per a la construcció de més de 4.400 habitatges de protecció oficial a diferents municipis catalans. Aquests ajuts han arribat a nombrosos municipis, com Sant Pere de Ribes, Sitges, Calafell, Igualada, Vilafranca del Penedès, Badalona, Martorell, Montmeló, Terrassa, Mataró, Reus, Gironella, Cardona, Vilablareix, Palamós o Lleida.
- S'han resolt convocatòries d'**ajuts de la Generalitat a la promoció** per a 596 propostes, amb un import de 12,4 M€, i s'ha obert una convocatòria l'any 2024 per import de 10 M€. Aquests ajuts han arribat a municipis com la Seu d'Urgell, Bolvir, Berga, Palamós, Guissona, Torrefarrera, Arenys de Mar, el Prat de Llobregat, Sant Boi de Llobregat, l'Espluga de Francolí, Sant Vicenç de Torelló, Blanes, Girona o Sant Pere de Ribes.
- L'Agència de l'Habitatge de Catalunya i l'Institut Català de Finances han ofert una línia de **préstecs bonificats**, l'ICF Habitatge Social Promoció, per abaratir els costos de la construcció d'habitatges de protecció social. El 2023 aquesta línia va estar dotada amb 115 M€ i va impulsar prop de 400 habitatges socials, mentre que l'any 2024 l'import s'ha doblat i arriba ja als 250 M€.
- S'ha iniciat el procediment d'**adquisició forçosa de la propietat d'habitatges desocupats** per incompliment de la funció social del dret de propietat, en municipis de demanda acreditada. S'ha dut a terme el procés d'inspecció de 670 habitatges, amb una previsió de fer el requeriment en 189 habitatges més.

### Garantir habitatges dignes

- S'ha impulsat la **rehabilitació d'habitatges públics** amb una inversió de 23 M€ a 13 promocions d'habitatge gestionades per l'Agència de l'Habitatge de Catalunya que inclouen 53 edificis i 919 habitatges, amb ajuts provinents dels fons Next Generation.
- S'ha impulsat l'adjudicació dels fons Next Generation per a **programes de rehabilitació d'habitatge privats**, i s'han millorat diversos aspectes per afavorir l'entrada de noves peticions amb l'objectiu de rehabilitar 58.000 habitatges fins al juny de 2026. S'ha prioritzat la rehabilitació en aspectes de millora de l'eficiència energètica i la qualitat i seguretat del parc residencial existent, amb especial atenció als barris amb un parc residencial més degradat. Per a aquesta darrera fita, també s'han destinat 97 M€ a la millora de barris de 38 municipis de Catalunya.

S'han obert diverses convocatòries d'**ajuts per afavorir l'adaptació** de més de 1.000 habitatges de persones majors de 65 anys i per **assolir** l'accessibilitat universal als habitatges de persones amb discapacitat o en situació de dependència.



### Treure l'habitatge de la lògica de mercat

- S'ha limitat el preu dels lloguers amb l'aprovació i entrada en vigor de la declaració de la **zona de mercat residencial tensat** de 140 municipis, i s'han iniciat els tràmits per declarar una nova zona de mercat residencial tensat de 131 municipis. En aquest conjunt de 271 municipis hi viuen més de 7 milions de persones, que representen el 90 % de la població de Catalunya.
- S'ha aprovat el Decret Llei 3/2023, de 7 de novembre, de mesures urgents sobre el règim urbanístic dels **habitatges d'ús turístic**, per establir en 262 municipis amb problemes d'accés a l'habitatge o en risc de trencar l'equilibri de l'entorn urbà la necessitat d'obtenir una llicència urbanística prèvia per desenvolupar aquesta activitat, d'acord amb el planejament urbanístic i amb el nombre màxim que el Decret Llei determina.
- S'ha aprovat el Decret Llei 6/2024 –que no ha obtingut la validació del Parlament–, que regula els **arrendaments temporals i d'habitacions** i estableix el règim sancionador en cas de vulneració dels límits de les rendes de lloguer i de la informació necessària per determinar-la. Aquest Decret Llei tenia la voluntat de complementar aspectes no previstos en el marc legal vigent en relació amb els habitatges ubicats en zona de mercat residencial tensat.
- S'ha aprovat provisionalment el **Pla territorial sectorial d'habitatge**, el document que ha d'orientar a mitjà i llarg termini les polítiques d'habitatge a Catalunya. Aquesta aprovació inclou un canvi significatiu respecte dels objectius de lloguer social del document inicial: eleva al 10,3 % el parc de lloguer social del qual, en el termini de 20 anys, hauran de disposar els municipis on hi ha més dificultats d'accés a l'habitatge i en els quals hi viu el 82,7 % de la població.



## Garantir l'accés sostenible arreu del territori

La mobilitat sostenible de les persones és cabdal per generar benestar i prosperitat. El Govern ha treballat per millorar el transport públic i fomentar la mobilitat activa amb l'objectiu de garantir l'accés als serveis bàsics arreu de Catalunya en un context d'emergència climàtica.

### Integrar el transport públic a tot arreu

- Per garantir l'accés amb transport públic a tothom i a tot arreu, s'ha portat a terme l'ampliació de la **integració tarifària** a la Garrotxa i al Pirineu i Aran, i s'està treballant en la integració tarifària de les Terres de l'Ebre i de les comarques de Girona. A més a més, s'ha iniciat el desplegament de la T-mobilitat a tot Catalunya, amb la previsió que s'hagi completat a l'inici del 2025.
- Ha entrat en servei la nova **T-jove** fins als 30 anys amb tarifa única per a totes les zones tarifàries integrades. També s'ha introduït la **T-16**, que permet fer de forma gratuïta un nombre il·limitat de viatges, a les ATM de Girona, Lleida i el Camp de Tarragona.
- S'han aplicat els **descomptes** del 50 % en els serveis de transport públic davant la crisi derivada de la guerra d'Ucraïna, amb una aportació de la Generalitat que correspon al 20 %.
- S'ha aprovat el **Pla estratègic de mobilitat i gènere**, que inclou el Pla de mesures per a la prevenció de l'assetjament sexual en el transport públic.
- S'ha desenvolupat un projecte amb l'OCDE per accelerar la transició cap a un sistema de mobilitat d'emissions zero amb la identificació de polítiques transformadores en el marc de l'Estratègia RIS3CAT 2030.

### Millorar la xarxa de ferrocarrils com a infraestructura estratègica de país

#### Rodalies

- Amb l'acord entre el Govern de la Generalitat i el Govern de l'Estat s'ha aprovat el **traspàs integral i definitiu de Rodalies** i el compromís de pagament dels 3.500 M€ que preveu la disposició addicional tercera de l'Estatut en matèria d'infraestructures.
  - S'ha creat la Comissió per al Traspàs Integral de Rodalies per assessorar, impulsar i desplegar el traspàs integral de Rodalies, i s'ha constituït la Comissió Política i la Comissió de Seguiment del Traspàs Integral de Rodalies. Així mateix, s'han aprovat els set grups de treball tècnics per fer efectiu el traspàs: traspàs de l'operadora, serveis ferroviaris, pla de Rodalies, traspàs d'infraestructures, afers econòmics afers jurídicoadministratius i relacions laborals i sindicals.
- S'ha posat en funcionament el servei de **rodalia de Lleida**, que operarà Ferrocarrils de la Generalitat a partir del darrer trimestre 2025. El servei s'ha iniciat el mes de febrer de 2024 amb la nova línia RL3, que duplica els serveis entre Lleida i Cervera. FGC ha comprat ja nous trens per quan entri a operar aquesta línia.

### Ferrocarrils de la Generalitat de Catalunya (FGC)

- Ha començat l'obra principal per connectar les línies Barcelona-Vallès i Llobregat-Anoia d'FGC amb el **perllongament de l'L8**, amb una inversió global de més de 400 M€. L'actuació donarà més cobertura ferroviària a Barcelona i afavorirà la connectivitat entre xarxes.
- S'ha millorat l'oferta de la línia **Barcelona-Vallès** d'FGC amb la posada en servei de 15 noves unitats de tren. Ara les freqüències en hora punta seran cada 5 minuts per a Terrassa i Sabadell, i cada 2,5 minuts per a Sant Cugat del Vallès.
- S'ha construït i ja ha entrat en servei el nou baixador del polígon del Segre, a la línia Lleida - la Pobla de Ferrocarrils.
- S'ha iniciat la redacció dels projectes constructius per a la integració urbana de la línia d'FGC a Manresa i de la línia d'FGC a Igualada.
- S'ha signat el protocol per dotar la Generalitat de 36 M€ per a l'execució de dos **intercanviadors ferroviaris** entre FGC (S1 i S2) i Rodalies (R8) a Sant Cugat del Vallès.

#### Metro de Barcelona

- Han continuat els treballs per completar el tram central de les línies L9 i L10 del metro de Barcelona, l'obra civil més important a Catalunya dels últims 20 anys, que permetran passar de 23 milions a 113 milions de validacions. La tuneladora arribarà a Mandri l'estiu de 2024.
- Per millorar l'**accessibilitat** a les estacions del metro, han finalitzat les obres d'adaptació a l'intercanviador de Maragall i es continuen executant les obres a les estacions del Clot, Ciutadella - Vila Olímpica, Espanya, la Pau, Catalunya, Sants-Estació i Passeig de Gràcia.
- S'estan executant obres de modernització i **millora de la xarxa** per valor de 85 M€. Destaca la renovació de la senyalització de tota l'L4, la renovació parcial de via a l'L2 i l'ampliació dels tallers de Sant Genís de l'L3.

#### Tramvia

- S'ha presentat el traçat del **tramvia del Camp de Tarragona**, que donarà servei a 9,5 milions de viatgers cada any. Se n'ha aprovat l'estudi informatiu i s'està redactant el projecte constructiu de la primera fase, que comprèn el tram entre Cambrils i Vila-seca.
- S'ha iniciat l'execució de l'obra que unirà els tramvies per la Diagonal de Barcelona.
- S'ha impulsat l'anàlisi de factibilitat dels trens tramvia de les Terres de l'Ebre, el Bages, les Comarques Gironines i els Pirineus, i es preveu presentar les conclusions a mitjans de 2024.



## Més transport públic per carretera per arribar a tot arreu

- S'ha impulsat un programa d'actuacions de millores infraestructurals de **priorització de l'autobús en corredors d'una congestió viària important** (BRCAT), amb una primera fase de sis corredors **de 30 km de longitud i amb una inversió de 82 M€**. El corredor Castelldefels-Cornellà s'ha finalitzat el tercer trimestre de 2023. Els projectes Girona-Salt, Terrassa-Sabadell, Caldes-Palau i Blanes-Lloret estan ja aprovats o en licitació de l'obra, i ja s'ha acabat de redactar el projecte Sabadell-Castellar. S'està executant el carril bus d'entrada a Barcelona per la B-23, amb un pressupost de 20 M€.
- El servei **expres.cat** ha iniciat un nou servei entre Esparreguera i Barcelona i entre les Borges Blanques i Lleida, i s'han ampliat els horaris i les freqüències en 16 serveis diferents. S'ha augmentat l'oferta d'autobusos en línies de molta demanda com l'A1 Sabadell-Barcelona, Garraf - Costa Daurada, Girona, Olot, Sant Joan de les Abadesses i Ripoll, i Puigcerdà - la Seu.
- S'ha posat en marxa el servei d'autobús a demanda **Clic.cat** al Ripollès i s'ha ampliat a la Garrotxa per garantir l'accessibilitat arreu del país.
- Han entrat en funcionament els primers **busos interurbans elèctrics** entre les estacions d'FGC, al Clic.cat de la Garrotxa i, en el marc de les mesures del fons climàtic, a les línies que uneixen Salt i Girona, i Mollet del Vallès i Granollers.
- S'estan executant les obres de la nova **estació d'autobusos** de Lleida, per un import de 38,1 M€, de Tàrraga i de Palamós. Han entrat en funcionament les estacions de Gironella i de Juneda i la nova parada a Falset.
- S'ha aprovat el Decret llei per regular els **VTC** i s'han iniciat els treballs per a la nova **lleï del taxi**.

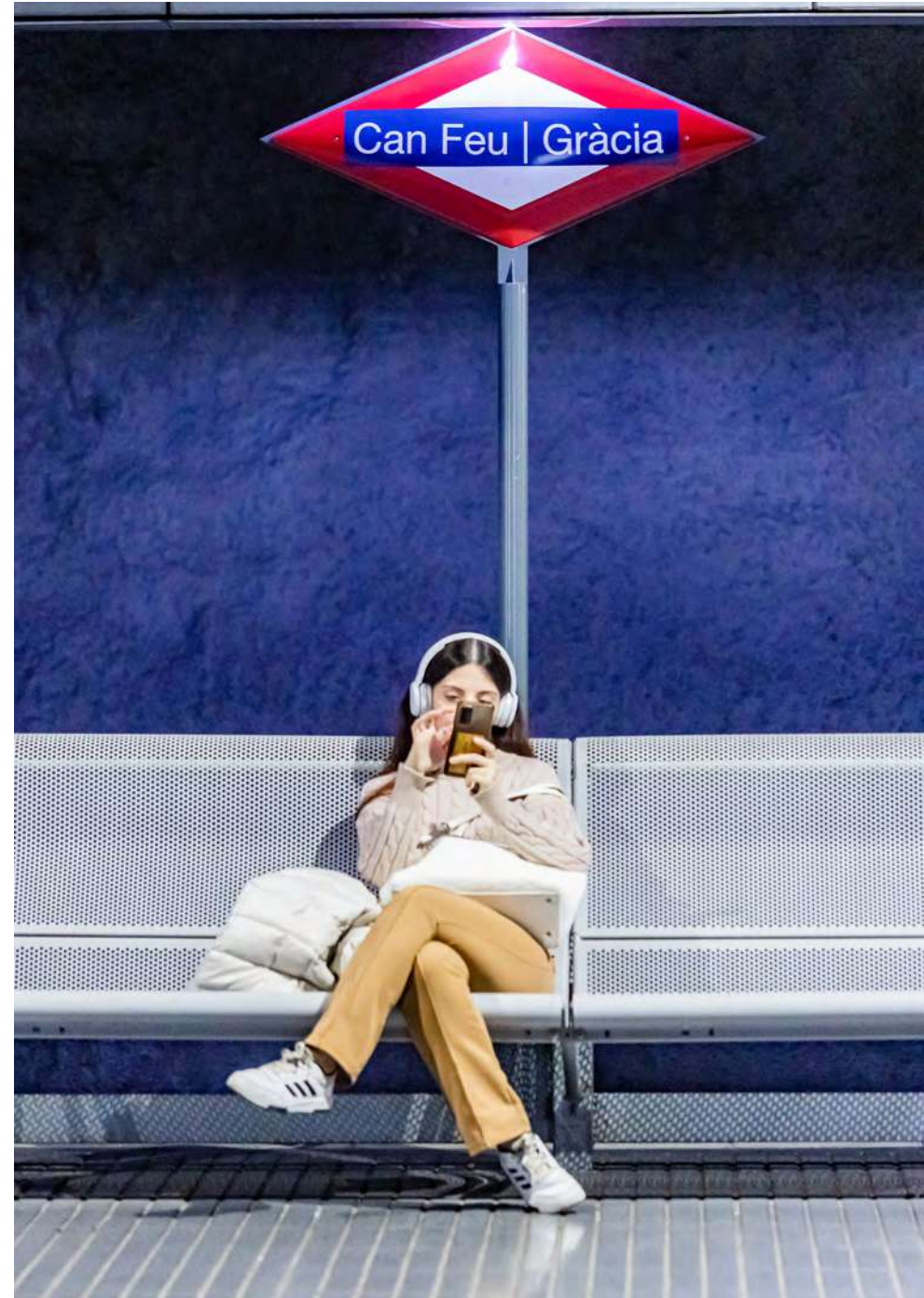
## Fomentar la mobilitat activa

### Vianants

- S'ha aprovat l'**Estratègia catalana del vianant 2030**, amb un centenar de propostes per fomentar els desplaçaments a peu, incrementar la seguretat dels vianants i fomentar la mobilitat saludable.

### Bicicletes

S'ha desenvolupat el programa d'actuacions 2023-2025 de l'**Estratègia catalana de la bicicleta 2025**, que suposa la major inversió feta mai a Catalunya per ampliar la xarxa de ciclista: 102 M€ per habilitar 125 km de vies ciclistes i 492 km de rutes cicloturístiques. Entre d'altres, s'ha ampliat la xarxa interurbana a Reus, Terrassa, Manresa, Sant Celoni, Sort i Rialp i s'ha completat la ruta dels Llacs i la via ciclista del Ter. Actualment, hi ha 17 projectes més en execució o licitació, entre els quals els nous corredors BRCAT.





## Infraestructures resilients i competitives

Per facilitar la vida de les persones i la competitivitat de l'activitat econòmica necessitem infraestructures de transport de qualitat, funcionals, segures i sostenibles. Per això el Govern ha actuat amb una mirada integral per millorar la seguretat i avançar en la descarbonització, la digitalització, l'adaptació i la resiliència de carreteres, ports i aeroports.

### Transformar la xarxa viària per fer-la més segura i sostenible

- S'ha presentat el programa 2023-2030 per estendre el **model 2+1** a 420 km de carreteres. Aquest model transforma carreteres d'un carril per sentit amb l'objectiu d'evitar accidents frontals, i té una inversió prevista de 660 M€.
  - Han finalitzat les obres de l'Eix Diagonal C-15 entre Vilafranca del Penedès i Igualada.
  - S'ha previst la inversió de prop de 96 M€ en diferents projectes al conjunt de la carretera C-55 entre Abrera i Solsona.
  - S'ha presentat el projecte de transformació de l'Eix del Llobregat (C-16) entre Berga i Bagà, amb un pressupost de 240 M€ per renovar un tram de 20,7 km.
- S'ha signat el **protocol** que dota la Generalitat amb 894 M€ per a diferents obres viàries a la **xarxa estatal**: millores a la carretera N-II al Maresme i a l'N-260 al Pirineu, així com nous enllaços a les autopistes AP-7 i AP-2.
- Ha entrat en servei el túnel de Trespunts, per a una circulació més segura i còmoda en un tram de la carretera C-14 a l'Alt Urgell.
- Han finalitzat les obres de la variant de Piera i del tercer carril a banda i banda de la C-17 a Parets del Vallès. Han començat les obres de desdoblament de la carretera B-224 entre Martorell i Sant Esteve Sesrovires, les de la variant de la C-62 a Sagàs i les de la variant d'Anglès. Així mateix, s'han licitat les obres de la primera fase del condicionament de la C-26 entre Solsona i Berga, s'ha avançat en la millora de l'Eix de Comiols a partir de la nova variant d'Artesa de Segre i s'ha redactat el projecte executiu de la variant d'Olot i les Preses de la C-37.
- S'ha recuperat la gestió directa de l'Eix Transversal a partir de l'1 de gener de 2023.
- S'ha iniciat la instal·lació de plantes fotovoltaïques per assolir l'autoconsum als 6.000 km de les carreteres de la Generalitat el 2026, amb el Programa d'**autogeneració i sobirania energètica en la xarxa viària**.
- S'han impulsat nous **descomptes als peatges** de la C-16 entre Terrassa i Manresa i de la C-32 entre Sitges i el Vendrell per a la mobilitat obligada, que arriben al 100 % de bonificació per als usuaris recurrents.



## Descarbonitzar la logística

- S'ha gestionat la línia de subvenció del Pla de recuperació, transformació i resiliència (PRTR) per a la descarbonització de les flotes de **vehicles del transport de mercaderies**.
- S'ha desenvolupat el Pla de xoc de mobilitat sostenible, segura i connectada en entorns urbans i metropolitans, per tal de coordinar actuacions en relació amb la **distribució urbana de mercaderies**.
- S'ha creat l'òrgan de governança de l'**Estratègia logística** per fomentar la competitivitat del sector del transport i la logística a Catalunya mitjançant la modernització i la internacionalització.
- S'ha signat un contracte amb el Banc Europeu d'Inversions per avançar en la descarbonització de la logística a partir de l'impuls de quatre terminals intermodals estratègiques a l'Empordà, Lleida, el Penedès i les Terres de l'Ebre

## Millorar i adaptar les infraestructures aèries i portuàries

- S'ha promogut la millora del **sistema aeroportuari català**, amb un nou model de governança plena que permeti millorar la connectivitat del país i reduir el cost econòmic i ambiental.
- S'ha avançat en la nova orientació industrial, formativa i tecnològica de l'**Aeroport de Lleida-Alguaire** amb l'impuls de dos nous hangars per a formació, l'inici de l'aposta estratègica per l'energia verda i la creació d'un centre de drons, d'un vertiport i d'un centre de proves de motors coet dins l'Estratègia NewSpace.
- L'**Aeroport de la Seu** ha iniciat la planificació d'una nova zona d'hangars, s'ha dotat d'un nou sistema que permet l'operativa nocturna o amb baixa visibilitat i ha incorporat una terminal corporativa.
- S'ha acordat l'elaboració del Pla de regularització dels **heliports d'emergències** de Catalunya, PRIHECAT.
- S'ha constituït la **Taula de coordinació dels ports de Catalunya** com a espai comú de col·laboració entre tots els ports del país.
- S'ha presentat el **Pla d'inversions 2024-2027 de Ports de la Generalitat**, que preveu una despesa de 30 M€. Prioritza la mitigació de la petjada ecològica i el reforç de la protecció i el recer per adequar-los a l'emergència climàtica.
- S'ha construït la base nàutica del port de la Ràpita, s'han acabat les obres a la llotja del peix del port de Llançà i s'han iniciat les d'Alcanar.
- S'ha instal·lat un camp fotovoltaic de 900 panells a l'aparcament del moll central del port de la Ràpita i de 56 a les oficines del port de Vilanova i la Geltrú.
- S'ha aprovat l'adaptació del port esportiu del Besòs, Port Fòrum, amb una remodelació total del dic de recer.
- S'ha elaborat i sotmès a consulta pública el Reglament per al desenvolupament de la Llei 10/2019, de ports i de transport marítim i continental.



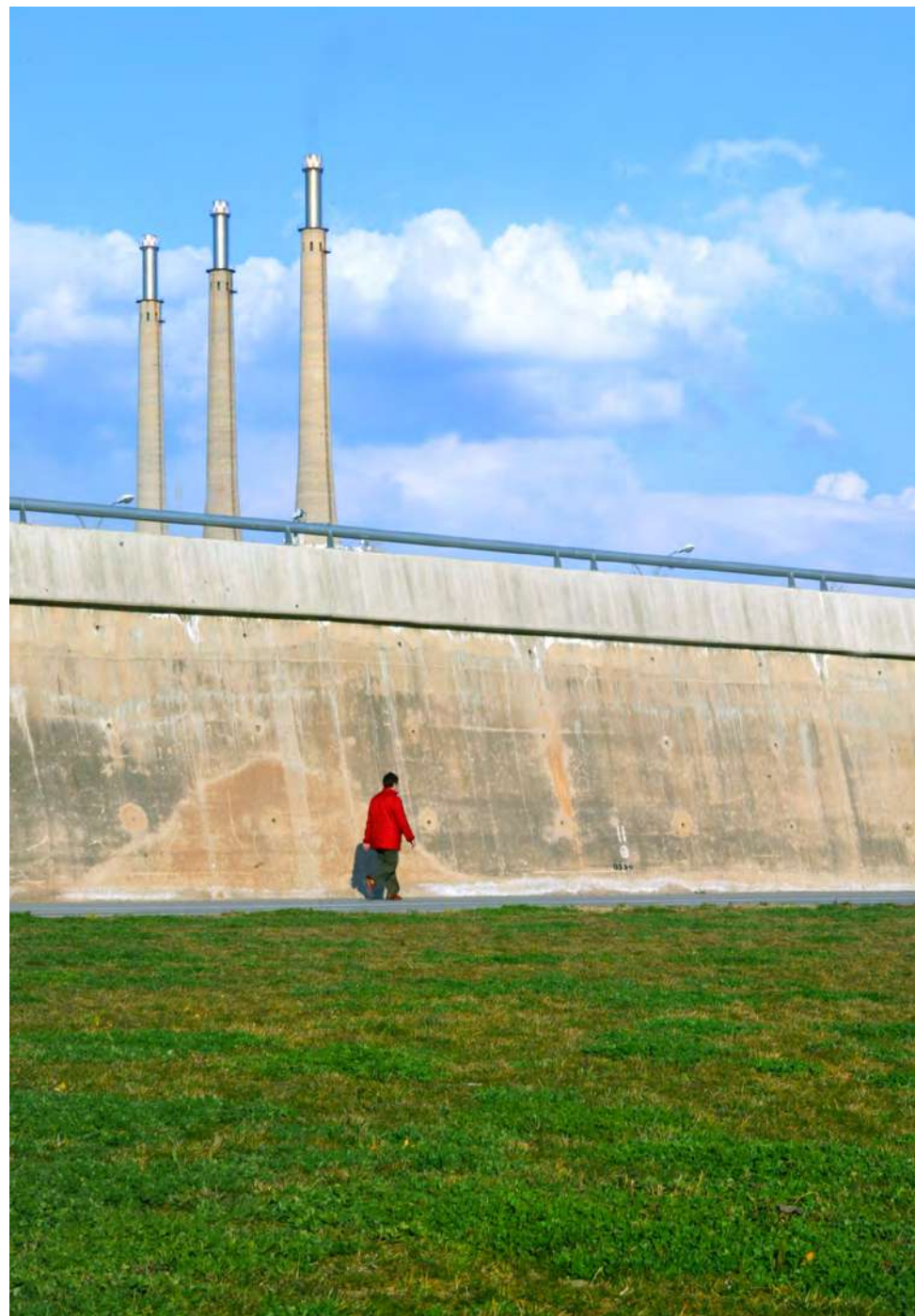


## Territori ordenat, dinàmic i equilibrat

Per garantir els drets del conjunt de la ciutadania, visqui on visqui, sigui en l'àmbit rural, litoral, de muntanya o urbà, cal assegurar l'equilibri territorial i potenciar els elements propis de cada territori. El govern ha treballat amb una mirada estructural i estratègica per al desenvolupament rural, urbà i industrial en l'escenari d'emergència climàtica i de creixent segregació territorial.

### Avançar cap a un territori divers i equilibrat

- S'ha completat la tramitació del **projecte de llei de territori**, que està a punt per ser aprovat pel Govern. Aquesta llei, el gran repte normatiu de les polítiques territorials, ha permès reconèixer l'heterogeneïtat del nostre territori. Per poder implementar algunes de les mesures que proposa, s'han promogut modificacions legislatives a la Llei d'urbanisme destinades a simplificar els tràmits urbanístics, afavorir la reactivació econòmica i el repoblament rural.
- S'han aprovat definitivament diversos **plans directors urbanístics (PDU)** per donar suport al **teixit productiu i fomentar l'activitat econòmica**. Cal destacar els PDU **Biopol-Granvia**, en què es modifica l'ordenació per aconseguir l'eficiència territorial i preservar el parc de Can Trabal, i el PDU de les **Tres Xemeneies**, que transforma aquest sector en un nou barri residencial i tecnològic. Així mateix, s'han aprovat també el PDU de l'activitat econòmica de la Conca d'Òdena, que incorpora sectors d'interès supramunicipal, i la modificació del PDU de l'activitat minera al Bages.
- S'ha posat en marxa la major operació de creació de sòl industrial i logístic que s'ha fet mai a Lleida, a través del **PDU d'activitat econòmica de la Plana de Lleida**. També es troben en una fase de tramitació avançada altres plans directors urbanístics, com el PDU de l'activitat econòmica Sant Marçal - Cal Vies, el PDU de la terminal logística intermodal del Port de Barcelona i el PDU d'activitat econòmica Catalunya Sud (entre Tortosa i l'Aldea).
- S'han presentat les directrius del planejament urbanístic del **PDU metropolità del Camp Tarragona** a través de l'exposició itinerant i la publicació d'un document de divulgació.
- En el marc de la revisió del planejament amb criteris ambientals, s'ha aprovat el **PDU de revisió dels sòls no sostenibles** del litoral de Malgrat de Mar a Alcanar. Fruit d'aquesta revisió, es proposa reduir el nombre d'habitatges previstos un 41 % (43.600 nous habitatges) en aquest tram de costa.
- S'ha redactat i aprovat l'avantprojecte del **Pla territorial parcial del Penedès** i s'ha redactat el **Catàleg del paisatge del Penedès**, els dos instruments de planejament territorial propis i específics de la vuitena veguèria catalana. El Pla té en compte les principals transformacions globals que hi ha en marxa, com són la transició verda i la digital, i la necessitat de generar oportunitats de vida en qualsevol punt del territori.
- S'ha redactat el document de reflexió i proposta sobre la **nova generació de planejament territorial** amb la participació d'un panell d'experts que planteja la necessitat de començar els treballs de revisió del Pla territorial general de Catalunya amb l'elaboració d'un document de model territorial.





- S'ha elaborat un document de **critèris** per orientar l'elaboració del planejament urbanístic municipal pel que fa a la regulació de **plantes solars fotovoltaïques** i de **parcs eòlics** en sòl no urbanitzable.

#### Desenvolupar nous instruments estratègics territorials

- **S'ha aprovat l'Estratègia del Pirineu**, concebuda com el full de ruta que ha de guiar el desenvolupament sostenible de vuit comarques pirinenques i d'Aran els pròxims anys, de forma participada i concertada entre administracions i agents socioeconòmics, amb un segell i identitat propis. Desenvoluparà 14 projectes transformadors de caràcter singular i amb el calendari 2024-2030, per millorar la qualitat de vida al Pirineu. També s'ha redactat una nova **proposta de llei d'alta muntanya**, que disposa ja de tota la documentació per elevar el projecte de llei al Govern.
- També en l'àmbit de les comarques de muntanya, s'han desplegat anualment les línies de subvenció per afavorir la mobilitat de proximitat amb actuacions de millora de la xarxa de camins, accions de manteniment de camins no rodats (senders) i neteja de les vies de titularitat municipal afectades per les nevades.
- Amb l'objectiu de fixar població i assolir l'equitat territorial i la igualtat d'oportunitats, s'ha estès el **Programa Arrelament** als 12 municipis de la comarca de la Terra Alta, als quatre municipis del sistema urbà d'Organyà (Cabó, Coll de Nargó, Figols i Alinyà, i Organyà) i a les Garrigues Altes. El programa, entre d'altres, incrementarà el parc públic d'habitatge als territoris que han sofert més despoblament les darreres dècades.
- Per tal d'impulsar estratègies urbanes coordinades en tot el territori s'ha aprovat l'**Agenda dels pobles i ciutats Catalunya 2050**. L'Agenda estableix tres grans prioritats de país (l'equilibri territorial, la prosperitat econòmica i l'equitat social), aprofitant les oportunitats de la digitalització i la transició ecològica.
- S'han desenvolupat els treballs del **Programa de resiliència urbana** de l'ONU a les Terres de l'Ebre. Es tracta d'un projecte pioner que busca exportar a altres regions del món una metodologia d'anàlisi de la resiliència territorial, amb les Terres de l'Ebre com a model pioner i de referència.
- S'han iniciat els treballs de redacció del **Pla de protecció i ordenació del litoral** i del Decret per al desplegament de la Llei 8/2020, de 30 de juliol, de protecció i ordenació del litoral.
- S'han iniciat els treballs d'elaboració del **Mapa d'assentaments de barraques** a Catalunya de manera col·laborativa entre l'Institut Cartogràfic i Geològic de Catalunya i els ajuntaments, una eina que ha de donar suport a la gestió efectiva del barraquisme per facilitar l'accés de tota la població a un habitatge digne i adequat.



**Memòria de la  
XIV legislatura  
del Departament  
de la Vicepresidència,  
de Polítiques Digitals  
i Territori**

(Maig)

(Setembre)

**2021-2022**



# Organigrama del Departament

Jordi Puigneró i Ferrer

Conseller

(26.1.2021 - 29.9.2022)

Ricard Font i Hereu  
Secretaria General

Isidre Gavín i Valls  
Secretaria de Territori i Mobilitat

David Ferrer i Canosa  
Secretaria de Polítiques Digitals

Xavier Fornells i Sala  
Secretaria d'Estratègia, Informació  
i Coordinació Territorial

Teresa Prohias  
i Ricart  
Direcció de Serveis

Agustí Serra Monté  
Direcció General d'Ordenació  
del Territori i Urbanisme

Xavier Flores García  
Direcció General d'Infraestructures  
de Mobilitat

Mercè Rius i Serra  
Direcció General de Transports  
i Mobilitat

Albert Alins Abad  
Direcció General  
de Polítiques de Muntanya i del Litoral

Daniel Marco i Pàrraga  
Direcció General d'Innovació  
i Economia Digital

Joana Barbany i Freixa  
Direcció General de Societat Digital

Ester Manzano i Peláez  
Direcció General de Serveis Digitals  
i Experiència Ciutadana

Anna Seijas Vila  
Direcció General  
d'Actuacions Territorials  
Estratègiques

Maria Galindo i  
Garcia-Delgado  
Direcció General de Nació Digital  
i Agenda Urbana

▼ 4.6.2021

Aeroports de Catalunya ha estat guardonada als premis Digital Tourist per un projecte de digitalització del transport aeri en el sector turístic, dins la trobada anual que organitza AMETIC, l'associació representant del sector de la indústria digital.

▼ 25.6.2021

## Aeroports de Catalunya gestionarà l'Aeròdrom de la Cerdanya

Es farà un pla d'adequació, especialment en els edificis i hangars existents, que complirà les previsions establertes en el Pla director urbanístic i aeroportuari l'any 2020, amb l'objectiu que l'Aeròdrom sigui un equipament més social i proper al territori.



▼ 23.9.2021

Es modifica el Pla especial de l'Aeroport Lleida-Alguaire que facilitarà la construcció d'un hangar i dos nous edificis per formar i aterrar empreses emergents en el marc del projecte per convertir la instal·lació en l'Aeroport Air & Space Port Lleida-Alguaire.



▼ 1.3.2022

## L'aeroport de Lleida-Alguaire oferirà tres vols setmanals a Palma

L'aeroport de Lleida-Alguaire passarà a oferir de dos a tres vols setmanals a Palma i dos vols setmanals a Eivissa i Maó durant l'estiu. És el que estableix el nou contracte amb la companyia aèria Air Nostrum, que ha guanyat per segon any seguit el concurs per ser l'operadora de les rutes des d'aquest aeroport.

▼ 25.7.2022

Aeroports de Catalunya, Applus+ Laboratories i CATEC (Centre Avançat de Tecnologies Aeroespacials) han signat un acord per tal que l'aeroport de Lleida-Alguaire esdevingui plataforma de certificació i desenvolupament de la indústria dels drons/AAM (Advanced Air Mobility).

▼ 23.9.2021

L'Institut Català del Sòl ha iniciat les obres de construcció d'un nou accés adaptat al centre cultural La Sala, al terme municipal de Sant Salvador de Guardiola, a la comarca del Bages.

▼ 11.10.2021

Finalitzen les obres de reparació i consolidació del badalot o torre, de la seva coberta i de la golfa de l'edifici del Portal de l'Assumpta del monestir de Santes Creus, a Aiguamúrcia (Alt Camp).



▼ 21.10.2021

## Finalitza la rehabilitació de la Casa deth Haro a Les

L'edifici serà la seu del futur centre d'interpretació de les Festes deth Haro, incloses en les Festes del Foc del solstici d'estiu als Pirineus, reconegudes i inscrites a la Llista Representativa del Patrimoni Cultural Immaterial de la UNESCO des del 2015.



▼ 18.11.2021

L'Institut Català del Sòl ha finalitzat les obres de consolidació de l'antiga fàbrica Asland, situada al paratge conegut com el Clot del Moro de Castellar de n'Hug. Amb aquesta actuació s'ha aturat el procés de degradació de les estructures existents, en especial a la zona alta del complex, i s'han tret les runes que havien causat els esfondraments i que afectaven diverses zones.



▼ 2.2.2022

L'INCASÒL ha acabat les obres de construcció d'un nou accés adaptat al centre cultural La Sala, al terme municipal de Sant Salvador de Guardiola, a la comarca del Bages.



▼ 17.3.2022

L'INCASÒL finalitza les obres d'urbanització de la plaça de Sant Domènec, al terme municipal de Balaguer. La intervenció, que completa la urbanització d'aquest espai, el fa més accessible i dona unitat a tot el conjunt monumental del convent i l'església de Sant Domènec.



▼ 29.4.2022

Finalitzen les obres de restauració de la torre d'Ardèvol situada al cim d'una petita penya, a la plaça Major d'Ardèvol, al terme municipal de Pinós. La restauració ha possibilitat el seu ús i s'ha inclòs en les rutes turístiques de la zona.



▼ 4.5.2021

## El Govern destina 23,7 M€ al manteniment, durant quatre anys, dels trams de les seves autopistes que deixen de ser de peatge

S'ha aprovat un nou contracte de conservació integral, fins al 2025, dels trams de les autopistes C-32 nord, C-33 i C-31, que deixen de ser de peatge. La despesa de 23,7 milions d'euros es destinarà a la conservació ordinària dels elements funcionals d'aquestes vies, per garantir la seguretat viària, unes condicions adequades per a la conducció i un estat òptim de conservació de la xarxa.

▼ 4.5.2021

El Govern aprova una inversió de 13,4 milions d'euros fins al 2025 per al manteniment de la senyalització horitzontal a la xarxa viària gestionada directament per la Generalitat i que suma més de 5.000 quilòmetres.

▼ 9.6.2021

Comencen les obres per al condicionament de la C-31 al seu pas pel nucli urbà de Cunit, amb un termini d'execució de sis mesos. Els treballs permetran millorar la integració urbana de la carretera i afavorir la mobilitat i la seguretat viària en aquest entorn, amb una especial atenció a vianants i ciclistes.

▼ 1.7.2021

S'obre un pas alternatiu al túnel d'Horta de Sant Joan, que permet estalviar temps als conductors, mentre continuen els treballs per reparar el túnel de la T-333, tancat al trànsit.



▼ 3.8.2021

## El Govern inverteix 18 M€ anuals en el sistema de bonificacions a la C-32 sud

S'ha aprovat la modificació de la concessió de la C-32 Castelldefels - Sitges - el Vendrell, que permet implantar un nou sistema de descomptes en aquest tram amb l'objectiu d'afavorir la mobilitat en el territori.





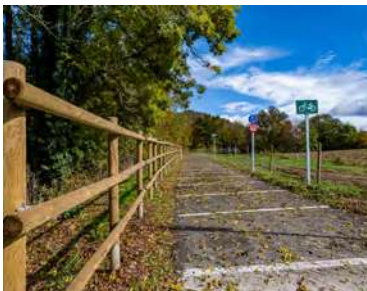
▼ 7.10.2021

S'inaugura el 7è Congrés Internacional de la Bicicleta i el XVIII Congrés Ibèric, que se celebren de forma conjunta i també amb el Congrés EuroVelo i Cicloturisme 2021. Aquests tres congressos, agrupats sota el nom CicloBCN21 i amb el lema "Pedalem ciutats i territori", converteixen Catalunya en la capital d'aquest mode de transport.



▼ 12.11.2021

Es posa en servei un nou tram de la via ciclista del Ter. Es tracta del tram entre el pont de Perella, a Sant Joan de les Abadesses, i Sant Pau de Segúries, de 2,6 quilòmetres de longitud.



▼ 3.12.2021

## Obre al trànsit el nou túnel de Trespunts

El túnel de Trespunts, que té una longitud d'1,3 quilòmetres, és l'element emblemàtic de les obres de millora de la C-14 entre Organyà i Montant de Tost que ha dut a terme el Departament amb una inversió de més de 35 milions d'euros.

▼ 4.1.2022

El Govern ha posat en servei una nova rotonda per millorar la seguretat viària i la canalització del trànsit en un encreuament de l'N-II al seu pas pel nucli urbà de Mataró, en l'encreuament amb el Camí Ral, a la zona de Sant Simó.



▼ 9.2.2022

Entra en servei el tercer carril de la C-17 entre Granollers i Parets del Vallès. L'obra d'eixamplament de la carretera en sentit Barcelona ha comportat una inversió de 10,5 milions d'euros, i s'emmarca en un conjunt d'actuacions de millora de la funcionalitat i l'accessibilitat de l'eix viari que supera els 60 milions d'euros.



▼ 26.4.2022

## 9 M€ destinats a polítiques de muntanya

El Govern donarà suport als consells comarcals, els ajuntaments i el Conselh Generau d'Aran per millorar xarxa veïnal i rural de camins, per netejar les vies afectades per nevades, per fer el manteniment de senders municipals i per proveir-los de maquinària per fer aquest manteniment.



▼ 12.5.2022

S'inicien les primeres de les 12 obres que executarà enguany el Departament en el marc del Pla de ferms sostenibles per reduir la petjada de carboni de les obres de millora en carreteres, amb un estalvi estimat de 1.300 tones de CO<sub>2</sub> respecte dels mètodes tradicionals.



▼ 28.6.2022

El Govern licita les obres del carril bus d'entrada a Barcelona per la B-23. Els treballs abasten un tram de 7 quilòmetres, entre Sant Feliu de Llobregat i l'avinguda Diagonal de Barcelona, i tenen un pressupost de 19 milions d'euros.

▼ 22.3.2022

## S'aprova el Decret de revisió del Pla cartogràfic de Catalunya

Aquest Pla defineix i identifica els conjunts d'informació geogràfica que la Generalitat i l'Administració local de Catalunya produeixen i utilitzen, i en determina l'estructura, la qualitat, la disponibilitat, la interoperabilitat, l'actualització i les condicions d'accés.

▼ 22.8.2022

L'Institut Cartogràfic i Geològic de Catalunya incorpora el català a la plataforma de visors de models 3D emprada per serveis geològics europeus. Aquesta plataforma de visualització i descàrrega de models 3D és un referent per a diversos serveis geològics europeus, i la incorporació de català en facilitarà el coneixement en el camp de les geociències.

▼ 28.9.2022

L'Institut Cartogràfic i Geològic de Catalunya i l'Ajuntament de Tarragona avaluen el potencial geotèrmic del subsol de la ciutat com a font d'energia renovable per a la climatització d'edificis i la producció d'aigua calenta sanitària, segons un conveni signat entre les dues institucions.

▼ 25.2.2021

## El Govern engega dos nous programes d'habitatge dotats amb 23 M€

L'objectiu és donar resposta a les necessitats del territori: els pobles, els micropobles i les àrees urbanes més denses.

▼ 2.6.2021

S'amplia fins a l'11 de juny el termini de presentació de sol·licituds per optar als ajuts al pagament del lloguer. S'hi poden acollir totes les persones titulars d'un contracte d'arrendament i que compleixin els requisits establerts.

▼ 4.6.2021

## Ajuts per als promotors que construeixen habitatges de lloguer amb protecció oficial

S'hi poden acollir tant persones físiques o jurídiques com fundacions, empreses d'economia social i les seves associacions, cooperatives de construcció, les organitzacions no governamentals i les associacions declarades d'utilitat pública. També s'hi poden acollir els ajuntaments i entitats vinculades que en depenen.

▼ 21.12.2021

L'Institut Català del Sòl ha iniciat les obres de construcció d'una promoció de 24 habitatges de lloguer assequible a Rubí.



▼ 4.2.2022

L'INCASÒL inicia les obres d'una promoció de 34 habitatges de lloguer assequible al barri de Can Llong de Sabadell. La promoció està situada a la Ronda Europa, 307, cantonada amb el carrer de Copenhage, en terrenys del polígon II del sector Can Llong.



▼ 3.5.2022

Comença l'enderroc dels últims blocs del grup d'habitatges Sant Isidori, de Mollerussa. El conjunt, declarat en ruïna, estava integrat per 4 blocs de 40 habitatges cadascun, promoguts durant els anys 50.







▼ 20.1.2022

## FGC fomenta la intermodalitat amb 280 noves places d'aparcament segur per a bicicletes

Ferrocarrils de la Generalitat de Catalunya ha instal·lat els deu primers tancats per a bicicletes en set estacions de la línia Llobregat-Anoia i tres de la Barcelona-Vallès, que se sumen als de les sis estacions que ja disposaven d'aparcaments segurs per a bicicletes.



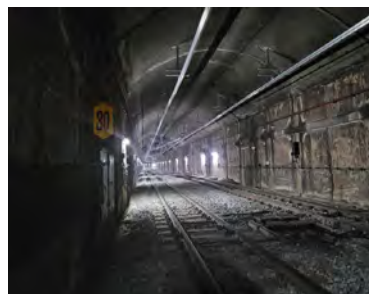
▼ 5.2.2022

## 13 M€ per renovar els sistemes de control de la senyalització de la xarxa de metro

Aquesta actuació, finançada com a part de la resposta de la Unió Europea a la pandèmia de COVID-19 mitjançant el Programa Operatiu FEDER 2014-2020, permet millorar l'eficiència i fiabilitat del servei.

▼ 9.2.2022

Ferrocarrils de la Generalitat de Catalunya ha finalitzat els treballs de substitució de la catenària flexible pel sistema de catenària rígida al tram de túnel comprès entre les estacions de l'Hospitalet Av. Carrilet i Cornellà, de la línia Llobregat-Anoia.



▼ 15.2.2022

## S'ha adaptat l'estació de Vallcarca de l'L3 del metro a Barcelona

Entra en funcionament un ascensor de tres parades que fa accessible l'itinerari urbà des dels barris del Putxet i Farró i de Vallcarca i els Penitents cap al vestíbul de l'estació. Les obres, amb finançament del fons FEDER, han comptat amb un pressupost d'1,1 milions d'euros.



▼ 27.8.2022

Es posa en servei el tercer tren de la línia Lleida - la Pobla de Segur.



▼ 31.5.2021

S'obre la convocatòria per atorgar un total de 2,5 milions d'euros als consells comarcals per ajudar a les tasques de manteniment de la xarxa veïnal i rural de camins de muntanya.

▼ 7.6.2021

La Comissió d'Urbanisme de l'Àmbit Metropolità aprova nous habitatges dotacionals per a esportistes, joves i persones vulnerables en un edifici en desús a tocar del camp de futbol del barri de les Oliveres a Santa Coloma de Gramenet.



▼ 10.6.2021

## S'aprova el Pla director dels càmpings de Catalunya

L'objectiu del Pla és ordenar la implantació de nous establiments perquè es dugui a terme de manera sostenible des dels punts de vista ambiental, social i econòmic.

▼ 11.6.2021

L'Institut per al Desenvolupament de l'Alt Pirineu i Aran destinarà 50.000 euros a donar suport a ens locals i associacions per consolidar l'economia local, fer valer el patrimoni cultural i millorar la competitivitat professional.

▼ 21.6.2021

Gandesa modifica el seu planejament per atreure noves empreses al polígon de la Plana. Aquest canvi facilitarà, entre d'altres, la implantació d'un magatzem logístic de l'empresa Freshly Cosmetics.

▼ 21.6.2021

## S'aprova el POUM de Deltebre

Aquest pla d'ordenació urbanística municipal prioritza el reciclatge urbà per damunt de les noves extensions, i situa els creixements necessaris als espais no ocupats dels nuclis històrics de la Cava i Jesús i Maria.

▼ 22.6.2021

L'Institut Català del Sòl signa un acord de col·laboració i patrocini amb ArquINFAD per a la celebració dels Premis FAD i Habitàcola 2021, amb una aportació econòmica de 25.000 euros.

▼ 30.6.2021

L'Institut per al Desenvolupament de l'Alt Pirineu i Aran ha editat un resum divulgatiu sobre les competències i les responsabilitats en el sector del guiatge professional. El resum es troba disponible en format preguntes més freqüents (PMF).



▼ 1.7.2021

## Convocatòria de subvencions per al desenvolupament local i la promoció del patrimoni cultural de l'Alt Pirineu i Aran

Aquesta línia de subvencions, dotada amb 130.000 euros, es destina a l'organització de fires i activitats que promoguin el desenvolupament local, a l'organització d'activitats formatives o lúdiques que incideixin en la promoció del patrimoni cultural i a l'edició de publicacions de caràcter cultural, socioeconòmic i científic.

▼ 28.7.2021

## Barcelona acollirà el Congrés de la Unió Internacional d'Arquitectes i serà Capital Mundial de l'Arquitectura el 2026

Amb el lema Un avui, un demà (One today, one tomorrow), el Congrés Mundial de la Unió Internacional d'Arquitectes a Barcelona prendrà com a exemple la relació de la ciutat i la seva arquitectura per debatre sobre un futur sostenible. Analitzarà l'actual context social, mediambiental i econòmic per plantejar quins són els reptes de l'arquitectura i definir les eines per assolir-los.

▼ 22.9.2021

S'aprova la modificació del planejament de l'avinguda Costa Brava de Figueres (Alt Empordà) per facilitar la construcció dels habitatges pendents en aquest sector.

▼ 22.9.2021

## Aprobat l'avanç del Pla director urbanístic de revisió de sòls no sostenibles del litoral de Malgrat de Mar a Alcanar

El Govern revisarà amb criteris moderns de sostenibilitat el planejament de 41 municipis del litoral català, situats entre Malgrat de Mar i Alcanar, per identificar tots aquells àmbits on encara es podria construir. Aquest Pla és la continuació del Pla de protecció de la Costa Brava per a la resta de la zona litoral de Catalunya.

▼ 13.10.2021

S'aprova el desenvolupament d'un nou sector residencial i terciari a Guissona, que estendrà el nucli urbà fins al límit amb la carretera L-311 i on es construiran un màxim de 234 habitatges, a més d'equipaments sanitaris i assistencials.

▼ 18.10.2021

S'inicia la reparació d'un tram del passeig marítim de les Cases d'Alcanar, al municipi d'Alcanar, a la banda nord del port, per un total de 223.620 euros. El passeig va resultar molt malmès pel temporal de pluja de l'1 de setembre, que va afectar especialment les comarques del Montsià i del Baix Ebre.



▼ 14.12.2021

L'Institut Català del Sòl inicia la urbanització d'un passeig per a vianants que comunicarà els nuclis de l'Arboçar de Dalt i l'Arboçar de les Roques, al terme municipal d'Avinyonet del Penedès. Les obres del projecte tindran un cost de 132.000 euros.



▼ 17.12.2021

S'aprova una modificació del planejament municipal de Tortosa (Baix Ebre) que farà possible la implantació de l'empresa austríaca Kronospan, dedicada a la fabricació de taulers d'aglomerat per al sector del moble, al polígon Catalunya Sud. Gran part dels terrenys on se situarà la companyia són propietat de l'Institut Català del Sòl.



▼ 24.1.2022

S'aprova un pla especial que permetrà construir al carrer Raval Canyelles de Caldes de Montbui 53 pisos amb serveis comuns, gestionats per la Fundació Santa Susanna.

▼ 16.2.2022

S'aprova el Pla d'ordenació urbanística municipal de la Sénia, que prioritza la protecció del sòl agrícola i forestal, el patrimoni arquitectònic rural i els elements naturals del paisatge.

▼ 8.3.2022

El Govern aprova el Pla de millora urbana, que permetrà la reconversió d'antic teixit industrial en desús a Terrassa (Vallès Occidental) en una nova zona residencial amb un 30 % de pisos de protecció oficial, i millorar l'espai públic amb la creació d'una nova plaça. L'àmbit se situa al barri del Segle XX i constitueix la part sud d'una illa delimitada pel carrer de Baldrich, el carrer del Dr. Torras i Bages i la carretera de Rubí.

▼ 9.3.2022

Es modifica el planejament de Santa Pau (Garrotxa) per impulsar diverses iniciatives amb l'objectiu de revitalitzar el nucli antic del municipi. Es vol afavorir l'aprofitament dels edificis existents ampliant-ne els usos permesos i incentivar la rehabilitació dels edificis antics.

▼ 26.4.2022

## L'ONU escull les Terres de l'Ebre com a primer territori al món on avaluar la resiliència urbana davant els reptes globals

Aquest programa permetrà disposar d'una diagnosi de les fortaleses i debilitats de les Terres de l'Ebre i augmentar la seva resiliència davant transformacions i reptes globals com el canvi climàtic o els canvis provocats per la digitalització, per exemple en el desenvolupament de la nova economia i la transformació del model productiu actual.



▼ 9.5.2022

S'obre la convocatòria de subvencions per al desenvolupament local i la promoció del patrimoni cultural de l'Alt Pirineu i Aran. L'IDAPA destinarà 350.000 euros a donar suport a ens locals i associacions per consolidar l'economia local, fer valer el patrimoni cultural i millorar la competitivitat professional.



## ▼ 17.5.2022

La Comissió de territori de Catalunya ha aprovat definitivament la modificació del planejament de l'àrea residencial estratègica (ARE) de Sant Crist de Badalona, que permetrà incrementar el nombre d'habitatges de protecció fins a 215.

## ▼ 25.5.2022

La Comissió Territorial d'Urbanisme de Tarragona ha aprovat el projecte de restauració dels Prats d'Albinyana de la Pineda, a Vila-seca. La recuperació d'aquest espai humit, inclòs a la Xarxa Natura 2000 i al Pla d'Espais d'Interès Natural (PEIN), és una condició prèvia indispensable perquè el Port de Tarragona pugui iniciar les obres de creació de la seva zona d'activitats logístiques (ZAL).

## ▼ 13.6.2022

S'aprova definitivament una modificació del planejament de Rubí (Vallès Occidental) que possibilitarà la construcció d'allotjaments dotacionals a tot el municipi, començant pels solars que hi ha a la cantonada dels carrers Carrasco i Formiguera i Primer de Maig i a l'avinguda de Castellbisbal cantonada amb el carrer de Francesc Rovira i Riba.

## ▼ 13.3.2022

Es modifica el planejament de Santa Coloma de Gramenet per poder obtenir, amb diferents fórmules, 810 nous habitatges de protecció oficial. Es podran transformar locals buits en planta baixa, subdividir grans habitatges unifamiliars i aprofitar l'excés de sostre del nou habitatge procedent de grans rehabilitacions.

## ▼ 15.6.2022

S'aprova el POUM de Sant Quirze de Besora (Osona), que proposa la creació de 262 nous habitatges al municipi. 144 es plantegen als nous sectors de la Vinya i el Pla de les Bassetes i la resta, a zones urbanes ja desenvolupades, com Can Guixà o el Pla dels Ocells.

## ▼ 16.6.2022

La Comissió Territorial d'Urbanisme de la Val d'Aran ha aprovat la creació del camí Transgarona per a bicicletes i senderistes, que transcorrerà per la llera del riu Garona des de Pònt deth Saut deth Lop fins a la frontera amb França.

## ▼ 22.6.2022

## S'aprova l'Agenda catalana dels pobles i ciutats 2050

Es tracta d'un full de ruta compartit entre diferents administracions i el teixit econòmic i social per fer front a la transició ecològica i la digitalització i per generar oportunitats arreu del país amb l'horitzó del 2050. La redacció d'aquest document ha comptat amb un procés de participació ciutadana, amb unes 700 persones i una dotzena de grups de treball. A banda, també hi han participat uns 200 menors d'entre 8 i 17 anys a través del Consell Nacional dels Infants i Adolescents de Catalunya.



## ▼ 13.7.2022

El Govern, per mitjà de l'INCASÒL, promou un equipament de recerca al Campus Diagonal-Besòs de la UPC que comptarà amb una inversió de més de 24 milions d'euros i 14.352 m<sup>2</sup> destinats essencialment a la investigació en energia, sostenibilitat i enginyeria biomèdica.

## ▼ 20.7.2022

Es modifica el planejament de Pals (Baix Empordà) per habilitar una via verda per a ciclistes i vianants entre el nucli urbà del municipi i els Masos de Pals. Tindrà una longitud de 850 metres i una amplada de circulació de 2,5 metres de sauló, amb cunetes laterals i tanques de protecció.

## ▼ 25.7.2022

La Comissió territorial d'urbanisme de la Catalunya Central ha aprovat el Pla especial de l'embassament de la Baells, impulsat pel Consell Comarcal del Berguedà, per potenciar, ordenar i regular el turisme de lleure i d'esport al voltant d'aquesta làmina d'aigua.



## ▼ 26.7.2022

S'inicia la primera fase de comercialització de les parcel·les del Parc de l'Alba a Cerdanyola del Vallès (Vallès Occidental). Es tracta d'un total de 34 parcel·les de les quals 26 són per a activitat econòmica i 8 per a ús residencial, on es podran construir 1.140 habitatges.

## ▼ 27.7.2022

L'IDAPA impulsa 22 actuacions de política de muntanya centrades en la digitalització, les millores en mobilitat i la promoció del patrimoni cultural i el desenvolupament local. La dinamització de l'àrea 5G de l'Alt Pirineu, l'estudi de la cobertura dels serveis de banda ampla o la digitalització de les set estacions d'esquí nòrdic són algunes de les actuacions concretes en el camp de la connectivitat.

▼ 14.9.2022

## Comença el procés participatiu per a l'elaboració de l'Agenda estratègica del Pirineu amb horitzó 2030

L'Agenda serà el full de ruta per orientar el desenvolupament de les comarques de l'Alt Pirineu i Aran, Solsonès, Berguedà i Ripollès, prioritant la dinamització econòmica, la sostenibilitat i l'arrelament de la ciutadania.



▼ 27.9.2022

S'aprova el desenvolupament d'un nou sector urbanístic a tocar del barri de la Roureda, a Sabadell (Vallès Occidental), que acollirà únicament pisos de protecció oficial, uns 380, i zones verdes públiques.

▼ 10.6.2021

El Govern impulsa el Tech Tour Space 2021, un programa internacional per connectar empreses emergents europees del sector de l'espai amb inversors, experts, mentors i regions capdavanteres en aquest àmbit.



▼ 21.6.2021

El Govern mostra al Mobile World Congress 2021 la nova mobilitat connectada amb 5G. A l'estand de Catalunya mostra com la cinquena generació de telefonia mòbil i el "tot connectat" impactaran decisivament en un àmbit estratègic de país com és la mobilitat.



▼ 22.6.2021

El Govern destina 1,75 milions d'euros a un programa per oferir formació professional per a l'ocupació d'alt nivell en l'àmbit digital. Aquesta iniciativa es concretarà en 18 cursos per formar 540 persones en 7 especialitats molt demandades per les empreses i amb dificultats per trobar personal a Catalunya.

▼ 27.6.2021

Ferrocarrils de la Generalitat de Catalunya estrena un dels primers laboratoris ferroviaris 5G del món, entre les estacions de Plaça Espanya i Europa Fira.

▼ 6.7.2021

El Govern crea l'Aliança de Recerca en Intel·ligència Artificial de Catalunya, amb la denominació AIRA (Artificial Intelligence Research Alliance of Catalonia). Té l'objectiu de promoure la recerca científica, la gestió del talent i l'acceleració del desenvolupament de solucions basades en intel·ligència artificial a Catalunya.



▼ 6.7.2021

El Govern crea el Consell de Tecnologies Quàntiques de Catalunya, integrat per personalitats del món acadèmic, empresarial i institucional. Té les funcions d'assessorar el Govern sobre polítiques orientades a impulsar les tecnologies quàntiques, de proposar actuacions i mesures de coordinació i de crear espais de debat amb el sector d'aquestes tecnologies a Catalunya i la societat civil.

▼ 13.7.2021

El Govern presenta la Guia de bones pràctiques del desplegament urbà de xarxes de fibra òptica per façanes, adreçada a operadors i ajuntaments per endreçar el desplegament de la fibra òptica a l'espai públic.



▼ 13.7.2021

La Generalitat comença a implantar un model de tramitació digital proactiu. Aquest model serà més fàcil d'aplicar i permetrà rebre avisos de les convocatòries, gestionar els tràmits des del mòbil, aportar menys dades i rebre ajuda d'un xatbot.

▼ 15.7.2021

El Govern presenta l'informe Digital Talent Overview 2021, elaborat en el marc de l'aliança Barcelona Digital Talent, que analitza la situació del talent digital a Catalunya i que confirma que el sector digital a Catalunya es consolida com a motor de creació d'ocupació amb un augment del 12,8 % de professionals al mercat.

▼ 21.9.2021

## El Govern enforteix el model de ciberseguretat dels departaments

Tots els departaments de la Generalitat hauran de disposar d'una organització de ciberseguretat, que inclourà un comitè de ciberseguretat i protecció de dades i diverses figures, entre les quals destaca una persona responsable d'aquesta matèria.

▼ 10.11.2021

El Govern participa a l'Smart City Expo World Congress. Sota el lema "Catalonia Green & Digital", l'estand acull 15 demostracions de solucions innovadores per assolir una nació digital empoderada, amb un territori connectat i descarbonitzat.



▼ 11.11.2021

La Generalitat de Catalunya i Microsoft impulsen la col·laboració en l'aplicació de tecnologies innovadores al núvol per millorar la sostenibilitat ambiental. Presentada en el marc de la COP26, preveu l'aplicació de tecnologies al núvol i de treball híbrid per reduir les emissions de carboni.

▼ 25.11.2021

El Govern presenta el projecte de desplegament de 220 quilòmetres nous de fibra òptica de la Generalitat de Catalunya a la vegueria de Lleida per connectar 34 municipis i arribar al 72 % de la població.

▼ 14.12.2021

El Govern aprova un decret llei per millorar la protecció dels drets dels consumidors de serveis o continguts digitals. El termini de garantia per al consumidor s'estén fins als 3 anys des que s'adquireix o es contracta el servei.

▼ 10.1.2022

## Neix el CatVers, el metavers que impulsarà la llengua i la cultura catalanes en el nou món virtual

És un entorn virtual com el que promou Facebook (Meta, en referència al metavers), però íntegrament en català en el qual els usuaris poden accedir a espais i sales personalitzats on treballar, passar l'estona i interactuar entre ells.



▼ 28.1.2022

Es presenta la nova subseu del Centre Blockchain de Catalunya (CBCat), situada a Badalona i centrada en l'energia sostenible. Aquest node d'energia ha d'ajudar a transformar el model productiu, oferir noves oportunitats al jovent i afavorir la retenció del talent o la cerca de feina de valor afegit al territori, així com promoure l'adopció de la cadena de blocs (blockchain) i les tecnologies descentralitzades entre el sector energètic.

▼ 2.2.2022

Es presenten els resultats del primer cas d'ús obtinguts per l'Enxaneta, el primer nanosatèl·lit posat en òrbita pel Govern, i s'anuncia la posada en òrbita aquesta tardor del segon nanosatèl·lit de l'Estratègia NewSpace, amb la missió de lluitar contra el canvi climàtic.

▼ 3.2.2022

El Govern posa a disposició dels ajuntaments una guia sobre la 5G perquè puguin aprofitar al màxim i de manera proactiva les oportunitats que ofereix aquesta tecnologia.





▼ 28.1.2022

Es presenta la nova subseu del Centre Blockchain de Catalunya (CBCat), situada a Badalona i centrada en l'energia sostenible. Aquest node d'energia ha d'ajudar a transformar el model productiu, oferir noves oportunitats al jovent i afavorir la retenció del talent o la cerca de feina de valor afegit al territori, així com promoure l'adopció de la cadena de blocs (blockchain) i les tecnologies descentralitzades entre el sector energètic.



▼ 2.2.2022

Es presenten els resultats del primer cas d'ús obtinguts per l'Enxaneta, el primer nanosatèl·lit posat en òrbita pel Govern, i s'anuncia la posada en òrbita aquesta tardor del segon nanosatèl·lit de l'Estratègia NewSpace, amb la missió de lluitar contra el canvi climàtic.

▼ 3.2.2022

El Govern posa a disposició dels ajuntaments una guia sobre la 5G perquè puguin aprofitar al màxim i de manera proactiva les oportunitats que ofereix aquesta tecnologia.

▼ 5.5.2022

La Generalitat impulsa la videoatenció com un nou servei digital d'informació i comunicació amb la ciutadania més proper i personalitzat. Aquesta nova via de relació amb la ciutadania s'anirà implementant de manera progressiva a les oficines d'atenció ciutadana d'arreu de Catalunya.

▼ 12.5.2022

## Neix el Pla DonaTIC en l'àmbit de la ciberseguretat

Aquest Pla té per objectiu fomentar la igualtat de gènere en el sector de la ciberseguretat mitjançant tres accions: donar suport al teixit empresarial de la ciberseguretat per estimular la participació de les dones en aquest sector, promoure i atreure el talent femení cap a aquesta disciplina, i fomentar les vocacions de nenes i joves en ciberseguretat.

▼ 20.5.2022

Es completa el desplegament a tot el territori català del projecte Àrees 5G, amb la inclusió d'Aran. Les àrees 5G desplegades arreu de Catalunya agreguen diferents iniciatives dirigides a promoure aquesta tecnologia al territori: activitats de formació i disseminació, tallers, proves de concepte i laboratoris.

▼ 26.5.2022

La Generalitat de Catalunya i una desena d'agents econòmics i centres tecnològics i de coneixement catalans han anunciat la creació del Digital Innovation Hub de Catalunya (DIH4CAT) per accelerar la incorporació de tecnologia avançada per part de les empreses i institucions catalanes.

▼ 9.6.2022

La Generalitat s'estrena a TikTok per connectar amb el públic adolescent i jove. TikTok s'afegeix a altres xarxes socials com Instagram, Twitter, Facebook, Telegram i LinkedIn, on @gencat ja suma més de 520.000 seguidors.

▼ 20.6.2022

Neix Women in Tech Barcelona per situar Catalunya al mapa internacional del talent digital i tecnològic femení. El llançament del capítol català de Women in Tech és fruit de l'aliança entre Polítiques Digitals i l'associació Tech Barcelona.



▼ 9.9.2022

El Govern presenta els resultats del projecte Criptografia Quàntica en Comunicacions Crítiques per transmetre informació crítica de manera ultrasegura a partir d'un sistema de claus quàntiques.

▼ 22.9.2022

El Govern presenta la cartera digital de Catalunya per portar les targetes al mòbil. S'estrena amb la targeta sanitària i s'hi afegiran de manera progressiva la resta de títols i carnets de serveis que proveeix la Generalitat, com el de família nombrosa, la T-mobilitat, etc.



▼ **24.5.2021**

Ports de la Generalitat finalitza les obres d'emergència al port de Blanes. S'hi han invertit 2,7 milions d'euros: s'ha reparat l'esvoranc, la part exterior del dic i l'espallter del tercer tram del dic afectats pel temporal Glòria.

▼ **25.5.2021**

Ports de la Generalitat promou les energies renovables amb la instal·lació de 56 plaques solars a les oficines del port de Vilanova i la Geltrú. Aquests mòduls redueixen 6,2 tones d'emissions de CO<sub>2</sub> anuals a l'atmosfera.

▼ **21.6.2021**

Ports inicia la construcció de la base nàutica al port de Sant Carles de la Ràpita. L'edifici de dues plantes generarà energia solar, que autoconsumirà. Així mateix, acollirà l'escola de vela i les activitats nàutiques, amb una inversió de més d'1 milió d'euros.



▼ **26.7.2021**

Ports de la Generalitat finalitza l'adequació de la llotja de peix al port de Llançà. S'ha instal·lat una coberta a les grades de la llotja per proporcionar més aïllament tèrmic i estalviar energia, i s'han adequat la façana i els porxos del magatzem de rentat de caixes.



▼ **3.8.2021**

El Govern destina 800.000 euros a les obres de construcció de la llotja de peix al port de Deltebre. La llotja de peix disposarà d'una sala de subhastes amb grades, una zona de preparació del peix, una cambra frigorífica, oficines per a la Confraria, sala de reunions, un bar-restaurant i un circuit per als visitants.

▼ **20.12.2021**

El port de Roses estrena una ruta didàctica a la zona de pesca per a escolars i visitants. El circuit conté 10 panells informatius en quatre idiomes sobre la història del port, la Confraria de Pescadors, els arts de pesca, la tipologia de peixos i el valor nutritiu que tenen, i el medi ambient.



▼ **24.1.2022**

El port de Palamós supera les xifres de mercaderies d'abans de la pandèmia, amb un increment del 32%. En conjunt, l'activitat comercial de la infraestructura portuària gironina ha augmentat el volum de totes les mercaderies: barita, pasta de paper, productes siderúrgics, biomassa i colza.



▼ **4.3.2022**

Ports inverteix 500.000 euros en la reconstrucció d'una nau de mercaderies al port de Vilanova i la Geltrú afectada per un esclafit el 2019. El projecte de l'obra es fa amb el model BIM, que facilita un procés constructiu virtual en què tots els agents implicats poden treballar conjuntament per fer un projecte complet, eficient i eficaç.

▼ **25.4.2022**

Ports de la Generalitat millora el calat de l'accés al port de Vilanova i la Geltrú. L'objectiu de les obres és mantenir el calat de 7 metres de profunditat, millorar la funcionalitat del port i afavorir la maniobrabilitat dels vaixells mercants, pesquers i esportius.



▼ **27.4.2022**

Ports de la Generalitat participa com a Ports of Catalonia a la fira Seatrade Cruise Global 2022, que se celebra a Miami Beach (Florida, EUA), amb els ports de Palamós, Roses i la Ràpita, conjuntament amb les destinacions turístiques de la Costa Brava i les Terres de l'Ebre.



▼ **12.5.2022**

Sant Carles Marina, una de les dues dàrsenes esportives que forma part del port de la Ràpita, s'ha convertit en la primera instal·lació nauticoesportiva a Catalunya i l'Estat a disposar d'un punt de càrrega per a vaixells nàutics elèctrics.



▼ **24.5.2022**

Els ports de Palamós i de Roses i la destinació turística de la Costa Brava són els amfitrions de la 60a edició de l'Assemblea General de Medcruise, associació de ports de creuers a la Mediterrània. En aquest esdeveniment que, per primera vegada, se celebra a la Costa Brava, hi participen ports, companyies, operadors turístics i patronats de turisme.





▼ 4.7.2022

## Catalunya lidera el distintiu Bandera Blava 2022, amb 23 ports esportius guardonats

Aquest guardó, reconegut a escala internacional, valora i premia la gestió ambiental i la seguretat, les instal·lacions, la prestació òptima dels serveis, la informació i l'educació ambiental que fan els gestors i els concessionaris dels ports guardonats.



▼ 1.7.2021

## 6,4 hectàrees de sòl per a activitats econòmiques a les comarques de Ponent

L'INCASÒL comercialitza onze parcel·les dels sectors que promou als municipis d'Alcarràs, Balaguer i Bell-lloc d'Urgell, amb l'objectiu de reactivar l'economia de les comarques lleidatanes, ajudar a la recuperació del teixit empresarial i atendre la demanda de sòl per a activitats econòmiques que hi ha a la zona.



▼ 20.9.2021

## CIMALSA inicia la comercialització del LOGIS Montblanc

Es tracta una plataforma logística amb connexió ferroviària, amb més de 346.000 metres quadrats per a la instal·lació d'empreses logístiques i industrials i prop de 39.000 metres quadrats per a activitats terciàries.

▼ 15.10.2021

CIMALSA i l'Associació de Transportistes de Girona Asetrans han inaugurat el nou centre de formació i de serveis del transport, situat a Vilobí d'Onyar, a la central integrada de mercaderies CIM la Selva. El nou emplaçament està enfocat principalment a la formació de nous professionals del transport, la logística i la mobilitat.



▼ 14.2.2022

S'inicia la primera fase de desenvolupament del nou sector industrial La Cort II de Cardona, que ha de permetre el desenvolupament econòmic del municipi a partir de la consolidació del teixit econòmic existent i la creació de sòl perquè es puguin implantar noves activitats.

▼ 8.3.2022

El Govern crea l'òrgan de governança de l'Estratègia logística per fomentar la competitivitat del sector del transport i la logística a Catalunya mitjançant la seva modernització i internacionalització.

▼ 8.4.2022

La Comissió territorial d'urbanisme del Penedès aprova inicialment avui el Pla director urbanístic de l'activitat econòmica (PDUAE) de la Conca d'Òdena, que delimita i ordena 205 hectàrees, de les quals prop de 100

▼ 31.5.2022

El Govern participa al Saló Internacional de la Logística amb un estand amb continguts relacionats amb l'estratègia logística per a la internacionalització, els ports comercials, l'aeroport de Lleida-Alguaire o la renovació del parc mòbil de mercaderies de Ferrocarrils de la Generalitat de Catalunya.



▼ 8.8.2022

S'obre una convocatòria d'ajuts per a associacions del transport de mercaderies. Són subvencions per fer estudis sobre el sector, activitats de formació o projectes per fomentar la internacionalització.

▼ 14.7.2022

La Comissió Territorial d'Urbanisme del Camp de Tarragona ha aprovat definitivament el Pla especial urbanístic del camí del Roquís, que permetrà desenvolupar aquest nou sector industrial, a ponent del nucli de Reus (Baix Camp).

▼ 21.7.2022

L'INCASÒL i l'Ajuntament d'Agramunt signen un conveni per urbanitzar un nou sector industrial al sud-est del municipi. Tindrà una superfície de 34 hectàrees i diversitat de parcel·les.

▼ 11.5.2021

El Govern ha aprovat el pla de negoci de l'R-aeroport, el servei públic ferroviari d'accés a les terminals T1 i T2 de l'aeroport de Josep Tarradellas Barcelona - el Prat, i ha autoritzat la contractació del subministrament i el manteniment de 10 trens per prestar aquest servei, per un valor de 187 milions d'euros.

▼ 18.5.2021

## El Govern destina 37,6 M€ a l'ampliació de la xarxa tramviària entre Glòries i Verdaguer

La partida permetrà a l'ATM de Barcelona impulsar la licitació dels treballs que ha de finançar la Generalitat de Catalunya. La longitud de l'actuació és d'1,8 km i hi haurà 3 noves parades: Verdaguer, Sicília i Monumental. La gran novetat de l'obra és que el tramvia circularà sense catenària.

▼ 9.6.2021

Després de l'aturada i tancament de fronteres per la pandèmia de la covid-19, es tornen a posar en marxa les línies de bus del projecte europeu de mobilitat transfronterera ConnECT: C1, C2, C3, C4 i C5.

▼ 14.6.2021

El Masnou, Alella i Teià compten amb un nou servei de transport públic per carretera que els connecta directament amb l'hospital Germans Trias i Pujol (Can Ruti) i altres equipaments socio-sanitaris ubicats a Badalona, com l'Institut Guttman, el centre de disminuïts psíquics Can Ruti i el CAP Dr. Robert - President Companys.

▼ 14.6.2021

La Generalitat de Catalunya connecta amb transport públic Figueres i els polígons industrials Pont del Príncep, Vilamalla i Logis Empordà.

▼ 28.6.2021

Es posa en marxa un nou servei de transport públic per carretera entre Vall-llobrega i Palamós (Baix Empordà) que incorpora 6 expedicions d'anada i 6 de tornada.

▼ 30.6.2021

## FGC rehabilita 11 passos superiors de les línies metropolitanas del Barcelonès, el Baix Llobregat i l'Anoia

Aquests treballs, amb un pressupost de 785.845,68 euros, tenien com a objecte rehabilitar les estructures metàl·liques malmeses per l'efecte de l'aigua, reparar els paviments i substituir els elements fets malbé o en mal estat.



▼ 11.7.2021

S'amplien les freqüències diàries entre Girona i Lleida de l'Eix Bus coincidint amb el seu 25è aniversari. L'ampliació suposa afegir 9 expedicions més, és a dir, un increment del 37 % de l'oferta.



▼ 12.7.2021

Ferrocarrils de la Generalitat de Catalunya rehabilita els viaductes de Bellver i Nenús, de la línia Llobregat-Anoia, que presentaven patologies provocades per l'exposició a l'aigua i a sals.



▼ 13.7.2021

FGC ofereix les dades en temps real de posicionament de trens, ocupació, línies, horaris i alertes de servei a través de Google Maps i de l'app RACC CityTrips.

▼ 14.7.2021

El Govern posa en marxa el nou servei de transport públic a demanda Clic.cat a la Vall d'en Bas, amb diverses parades a la Vall d'en Bas, les Preses, Olot i Riudaura.



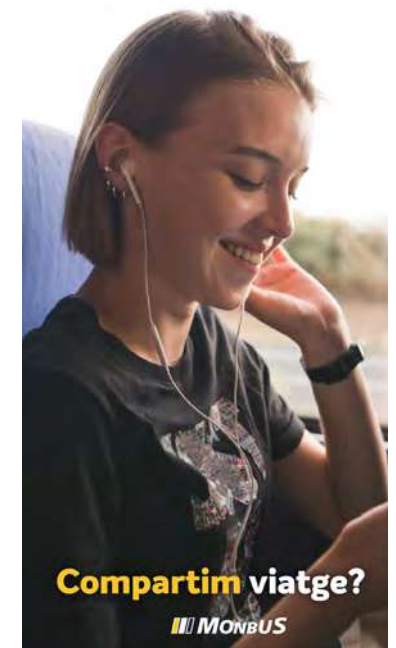
▼ 23.7.2021

## La Ribera d'Ebre dobla les connexions amb transport públic per carretera amb el Baix Camp i el Tarragonès

Passen de les 4 expedicions actuals a 8 expedicions en els dos sentits. A més, les noves expedicions estaran coordinades amb l'oferta millorada a la Ribera d'Ebre i permetran la comunicació de tota la comarca amb el Baix Camp i el Tarragonès.

Generalitat de Catalunya  
Transports públics

AENOR  
Viatge segur



Compartim viatge?

MONBUS



▼ 25.7.2021

## Inauguració de l'estació de metro Ernest Lluch de l'L5

Aquesta nova estació donarà més cobertura al servei de metro i més connectivitat en transport públic a la ciutadania, ja que serà intercanviador amb el tramvia. És l'estació número 160 de la xarxa de metro i la 20a al terme de l'Hospitalet de Llobregat. Es preveu que l'estació d'Ernest Lluch registri 15.000 viatgers al dia, dels quals un 15 % faran intercanvi amb el tramvia.



▼ 1.8.2021

S'incrementa el transport a demanda a la línia Berga - Vilada - Borredà - Sant Jaume de Frontanyà, amb l'oferta de nous serveis els caps de setmana i festius.

▼ 27.9.2021

## Millora la mobilitat a les Garrigues

Es posen en servei un nou bus exprés.cat (e6) entre les Borges Blanques i Lleida i quatre noves línies a demanda del Clic.cat, que operaran a Tàrrés, l'Espuga Calba, les Borges Blanques, la Poble de Cérvoles, l'Albi, Miralcamp, Puiggròs, Bovera, la Granadella, Bellaguarda i Torrebesses.



▼ 18.10.2021

Ferrocarrils de la Generalitat de Catalunya posa en funcionament a l'estació de Valldoreix el primer de deu nous aparcaments segurs per a bicicletes.



▼ 19.10.2021

## El Govern assumeix el servei de Rodalies de Lleida, que operarà FGC

Ferrocarrils de la Generalitat de Catalunya assumeix la prestació del nou servei a les Terres de Ponent de les línies RL3 i RL4. La Generalitat vol que aquest traspàs sigui l'avantsala del traspàs total i efectiu del servei de Rodalies a Catalunya.

▼ 19.10.2021

Ferrocarrils de la Generalitat de Catalunya renova la via entre les estacions de Les Tres Torres i Sarrià, a la línia Barcelona-Vallès. Els treballs consisteixen a instal·lar noves vies en placa formigonada per millorar la fiabilitat i la capacitat de resposta davant possibles incidències en el servei.



▼ 19.10.2021

## Inauguració de les noves estacions de la l'L10 sud del metro de Barcelona

Es posen en servei tres noves estacions de l'L10 sud a la Zona Franca –Port Comercial/La Factoria, Ecoparc i ZAL/Riu Vell–, al barri de la Marina del Prat Vermell de Barcelona. Juntament amb la ja existent de Zona Franca, donaran cobertura de metro a una important àrea d'activitat econòmica.



▼ 29.11.2021

Millora l'oferta de transport públic entre Tossa de Mar (Selva) i Llagostera (Gironès), amb tres noves expedicions d'anada i tornada durant tot l'any.

▼ 20.12.2021

## El Govern signa el nou contracte programa amb FGC per al període 2022-2026

El nou contracte programa assegura el finançament de Ferrocarrils de la Generalitat de Catalunya per executar els projectes estratègics a curt i a mitjà termini. Les principals actuacions són la implementació de les noves freqüències a la línia Barcelona-Vallès, la millora dels serveis a la línia Llobregat-Anoia, la gestió de la línia Lleida-Manresa, la connexió ràpida amb l'Aeroport de Barcelona i el tramvia del Camp de Tarragona.

▼ 15.1.2022

Entra en servei una nova línia de bus entre Argentona, Cabrera de Mar i Barcelona amb sis expedicions per sentit de dilluns a divendres feiners, excepte el mes d'agost.

▼ 1.2.2022

Nou servei de bus a demanda per atendre la mobilitat entre Castellví de Rosanes i Sant Andreu de la Barca. Aquest nou servei funciona mitjançant la creació d'un núvol de parades als barris de Valldaina i de Can Sunyer de Castellví de Rosanes i al barri de la Colònia de Sant Andreu de la Barca, juntament amb les parades més importants del centre de Sant Andreu de la Barca.

▼ 3.2.2022

Ferrocarrils de la Generalitat de Catalunya i l'Ajuntament de Sant Cugat del Vallès creen un bitllet reduït per als pensionistes de Sant Cugat del Vallès que es desplacin a la Mútua de Terrassa. Aquest centre hospitalari és el de referència per als veïns i veïnes de Sant Cugat del Vallès.

▼ 18.2.2022

El Govern amplia el nombre d'expedicions del bus exprés entre Ripollet i Barcelona amb un total 90 expedicions per sentit de dilluns a divendres, quan fins ara en tenia 79.

▼ 8.3.2022

Ferrocarrils de la Generalitat de Catalunya rep el 1r premi Women in Rail per la lluita contra l'assetjament al transport públic que atorga el sector ferroviari europeu amb el suport de la Comissió Europea. La lluita contra l'assetjament és un dels eixos del Pla d'igualtat de Ferrocarrils i de l'Estratègia d'activisme de Ferrocarrils.

▼ 11.3.2022

El Govern reforça la línia de bus que uneix Olesa de Bonesvalls amb Barcelona. Es posa en circulació un segon autobús durant els caps de setmana i festius a la línia 902. El nou vehicle suposarà 8 noves expedicions per sentit els dissabtes i festius entre les parades de Begues Parc i Gavà Rambla Lluch.

▼ 14.3.2022

## 22 M€ a ajuts per a la descarbonització de flotes de transport de viatgers i mercaderies

Hi poden optar grans empreses, pimes o autònoms. Els taxis, les furgonetes per al transport de fins a 8 viatgers i les empreses de titularitat pública en queden fora perquè es beneficien d'altres subvencions. Els ajuts provenen dels fons Next Generation de la Unió Europea i estan emmarcats en el Pla de recuperació, transformació i resiliència.





▼ 21.3.2022

Es posen en marxa dues noves línies d'autobús per assegurar l'accessibilitat en transport públic al Parc Sanitari Sant Joan de Déu, a Sant Boi de Llobregat, des dels municipis de Vallirana, Cervelló, Corbera de Llobregat i la Palma de Cervelló.

▼ 12.4.2022

El Govern posa en marxa dues noves línies d'autobús entre Vandellòs i l'Hospitalet de l'Infant i Tarragona i Reus. Aquests serveis milloraran la comunicació amb el Complex Educatiu de Tarragona (CET), la Universitat Rovira i Virgili i l'Hospital Universitari Sant Joan de Reus.



mou-te.gencat.cat



▼ 19.4.2022

El Govern amplia la línia 7 d'autobús, que connecta Manresa i Igualada, i que ara arribarà als centres universitaris de les respectives ciutats. El servei es reestructura i unifica les línies T6, T7, T7A i T8.

▼ 20.4.2022

Ferrocarrils de la Generalitat de Catalunya posa en servei els nous quioscos interactius d'informació a les seves estacions. Aquestes instal·lacions proporcionen en temps real dades d'interès per a les persones usuàries en el moment de viatjar com són els horaris, les incidències, les alteracions programades del servei o les possibilitats per completar el viatge amb altres operadors.



▼ 2.5.2022

El Govern posa en marxa un autobús llançadora a Premià de Dalt per millorar la connexió amb Barcelona. El trajecte connectarà diferents zones del municipi amb la parada d'Illa Fantasia, on hi haurà l'enllaç amb la Línia C-3/4 que va cap a Barcelona.



▼ 27.6.2022

Ferrocarrils de la Generalitat de Catalunya amplia el desplegament de la T-mobilitat a totes les seves estacions fins a la zona 3, és a dir, fins a Terrassa Nacions Unides i Sabadell Parc del Nord, a la línia Barcelona-Vallès, i fins a Sant Esteve Sesrovires i Olesa de Montserrat, a la línia Llobregat-Anoia.

▼ 28.6.2022

## S'aprova el nou Pla de mesures per a la prevenció de l'assetjament sexual en el transport públic

Es tracta d'un document que inclou mesures a implementar al transport públic fins a l'any 2025 destinades a combatre les agressions sexuals, com l'augment de càmeres de videovigilància, la creació de dispositius d'auxili i socors a l'interior dels combois i a les parades, l'habilitació d'espais d'atenció de violències sexuals a les principals estacions, la formació de professionals en l'abordatge de les violències sexuals, la realització de campanyes d'informació i sensibilització o l'obtenció de noves dades a través d'enquestes periòdiques.



▼ 5.7.2022

## Neix el nou Observatori de la Mobilitat de Catalunya

Aquesta nova estació donarà més cobertura al servei de metro i més connectivitat en transport públic a la ciutadania, ja que serà intercanviador amb el tramvia. És l'estació número 160 de la xarxa de metro i la 20a al terme de l'Hospitalet de Llobregat. Es preveu que l'estació d'Ernest Lluch registri 15.000 viatgers al dia, dels quals un 15 % faran intercanvi amb el tramvia.



▼ 5.7.2022

El Govern aprova el Decret llei per regular els vehicles de transport amb conductor (VTC). Amb aquest Decret llei, els VTC poden continuar fent trajectes urbans després del 30 de setembre, es mantenen els 15 minuts de precontractació del servei i només s'admetran nous vehicles amb els distintius 0 i ECO.

## ▼ 8.7.2022

Territori integra el Solsonès al sistema tarifari de Barcelona. La comarca quedarà inclosa a la setena corona de l'Autoritat del Transport Metropolità, juntament amb el Berguedà i el Ripollès, cosa que suposarà un estalvi del voltant del 40 % en els trajectes a Barcelona amb transbordament.

## ▼ 16.8.2022

## En marxa l'app Mou-te, amb la informació del transport públic

L'aplicació disposa d'un cercador que permet trobar les millors rutes combinant tots els transports públics de Catalunya, a més de la bicicleta i el cotxe privat, fins als aparcaments d'enllaç de les estacions de tren. Es tracta de la versió en app del lloc web mou-te.gencat.cat, que està disponible des de l'any 2010.



## ▼ 5.9.2022

## Augmenta l'oferta dels autobusos exprés.cat

El Govern incrementa el nombre d'expedicions i les freqüències de pas, de dilluns a divendres feiners, de les línies d'autobús exprés.cat e9, e10, e11.1, e11.2, e12, e13 i e19. Els serveis incorporen i modifiquen horaris per adaptar-se a les franges amb més demanda i facilitar l'anada i la tornada de la feina o de la universitat.

## ▼ 12.9.2022

El Govern posa en marxa un nou servei d'autobús que connecta Vilafranca del Penedès i la UAB. El servei funcionarà de dilluns a divendres els dies lectius universitaris.

## ▼ 12.9.2022

Entra en circulació el primer autobús de biogàs de km 0. El vehicle, de l'operadora Hife, donarà servei a la Línia exprés.cat e3 i a la línia regular L1011, que connecten el Montsià i el Baix Ebre. El combustible es generarà a partir de residus agraris, ramaders i industrials de la zona.

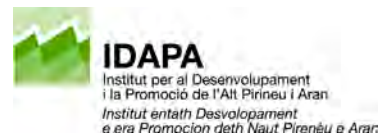
## ▼ 15.9.2022

## FGC completa la implantació de la T-mobilitat

La T-mobilitat, que ja estava disponible a les corones 1, 2 i 3, s'estén també a les zones 4, 5 i 6, des de la Beguda fins a Igualada i des de l'aeri de Montserrat fins a Manresa Baixador, a la línia Llobregat-Anoia.

## ▼ 15.9.2022

El Govern triplica el nombre d'expedicions de la Línia d'autobús 601, que enllaça Girona, Maçanet de la Selva, Tordera i Blanes. El servei passa de 9 a 28 expedicions per sentit.



**Memòria de la  
XIV legislatura  
del Departament  
de Territori**

(Octubre)

(Març)

**2022-2024**





# Organigrama del Departament

Juli Fernández i Olivares

Conseller

(10.10.2022 - 13.6.2023)

Ester Capella i Farré

Consellera

(13.6.2023 - 18.03.2024)

Joan Jaume i Oms

Secretaria General

Francesc Sutrias i Grau

Secretaria de Territori, Urbanisme  
i Agenda Urbana

Marc Sanglas i Alcantarilla

Secretaria de Mobilitat  
i Infraestructures

Marina Berasategui Canals

Secretaria d'Habitatge

Teresa Prohias  
i Ricart

Direcció de Serveis

Agustí Serra Monté

Direcció General d'Ordenació del  
Territori, Urbanisme i Arquitectura

Joan Masferrer i Sala

Direcció General  
d'Estratègia Territorial

Nel·la Saborit i Esteve

Direcció General d'Agenda  
i Renovació Urbana

Roser Bombardó Bagaria

Direcció General de Polítiques  
de Muntanya i del Litoral

David Prat Soto

Direcció General d'Infraestructures  
de Mobilitat

Oriol Martori Gallissà

Direcció General de  
Transports i Mobilitat

▼ 22.12.2022

## El SEM activa el primer vol nocturn a l'heliport de la Seu d'Urgell

L'heliport s'ha habilitat per operar de nit i fer trasllats durant les 24 hores del dia als centres sanitaris de la mateixa regió o als hospitals terciaris de Barcelona. Així, es redueix en més d'una hora el temps dels trasllats en helicòpter, un factor que és vital en casos de patologies que depenen del temps, com ara l'ictus, l'infart o el politraumatisme greu).



▼ 1.3.2023

El Govern incorpora l'Heliport de Berga a la Xarxa H24 per donar servei a vols nocturns d'emergències. Les obres d'adequació també consistiran en la instal·lació d'un dipòsit de combustible perquè s'hi abasteixin els serveis d'emergència.



▼ 7.9.2023

L'Aeroport de Lleida-Alguaire inicia els treballs per convertir-se en un aeroport de connexió en energia verda de referència a Europa, amb la instal·lació d'un electrolitzador que produirà hidrogen renovable per desenvolupar solucions en motors elèctrics o combustibles sintètics.

▼ 22.9.2023

El Govern impulsa el centre de proves de motors coet de l'Estratègia NewSpace a l'aeroport de Lleida-Alguaire. La infraestructura convertirà Catalunya i Lleida-Alguaire en espai referent i pol d'atracció de projectes de l'ecosistema aeroespacial, un sector industrial emergent d'alt valor afegit.

▼ 18.1.2024

El Govern constitueix la comissió tècnica de l'aeroport del Prat. Es formaran grups de treball que tractaran el model de governança, la millora de la infraestructura i les connexions ferroviàries amb l'aeroport.

▼ 24.1.2024

Les tres infraestructures que gestiona Aeroports de Catalunya -els aeroports de Lleida-Alguaire i Andorra - la Seu d'Urgell, i l'aeròdrom de la Cerdanya-acaben l'any 2023 amb 34 empreses instal·lades i una xifra rècord de 409 llocs de treball directes.

▼ 2.2.2024

Aeroports de Catalunya ha possibilitat l'adquisició d'un electrolitzador, un equipament que s'ubicarà a l'aeroport de Lleida-Alguaire i que permetrà produir hidrogen verd a partir del parc fotovoltaic.



▼ 27.11.2022

Finalitzen les obres de la tercera fase de restauració del castell de Gelida, a l'Alt Penedès. Aquestes obres han servit per reconstruir les parts del mur que estaven desplomades i la canalització de les aigües de pluja.

▼ 17.3.2023

El Govern inicia les obres de rehabilitació de la coberta del cos de laboratoris del Museu d'Arqueologia de Catalunya a Barcelona. L'actuació inclou també l'execució del projecte de les obres de les cobertes corresponents a la biblioteca i a la Sala de la Claraboia.

▼ 30.6.2023

Comença la rehabilitació de les cobertes de la cripta Gaudí de la Colònia Güell. S'actuarà a la coberta plana de pedra i a la de zinc del porxo per impermeabilitzar-la totalment.

▼ 13.7.2023

Finalitza la urbanització del nucli històric d'Olván, al Berguedà. L'actuació s'ha centrat en la urbanització de les places de Sant Sebastià, de l'Església i Major, així com del carrer del Forn. L'àmbit del projecte té una superfície de 1.292 m<sup>2</sup> i forma part del que havia estat l'antiga sagrera del municipi.

▼ 4.8.2023

Finalitza l'obra de rehabilitació de Cal Pere com a centre cívic, al municipi de les Valls d'Aguilar (Alt Urgell). Se n'ha millorat l'accés amb la instal·lació d'un ascensor i un recorregut adaptat que suprimeix les barreres arquitectòniques.

▼ 10.10.2023

Finalitzen les obres de rehabilitació de l'entorn urbà de l'equipament cultural Can Casals, al municipi de les Borges del Camp (Baix Camp). S'ha actuat en l'espai públic de la façana posterior de la casa senyorial, amb la creació de la vorera per facilitar-hi l'accés.



▼ 25.10.2023

L'INCASÒL ha acabat la restauració del campanar de l'església de Sant Serni, situada a les Valls d'Aguilar (Alt Urgell). S'ha actuat en el coronament del campanar, incloent-hi l'espai interior de la sala de campanes i la coberta d'agulla a quatre aigües de pissarra.



▼ 24.11.2022

Entra en servei el nou accés de la C-17 a Sant Martí de Centelles. Els treballs, amb una inversió de 3,2 milions d'euros, han consistit a construir nous carrils d'incorporació i sortida de la carretera per millorar la seguretat del trànsit.



▼ 30.11.2022

El Govern implementa la gratuïtat de l'autopista C-32 per els trajectes entre Cubelles i el Vendrell

▼ 17.12.2022

Entra en servei una nova carretera de la xarxa de la Generalitat, la C-555, a Pinós. L'obra ha transformat en carretera un vial municipal que connecta les carreteres B-300 i BV-3002, i ha comportat una inversió de prop de 4 milions d'euros.



▼ 1.1.2023

## Territori recupera la gestió de l'Eix Transversal (C-25)

El Govern n'assumeix el manteniment en una operació que suposarà un estalvi net per a les finances catalanes de 781,5 milions d'euros fins al 2040. L'Eix Transversal, que discorre des de Cervera fins a Caldes de Malavella, té una longitud de 153 quilòmetres i uneix fins a 35 municipis.

▼ 11.1.2023

El Govern finalitza una nova rotonda que connecta la T-312 i l'AP-7 amb un sector estratègic de Cambrils. El giratori enllaça la carretera entre Cambrils i Montbrió del Camp i l'autopista amb la nova avinguda de l'Esport i diversos equipaments i infraestructures.



▼ 2.3.2023

El Govern aprova la gratuïtat del tram de la C-32 entre Cubelles i el Vendrell. La mesura vol incentivar l'ús de l'autopista i alleugerir de trànsit la C-31 per afavorir la seguretat viària i allunyar emissions de CO<sub>2</sub> de la traça urbana.



▼ 2.3.2023

El Govern aprova el descompte de fins al 80 % al peatge de la C-16 al Bages. Les noves bonificacions en la tarifa a la barrera troncal i lateral de Sant Vicenç de Castellet s'aplicaran els dies laborables en hora punta.



▼ 15.3.2023

## 660 M€ contra els xocs frontals

Es presenta el programa 2023-2030 per estendre el model 2+1 a 400 quilòmetres de carreteres, que inclou actuacions valorades en més de 660 M€. Aquest programa respon a la voluntat de reduir el risc d'accidents frontals.



▼ 17.3.2023

Es posa en servei la variant d'Artesa de Segre, que evita el trànsit de pas per l'interior del nucli d'aquesta població i permet millorar la mobilitat i la seguretat en aquest àmbit. La construcció d'aquesta carretera ha comportat una inversió de prop de 5,7 milions d'euros.



▼ 24.3.2023

S'inicien les obres del nou carril de bus de la B-23 entre Sant Feliu de Llobregat i l'avinguda Diagonal de Barcelona. L'obra, que té un pressupost de 17,6 milions d'euros, permetrà disminuir fins a 15 minuts el temps de trajecte dels busos i reduir un 25 % l'ús del vehicle privat a l'àrea metropolitana de Barcelona.

▼ 27.3.2023

## Inversió de 67 M€ en la xarxa de corredors de busos ràpids

La xarxa suposarà la potenciació de 13 corredors d'autobús entre nuclis urbans d'àrees congestionades, amb nous carrils bus específics o mesures de prioritització en interseccions i rotondes. Les actuacions també inclouen la creació de 28,4 km de noves vies ciclistes i de mobilitat a peu.



▼ 31.3.2023

## 125 km de vies ciclistes fins al 2025

El Govern destina prop de 100 milions d'euros a la construcció de 125 quilòmetres de vies ciclistes en tres anys. Aquests projectes corresponen tant a noves infraestructures per a ciclistes i vianants que es construeixen paral·leles a carreteres ja existents de la Generalitat, com a actuacions incloses en altres intervencions de millora de la xarxa viària, de pacificació del trànsit o de corredors d'autobusos.



▼ 2.5.2023

El Govern aplica a la C-31 entre Sant Adrià de Besòs i Montgat un ferm que pot mitigar el soroll i millorar la qualitat de l'aire. Els treballs, que comprenen un tram de 7 quilòmetres, compten amb un pressupost de 4,3 milions d'euros.

▼ 17.5.2023

Finalitzen les obres d'estabilització de talussos a la C-58 a Vacarisses. L'obra, que ha comptat amb un pressupost de 600.000 euros, ha consistit en els treballs de sanejament i consolidació del talús afectat, així com en la reposició del ferm i la reparació dels sistemes de contenció malmesos pel despreniment.



▼ 19.5.2023

El Govern millora el ferm de l'L-500 en un tram de quatre quilòmetres al seu pas per la Vall de Boí, per un import de prop de 450.000 euros.



▼ 25.5.2023

El Govern instal·la els senyals per indicar la nova comarca del Lluçanès a les carreteres B-431, B-433, C-62 i C-670 de la Generalitat.



▼ 1.6.2023

Subvenció de 6 milions d'euros als consells comarcals de muntanya per al manteniment de camins municipals. Les ajudes són per garantir el bon estat de la xarxa d'accés als nuclis de les nou comarques de muntanya i d'Aran.

▼ 11.7.2023

## S'aprova l'Estratègia catalana del vianant 2030

El document conté més d'un centenar de propostes per fomentar els desplaçaments a peu, incrementar la seguretat dels vianants, potenciar la mobilitat saludable i millorar la sostenibilitat ambiental.

### Estratègia catalana dels vianants

Per a la creació de comunitats sanes, eficients i sostenibles on la gent esculli caminar

Generalitat de Catalunya  
Departament de Territori



▼ 28.7.2023

Entren en funcionament els nous ramals que completen l'enllaç dels Moletons, a Vilanova del Camí (C-37). L'obra s'emmarca en les actuacions per millorar l'accessibilitat a la ronda Sud d'Igualada.



▼ 7.8.2023

El Govern posa en servei el primer tram de 2+1 a la variant de Vilafranca del Penedès de la C-15, en el marc de les obres que hi ha en marxa per millorar la funcionalitat i la seguretat viària de l'Eix Diagonal entre Vilafranca del Penedès i Igualada.



▼ 27.10.2023

## Autogeneració als 6.000 km de les carreteres de la Generalitat

El Govern inicia el Programa 2023-2026 d'autogeneració i sobirania energètica a la xarxa viària de la Generalitat, que és la principal infraestructura de mobilitat de Catalunya. Quan estiguin totes instal·lades, les plaques permetran generar els 21,4 GW/h d'energia que cada any requereix la xarxa de carreteres.



▼ 10.11.2023

Entra en servei el segon nou tram de 2+1 a l'Eix Diagonal, entre la variant de Vilafranca del Penedès i Cabrera d'Anoia.



▼ 16.11.2023

El Govern posa en servei la passera per a vianants i ciclistes sobre la C-55 entre el barri de Cal Gravat i el polígon industrial de Bufalvent, a Manresa.



▼ 5.12.2023

S'amplia fins al 75 % el descompte de la C-32 entre Sitges i el Vendrell per als turismes, furgons i furgonetes que, de dilluns a divendres, fan desplaçaments d'anada i tornada en un marge de 24 hores, des del mateix origen i destinació, i que estan inscrits al registre de mobilitat obligada.

▼ 13.12.2023

Entra en servei una nova passarel·la per a vianants i ciclistes a Palau-solità i Plegamans (Vallès Occidental). Els treballs, que compten amb finançament dels fons REACT-UE, han comportat una inversió d'1 milió d'euros.



▼ 21.12.2023

## En servei el tercer carril de la C-17

S'ha afegit un nou tercer carril a la calçada en sentit nord de la C-17 en el tram entre Parets del Vallès i Granollers, que permetrà millorar la fluïdesa i la seguretat del trànsit en aquest eix de comunicació. L'obra ha tingut un pressupost de 18 milions d'euros.



▼ 23.12.2023

## 81 M€ per a l'Eix Diagonal

El Govern ha finalitzat les obres de millora de la funcionalitat i la seguretat viària de l'Eix Diagonal entre Vilafranca del Penedès i Igualada, amb la posada en funcionament dels trams que restaven entre Cabrera d'Anoia i Igualada.

▼ 23.1.2024

El Govern ha finalitzat les obres de millora de la funcionalitat i la seguretat de la C-17 entre Parets del Vallès i Granollers, que han consistit en la construcció d'un nou tercer carril a la calçada en sentit nord i un pressupost de 19 milions d'euros.

▼ 25.1.2024

Es posa en servei una nova passarel·la sobre la C-31 a Castelldefels, que facilita el pas de vianants i permet configurar un itinerari continu per a bicicletes, entre el centre urbà i la platja de la Pineda.





▼ 22.2.2024

## 240 M€ per transformar la C-16 entre Berga i Bagà

El projecte de traçat de l'actuació, que incorpora millores ambientals i tècniques com a resultat del procés d'informació pública i concertació territorial, millora la funcionalitat d'un tram de l'Eix del Llobregat de més de 20 km i inclou l'eixamplament de la via i la implantació d'un sistema pioner de tercer carril reversible amb barrera mòbil.



▼ 18.3.2024

La C-16 entre Terrassa i Manresa serà gratuïta per a la mobilitat obligada en els viatges d'anada i tornada en 24 hores, de dilluns a divendres no festius, a partir de la tardor.



▼ 4.12.2022

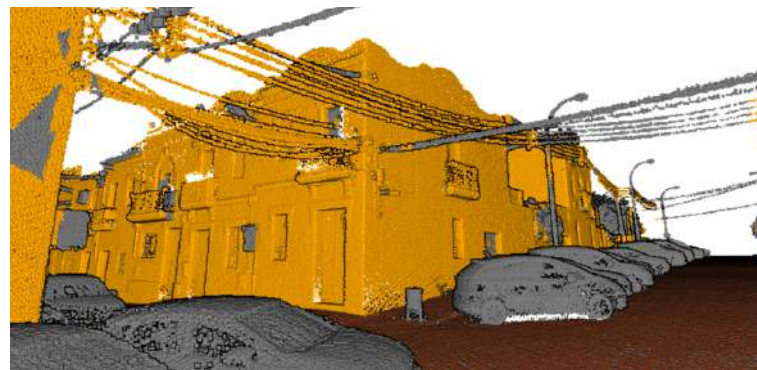
El Govern inicia la campanya hivernal amb l'emissió del butlletí de perill d'allaus i l'activació de les màquines llavaneu.

▼ 18.1.2023

Se signa el nou contracte programa amb l'Institut Cartogràfic i Geològic de Catalunya, per 96,54 milions d'euros. Preveu impulsar 49 projectes, prioritzant els centrats en els efectes del canvi climàtic i apostant per la intel·ligència artificial i les noves tecnologies.

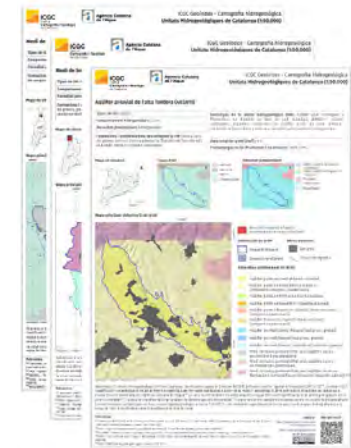
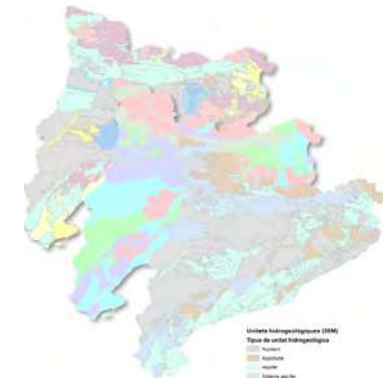
▼ 22.3.2023

L'Institut Cartogràfic i Geològic de Catalunya impulsa el programa 3DCarrers per generar una rèplica digital d'alta precisió dels carrers dels municipis catalans, amb diferents capes d'informació que es poden visualitzar per separat, que donarà suport a l'actualització de la informació cartogràfica urbana i possibilitarà la gestió d'elements de mobiliari urbà, retolació o l'anàlisi morfològica de l'arbrat.



▼ 27.3.2023

L'Institut Cartogràfic i Geològic de Catalunya i l'Agència Catalana de l'Aigua publiquen la cartografia a escala 1:50.000 de més de 200 aqüífers catalans per obtenir-ne una millor caracterització, conèixer-ne la distribució i les característiques, així com la tipologia i naturalesa.



▼ 22.5.2023

El Govern envia als alcaldes del Lluçanès el nou mapa administratiu oficial de Catalunya, escala 1/250.000, amb la nova comarca.

▼ 20.7.2023

L'Institut Cartogràfic i Geològic de Catalunya instal·la una xarxa de control d'una fissura a la cinglera de Castellfolit de la Roca. Consta de nou fissurímetres, cinc clinòmetres i dos sensors de la temperatura de la roca, i permetrà determinar si la fissura es mou.



▼ 25.10.2023

El Govern estudia les variacions de nivell dels aqüífers mitjançant imatges de satèl·lit radar del programa europeu Copernicus per mesurar el moviment de la superfície del terreny a Catalunya. Aquesta tecnologia pot mesurar moviments mil·limètrics des de satèl·lits que orbiten a uns 800 quilòmetres de la Terra.



▼ 16.11.2023

## Centenari del sisme de la Val d'Aran de 1923

El Govern ha commemorat el centenari del terratrèmol de la Val d'Aran del 19 de novembre de 1923, el més intens ocorregut al Pirineu català durant el segle XX. Va assolir una magnitud d'entre 5.2 i 5.6, i una intensitat de grau VIII.

▼ 31.1.2024

L'Institut Cartogràfic i Geològic de Catalunya i el Conselh Generau d'Aran participen com a socis en el projecte europeu FlexGeo, finançat pel programa Horizon Europe, que té com a objectiu desenvolupar i demostrar solucions tecnològiques innovadores amb energia geotèrmica combinada amb altres sistemes energètics 100% renovables, com l'energia elèctrica fotovoltaica i l'emmagatzematge d'energia al subsol.



▼ 20.10.2022

L'INCASÒL participa en el 48H Open House Barcelona i obre al públic una promoció d'habitatges del Polvorí de Barcelona. Un edifici d'habitatges de lloguer assequible que forma part del procés de remodelació del barri.



▼ 26.10.2022

## Ajuts per als promotors que construeixen habitatges de protecció oficial de lloguer

Aquesta convocatòria dona cobertura als sòls exclosos pels fons Next Generation, i s'hi podran acollir els promotors, les entitats socials i les cooperatives. Té una dotació pressupostària inicial de 5 milions d'euros.

▼ 15.11.2022

## Ajuts per a la millora de l'accessibilitat universal als habitatges de persones grans, amb discapacitat o en situació de dependència

Amb una dotació pressupostària inicial de 7,5 milions d'euros, i dirigida a persones de més de 70 anys o que tinguin reconeguda la condició de discapacitat o de dependència, aquests ajuts permetran actuacions com la instal·lació o adaptació d'ascensors en les zones comunes dels edificis, i l'adaptació de cuines i banys a l'interior dels habitatges.

▼ 18.11.2022

El Govern obre dues noves línies d'actuació per incrementar el parc d'habitatge social i atendre situacions d'emergència o sensellarisme. Una de les línies permet fer contractes de lloguer entre administració i propietaris. L'altra línia permet subvencionar el lloguer a persones físiques, administracions locals i entitats socials.

▼ 23.11.2022

El Soleràs, a les Garrigues Altes, rehabilita un edifici municipal per construir-hi dos pisos de lloguer social per a joves. Aquesta actuació forma part de la prova pilot del projecte per facilitar l'arrelament de la població i garantir l'equitat territorial dels petits municipis rurals que impulsa el Govern.



▼ 13.12.2022

El Govern subvenciona una promoció de 62 habitatges de lloguer social a Sitges. L'edifici Terral acull 62 pisos de lloguer assequible amb protecció oficial al carrer Felip Font i Falp, 65, a la zona de nou desenvolupament urbanístic de la Plana, Santa Bàrbara i Vallpineda.

▼ 22.12.2022

L'INCASÒL i l'Ajuntament de Sant Sadurní d'Anoia presenten la nova promoció de 29 habitatges de lloguer assequible situats a l'avinguda Francesc Macià, 25-27, de Sant Sadurní d'Anoia.

▼ 30.12.2022

El Govern i l'Ajuntament de Sabadell signen el conveni per a la rehabilitació de 170 habitatges del barri d'Arraona de Sabadell que no van ser objecte de la remodelació que s'ha fet al barri.



▼ 19.1.2023

El servei de mediació en habitatge Ofideute va iniciar 5.000 expedients l'any 2022, amb 855 acords pactats. Aquest servei gratuït de l'Agència de l'Habitatge de Catalunya ha atès més de 36.000 famílies i ha resolt 28.000 expedients des que es va crear el 2010.

▼ 1.2.2023

L'INCASÒL incorpora una nova plataforma per facilitar els tràmits de fiances als ciutadans. Els nous formularis són més àgils, intuïtius i compatibles amb els principals navegadors.

▼ 22.2.2023

El Govern construirà 68 habitatges de protecció oficial a Lloret de Mar. La promoció se situarà al Polígon PAU 33 - Santa Clotilde Nord, i es preveu que els habitatges es puguin lliurar l'any 2026.

▼ 13.3.2023

## 200 nous habitatges de lloguer assequible a Terrassa

Aquesta promoció de dos edificis, ubicada al barri de Torre-sana, destinarà un 25 % dels pisos a joves menors de 35 anys i l'Ajuntament podrà demanar que es reservi fins a un 10 % dels pisos a situacions d'emergència social i residencial per a persones i famílies de col·lectius especialment vulnerables.

▼ 21.3.2023

S'inicia la remodelació del barri del Sant Crist de Badalona amb la construcció d'un bloc de 24 habitatges protegits que es destinaran a real·lotjament d'afectats. Un cop construïts els pisos, s'enderrocaran els edificis on vivien els afectats, i s'alliberarà així l'espai necessari per construir el futur lateral de la C-31 i l'ARE de Sant Crist.



▼ 24.3.2023

## 270 nous habitatges protegits al Maresme

Les noves promocions, que es construiran al Masnou, Palafolls, Pineda de Mar, Teià i Mataró, tindran tots els habitatges de lloguer assequible i una reserva mínima, en primera adjudicació, del 25 % del total dels habitatges per a joves menors de 35 anys.

▼ 30.3.2023

L'INCASÒL promou la construcció d'un màxim de 39 habitatges de protecció oficial al municipi de Begues, distribuïts en tres edificis, a l'àmbit de l'Escorxador de Begues.

▼ 12.4.2023

El Govern obre una convocatòria d'ajuts per adaptar els habitatges de les persones majors de 65 anys. La subvenció és d'un màxim de 4.000 euros per pis i està destinada a afavorir la mobilitat i l'autonomia de les persones grans dins del seu domicili.

▼ 20.4.2023

El Govern obre una convocatòria per adquirir blocs d'habitatges plurifamiliars en construcció o totalment edificats de grans tenidors per destinar-los a lloguer assequible. Aquests blocs han d'estar situats en 162 municipis d'arreu del territori català on s'ha detectat que hi ha una alta demanda residencial i escassetat d'oportunitats de lloguer amb algun tipus de protecció.

▼ 24.4.2023

S'obre una convocatòria d'ajuts a la rehabilitació destinada a les juntes de propietaris i agrupacions de juntes de propietaris d'habitatges situats en barris administrats per l'Agència de l'Habitatge de Catalunya. La convocatòria té dues línies de subvenció: una que preveu les obres de rehabilitació que afavoreixin l'eficiència energètica i la sostenibilitat dels edificis i l'altra destinada a obres que millorin la conservació, la seguretat i l'accessibilitat dels habitatges.

▼ 22.5.2023

## Ajuts per a la construcció de més de 3.100 habitatges de lloguer social

En aquesta convocatòria tenen prioritat les actuacions prèviament seleccionades del Programa d'ajuts a la construcció d'habitatges en arrendament social d'edificis energèticament eficients que preveu el Pla de Recuperació, Transformació i Resiliència, finançat per la Unió Europea amb els fons Next Generation.



▼ 25.5.2023

El Govern obre una línia de finançament per abaratir el cost de la construcció d'habitatges de lloguer social. Dotada amb 115 milions d'euros, se'n podran beneficiar tant promotors públics com privats que ja tinguin atorgada alguna subvenció pública.

▼ 6.6.2023

El Govern participa a l'International Social Housing Festival de Barcelona. L'ISHF és una iniciativa de Housing Europe, la Federació Europea d'Habitatge Públic, Cooperatiu i Social, i dels seus membres i aliats, presents a 25 països i que comprenen 25 milions d'habitatges (l'11 % del parc d'habitatges de la Unió Europea).

▼ 9.6.2023

## 97 M€ per a rehabilitació

S'obre la convocatòria d'ajuts per rehabilitar edificis d'habitatges amb obres que en millorin l'eficiència energètica. Aquestes subvencions, que van destinades tant a ajuntaments com a comunitats de propietaris, corresponen al programa de rehabilitació de barris de la Unió Europea.

▼ 29.6.2023

El Govern obre una convocatòria d'ajuts a promotors per a la construcció d'habitatges amb protecció oficial de lloguer i inclou per primera vegada l'impuls per a la construcció o gran rehabilitació d'habitatges destinats a casos de sensellarisme.

▼ 20.7.2023

El Govern finalitza la rehabilitació d'una promoció de 32 habitatges a Terrassa que es destinaran a lloguer social. L'Agència de l'Habitatge de Catalunya va comprar l'edifici per tanteig a una societat immobiliària que l'havia deixat sense acabar i ha executat les obres per finalitzar-lo.

▼ 21.7.2023

L'INCASÒL, inicia la construcció d'una promoció de 36 habitatges de lloguer assequible situada al carrer de Glòria Lasso, 8-10, del municipi de Vilafranca del Penedès, amb un cost previst de 4,9 milions d'euros.

▼ 25.7.2023

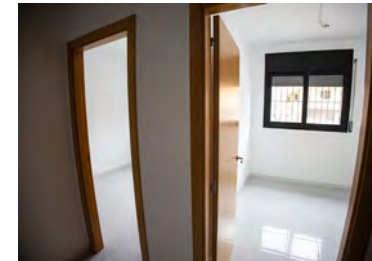
## 179 habitatges de lloguer assequible a l'Hospitalet de Llobregat

Se signa un conveni per construir tres noves promocions en solars cedits per l'Ajuntament al carrer Muntanya i a l'Avinguda Pau Casals. Tots els habitatges seran de lloguer assequible.



▼ 25.7.2023

El Govern lliura les claus de 18 pisos de lloguer social a Terrassa, situats entre la carretera d'Olesa, 5, i la carretera de Martorell, 238. L'Agència de l'Habitatge de Catalunya va comprar l'edifici per tanteig a una societat immobiliària que l'havia deixat sense acabar i va dur a terme les obres per finalitzar-lo.



▼ 1.8.2023

S'obre la convocatòria per subvencionar les entitats de la Xarxa d'Habitatges d'Inserció Social per als propers 4 anys. Per al 2023 es preveu una dotació pressupostària de 7,3 milions d'euros.

▼ 22.8.2023

El Govern envia al Ministeri de Transports i Agenda Urbana la declaració de les àrees tensades per poder aplicar les limitacions dels lloguers al més aviat possible. Les mesures de contenció de les rendes es podran implementar un cop el Ministeri publiqui la resolució que recull els 140 municipis que la Generalitat ha declarat zona de mercat residencial tensat.

▼ 23.8.2023

L'INCASÒL convoca el concurs d'arquitectura per a la construcció de 18 habitatges de lloguer assequible a Teià i de 68 a Lloret de Mar. La sostenibilitat ha estat un dels criteris prioritaris de les convocatòries, en què s'ha demanat que les propostes incloguin estratègies per a la reducció de l'impacte ambiental de l'edificació.





▼ 12.9.2023

El Govern inicia les obres de construcció d'una nova promoció d'habitatges de lloguer social al barri del Carmel de Barcelona. L'obra preveu la construcció de 15 habitatges i un local en planta baixa, destinat a equipament, situat al passatge de Calafell, 6.



▼ 22.9.2023

El Govern estén el programa Arrelament als quatre municipis del sistema urbà d'Organyà. Posa el focus en la rehabilitació per afavorir l'accés a l'habitatge i a l'activitat econòmica, així com millores en la mobilitat i l'ordenació del paisatge.



▼ 28.9.2023

El Govern i els ajuntaments de Bellaguarda, Bovera, la Granadella, Granyena de les Garrigues, Juncosa, el Soleràs, els Torms i el Cogul, de les Garrigues Altes, signen el conveni per construir habitatge públic dins el programa Arrelament.

▼ 2.10.2023

## Ajuts per a 71.000 famílies

El Govern destina 144 milions d'euros a famílies que no es troben en risc imminent d'exclusió, però que necessiten un ajut per poder seguir residint en l'habitatge on viuen. Aquests ajuts són una eina de prevenció de l'exclusió residencial per a les famílies amb menys recursos.

▼ 4.10.2023

Nova promoció de 101 habitatges al Prat de Llobregat, que ha rebut ajuts tant dels fons europeus com de la Generalitat i a través d'una línia de finançament de préstecs bonificats específica amb l'Institut Català de Finances. La promoció es fa sobre sòl municipal i té un pressupost de prop de 18 milions d'euros.



▼ 10.10.2023

El Col·legi de Psicologia de Catalunya, la Sindicatura de Greuges i la Taula d'Entitats del Tercer Sector Social se sumen a la comunitat virtual Mediem, que impulsa la mediació en habitatge. Amb aquestes, ja són 35 les entitats que s'han sumat a aquesta iniciativa.

▼ 6.11.2023

El Govern inicia la construcció d'una promoció de 24 habitatges situada al carrer de Joan Serra i Constató, a Igualada. La promoció, amb un cost de 3,4 milions d'euros, es finançarà amb els recursos generats per les fiances de lloguer dipositades a l'INCASÒL.

▼ 7.11.2023

## S'aprova el decret llei per regular els habitatges d'ús turístic

Aquest decret llei afecta els pisos turístics que es vulguin obrir en els 262 municipis que pateixen problemes d'accés a l'habitatge o bé que ja tenen més de 5 habitatges turístics per cada 100 habitants.

▼ 21.11.2023

El Govern inicia les obres de promoció de 86 habitatges de lloguer social a la ronda de la Masia Nova, al nucli de Roquetes de Sant Pere de Ribes.



▼ 30.11.2023

## 137 habitatges de la Sareb per a lloguer social

Aquests habitatges que, un cop rehabilitats, es destinaran a lloguer social, es troben als municipis de Vilanova i la Geltrú, Valls i Constantí, i l'Agència de l'Habitatge de Catalunya en gestionarà l'adjudicació.



▼ 1.12.2023

El Govern avança fins al 80 % de la subvenció per als sol·licitants d'ajuts dels fons Next Generation per a rehabilitació. Els programes de rehabilitació que se'n beneficien són el 3 (ajuts a les actuacions de rehabilitació d'edificis), el 4 (actuacions de millora de l'eficiència energètica en habitatges) i el 5 (ajuts per a l'elaboració del llibre de l'edifici i el projecte).



▼ 12.12.2023

El Govern compra 32 habitatges de la Caixa a Reus per a destinar-los a lloguer social. El preu de la compra és de 3 milions d'euros i l'INCASÒL invertirà uns 151.000 euros per adequar-los.



▼ 15.12.2023

El Govern ha adjudicat la redacció d'estudis de viabilitat per rehabilitar edificis i destinar-los a habitatges de lloguer social o dotacionals a Vilalba dels Arcs, la Fatarella i Prat de Comte, en el marc del programa Arrelament de la Terra Alta.



▼ 29.12.2023

El Govern amplia fins als 740.000 euros la inversió en habitatge públic a les Garrigues Altes, en el marc del programa Arrelament. La nova aportació permet augmentar de 7 a 10 el nombre de pisos que s'habilitaran.

▼ 11.1.2024

## Limitació del preu del lloguer

Acord entre el Govern i el Ministeri perquè aquest darrer es comprometi a publicar la resolució que recull els 140 municipis que la Generalitat ha declarat zones de mercat residencial tensat. Amb aquesta publicació, el Govern pot aplicar les mesures de contenció de rendes que preveu la Llei estatal pel dret a l'habitatge.

▼ 15.1.2024

## Acord per a la construcció d'habitatges a Barcelona

El Govern i Ajuntament de Barcelona signen el conveni per a la promoció d'uns 1.700 habitatges de protecció oficial i allotjaments dotacionals, de lloguer assequible, a la ciutat de Barcelona.

▼ 23.1.2024

El Govern amplia els supòsits pels quals les famílies més vulnerables poden accedir a les prestacions econòmiques d'especial urgència, destinades a afrontar situacions d'emergència en l'àmbit de l'habitatge. Ara també els poden sol·licitar les persones que hagin iniciat un procediment d'intermediació, les que provenen d'habitatges gestionats per les entitats del tercer sector o les derivades de casos de sensellarisme.

▼ 25.1.2024

Es presenta la nova promoció de 60 habitatges de lloguer social que el Departament, a través de l'INCASÒL, construirà a Mataró. La promoció està distribuïda en quatre edificis situats a l'àmbit de la ronda Barceló.

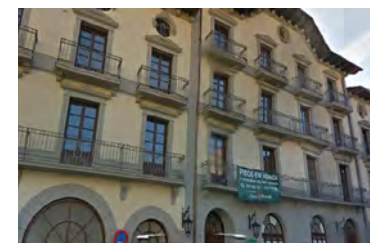


▼ 8.2.2024

S'aprova provisionalment el Pla territorial sectorial de l'habitatge, el document que ha d'orientar a mitjà i llarg termini les polítiques d'habitatge a Catalunya. Aquesta aprovació inclou un canvi significatiu respecte dels objectius de lloguer social del document inicial: eleva al 10,3 % el parc de lloguer social que, en 20 anys, hauran de tenir els municipis on hi ha més dificultats d'accés a d'habitatge i on hi viu el 82,7 % de la població.

▼ 16.2.2024

El Govern compra 59 habitatges de la Sareb a la Pobla de Segur i a Camprodon per destinar-los a lloguer social. Un cop els habitatges estiguin adequats per entrar-hi a viure, l'Agència de l'Habitatge de Catalunya gestionarà l'adjudicació dels pisos a les famílies inscrites al Registre de sol·licitants d'habitatge de protecció oficial.



▼ 22.2.2024

El Govern adquireix una promoció de 192 habitatges en construcció a Barcelona per destinar-la a lloguer assequible. La promoció està situada al carrer de Cal Cisó, entre el carrer de Pontils i el passeig de la Zona Franca. Seran 192 habitatges, 192 trasters, 176 places d'aparcament i 51 places per a motos.



▼ 26.2.2024

El Govern incorpora l'Ajuntament de Badalona al gabinet de crisi per l'esfondrament del bloc del carrer Canigó de Badalona el 6 de febrer, en què hi va haver tres víctimes mortals, i es compromet a pagar el 50 % del cost de les inspeccions dels 420 habitatges de l'illa.



▼ 26.2.2024

## 48 M€ per al pagament del lloguer

S'obre la convocatòria de subvencions per al pagament del lloguer adreçada a joves menors de 35 anys i també a persones de més de 65. Aquests ajuts són per a persones que no es troben en risc imminent d'exclusió però que necessiten d'un ajut per poder seguir residint en l'habitatge on viuen.

▼ 27.2.2024

L'AHC subvenciona les obres d'arranjament de l'interior dels habitatges que facilitin i afavoreixin la mobilitat i l'autonomia de les persones grans. Aquestes obres inclouen els treballs que es facin per assolir les condicions mínimes d'habitabilitat; per adequar a la normativa vigent les instal·lacions d'aigua, gas, calefacció, electricitat i sanejament, i els que siguin per millorar l'accessibilitat, especialment en cuines i banys.

▼ 4.3.2024

El Govern compra per tanteig al BBVA 395 habitatges que ja gestionava per mitjà d'un conveni de cessió però que ara s'integren al parc públic de forma permanent. Els habitatges estan situats en 80 municipis de Catalunya i més de tres quartes parts es troben a Barcelona i la regió metropolitana.

▼ 5.3.2024

Es constitueix el grup de treball per prevenir el risc d'incendi en edificis similars al sinistrat a València. Elaborarà un inventari de tots els immobles que hi pugui haver a Catalunya amb un tipus de façana similar, i es preveu que estigui enllestit el segon trimestre de l'any.

▼ 11.3.2024

El Govern i les entitats professionals de la construcció signen un conveni per inspeccionar edificis amb risc per a les persones. L'Agència de l'Habitatge de Catalunya pagarà a les associacions professionals el cost d'aquests estudis, i es configurarà un sistema àgil d'inspeccions al qual es poden afegir els municipis que tinguin edificis que s'hagin d'analitzar.

▼ 15.3.2024

El Govern obre un nou portal amb tota la informació referent a la limitació del preu del lloguer de l'habitatge perquè la ciutadania de Catalunya pugui trobar resposta i resoldre els dubtes freqüents sobre el topall al preu dels lloguers. El llançament del portal coincideix amb la publicació al BOE del nou índex de preus de referència estatal del Ministerio de Vivienda.



▼ 12.11.2022

Es commemora el centenari de l'arribada del tren a Olesa de Montserrat i la millora que va suposar per al transport de viatgers i mercaderies a la Catalunya central. Per celebrar l'efemèride, Ferrocarrils de la Generalitat de Catalunya ha instal·lat una exposició a la mateixa estació, ha editat un llibret històric i ha vinilat un tren de la línia Llobregat-Anoia que recorda la fita.

▼ 24.11.2022

## El Govern presenta el projecte de perllongament de l'L8 d'FGC fins a Gràcia

Aquesta actuació, en la qual s'invertiran més de 400 milions d'euros, connectarà les línies de Llobregat-Anoia i del Vallès de Ferrocarrils de la Generalitat de Catalunya a Barcelona, cosa que comportarà la construcció d'un nou túnel de quatre quilòmetres i de tres noves estacions, així com la reforma de dues d'existents.



▼ 14.3.2023

## Un nou vestíbul a l'intercanviador de Plaça Espanya de Barcelona

Entra en funcionament el nou vestíbul de l'estació de l'L1 a l'intercanviador de Plaça Espanya i un ascensor perquè les persones amb mobilitat reduïda puguin accedir a l'andana en direcció a Hospital de Bellvitge. Aquests treballs han tingut una inversió de 13,2 milions d'euros i finançament dels fons FEDER.



▼ 29.3.2023

## Es presenta el traçat del tramvia del Camp de Tarragona

El Govern ha definit una xarxa de 46 quilòmetres i 47 estacions, 10 de les quals intercanviadors (un amb l'aeroport de Reus, dos amb les estacions d'autobusos de Reus i Tarragona i set amb estacions de Rodalies de Catalunya i de llarg recorregut), que té previst donar servei a 9,5 milions de viatgers.

▼ 3.4.2023

FGC finalitza les obres d'un nou pas elevat sobre la línia Lleida - la Pobla de Segur, a Balaguer. L'actuació, que ha durat 11 mesos, ha permès suprimir el pas a nivell número 18.



▼ 19.4.2023

Entren en funcionament les millores al servei de la línia Lleida - la Pobla de Segur d'FGC que faciliten les connexions dels trens d'FGC amb els trens d'alta velocitat que connecten Lleida amb Barcelona.



▼ 24.4.2023

## 3.800 plaques solars als tallers de la Zona Franca de l'L9 i l'L10

S'inicien els primers treballs per a la instal·lació de 9.820 m2 de plaques fotovoltaïques a la coberta dels tallers de la Zona Franca de l'L9 i l'L10, amb una potència superior a 2 MW. Amb aquesta actuació es podran reduir unes 1.300 tones anuals de CO2 (quantitat equiparable a eliminar 266.000 vehicles anuals dels accessos de Barcelona). L'obra té un pressupost de prop de 3 milions d'euros.



▼ 4.5.2023

FGC posa en servei dues de les cinc noves locomotores duals per al transport de mercaderies que redueixen les emissions contaminants. Les noves unitats, de la sèrie 257, permetran disminuir un 66 % les emissions de CO<sub>2</sub>, i reduiran el consum de gasoil entre el 57 % i el 66 %, i també el soroll.



▼ 16.5.2023

## 66 M€ per al sistema de senyalització de l'L4

El Govern licita les obres de renovació del sistema de senyalització de l'L4 de metro, a Barcelona, per modernitzar tecnològicament l'actual sistema, incrementar la velocitat comercial i possibilitar un augment de l'oferta, així com per afavorir la fiabilitat del sistema i millorar el servei a les persones usuàries.



▼ 31.5.2023

FGC posa en funcionament un nou aparcament segur per a 14 bicicletes a l'estació d'Olesa de Montserrat. La disponibilitat de places lliures es pot consultar a través de la pàgina web i de l'aplicació per a mòbils d'FGC.



▼ 9.1.2024

El Govern inicia una nova fase de les obres de la futura estació de l'L9/L10 de Mandri, en el marc de la finalització d'aquesta línia de metro, un cop se n'ha completat l'excavació del pou.



▼ 8.2.2024

## La línia de Rodalies entre Lleida i Cervera duplica serveis

El Govern posa en servei l'RL3 Lleida-Cervera i incrementa l'oferta fins a les 7 expedicions per sentit, 4 més que les actuals. Les noves circulacions estaran coordinades amb l'inici de les activitats laborals i lectives, amb arribades a les dues ciutats abans de les 9 del matí.

▼ 19.2.2024

## Comença el traspàs integral de Rodalies

Es constitueix la comissió política del traspàs integral de Rodalies, que és el tret de sortida per al desplegament dels sis grups de treball paritaris (copresidits pel Govern de la Generalitat i per l'Estat) que faran efectiu l'acord de traspàs.

▼ 11.3.2024

FGC inicia els treballs d'instal·lació de tanques a les vies d'una cinquantena de punts de les línies Llobregat-Anoia i Barcelona-Vallès per reforçar la seguretat dels trens contra actes vandàlics.



▼ 14.3.2024

Es constitueix l'òrgan de suport de la comissió política del traspàs integral de Rodalies i s'aproven els set grups tècnics de treball tècnics que el faran efectiu.

▼ 18.3.2024

FGC posa en servei el nou baixador del polígon industrial del Segre, de Lleida, que s'ha construït entre les estacions de Lleida-Pirineus i Alcoletge, a la línia Lleida - la Pobla de Segur. La nova parada donarà servei principalment a les persones que treballin al polígon i facilitarà també l'accés a la zona agrícola de Grenyana, al parc de la Mitjana i al Molí de Cervià, espais d'interès natural i cultural.





▼ 30.11.2022

El Govern atorga 343.942 euros en subvencions per al desenvolupament local i la promoció del patrimoni cultural de l'Alt Pirineu i Aran. Es tracta d'ajuts per a activitats realitzades durant l'any 2022, com poden ser fires, festivals de cine i arts escèniques, publicacions divulgatives, visites guiades, rehabilitació de pintures eclesiàstiques o mostres de cuina.

▼ 7.12.2022

## 2,78 M€ per a la millora de la mobilitat a les comarques de muntanya

El Govern concedeix aquestes subvencions a consells comarcals, ajuntaments i al Conselh Generau d'Aran per a la neteja de vies afectades per nevades i el manteniment de senders municipals, i per al proveïment de maquinària per fer aquest manteniment.



▼ 14.12.2022

S'inicia la comercialització de la parcel·la 3 de Xàmenes, a Martorell i Sant Esteve Sesrovires. La parcel·la, de 36.791 m<sup>2</sup>, està connectada amb l'A-2 i l'AP-7, i a mitja hora de les principals infraestructures de comunicació.



▼ 15.12.2022

S'aprova definitivament el Pla especial del port fluvial de Deltebre, promogut per Ports de la Generalitat i l'Ajuntament de Deltebre. Aquest Pla especial permetrà donar cabuda a 358 embarcacions i incrementar l'espai de serveis a embarcacions, la zona comercial i turística i la zona de lleure, on es fomentarà la navegació entre la ciutadania.

▼ 19.12.2022

S'aprova la modificació del PDU de l'activitat minera al Bages per habilitar una zona com a dipòsit temporal de sal de rebuig i per col·locar plaques fotovoltaïques a les instal·lacions mineres.

▼ 20.12.2022

La Comissió de Territori de Catalunya ha aprovat un document que unifica els criteris urbanístics i paisatgístics que han de guiar la implantació de plantes solars fotovoltaïques en sòl no urbanitzable. Les zones prioritàries seran els espais degradats; els entorns d'infraestructures i de zones industrials; les instal·lacions d'autoconsum; els espais compatibles amb l'agricultura i antics espais de conreu abandonats.

▼ 22.12.2022

S'aprova inicialment el planejament de la terminal logística intermodal del port de Barcelona. Ordenarà el desenvolupament ferroviari de l'àrea sud del port, de 68 hectàrees de superfície, amb l'habilitació de 6 terminals, de manera que s'incrementarà l'eficiència, la competitivitat i la sostenibilitat de la infraestructura.



▼ 22.12.2022

## S'aprova la Llei de millora urbana, ambiental i social dels barris i viles

Substitueix i actualitza l'antiga Llei de barris del 2004 per lluitar contra la desigualtat social i fer front a la crisi ambiental. L'objectiu del text és la creació d'un fons econòmic que permeti obrir convocatòries anuals d'ajuts als projectes que presentin els ajuntaments per impulsar transformacions físiques, de transició ecològica i accions sociocomunitàries als barris.

▼ 23.12.2022

S'ha aprovat el Pla director urbanístic dels aparcaments d'intercanvi modal de transport públic amb vehicle privat a l'àmbit del sistema tarifari integrat de l'ATM de Barcelona. Permetrà crear 14.677 noves places de park&ride a 102 estacions ferroviàries i d'autobús a la regió metropolitana de Barcelona.

▼ 29.12.2022

L'INCASÒL facilita l'ampliació del sincrotró Alba, a Cerdanyola del Vallès. Amb els nous terrenys, el sincrotró Alba tindrà espai per construir tres noves línies de llum (o laboratoris) extrallargues, que permetran dur a terme experiments avançats en salut, nous materials i energia.

▼ 9.1.2023

## 6 M€ per a les comarques de muntanya

El Govern obre una convocatòria anticipada de subvencions per a actuacions de millora i manteniment de camins municipals de la xarxa veïnal i rural.

▼ 10.1.2023

El Govern i la Universitat Rovira i Virgili presenten les directrius per redactar el futur Pla director urbanístic metropolità del Camp de Tarragona, que ordenarà les infraestructures, els assentaments i els espais oberts dels set municipis que formen la segona àrea metropolitana del país.



▼ 24.1.2023

La Generalitat de Catalunya s'incorpora al Consorci del Besòs, que passarà a estar participat per cinc ajuntaments (Barcelona, Badalona, Sant Adrià de Besòs, Santa Coloma de Gramenet i Montcada i Reixac), la Generalitat i l'Àrea Metropolitana de Barcelona (AMB).

▼ 24.1.2023

L'INCASÒL ven una parcel·la del sector del Parc de l'Alba de Cerdanyola del Vallès (Vallès Occidental) a l'empresa Urbania, que invertirà 45 MEUR en la construcció d'una residència per a estudiants. Aquest nou equipament oferirà servei a la UAB i aportarà activitat econòmica i social al nou barri.

▼ 10.2.2023

El Govern aprova la modificació del planejament municipal de Xerta per convertir l'antic Molí de l'Assut en equipament, un cop sigui expropiat per l'Ajuntament.



▼ 15.2.2023

S'aprova definitivament el Pla especial que permetrà al municipi de la Portella (Segrià) construir la ronda nord, per evitar el pas de camions i tractors pel centre del municipi i per millorar la connexió entre les diverses infraestructures viàries de l'entorn.

▼ 7.3.2023

## Aprovat el PDU de les Tres Xemeneies

Aquest planejament permetrà transformar la darrera gran peça estratègica del litoral metropolità, donant continuïtat a la millora i reordenació de tot el front marítim impulsada les darreres dècades. Les Tres Xemeneies esdevindran un nou barri sostenible, amb usos diversos i dominat per l'espai públic.



▼ 11.4.2023

## S'aprova l'Estratègia del Pirineu

Concebuda com el full de ruta per guiar el desenvolupament sostenible de vuit comarques pirinenques i de l'Aran els pròxims anys amb un segell i identitat propis, és el fruit d'un procés de participació. L'Estratègia s'estructura en vuit eixos temàtics i proposa inicialment 14 projectes transformadors, amb capacitat tractora per generar al seu voltant noves oportunitats de desenvolupament econòmic.



▼ 23.5.2023

L'INCASÒL inicia la comercialització de 14 parcel·les del nou sector d'activitat econòmica d'Olván.



▼ 28.6.2023

El Govern estén el programa Arrelament als 12 municipis de la Terra Alta i posa el focus en la rehabilitació per afavorir l'accés a l'habitatge i a l'activitat econòmica, així com en millores en la mobilitat i l'ordenació del paisatge.



▼ 24.7.2023

S'aprova definitivament el Pla especial que assigna usos educatius, sanitaris i assistencials al castell de Can Taió, de Santa Perpètua de Mogoda, amb possibilitat de complementar-los amb usos esportius i de lleure.

▼ 20.9.2023

El Govern aprova definitivament el nou POUM d'Agramunt (Urgell), que aposta per facilitar la rehabilitació del centre urbà, protegir els valors naturals i patrimonials del municipi, millorar les infraestructures i localitzar els nous desenvolupaments urbanístics en continuïtat amb el nucli urbà.

▼ 24.10.2023

## S'aprova l'Agenda dels pobles i ciutats de Catalunya 2050

L'Agenda va ser elaborada per l'Assemblea Urbana de Catalunya, un ens col·legiat integrat per totes les administracions catalanes i per representants del teixit acadèmic, associatiu, sindical i empresarial. A més, la redacció va anar acompanyada d'un procés de participació ciutadana amb unes 700 persones i una dotzena de grups de treball.



▼ 10.11.2023

El Govern, per mitjà de l'ATM del Camp de Tarragona, inicia el procés de participació per redactar el Pla director de mobilitat del Camp de Tarragona. Es tracta del document que ha de definir les accions per planificar la mobilitat de les persones i les mercaderies en aquest àmbit geogràfic entre els anys 2025 i 2030.



▼ 20.11.2023

El Govern aprova el PEU que ordena la conca del Riu Ripoll al seu pas per Castellar del Vallès i el torrent de Canyelles. Es tracta del corredor natural entre el Parc Natural de Sant Llorenç del Munt i l'Obac i la plana vallesana.



▼ 1.12.2023

Aprovat inicialment el nou tram entre Roquetes i la Ràpita de la via verda de la Val de Zafán. El Pla qualifica com a sistema viari un total de 27,3 quilòmetres d'antics traçats ferroviaris i camins, que es destinaran a ciclistes i vianants.

▼ 12.12.2023

S'aprova l'actualització de la regulació d'usos dels equipaments públics de tots els municipis de l'àrea metropolitana de Barcelona per facilitar que els sòls per a equipaments es destinin a usos que no es preveïen quan es va redactar el Pla General Metropolità, el 1976, i que han anat apareixent al llarg dels anys.

▼ 19.12.2023

El Govern aprova una modificació del planejament de Sant Pere Sallavinera, en una zona situada a l'entorn de l'aeròdrom i allunyat del nucli urbà, que evita la construcció de 194 habitatges unifamiliars en un sector no sostenible.

▼ 20.12.2023

S'aprova definitivament el Pla director urbanístic de revisió de sòls no sostenibles del litoral entre Malgrat de Mar i Alcanar.

▼ 4.1.2024

S'obre una convocatòria anticipada de subvencions destinades als consells comarcals de les comarques de muntanya i al Conselh Generau d'Aran, per a actuacions de millora i manteniment de camins municipals de la xarxa veïnal i rural.

▼ 24.1.2024

La Comissió Territorial d'Urbanisme del Camp de Tarragona ha aprovat definitivament una modificació del planejament municipal de Reus per a la regeneració del barri del Carme d'aquesta localitat, amb la construcció d'un Centre d'Atenció Primària, 37 habitatges de lloguer assequible i un aparcament soterrat, amb una inversió total prevista superior als 9 milions d'euros.

▼ 24.2.2024

Puigcerdà acollirà el proper octubre el congrés biennal d'Euromontana, l'associació europea de les àrees de muntanya que aplega diferents governs, associacions, organitzacions agràries i instituts de recerca d'aquests territoris. Enguany s'aprofundirà en els reptes i les estratègies per incrementar la resiliència, la sostenibilitat i la prosperitat de l'economia de les àrees de muntanya.

▼ 6.3.2024

S'aprova la protecció de les barraques de pedra seca de la Ruta de la Capona, al Pla de Santa Maria. Es crea un perímetre de protecció de 50 metres al voltant de 15 barraques de pedra seca, on només es podran autoritzar algunes noves construccions agrícoles, per preservar la integritat del paisatge tradicional.



**PORTS I TRANSPORT  
MARÍTIM**

▼ 14.3.2024

L'INCASÒL inicia la regularització dels terrenys de conreu dins l'àmbit del Parc de l'Espai d'Interès Natural de Gallecs. Es dona compliment, així, al requeriment fet pel Consell General del Consorci de Gallecs com a pas previ a assumir la gestió del parc.



▼ 24.1.2023

Ports de la Generalitat i l'Associació Catalana de Ports Esportius i Turístics acorden col·laborar per potenciar els ports catalans i les seves instal·lacions nàutiques com a pols d'atracció turística al llarg de la costa catalana.

▼ 24.2.2023

El Govern instal·la un camp fotovoltaic de 900 panells a l'aparcament del moll central del port de la Ràpita, per continuar avançant en el grau d'autosuficiència energètica del port rapitenc mitjançant l'energia neta i amb l'objectiu de reduir la petjada de carboni del port i de les activitats que s'hi desenvolupen.

▼ 5.3.2023

Es posa en marxa el projecte de prolongació i millora del passeig enlairat del port de Mataró, amb la creació d'un mirador a la part superior del final d'aquest passeig. Es crea, així, un nou espai d'ús ciutadà i s'integra millor el port a la ciutat. Així mateix, a la part inferior s'ha construït una rampa per facilitar la mobilitat adaptada.



▼ 29.7.2023

El Govern inverteix 1,6 milions d'euros per integrar la zona de ribera del port de Blanes al municipi, amb la urbanització de la zona de ribera i la rehabilitació de la coberta de la llotja de peix al port de Blanes. Dues actuacions que modernitzen les instal·lacions portuàries i potencien la connexió i la mobilitat entre el port i el teixit urbà.



▼ 31.1.2024

Es presenta el Pla d'inversions 2024-2027 de Ports de la Generalitat, que preveu una inversió de 30 milions d'euros durant quatre anys en els ports que són de competència de la Generalitat. Aquests recursos econòmics s'obtenen del mateix sistema portuari, tenen un caràcter finalista i es reinverteixen en el sector portuari per fer-ne la millora contínua.

**SÒL INDUSTRIAL  
I LOGÍSTICA**

▼ 15.2.2023

L'INCASÒL ha exhaurit les parcel·les del sector industrial Plans de la Tossa, de Santa Margarida de Montbui, cosa que evidencia que el teixit empresarial de la comarca és actiu i emprenedor a l'hora de tirar endavant els seus projectes industrials.



▼ 28.3.2023

**700.000 m<sup>2</sup> de sòl  
industrial a Valls**

L'INCASÒL actuarà en el sector Porta, del Pla de Santa Maria, i en el Polígon d'actuació urbanística 13 Palau de Reig Sector 1 Fase 2, amb la creació de parcel·les de fins a 4 ha destinades a l'ús logístic. És prevista una inversió de 10 milions d'euros.



▼ 25.4.2023

L'INCASÒL inicia la comercialització del nou sector d'activitat econòmica de Sant Feliu de Pallerols. El Pla de Llongafolia té una superfície de 8,31 hectàrees i està situat prop del nucli urbà de Sant Feliu de Pallerols, a tocar de la carretera C-63 que duu a Olot.



▼ 2.6.2023

El Govern obre una convocatòria d'1 milió d'euros d'ajuts per a associacions del transport de mercaderies per a la realització d'estudis sobre el sector, d'activitats de formació o de projectes per fomentar la internacionalització.

▼ 5.9.2023

L'INCASÒL comença les obres d'urbanització del sector d'activitats econòmiques La Cort II, amb una inversió de més de 4,5 milions d'euros i una durada prevista d'un any.

▼ 10.11.2023

## Comencen les obres del Logis Montblanc

Cimalsa ha iniciat els treballs d'urbanització del polígon logístic, que s'allargaran durant disset mesos i costaran 9 milions d'euros.

▼ 27.2.2024

El Govern inicia el procés participatiu del Pla director urbanístic d'activitat econòmica que reordenarà i potenciarà el polígon Catalunya Sud. Aquest procés estarà obert a tota la ciutadania interessada a fer-hi aportacions i serà tant presencial, amb sessions a Tortosa i l'Aldea, com telemàtic, al portal participa.gencat.cat



## SUPPORT AL TRANSPORT PÚBLIC

▼ 26.10.2022

El Govern engega al parc natural de l'Alt Pirineu un projecte pioner al medi rural de transport públic amb vehicle autònom. És la primera experiència europea d'aquest tipus que es fa en vies rurals i sense cobertura, amb condicions extremes per la climatologia, l'absència de marques viàries o el mal estat del ferm.



▼ 16.11.2022

El Govern posa en marxa el servei de transport a demanda Clic.cat al Ripollès.

▼ 9.12.2022

## Més trens a la línia Barcelona-Vallès

Ferrocarrils de la Generalitat de Catalunya millora l'oferta de la línia Barcelona-Vallès. Les freqüències en hora punta augmentaran i seran cada 5 minuts per Terrassa i Sabadell i cada 2,5 minuts per Sant Cugat del Vallès.

▼ 16.12.2022

El Govern posa en marxa les set primeres línies interurbanes amb bus elèctric, que connecten amb estacions de Ferrocarrils de la Generalitat de Catalunya. Han començat a funcionar els dos primers autobusos 100% elèctrics entre l'estació d'FGC d'Olesa de Montserrat i la d'Esparreguera.



▼ 16.1.2023

Es posa en marxa l'L5, una línia interurbana d'autobús entre Figueres i Vilafant que millora la connexió entre els dos municipis i fa parada a l'Hospital de Figueres, l'Estació del TAV, el CAP de Vilafant i la zona esportiva. També enllaça els diferents nuclis de Vilafant.



▼ 18.1.2023

El Govern posa en funcionament un autobús 100 % elèctric per prestar el servei Clic.cat de la Garrotxa. És el primer vehicle totalment elèctric de Catalunya i també de l'Estat que s'utilitza per al transport a demanda i connecta Olot, Riudaura, les Preses i la Vall d'en Bas.



▼ 20.1.2023

El Govern incorpora millores a la Línia de bus 476, que enllaça els municipis de Vic, Prats de Lluçanès i Berga, amb noves expedicions els dissabtes, els dies feiners i a l'agost.

▼ 5.3.2023

Es reforça el servei de l'autobús Exprés.cat entre Vilafranca del Penedès i Barcelona, per l'augment conjuntural de persones usuàries a causa de les obres del Corredor Mediterrani que du a terme Adif.

▼ 19.3.2023

## La T-16 entra en funcionament a les ATM de Girona, Lleida i Camp de Tarragona

El nou títol de transport T-16, gratuït i vàlid fins als 16 anys, permet un nombre il·limitat de viatges a la zona tarifària integrada on resideix el menor. Substitueix la T-12, que tenia les mateixes característiques però que era vàlida fins als 12 anys.

**UNA TARGETA SENSE LÍMITS PER ALS QUE NO VOLEN LÍMITS**

La T-12 ara és la T-16 perquè pugui continuar gaudint de viatges gratuïts i il·limitats a la zona de residència en els àmbits integrats del Camp de Tarragona, Lleida i Girona. Informa't a la web [gencat.cat/t16](http://gencat.cat/t16).

Generalitat de Catalunya sempre endavant

▼ 27.3.2023

Entra en servei una modificació global de la línia de transport interurbà entre Valls, el Vendrell i Calafell. Així, s'amplia la connectivitat intercomarcal del servei entre l'Alt Camp i el Baix Penedès, amb dues noves expedicions d'anada i de tornada de dilluns a divendres feiners, que s'afegeixen a les quatre expedicions actuals.

▼ 29.3.2023

Quatre nous autobusos elèctrics connecten l'estació d'FGC de Sant Joan amb el Polígon Can Sant Joan, a Sant Cugat del Vallès.



▼ 11.4.2023

Es posa en marxa la nova línia d'autobús L59, que uneix Rubí, el Papiol i Molins de Rei amb l'hospital Moisès Broggi, a Sant Joan Despí. El servei funciona de dilluns a divendres feiners i ofereix un total de 9 expedicions per sentit.

▼ 11.4.2023

## El bus exprés.cat amplia el nombre d'expedicions

El Govern incrementa de 6 a 11 les expedicions del bus exprés.cat e2.2, que uneix Terrassa i Barcelona Zona Universitària. També augmenta fins a 14 les expedicions del bus exprés.cat e3, que uneix Tortosa i Alcanar, i posa en servei tres noves expedicions d'anada i quatre de tornada a la línia e5/129, que uneix Lleida i Almacelles.



▼ 14.4.2023

## La T-jove arriba a Girona, Lleida i el Camp de Tarragona

Aquest títol, que fins ara no existia en aquestes tres ATM, és vàlid fins als 30 anys, té una tarifa única per a totes les zones i permet un nombre il·limitat de desplaçaments en tots els modes de transports integrats al respectiu sistema tarifari.



T-JOVE ATM Camp de Tarragona

En una edat en què no pares, arriba una targeta per no parar.

El teu és de 30 anys, gaudir de viatges gratuïts i il·limitats a tot el Camp de Tarragona. Més informació: [gencat.cat/tjove](http://gencat.cat/tjove)

Generalitat de Catalunya



▼ 17.4.2023

## La Garrotxa s'integra a l'ATM de Girona

Amb aquesta incorporació, l'ATM de Girona està formada pel Gironès, el Pla de l'Estany, una part de la Selva i la Garrotxa. També es posa en marxa el Rumbus per reduir el vehicle privat al Parc Natural de la Zona Volcànica de la Garrotxa.



▼ 21.4.2023

El Govern amplia fins als 50 milions d'euros la dotació dels ajuts per a la descarbonització de flotes del transport de viatgers i mercaderies. La convocatòria es va obrir el març de l'any passat, amb una dotació de 21,7 milions d'euros provinents dels fons europeus Next Generation.

▼ 24.4.2023

Es posa en marxa el primer bus híbrid interurbà a la demarcació de Lleida. L'autobús fa el servei de la línia exprés.cat e2, que uneix Alfarràs i Lleida.



▼ 2.5.2023

Les 19 línies de transport a demanda de la Segarra, que circulen per pràcticament tots els municipis i poblacions de la comarca, a més de Solsona (Solsonès), Santa Coloma de Queralt (Conca de Barberà) i Tàrraga (Urgell), s'integren al Clic.cat.



▼ 2.5.2023

El Govern millora la línia d'autobús L0576, que uneix Llívia, Puigcerdà, Bellver de Cerdanya i la Seu d'Urgell, amb 17 expedicions d'anada i 18 de tornada els dies feiners, i 8 expedicions d'anada i 9 de tornada els caps de setmana. Són fins a 7 noves expedicions entre setmana i 2 noves expedicions els caps de setmana.

▼ 15.5.2023

El Govern incorpora diverses millores al servei de bus entre Manresa i Barcelona, que presta la línia exprés.cat e22, i la línia regular Manresa-Olesa-Barcelona. El corredor disposa de quatre noves expedicions per sentit de dilluns a divendres feiners i nous horaris.

▼ 15.5.2023

El Govern amplia el recorregut de la línia d'autobús L1654 fins a Vilafranca del Penedès amb quatre noves parades, que permeten la connexió amb l'Hospital de Sant Antoni Abad de Vilanova i la Geltrú, l'Hospital Residència Sant Camil de Sant Pere de Ribes, el Centre Sociosanitari Ricard Fortuny de Vilafranca del Penedès i l'Hospital Comarcal de Vilafranca del Penedès.

▼ 15.5.2023

El Govern millora la connexió amb bus entre l'Alt Penedès i Barcelona. La línia de Sant Llorenç d'Hortons - Gelida - Barcelona passa a tenir 14 expedicions per sentit i l'exprés.cat e18 afegeix una nova expedició en direcció Barcelona que s'atura a Gelida a les 6.50 h del matí.

▼ 22.5.2023

El Govern millora l'oferta del bus exprés.cat e19, Alella-Barcelona, amb 33 expedicions per sentit en dies feiners. Són 4 expedicions més que abans.

▼ 12.6.2023

El Govern posa en marxa una nova línia d'autobús que enllaça directament el centre de Figueres amb el centre logístic Logis Empordà, ubicat al terme municipal del Far d'Empordà.

▼ 3.7.2023

El Govern ha adjudicat els treballs per instal·lar 49 marquesines en parades d'autobusos interurbans arreu de Catalunya amb l'objectiu de millorar el servei de transport públic i el confort de les persones usuàries. Les obres, que compten amb finançament dels fons Next Generation, s'han adjudicat per un import de 2 milions d'euros.

▼ 4.9.2023

## 2 M€ en la millora de línies interurbanas d'autobús

Aquesta inversió preveu la incorporació de noves expedicions i la modificació d'horaris en prop d'una quinzena de línies interurbanas d'autobús, a més de la creació d'una nova línia exprés.cat entre Esparreguera i Barcelona.



▼ 16.9.2023

La Setmana Europea de la Mobilitat, que se celebra sota el lema 'Combina i mou-te' per fomentar la intermodalitat en els desplaçaments, suma 252 municipis catalans adherits.



▼ 26.9.2023

El Govern incorpora dues noves expedicions per sentit a la línia d'autobús 753, que enllaça Manresa i la Universitat Autònoma de Barcelona (UAB), de manera que el servei ofereix 14 expedicions d'anada a la UAB i 13 de tornada a Manresa.

▼ 2.10.2023

Es millora la línia d'autobús C1, que enllaça Castellar del Vallès i Sabadell, amb dos nous vehicles que possibiliten oferir 89 expedicions per sentit de dilluns a divendres feiners.

▼ 17.11.2023

## S'inaugura la nova estació de busos de Juneda

Aquesta nova instal·lació, que ha comptat amb un pressupost de 515.000 euros, es preveu que rebi anualment més de 50.000 persones usuàries. L'estació consta d'una zona per a la circulació dels busos, andanes amb capacitat per a 3 autobusos i una marquesina edicle per al confort dels usuaris.



▼ 21.11.2023

El Govern posa en servei una nova parada d'autobusos a Falset. Les obres, amb un pressupost de 670.000 euros, han inclòs el condicionament d'una segona parada situada a l'N-420a.

▼ 23.11.2023

El Govern crea la figura del Comissionat per al Traspàs Integral de Rodalies, amb les funcions de garantir que el traspàs es dugui a terme amb èxit i eficiència, així com d'aconsejar els equips tècnics per establir i assegurar el compliment dels estàndards de qualitat en els serveis ferroviaris, incloent-hi la puntualitat, la seguretat i l'atenció al client.

▼ 9.1.2024

El Govern millora la línia de bus que uneix Girona, Olot, Sant Joan de les Abadesses i Ripoll, amb la incorporació de quatre noves expedicions per sentit en dies feiners.



▼ 15.1.2024

L'índex de satisfacció dels usuaris d'FGC el 2023 arriba al màxim històric i la demanda creix un 15 % respecte de 2022. La xifra significa la pràctica recuperació de la demanda del 2019, l'any abans de la pandèmia.





#### ▼ 29.1.2024

El Govern integra els desplaçaments en transport públic de les comarques de l'Alt Pirineu i Aran i el Solsonès al sistema tarifari de l'Autoritat Territorial de la Mobilitat de Lleida (ATM). Es creen la zona 3, formada per les comarques del Pallars Jussà, l'Alt Urgell i el Solsonès, i la zona 4, formada per l'Alta Ribagorça, el Pallars Sobirà, l'Aran i la Cerdanya.

#### ▼ 2.2.2024

El Govern posa en marxa una prova pilot, dins dels serveis de transport a demanda Clic.cat, per millorar la seguretat en les línies de bus nocturnes. L'increment de parades es fa a la línia NGi1 Salt/Girona - Platja d'Aro - Palamós/Palafrugell.

#### ▼ 7.2.2024

Un nou autobús elèctric connecta l'estació d'FGC de Sant Vicenç dels Horts amb Torrelles de Llobregat.

#### ▼ 19.2.2024

Es constitueix la comissió política del traspàs integral de Rodalies.

#### ▼ 22.2.2024

Entra en funcionament la nova estació de busos de Gironella. Aquesta instal·lació permet millorar el nivell de servei a les persones usuàries i promoure l'ús del transport públic, així com afavorir la connectivitat del municipi. L'obra, amb un pressupost de 835.000 euros, compta amb finançament dels fons Next Generation.



#### ▼ 12.3.2024

El Govern inicia les obres de millora de l'accessibilitat a l'intercanviador del Passeig de Gràcia (Metro i Rodalies). Els treballs compten amb un pressupost de 4,8 milions d'euros i un termini d'execució de 22 mesos. L'actuació millorarà la connexió entre les andanes i els vestíbuls de les diferents línies i s'instal·laran quatre ascensors.

#### ▼ 14.3.2024

Es constitueix l'òrgan de suport de la comissió política del traspàs integral de Rodalies i s'aproven els set grups tècnics de treball tècnics que el faran efectiu.

#### ▼ 15.3.2024

S'incorporen 9 autobusos als corredors del Garraf i de la Costa Daurada. Es tracta de vehicles nous que segueixen la normativa Euro 6e, que garanteix la màxima limitació de les emissions contaminants, amb una reducció dels òxids nítrics del 80 % i de les partícules contaminants del 66 %.



## Índex cronològic

<b>25 de febrer</b>	El Govern engega dos nous programes d'habitatge dotats amb 23 M€. > Habitatatge..... 24	<b>9 de juny</b>	Es tornen a posar en marxa les línies de bus del projecte europeu de mobilitat transfronterera Connect: C1, C2, C3, C4 i C5. > Suport al transport públic de viatgers..... 34	<b>27 de juny</b>	FGC estrena un dels primers laboratoris ferroviaris 5G del món, entre les estacions de Plaça Espanya i Europa Fira. > Polítiques digitals ..... 29
<b>4 de maig</b>	El Govern destina 23,7 M€ al manteniment, durant quatre anys, dels trams de les seves autopistes que deixen de ser de peatge. > Carreteres i autopistes ..... 22	<b>10 de juny</b>	S'aprova el Pla director dels càmpings de Catalunya. > Ordenació del territori i urbanisme ..... 26	<b>28 de juny</b>	Es posa en marxa un nou servei de transport públic per carretera entre Vall-llobrega i Palamós. > Suport al transport públic de viatgers..... 34
<b>4 de maig</b>	Inversió de 13,4 milions d'euros per al manteniment de la senyalització horitzontal a la xarxa viària de la Generalitat. > Carreteres i autopistes ..... 22	<b>10 de juny</b>	Ports de la Generalitat finalitza les obres d'emergència al port de Blanes. > Polítiques digitals ..... 29	<b>30 de juny</b>	L'IDAPA edita un resum divulgatiu sobre les competències i les responsabilitats en el sector del guiatge professional. > Ordenació del territori i urbanisme ..... 26
<b>11 de maig</b>	El Govern ha aprovat el pla de negoci de de l'R-aeroport. > Suport al transport públic de viatgers..... 33	<b>11 de juny</b>	L'IDAPA destinarà 50.000 euros a donar suport a ens locals i associacions. > Ordenació del territori i urbanisme ..... 26	<b>30 de juny</b>	FGC rehabilita 11 passos superiors de les línies metropolitananes del Barcelonès, el Baix Llobregat i l'Anoia. > Suport al transport públic de viatgers..... 34
<b>18 de maig</b>	El Govern destina 37,6 M€ a l'ampliació de la xarxa tramviària entre Glòries i Verdager. > Carreteres i autopistes ..... 33	<b>14 de juny</b>	El Masnou, Alella i Teià compten amb un nou servei de transport públic per carretera que els connecta directament amb l'hospital Germans Trias i Pujol (Can Ruti) i altres equipaments socio-sanitaris ubicats a Badalona. > Suport al transport públic de viatgers..... 34	<b>1 de juliol</b>	S'obre un pas alternatiu al túnel d'Horta de Sant Joan. > Carreteres i autopistes ..... 22
<b>24 de maig</b>	Ports de la Generalitat finalitza les obres d'emergència al port de Blanes. > Ports i transport marítim ..... 32	<b>14 de juny</b>	El Govern connecta amb transport públic Figueres i els polígons industrials Pont del Príncep, Vilamalla i Logis Empordà. > Suport al transport públic de viatgers..... 34	<b>1 de juliol</b>	Convocatòria de subvencions per al desenvolupament local i la promoció del patrimoni cultural de l'Alt Pirineu i Aran. > Ordenació del territori i urbanisme ..... 26
<b>25 de maig</b>	Ports de la Generalitat promou les energies renovables amb la instal·lació de 56 plaques solars a les oficines del port de Vilanova i la Geltrú. > Ports i transport marítim ..... 32	<b>21 de juny</b>	Gandesa modifica el seu planejament per atreure noves empreses al polígon de la Plana. > Ordenació del territori i urbanisme ..... 26	<b>1 de juliol</b>	L'Institut Català del Sòl comercialitza prop de 6,4 hectàrees de sòl per a activitats econòmiques a les comarques de Ponent. > Sòl industrial i logística..... 33
<b>31 de maig</b>	Convocatòria per atorgar 2,5 milions d'euros als consells comarcals per a tasques de manteniment de la xarxa veïnal i rural de camins de muntanya. > Ordenació del territori i urbanisme. .... 26	<b>21 de juny</b>	S'aprova el Pla d'ordenació urbanística municipal de Deltebre (Baix Ebre). > Ordenació del territori i urbanisme ..... 26	<b>6 de juliol</b>	El Govern crea l'Aliança de Recerca en Intel·ligència Artificial de Catalunya, amb la denominació AIRA ( <i>Artificial Intelligence Research Alliance of Catalonia</i> ). > Polítiques digitals ..... 29
<b>2 de juny</b>	S'amplia el termini de presentació de sol·licituds per optar als ajuts al pagament del lloguer. > Habitatatge..... 24	<b>21 de juny</b>	El Govern mostra al Mobile World Congress 2021 la nova mobilitat connectada amb 5G. > Polítiques digitals ..... 29	<b>6 de juliol</b>	El Govern crea el Consell de Tecnologies Quàntiques de Catalunya. > Polítiques digitals ..... 29
<b>4 de juny</b>	Aeroports de Catalunya ha estat guardonada als premis Digital Tourist. > Aeroports i transport aeroportuari ..... 21	<b>21 de juny</b>	Ports inicia la construcció de la base nàutica al port de Sant Carles de la Ràpita. > Ports i transport marítim ..... 32	<b>11 de juliol</b>	S'amplien les freqüències diàries entre Girona i Lleida de l'Eix Bus. > Suport al transport públic de viatgers. .... 34
<b>4 de juny</b>	Convocatòria d'ajuts per als promotors que construeixin habitatges de lloguer amb protecció oficial. > Habitatatge..... 24	<b>22 de juny</b>	L'INCASÒL signa un acord de col·laboració i patrocini amb Arquinfad per a la celebració dels Premis FAD i Habitacola 2021. > Ordenació del territori i urbanisme ..... 26	<b>12 de juliol</b>	Ferrocarrils de la Generalitat de Catalunya rehabilita els viaductes de Bellver i Nenús, de la línia Llobregat-Anoia. > Suport al transport públic de viatgers..... 34
<b>7 de juny</b>	Nous habitatges dotacionals per a esportistes, joves i persones vulnerables a Santa Coloma de Gramenet. > Ordenació del territori i urbanisme ..... 26	<b>22 de juny</b>	El Govern destina 1,75 milions d'euros a un programa per oferir formació professional per a l'ocupació d'alt nivell en l'àmbit digital. > Polítiques digitals ..... 29	<b>13 de juliol</b>	El Govern presenta la <i>Guia de bones pràctiques del desplegament urbà de xarxes de fibra òptica per façanes</i> . > Polítiques digitals ..... 29
<b>9 de juny</b>	Comencen les obres per al condicionament de la C-31 al seu pas pel nucli urbà de Cunit. > Carreteres i autopistes ..... 22	<b>25 de juny</b>	Aeroports de Catalunya gestionarà l'Aeròdrom de la Cerdanya. > Aeroports i transport aeroportuari ..... 21	<b>13 de juliol</b>	La Generalitat comença a implantar un model de tramitació digital proactiu. > Polítiques digitals ..... 29



<b>14 de juliol</b>	El Govern posa en marxa el nou servei de transport públic a demanda Clic.cat a la Vall d'en Bas. > Suport al transport públic de viatgers..... 34	<b>23 de setembre</b>	Es modifica el Pla especial de l'Aeroport Lleida-Alguaire. > Aeroports i transport aeroportuari..... 21	<b>11 de novembre</b>	La Generalitat de Catalunya i Microsoft impulsen la col·laboració en l'aplicació de tecnologies innovadores al núvol per millorar la sostenibilitat ambiental. > Polítiques digitals ..... 30
<b>15 de juliol</b>	El Govern presenta l'informe Digital Talent Overview 2021. > Polítiques digitals ..... 30	<b>23 de setembre</b>	L'INCASÒL inicia les obres de construcció d'un nou accés adaptat al centre cultural La Sala de Sant Salvador de Guardiola. > Barris i nuclis antics..... 21	<b>12 de novembre</b>	Es posa en servei un nou tram de la via ciclista del Ter. > Carreteres i autopistes ..... 23
<b>23 de juliol</b>	La Ribera d'Ebre dobla les connexions amb transport públic per carretera amb el Baix Camp i el Tarragonès. > Suport al transport públic de viatgers..... 34	<b>27 de setembre</b>	Millora la mobilitat a les Garrigues. > Suport al transport públic de viatgers..... 35	<b>18 de novembre</b>	S'inicien les obres de restauració de la torre d'Ardèvol. > Barris i nuclis antics..... 21
<b>25 de juliol</b>	Inauguració de l'estació de metro Ernest Lluch de l'L5. > Suport al transport públic de viatgers..... 35	<b>7 d'octubre</b>	S'inaugura el 7è Congrés Internacional de la Bicicleta i el XVIII Congrés Ibèric, que se celebren de forma conjunta i també amb el Congrés EuroVelo i Cicloturisme 2021 > Carreteres i autopistes ..... 23	<b>25 de novembre</b>	El Govern presenta el projecte de desplegament de 220 quilòmetres nous de fibra òptica de la Generalitat de Catalunya a la vegueria de Lleida. > Polítiques digitals ..... 30
<b>26 de juliol</b>	Ports de la Generalitat finalitza l'adequació de la llotja de peix al port de Llançà. > Ports i transport marítim ..... 32	<b>11 d'octubre</b>	Finalitzen les obres de reparació i consolidació del badalot o torre, de la seva coberta i de la golfa de l'edifici del Portal de l'Assumpta del monestir de Santes Creus. > Barris i nuclis antics..... 21	<b>29 de novembre</b>	Millora l'oferta de transport públic entre Tossa de Mar (Selva) i Llagostera (Gironès). > Suport al transport públic de viatgers..... 36
<b>28 de juliol</b>	Barcelona acollirà el Congrés de la Unió Internacional d'Arquitectes i serà Capital Mundial de l'Arquitectura el 2026. > Ordenació del territori i urbanisme ..... 26	<b>13 d'octubre</b>	S'aprova el desenvolupament d'un nou sector residencial i terciari a Guissona > Ordenació del territori i urbanisme ..... 27	<b>3 de desembre</b>	Obre al trànsit el nou túnel de Trespunts. > Carreteres i autopistes ..... 23
<b>1 d'agost</b>	S'incrementa el transport a demanda a la línia Berga - Vilada - Borredà - Sant Jaume de Frontanyà. > Suport al transport públic de viatgers..... 35	<b>15 d'octubre</b>	CIMALSA i l'Associació de Transportistes de Girona Asetrans han inaugurat el nou centre de formació i de serveis del transport. > Sòl industrial i logística..... 33	<b>14 de desembre</b>	L'INCASÒL inicia la urbanització d'un passeig per a vianants que comunicarà els nuclis de l'Arboçar de Dalt i l'Arboçar de les Roques. > Ordenació del territori i urbanisme ..... 27
<b>3 d'agost</b>	El Govern inverteix 18 M€ anuals en el sistema de bonificacions a la C-32 sud. > Carreteres i autopistes ..... 22	<b>18 d'octubre</b>	S'inicia la reparació d'un tram del passeig marítim de les Cases d'Alcanar. > Ports i transport marítim ..... 27	<b>14 de desembre</b>	El Govern aprova un decret llei per millorar la protecció dels drets dels consumidors de serveis o continguts digitals. > Polítiques digitals ..... 30
<b>3 d'agost</b>	El Govern destina 800.000 euros a les obres de construcció de la llotja de peix al port de Deltebre. > Ports i transport marítim ..... 32	<b>18 d'octubre</b>	FGC posa en funcionament a l'estació de Valldoreix el primer de deu nous aparcaments segurs per a bicicletes. > Suport al transport públic de viatgers..... 35	<b>17 de desembre</b>	S'aprova una modificació del planejament municipal de Tortosa. > Ordenació del territori i urbanisme. .... 27
<b>20 de setembre</b>	CIMALSA inicia la comercialització del LOGIS Montblanc. > Sòl industrial i logística..... 33	<b>19 d'octubre</b>	Convocatòria per atorgar 2,5 milions d'euros als consells comarcals per a tasques de manteniment de la xarxa veïnal i rural de camins de muntanya. > Ordenació del territori i urbanisme. .... 35	<b>20 de desembre</b>	El port de Roses estrena una ruta didàctica a la zona de pesca per a escolars i visitants. > Ports i transport marítim ..... 32
<b>21 de setembre</b>	El Govern enforteix el model de ciberseguretat dels departaments. > Polítiques digitals ..... 30	<b>21 d'octubre</b>	Finalitza la rehabilitació de la Casa deth Haro a Les. > Barris i nuclis antics..... 21	<b>21 de desembre</b>	L'INCASÒL ha iniciat les obres de construcció d'una promoció de 24 habitatges de lloguer assequible a Rubí. > Habitatge..... 24
<b>22 de setembre</b>	S'aprova la modificació del planejament de l'avinguda Costa Brava de Figueres. > Ordenació del territori i urbanism ..... 26	<b>8 de novembre</b>	L'INCASÒL ha finalitzat les obres de consolidació de l'antiga fàbrica Asland. > Barris i nuclis antics..... 21		
<b>22 de setembre</b>	Aprobat l'avanç del PDU de revisió de sòls no sostenibles del litoral de Malgrat de Mar a Alcanar. > Ordenació del territori i urbanisme ..... 27	<b>10 de novembre</b>	El Govern participa a l' <i>Smart City Expo World Congress</i> . > Polítiques digitals ..... 30		

<p><b>4 de gener</b> El Govern ha posat en servei una nova rotonda per millorar la seguretat viària i la canalització del trànsit en un encreuament de l'N-II al seu pas pel nucli urbà de Mataró. &gt; Carreteres i autopistes ..... 23</p> <p><b>10 de gener</b> Neix el CatVers, el metavers que impulsarà la llengua i la cultura catalanes en el nou món virtual. &gt; Polítiques digitals ..... 30</p> <p><b>15 de gener</b> Entra en servei una nova línia de bus entre Argentona, Cabrera de Mar i Barcelona. &gt; Suport al transport públic ..... 36</p> <p><b>20 de gener</b> FGC fomenta la intermodalitat amb 280 noves places d'aparcament segur per a bicicletes. &gt; Infraestructures ferroviàries..... 25</p> <p><b>24 de gener</b> S'aprova un pla especial que permetrà construir al carrer Raval Canyelles de Caldes de Montbui 53 pisos amb serveis comuns. &gt; Ordenació i promoció del sòl ..... 27</p> <p><b>24 de gener</b> Ports de la Generalitat finalitza les obres d'emergència al port de Blanes. &gt; Ports i transport marítim ..... 32</p> <p><b>28 de gener</b> Es presenta la nova subseu del Centre Blockchain de Catalunya (CBCat), situada a Badalona i centrada en l'energia sostenible. &gt; Polítiques digitals ..... 30</p> <p><b>1 de febrer</b> Nou servei de bus a demanda per atendre la mobilitat entre Castellví de Rosanes i Sant Andreu de la Barca. &gt; Suport al transport públic ..... 36</p> <p><b>2 de febrer</b> L'INCASÒL ha acabat les obres de construcció d'un nou accés adaptat al centre cultural La Sala de Sant Salvador de Guardiola. &gt; Barris i nuclis antics..... 22</p> <p><b>2 de febrer</b> Es presenten els resultats del primer cas d'ús obtinguts per l'Enxaneta. &gt; Polítiques digitals ..... 30</p> <p><b>3 de febrer</b> El Govern posa a disposició dels ajuntaments una guia sobre la 5G perquè puguin aprofitar al màxim i de manera proactiva les oportunitats que ofereix aquesta tecnologia. &gt; Polítiques digital ..... 30</p> <p><b>3 de febrer</b> FGC i l'Ajuntament de Sant Cugat del Vallès creen un bitllet reduït per als pensionistes de Sant Cugat del Vallès que es desplacin a la Mútua de Terrassa. &gt; Suport al transport públic ..... 36</p>	<p><b>4 de febrer</b> L'INCASÒL inicia les obres d'una promoció de 34 habitatges de lloguer assequible al barri de Can Llong de Sabadell. &gt; Habitatge..... 24</p> <p><b>5 de febrer</b> 13 M€ per renovar els sistemes de control de la senyalització de la xarxa de metro. &gt; Infraestructures ferroviàries ..... 25</p> <p><b>9 de febrer</b> Entra en servei el tercer carril de la C-17 entre Granollers i Parets del Vallès. &gt; Carreteres i autopistes ..... 23</p> <p><b>9 de febrer</b> FGC ha finalitzat els treballs de substitució de la catenària flexible pel sistema de catenària rígida al tram de túnel comprès entre les estacions de l'Hospitalet Av. Carrilet i Cornellà. &gt; Infraestructures ferroviàries ..... 25</p> <p><b>14 de febrer</b> S'inicia la primera fase de desenvolupament del nou sector industrial La Cort II de Cardona. &gt; Sòl industrial i logística..... 33</p> <p><b>15 de febrer</b> S'h adaptat l'estació de Vallcarca de l'L3 del metro a Barcelona. &gt; Infraestructures ferroviàries ..... 25</p> <p><b>16 de febrer</b> S'aprova el Pla d'ordenació urbanística municipal de la Sénia. &gt; Ordenació i promoció del sòl ..... 27</p> <p><b>18 de febrer</b> El Govern amplia el nombre d'expedicions del bus exprés entre Ripollet i Barcelona. &gt; Suport al transport públic ..... 36</p> <p><b>1 de març</b> L'aeroport de Lleida-Alguaire oferirà tres vols setmanals a Palma. &gt; Aeroports i transport aeroportuari ..... 21</p> <p><b>4 de març</b> Ports inverteix 500.000 € en la reconstrucció d'una nau de mercaderies al port de Vilanova i la Geltrú afectada per un esclafit el 2019. &gt; Ports i transport marítim ..... 32</p> <p><b>8 de març</b> El Govern aprova el Pla de millora urbana que permetrà la reconversió d'antic teixit industrial en desús a Terrassa (Vallès Occidental) en una nova zona residencial. &gt; Sòl industrial i logística..... 33</p> <p><b>8 de març</b> FGC rep el 1r premi Women in Rail per la lluita contra l'assetjament al transport públic que atorga el sector ferroviari europeu amb el suport de la Comissió Europea. &gt; Suport al transport públic ..... 36</p>	<p><b>9 de març</b> Es modifica el planejament de Santa Pau (Garrotxa) per impulsar diverses iniciatives amb l'objectiu de revitalitzar el nucli antic del municipi. &gt; Ordenació i promoció del sòl ..... 27</p> <p><b>11 de març</b> El Govern reforça la línia de bus que uneix Olesa de Bonesvalls amb Barcelona. &gt; Suport al transport públic ..... 36</p> <p><b>14 de març</b> 22 M€ a ajuts per a la descarbonització de flotes de transport de viatgers i mercaderies. &gt; Suport al transport públic ..... 36</p> <p><b>17 de març</b> L'INCASÒL finalitza les obres d'urbanització de la plaça de Sant Domènec, al terme municipal de Balaguer. &gt; Barris i nuclis antics..... 22</p> <p><b>21 de març</b> Es posen en marxa dues noves línies d'autobús per assegurar l'accessibilitat en transport públic al Parc Sanitari Sant Joan de Déu, a Sant Boi de Llobregat. &gt; Suport al transport públic ..... 37</p> <p><b>22 de març</b> S'aprova el Decret de revisió del Pla cartogràfic de Catalunya. &gt; Cartografia i geologia ..... 24</p> <p><b>8 d'abril</b> La Comissió territorial d'urbanisme del Penedès aprova inicialment avui el Pla director urbanístic de l'activitat econòmica (PDUAE) de la Conca d'Òdena &gt; Sòl industrial i logística..... 33</p> <p><b>12 d'abril</b> El Govern posa en marxa dues noves línies d'autobús entre Vandellòs i l'Hospitalet de l'Infant i Tarragona i Reus. &gt; Suport al transport públic ..... 37</p> <p><b>19 d'abril</b> El Govern amplia la línia 7 d'autobús, que connecta Manresa i Igualada, i que ara arribarà als centres universitaris de les respectives ciutats. &gt; Suport al transport públic ..... 37</p> <p><b>20 d'abril</b> FGC posa en servei els nous quioscos interactius d'informació a les seves estacions. &gt; Suport al transport públic ..... 37</p> <p><b>25 d'abril</b> Ports de la Generalitat millora el calat de l'accés al port de Vilanova i la Geltrú. &gt; Ports i transport marítim ..... 32</p> <p><b>26 d'abril</b> 9 M€ destinats a polítiques de muntanya. &gt; Carreteres i autopistes ..... 23</p>
--	--	---

<b>26 d'abril</b>	L'ONU escull les Terres de l'Ebre com a primer territori al món on avaluar la resiliència urbana davant els reptes globals. > Ordenació i promoció del sòl ..... 27	<b>24 de maig</b>	Els ports de Palamós i de Roses i la destinació turística de la Costa Brava són els amfitrions de la 60a edició de l'Assemblea General de Medcruise. > Ports i transport marítim ..... 32	<b>5 de juliol</b>	Neix el nou Observatori de la Mobilitat de Catalunya. > Suport al transport públic ..... 37
<b>27 d'abril</b>	Ports de la Generalitat participa com a Ports of Catalonia a la fira Seatrade Cruise Global 2022, que se celebra a Miami Beach (Florida, EUA) al port de Vilanova i la Geltrú. > Ports i transport marítim ..... 32	<b>25 de maig</b>	S'aprova el projecte de restauració dels Prats d'Albinyana de la Pineda, a Vila-seca. > Ordenació i promoció del sòl ..... 28	<b>5 de juliol</b>	El Govern aprova el Decret llei per regular els vehicles de transport amb conductor (VTC). > Suport al transport públic ..... 37
<b>29 d'abril</b>	Finalitzen les obres de restauració de la torre d'Ardèvol. > Barris i nuclis antics ..... 22	<b>26 de maig</b>	Creació del Digital Innovation Hub de Catalunya (DIH4CAT) per accelerar la incorporació de tecnologia avançada per part de les empreses i institucions catalanes. > Polítiques digitals ..... 31	<b>8 de juliol</b>	El Govern integra el Solsonès al sistema tarifari de Barcelona. > Suport al transport públic ..... 38
<b>2 de maig</b>	El Govern posa en marxa un autobús llançadora a Premià de Dalt per millorar la connexió amb Barcelona. > Suport al transport públic ..... 37	<b>31 de maig</b>	El Govern participa al Saló Internacional de la Logística. > Sòl industrial i logística ..... 33	<b>13 de juliol</b>	El Govern, per mitjà de l'INCASÒL, promou un equipament de recerca al Campus Diagonal-Besòs de la UPC. > Ordenació i promoció del sòl ..... 28
<b>3 de mai</b>	Comença l'enderroc dels últims blocs del grup d'habitatges Sant Isidori, de Mollerussa. > Habitatge ..... 24	<b>9 de juny</b>	S'aprova definitivament una modificació del planejament de Rubí (Vallès Occidental). > Ordenació i promoció del sòl ..... 31	<b>14 de juliol</b>	S'aprova definitivament el Pla especial urbanístic del camí del Roquís a Reus. > Sòl industrial i logística ..... 33
<b>5 de maig</b>	La Generalitat impulsa la videoatenció com un nou servei digital d'informació i comunicació amb la ciutadania més proper i personalitzat. > Polítiques digitals ..... 31	<b>13 de juny</b>	S'aprova definitivament una modificació del planejament de Rubí (Vallès Occidental). > Ordenació i promoció del sòl ..... 28	<b>20 de juliol</b>	Es modifica el planejament de Pals (Baix Empordà) per habilitar una via verda per a ciclistes i vianants . > Ordenació i promoció del sòl ..... 28
<b>9 de maig</b>	S'obre la convocatòria de subvencions per al desenvolupament local i la promoció del patrimoni cultural de l'Alt Pirineu i Aran. > Ordenació i promoció del sòl ..... 27	<b>15 de juny</b>	S'aprova el POUM de Sant Quirze de Besora (Osona). > Ordenació i promoció del sòl ..... 28	<b>21 de juliol</b>	L'INCASÒL i l'Ajuntament d'Agramunt signen un conveni per urbanitzar un nou sector industrial al sud-est del municipi. > Sòl industrial i logística ..... 33
<b>12 de maig</b>	S'inicien les primeres de les 12 obres que executarà enguany el Departament en el marc del Pla de fermes sostenibles per reduir la petjada de carboni de les obres de millora en carreteres. > Carreteres i autopistes ..... 23	<b>16 de juny</b>	S'aprova la creació del camí Transgarona per a bicicletes i senderistes.. > Ordenació i promoció del sòl ..... 28	<b>25 de juliol</b>	Acord perquè l'aeroport de Lleida-Alguaire esdevingui plataforma de certificació i desenvolupament de la indústria dels drons/ AAM (Advanced Air Mobility). > Aeroports i transport aeroportuari ..... 21
<b>12 de maig</b>	Neix el Pla DonaTIC en l'àmbit de la ciberseguretat'. > Polítiques digitals ..... 31	<b>20 de juny</b>	Neix Women in Tech Barcelona per situar Catalunya al mapa internacional del talent digital i tecnològic femení. > Polítiques digitals ..... 31	<b>25 de juliol</b>	S'aprovat el Pla especial de l'embassament de la Baells. > Ordenació i promoció del sòl ..... 28
<b>12 de maig</b>	Sant Carles Marina és la primera instal·lació nauticoesportiva a Catalunya i l'Estat a disposar d'un punt de càrrega per a vaixells nàutics elèctrics. > Ports i transport marítim ..... 32	<b>22 de juny</b>	S'aprova l'Agenda catalana dels pobles i ciutats 2050. > Ordenació i promoció del sòl ..... 28	<b>26 de juliol</b>	S'inicia la primera fase de comercialització de les parcel·les del Parc de l'Alba a Cerdanyola del Vallès (Vallès Occidental). > Ordenació i promoció del sòl ..... 28
<b>17 de maig</b>	S'aprova definitivament la modificació del planejament de l'àrea residencial estratègica (ARE) de Sant Crist de Badalona. > Ordenació i promoció del sòl ..... 28	<b>27 de juny</b>	FGC amplia el desplegament de la T-mobilitat a totes les seves estacions fins a la zona 3. > Suport al transport públic ..... 37	<b>27 de juliol</b>	L'IDAPA impulsa 22 actuacions de política de muntanya centrades en la digitalització, les millores en mobilitat i la promoció del patrimoni cultural i el desenvolupament local. > Ordenació i promoció del sòl ..... 28
<b>20 de maig</b>	Es completa el desplegament a tot el territori català del projecte Àrees 5G, amb la inclusió d'Aran. > Polítiques digitals ..... 31	<b>28 de juny</b>	El Govern licita les obres del carril bus d'entrada a Barcelona per la B-23. > Carreteres i autopistes ..... 23	<b>8 d'agost</b>	S'obre una convocatòria d'ajuts per a associacions del transport de mercaderies. > Sòl industrial i logística ..... 33
		<b>28 de juny</b>	S'aprova el nou Pla de mesures per a la prevenció de l'assetjament sexual en el transport públic. > Suport al transport públic ..... 37	<b>16 d'agost</b>	En marxa l'app Mou-te, amb la informació del transport públic. > Suport al transport públic ..... 38
		<b>4 de juliol</b>	Catalunya lidera el distintiu Bandera Blava 2022, amb 23 ports esportius guardonats. > Ports i transport marítim ..... 33		



<b>22 d'agost</b>	L'ICGC incorpora el català a la plataforma de visors de models 3D emprada per serveis geològics europeus. > Cartografia i geologia ..... 24	<b>26 d'octubre</b>	Convocatòria d'ajuts per als promotors que construeixin habitatges de protecció oficial de lloguer. > Habitatge..... 48	<b>7 de desembre</b>	2,78 M€ per a la millora de la mobilitat a les comarques de muntanya. > Ordenació i promoció del sòl ..... 55
<b>27 d'agost</b>	Es posa en servei el tercer tren de la línia Lleida - la Pobla de Segur. > Infraestructures ferroviàries..... 25	<b>26 d'octubre</b>	El Govern engega al parc natural de l'Alt Pirineu un projecte pioner al medi rural de transport públic amb vehicle autònom. > Suport al transport públic ..... 59	<b>9 de desembre</b>	Ferrocarrils de la Generalitat de Catalunya millora l'oferta de la línia Barcelona-Vallès. > Suport al transport públic ..... 59
<b>5 de setembre</b>	Augmenta l'oferta dels autobusos exprés.cat. > Suport al transport públic ..... 38	<b>12 de novembre</b>	Es commemora el centenari de l'arribada del tren a Olesa de Montserrat. > Infraestructures ferroviàries..... 53	<b>13 de desembre</b>	El Govern subvenciona una promoció de 62 habitatges de lloguer social a Sitges. > Habitatge..... 48
<b>9 de setembre</b>	El Govern presenta els resultats del projecte Criptografia Quàntica en Comunicacions Crítiques. > Polítiques digitals ..... 31	<b>15 de novembre</b>	Convocatòria d'ajuts per millorar l'accessibilitat universal als habitatges de persones grans, amb discapacitat o en situació de dependència. > Habitatge..... 48	<b>14 de desembre</b>	S'inicia la comercialització de la parcel·la 3 de Xàmenes, a Martorell i Sant Esteve Sesrovires. > Ordenació i promoció del sòl ..... 55
<b>12 de setembre</b>	El Govern posa en marxa un nou servei d'autobús que connecta Vilafranca del Penedès i la UAB. > Suport al transport públic ..... 38	<b>16 de novembre</b>	El Govern posa en marxa el servei de transport a demanda Clic.cat al Ripollès > Suport al transport públic ..... 59	<b>15 de desembre</b>	S'aprova definitivament el Pla especial del port fluvial de Deltebre. > Ordenació i promoció del sòl ..... 55
<b>12 de setembre</b>	Entra en circulació el primer autobús de biogàs de km 0 a la Línia exprés.cat e3 i a la línia regular L1011, que connecten el Montsià i el Baix Ebre. > Suport al transport públic ..... 38	<b>18 de novembre</b>	El Govern obre dues noves línies d'actuació per incrementar el parc d'habitatge social i atendre situacions d'emergència o sensellarisme. > Habitatge..... 48	<b>16 de desembre</b>	El Govern posa en marxa les set primeres línies interurbanes amb bus elèctric, que connecten amb estacions de Ferrocarrils de la Generalitat de Catalunya. > Suport al transport públic ..... 59
<b>14 de setembre</b>	Comença el procés participatiu per a l'elaboració de l'Agenda estratègica del Pirineu. > Ordenació i promoció del sòl ..... 29	<b>23 de novembre</b>	El Soleràs, a les Garrigues Altes, rehabilita un edifici municipal per construir-hi dos pisos de lloguer social per a joves. > Habitatge..... 48	<b>17 de desembre</b>	Entra en servei una nova carretera de la xarxa de la Generalitat, la C-555, a Pinós. > Carreteres i autopistes ..... 44
<b>15 de setembre</b>	FGC completa la implantació de la T-mobilitat. > Suport al transport públic ..... 38	<b>24 de novembre</b>	Entra en servei el nou accés de la C-17 a Sant Martí de Centelles. > Carreteres i autopistes ..... 44	<b>19 de desembre</b>	S'aprova la modificació del PDU de l'activitat minera al Bages. > Ordenació i promoció del sòl ..... 55
<b>15 de setembre</b>	El Govern triplica el nombre d'expedicions de la Línia d'autobús 601, que enllaça Girona, Maçanet de la Selva, Tordera i Blanes. > Suport al transport públic ..... 38	<b>24 de novembre</b>	El Govern presenta el projecte de perllongament de l'L8 d'FGC fins a Gràcia. > Infraestructures ferroviàries..... 53	<b>20 de desembre</b>	S'aprova un document que unifica els criteris urbanístics i paisatgístics que han de guiar la implantació de plantes solars fotovoltaïques en sòl no urbanitzable. > Ordenació i promoció del sòl ..... 55
<b>22 de setembre</b>	El Govern presenta la cartera digital de Catalunya. > Polítiques digitals ..... 31	<b>27 de novembre</b>	Finalitzen les obres de la tercera fase de restauració del castell de Gelida, a l'Alt Penedès. > Barris i nuclis antics..... 43	<b>22 de desembre</b>	El SEM activa el primer vol nocturn a l'heliport de la Seu d'Urgell. > Aeroports i transport aeroportuari ..... 43
<b>27 de setembre</b>	S'aprova el desenvolupament d'un nou sector urbanístic a tocar del barri de la Roureda, a Sabadell. > Ordenació i promoció del sòl ..... 29	<b>30 de novembre</b>	El Govern implementa la gratuïtat de l'autopista C-32 per els trajectes entre Cubelles i el Vendrell. > Carreteres i autopistes ..... 44	<b>22 de desembre</b>	L'INCASÒL i l'Ajuntament de Sant Sadurní d'Anoia presenten la nova promoció de 29 habitatges de lloguer assequible. > Habitatge..... 48
<b>28 de setembre</b>	L'ICGC i l'Ajuntament de Tarragona avaluen el potencial geotèrmic del subsol de la ciutat. > Cartografia i geologia ..... 24	<b>30 de novembre</b>	El Govern atorga 343.942 euros en subvencions per al desenvolupament local i la promoció del patrimoni cultural de l'Alt Pirineu i Aran. > Ordenació i promoció del sòl ..... 55	<b>22 de desembre</b>	S'aprova inicialment el planejament de la terminal logística intermodal del port de Barcelona. > Ordenació i promoció del sòl ..... 55
<b>20 d'octubre</b>	L'INCASÒL participa en el 48H Open House Barcelona i obre al públic una promoció d'habitatges del Polvorí de Barcelona. > Habitatge..... 48	<b>4 de desembre</b>	El Govern inicia la campanya hivernal amb l'emissió del butlletí de perill d'allaus i l'activació de les màquines llevaneu. > Cartografia i geologia ..... 47	<b>22 de desembre</b>	S'aprova la Llei de millora urbana, ambiental i social dels barris i viles. > Ordenació i promoció del sòl ..... 55



## ▼ 2023

- 23 de desembre** S'ha aprovat el Pla director urbanístic dels aparcaments d'intercanvi modal de transport públic amb vehicle privat a l'àmbit del sistema tarifari integrat de l'ATM de Barcelona.  
> Ordenació i promoció del sòl ..... 55
- 29 de desembre** L'INCASÒL facilita l'ampliació del sincrotró Alba, a Cerdanyola del Vallès.  
> Ordenació i promoció del sòl ..... 55
- 30 de desembre** El Govern i l'Ajuntament de Sabadell signen el conveni per a la rehabilitació de 170 habitatges del barri d'Arraona de Sabadell.  
> Habitatge..... 48

- 1 de gener** Territori recupera la gestió de l'Eix Transversal (C-25).  
> Carreteres i autopistes ..... 44
- 9 de gener** 6 M€ per a les comarques de muntanya.  
> Ordenació del territori i urbanisme ..... 49
- 10 de gener** El Govern i la Universitat Rovira i Virgili presenten les directrius per redactar el futur Pla director urbanístic metropolità del Camp de Tarragona.  
> Ordenació del territori i urbanisme ..... 56
- 11 de gener** El Govern finalitza una nova rotonda que connecta la T-312 i l'AP-7 amb un sector estratègic de Cambrils.  
> Carreteres i autopistes ..... 44
- 16 de gener** Es posa en marxa l'L5, una línia interurbana d'autobús entre Figueres i Vilafant que millora la connexió entre els dos municipis.  
> Suport al transport públic de viatgers .... 59
- 18 de gener** Se signa el nou contracte programa amb l'Institut Cartogràfic i Geològic de Catalunya, per 96,54 milions d'euros.  
> Cartografia i geologia ..... 47
- 18 de gener** El Govern posa en funcionament un autobús 100 % elèctric per prestar el servei Clic.cat de la Garrotxa.  
> Suport al transport públic de viatgers .... 60
- 19 de gener** El servei de mediació en habitatge Ofideute va iniciar 5.000 expedients l'any 2022, amb 855 acords pactats.  
> Habitatge..... 49
- 20 de gener** El Govern incorpora millores a la Línia de bus 476, que enllaça els municipis de Vic, Prats de Lluçanès i Berga.  
> Suport al transport públic de viatgers .... 60
- 24 de gener** La Generalitat de Catalunya s'incorpora al Consorci del Besòs.  
> Ordenació del territori i urbanisme ..... 56
- 24 de gener** Ports de la Generalitat i l'Associació Catalana de Ports Esportius i Turístics acorden col·laborar per potenciar els ports catalans.  
> Ports i transport marítim ..... XX
- 24 de gener** L'INCASÒL ven una parcel·la del sector del Parc de l'Alba de Cerdanyola del Vallès (Vallès Occidental) a l'empresa Urbania.  
> Ordenació del territori i urbanisme ..... 56
- 1 de febrer** L'INCASÒL incorpora una nova plataforma per facilitar els tràmits de fiances als ciutadans.  
> Habitatge..... 49

- 10 de febrer** El Govern aprova la modificació del planejament municipal de Xerta per convertir l'antic Molí de l'Assut en equipament.  
> Ordenació del territori i urbanisme ..... 56
- 15 de febrer** S'aprova el Pla especial que permetrà al municipi de la Portella (Segrià) construir la ronda nord.  
> Ordenació del territori i urbanisme ..... 56
- 15 de febrer** L'INCASÒL ha exhaurit les parcel·les del sector industrial Plans de la Tossa, de Santa Margarida de Montbui.  
> Sòl industrial i logística..... 58
- 22 de febrer** El Govern construirà 68 habitatges de protecció oficial a Lloret de Mar.  
> Habitatge..... 49
- 24 de febrer** El Govern instal·la un camp fotovoltaic de 900 panells a l'aparcament del moll central del port de la Ràpita.  
> Ports i transport marítim ..... 58
- 1 de març** El Govern incorpora l'Heliport de Berga a la Xarxa H24 per donar servei a vols nocturns d'emergències.  
> Aeroports i transport aeroportuari ..... 43
- 2 de març** El Govern aprova la gratuïtat del tram de la C-32 entre Cubelles i el Vendrell.  
> Carreteres i autopistes ..... 44
- 2 de març** El Govern aprova el descompte de fins al 80 % al peatge de la C-16 al Bages.  
> Carreteres i autopistes ..... 44
- 5 de març** Es posa en marxa el projecte de prolongació i millora del passeig enlairat del port de Mataró.  
> Ports i transport marítim ..... 58
- 5 de març** Es reforça el servei de l'autobús Exprés.cat entre Vilafranca del Penedès i Barcelona.  
> Suport al transport públic de viatgers ..... 60
- 7 de març** Aprovat el PDU de les Tres Xemeneies.  
> Ordenació del territori i urbanisme ..... 56
- 13 de març** 200 nous habitatges de lloguer assequible a Terrassa.  
> Habitatge..... 49
- 14 de març** Un nou vestíbul a l'intercanviador de Plaça Espanya de Barcelona.  
> Infraestructures ferroviàries ..... 56
- 15 de març** 660 M€ contra els xocs frontals.  
> Carreteres i autopistes ..... 44

<b>17 de març</b>	El Govern inicia les obres de rehabilitació de la coberta del cos de laboratoris del Museu d'Arqueologia de Catalunya a Barcelona. > Barris i nuclis antics..... 43	<b>30 de març</b>	L'INCASÒL promou la construcció d'un màxim de 39 habitatges de protecció oficial al municipi de Begues. > Habitatge..... 49	<b>24 d'abril</b>	3.800 plaques solars als tallers de la Zona Franca de l'L9 i l'L10. > Infraestructures ferroviàries..... 54
<b>17 de març</b>	Es posa en servei la variant d'Artesa de Segre, que evita el trànsit de pas per l'interior del nucli. > Carreteres i autopistes ..... 44	<b>31 de març</b>	125 km de vies ciclistes fins al 2025. > Carreteres i autopistes ..... 45	<b>24 d'abril</b>	Es posa en marxa el primer bus híbrid interurbà a la demarcació de Lleida. > Suport al transport públic de viatgers..... 61
<b>19 de març</b>	La T-16 entra en funcionament a les ATM de Girona, Lleida i Camp de Tarragona. > Suport al transport públic de viatgers ..... 60	<b>3 d'abril</b>	FGC finalitza les obres d'un nou pas elevat sobre la línia Lleida - la Pobla de Segur, a Balaguer. > Infraestructures ferroviàries ..... 53	<b>25 d'abril</b>	L'INCASÒL inicia la comercialització del nou sector d'activitat econòmica de Sant Feliu de Pallerols. > Sòl industrial i logística..... 59
<b>21 de març</b>	S'inicia la remodelació del barri del Sant Crist de Badalona amb la construcció d'un bloc de 24 habitatges protegits que es destinaran a real·lotjament d'afectats. > Habitatge..... 49	<b>11 d'abril</b>	S'aprova l'Estratègia del Pirineu. > Ordenació del territori i urbanisme ..... 56	<b>2 de maig</b>	El Govern aplica a la C-31 entre Sant Adrià de Besòs i Montgat un ferm que pot mitigar el soroll i millorar la qualitat de l'aire. > Carreteres i autopistes ..... 45
<b>22 de març</b>	L'ICGC impulsa el programa 3DCarrers per generar una rèplica digital d'alta precisió dels carrers dels municipis catalans. > Cartografia i geologia ..... 47	<b>11 d'abril</b>	Es posa en marxa la nova línia d'autobús L59, que uneix Rubí, el Papiol i Molins de Rei amb l'hospital Moisès Broggi, a Sant Joan Despí. > Suport al transport públic de viatgers ..... 60	<b>2 de maig</b>	Les 19 línies de transport a demanda de la Segarra s'integren al Clic.cat. > Suport al transport públic de viatgers..... 61
<b>24 de març</b>	S'inicien les obres del nou carril de bus de la B-23 entre Sant Feliu de Llobregat i l'avinguda Diagonal de Barcelona. > Carreteres i autopistes ..... 44	<b>12 d'abril</b>	El Govern obre una convocatòria d'ajuts per adaptar els habitatges de les persones majors de 65 anys. > Habitatge..... 49	<b>2 de maig</b>	El Govern millora la línia d'autobús L0576, que uneix Llívia, Puigcerdà, Bellver de Cerdanya i la Seu d'Urgell. > Suport al transport públic de viatgers..... 61
<b>24 de març</b>	270 nous habitatges protegits al Maresme. > Habitatge..... 29	<b>14 d'abril</b>	La T-jove arriba a Girona, Lleida i el Camp de Tarragona. > Suport al transport públic de viatgers..... 60	<b>4 de maig</b>	FGC posa en servei dues de les cinc noves locomotores duals per al transport de mercaderies que redueixen les emissions contaminants. > Infraestructures ferroviàries..... 54
<b>27 de març</b>	L'ICGC i l'Agència Catalana de l'Aigua publiquen la cartografia a escala 1:50.000 de més de 200 aqüífers catalans. > Cartografia i geologia ..... 47	<b>17 d'abril</b>	La Garrotxa s'integra a l'ATM de Girona. > Suport al transport públic de viatgers..... 61	<b>15 de maig</b>	El Govern incorpora diverses millores al servei de bus entre Manresa i Barcelona. > Suport al transport públic de viatgers..... 61
<b>27 de març</b>	Inversió de 67 M€ en la xarxa de corredors de busos ràpids. > Carreteres i autopistes ..... 44	<b>19 d'abril</b>	Entren en funcionament les millores al servei de la línia Lleida - la Pobla de Segur d'FGC. > Infraestructures ferroviàries..... 53	<b>15 de maig</b>	El Govern amplia el recorregut de la línia d'autobús L1654 fins a Vilafranca del Penedès amb quatre noves parades. > Suport al transport públic de viatgers..... 61
<b>27 de març</b>	Entra en servei una modificació global de la línia de transport interurbà entre Valls, el Vendrell i Calafell. > Suport al transport públic de viatgers..... 60	<b>20 d'abril</b>	Convocatòria per adquirir blocs d'habitatges plurifamiliars en construcció o totalment edificats de grans tenidors per destinar-los a lloguer assequible. > Habitatge..... 49	<b>15 de maig</b>	El Govern millora la connexió amb bus entre l'Alt Penedès i Barcelona. > Suport al transport públic ..... 61
<b>28 de març</b>	700.000 m <sup>2</sup> de sòl industrial a Valls. > Sòl industrial i logística..... 58	<b>21 d'abril</b>	S'amplia fins als 50 milions d'euros la dotació dels ajuts per a la descarbonització de flotes del transport de viatgers i mercaderies. > Suport al transport públic de viatgers..... 61	<b>16 de maig</b>	66 M€ per al sistema de senyalització de l'L4. > Infraestructures ferroviàries..... 54
<b>29 de març</b>	Es presenta el traçat del tramvia del Camp de Tarragona. > Infraestructures ferroviàries..... 53	<b>24 d'abril</b>	Ajuts a la rehabilitació destinada a les juntes de propietaris i agrupacions de juntes de propietaris d'habitatges situats en barris administrats per l'Agència de l'Habitatge de Catalunya. > Habitatge..... 49	<b>17 de maig</b>	Finalitzen les obres d'estabilització de talussos a la C-58 a Vacarisses. > Carreteres i autopistes ..... 45
<b>29 de març</b>	Quatre nous autobusos elèctrics connecten l'estació d'FGC de Sant Joan amb el Polígon Can Sant Joan, a Sant Cugat del Vallès. > Suport al transport públic de viatgers..... 60			<b>19 de maig</b>	El Govern millora el ferm de l'L-500 en un tram de quatre quilòmetres al seu pas per la Vall de Boí. > Carreteres i autopistes ..... 45





<b>22 de maig</b>	El Govern envia als alcaldes del Lluçanès el nou mapa administratiu oficial de Catalunya, escala 1/250.000, amb la nova comarca. > Cartografia i geologia ..... 48	<b>29 de juny</b>	El Govern obre una convocatòria d'ajuts a promotors per a la construcció d'habitatges amb protecció oficial de lloguer. > Habitatge ..... 50	<b>1 d'agost</b>	S'obre la convocatòria per subvencionar les entitats de la Xarxa d'Habitatges d'Inserció Social per als propers 4 anys. > Habitatge ..... 50
<b>22 de maig</b>	Ajuts per a la construcció de més de 3.100 habitatges de lloguer social. > Habitatge..... 49	<b>30 de juny</b>	Comença la rehabilitació de les cobertes de la cripta Gaudí de la Colònia Güell. > Barris i nuclis antics ..... 43	<b>4 d'agost</b>	Finalitza l'obra de rehabilitació de Cal Pere com a centre cívic, al municipi de les Valls d'Aguilar (Alt Urgell). > Barris i nuclis antics ..... 43
<b>22 de maig</b>	El Govern millora l'oferta del bus exprés.cat e19, Alella-Barcelona. > Suport al transport públic de viatgers ..... 61	<b>3 de juliol</b>	El Govern ha adjudicat els treballs per instal·lar 49 marquesines en parades d'autobusos interurbans arreu de Catalunya. > Suport al transport públic de viatgers ..... 61	<b>7 d'agost</b>	El Govern posa en servei el primer tram de 2+1 a la variant de Vilafranca del Penedès de la C-15. > Carreteres i autopistes ..... 46
<b>23 de maig</b>	L'INCASÒL inicia la comercialització de 14 parcel·les del nou sector d'activitat econòmica d'Olvan. > Sòl industrial i logística ..... 56	<b>11 de juliol</b>	S'aprova l'Estratègia catalana del vianant 2030. > Carreteres i autopistes ..... 45	<b>22 d'agost</b>	El Govern envia al Ministeri de Transports i Agenda Urbana la declaració de les àrees tensades per poder aplicar les limitacions dels lloguers al més aviat possible. > Habitatge ..... 50
<b>25 de maig</b>	El Govern instal·la els senyals per indicar la nova comarca del Lluçanès a les carreteres B-431, B-433, C-62 i C-670 de la Generalitat. > Carreteres i autopistes ..... 45	<b>13 de juliol</b>	Finalitza la urbanització del nucli històric d'Olvan, al Berguedà. > Barris i nuclis antics..... 43	<b>23 d'agost</b>	L'INCASÒL convoca el concurs d'arquitectura per a la construcció de 18 habitatges de lloguer assequible a Teià i de 68 a Lloret de Mar. > Habitatge ..... 50
<b>25 de maig</b>	El Govern obre una línia de finançament per abaratir el cost de la construcció d'habitatges de lloguer social. > Habitatge..... 49	<b>20 de juliol</b>	El Govern finalitza la rehabilitació d'una promoció de 32 habitatges a Terrassa que es destinaran a lloguer social. > Habitatge..... 50	<b>4 de setembre</b>	Inversió de 2 M€ en la millora de línies interurbanes d'autobús. > Suport al transport públic de viatgers .... 62
<b>31 de maig</b>	FGC posa en funcionament un nou aparcament segur per a 14 bicicletes a l'estació d'Olesa de Montserrat. > Infraestructures ferroviàries ..... 54	<b>20 de juliol</b>	L'ICGC instal·la una xarxa de control d'una fissura a la cinglera de Castellfolit de la Roca. > Cartografia i geologia ..... 48	<b>5 de setembre</b>	L'INCASÒL comença les obres d'urbanització del sector d'activitats econòmiques La Cort II. > Sòl industrial i logística..... 59
<b>1 de juny</b>	Subvenció de 6 milions d'euros als consells comarcals de muntanya per al manteniment de camins municipals. > Carreteres i autopistes ..... 45	<b>21 de juliol</b>	El Govern finalitza la rehabilitació d'una promoció de 36 habitatges de lloguer assequible al municipi de Vilafranca del Penedès. > Habitatge..... 50	<b>7 de setembre</b>	L'Aeroport de Lleida-Alguaire inicia els treballs per convertir-se en un aeroport de connexió en energia verda de referència a Europa. > Aeroports i transport aeroportuari ..... 43
<b>2 de juny</b>	El Govern obre una convocatòria d'1 milió d'euros d'ajuts per a associacions del transport de mercaderies. > Sòl industrial i logística ..... 59	<b>24 de juliol</b>	S'aprova definitivament el Pla especial que assigna usos educatius, sanitaris i assistencials al castell de Can Taió, de Santa Perpètua de Mogoda. > Ordenació del territori i urbanisme ..... 57	<b>12 de setembre</b>	El Govern inicia les obres de construcció d'una nova promoció d'habitatges de lloguer social al barri del Carmel de Barcelona. > Habitatge..... 51
<b>6 de juny</b>	El Govern participa a l'International Social Housing Festival de Barcelona. > Habitatge ..... 50	<b>25 de juliol</b>	179 habitatges de lloguer assequible a l'Hospitalet de Llobregat. > Habitatge ..... 50	<b>16 de setembre</b>	La Setmana Europea de la Mobilitat, que se celebra sota el lema 'Combina i mou-te' per fomentar la intermodalitat en els desplaçaments, suma 252 municipis catalans adherits. > Suport al transport públic de viatgers ..... 62
<b>9 de juny</b>	97 M€ per a rehabilitació d'habitatges amb obres que en millorin l'eficiència energètica. > Habitatge ..... 50	<b>25 de juliol</b>	El Govern lliura les claus de 18 pisos de lloguer social a Terrassa. > Habitatge ..... 50	<b>20 de setembre</b>	El Govern aprova definitivament el nou POUM d'Agramunt (Urgell). > Ordenació del territori i urbanisme ..... 57
<b>12 de juny</b>	Un nou autobús elèctric connecta l'estació d'FGC de Bellaterra amb el Parc de l'Alba, a Cerdanyola del Vallès. > Suport al transport públic de viatgers .... 61	<b>28 de juliol</b>	Entren en funcionament els nous ramals que completen l'enllaç dels Moletons, a Vilanova del Camí (C-37). > Carreteres i autopistes ..... 46	<b>22 de setembre</b>	El Govern impulsa el centre de proves de motors coet de l'Estratègia NewSpace a l'aeroport de Lleida-Alguaire. > Aeroports i transport aeroportuari ..... 43
<b>28 de juny</b>	El Govern estén el programa Arrelament als 12 municipis de la Terra Alta. > Ordenació del territori i urbanisme ..... 57	<b>29 de juliol</b>	El Govern inverteix 1,6 milions d'euros per integrar la zona de ribera del port de Blanes al municipi. > Ports i transport marítim ..... 58		

<b>22 de setembre</b>	El Govern estén el programa Arrelament als quatre municipis del sistema urbà d'Organyà. > Habitatge..... 51	<b>6 de novembre</b>	El Govern inicia la construcció d'una promoció de 24 habitatges situada al carrer de Joan Serra i Constató, a Igualada. > Habitatge ..... 51	<b>1 de desembre</b>	Aprovat inicialment el nou tram entre Roquetes i la Ràpita de la via verda de la Val de Zafán. > Ordenació del territori i urbanisme ..... 57
<b>26 de setembre</b>	El Govern incorpora dues noves expedicions per sentit a la línia d'autobús 753, que enllaça Manresa i la Universitat Autònoma de Barcelona (UAB). > Suport al transport públic de viatgers..... 62	<b>7 de novembre</b>	S'aprova el decret llei per regular els habitatges d'ús turístic. > Habitatge ..... 51	<b>5 de desembre</b>	S'amplia fins al 75 % el descompte de la C-32 entre Sitges i el Vendrell per als turismes, furgons i furgonetes. > Carreteres i autopistes ..... 46
<b>28 de setembre</b>	El Govern i els ajuntaments de Bellguarda, Bovera, la Granadella, Granyena de les Garrigues, Juncosa, el Soleràs, els Torms i el Cogul, de les Garrigues Altes, signen el conveni per construir habitatge públic dins el programa Arrelament. > Habitatge..... 51	<b>10 de novembre</b>	Entra en servei el segon nou tram de 2+1 a l'Eix Diagonal, entre la variant de Vilafranca del Penedès i Cabrera d'Anoia. > Carreteres i autopistes ..... 46	<b>12 de desembre</b>	El Govern compra 32 habitatges de la Caixa a Reus per a destinar-los a lloguer social. > Habitatge..... 52
<b>2 d'octubre</b>	Ajuts per a 71.000 famílies que no es troben en risc imminent d'exclusió, però que necessiten un ajut per poder seguir residint en l'habitatge on viuen. > Habitatge ..... 51	<b>10 de novembre</b>	El Govern, per mitjà de l'ATM del Camp de Tarragona, inicia el procés de participació per redactar el Pla director de mobilitat del Camp de Tarragona. > Ordenació del territori i urbanisme ..... 57	<b>12 de desembre</b>	S'aprova l'actualització de la regulació d'usos dels equipaments públics de tots els municipis de l'àrea metropolitana de Barcelona. > Ordenació del territori i urbanisme ..... 57
<b>2 d'octubre</b>	Es millora la línia d'autobús C1, que enllaça Castellar del Vallès i Sabadell. > Suport al transport públic de viatgers..... 62	<b>10 de novembre</b>	Comencen les obres del Logis Montblanc. > Sòl industrial i logística..... 59	<b>13 de desembre</b>	Entra en servei una nova passarel·la per a vianants i ciclistes a Palau-solità i Plegamans (Vallès Occidental). > Carreteres i autopistes ..... 46
<b>4 d'octubre</b>	Nova promoció de 101 habitatges al Prat de Llobregat. > Habitatge ..... 51	<b>16 de novembre</b>	El Govern posa en servei la passera per a vianants i ciclistes sobre la C-55 entre el barri de Cal Gravat i el polígon industrial de Bufalvent, a Manresa. > Carreteres i autopistes ..... 46	<b>15 de desembre</b>	S'adjudica la redacció d'estudis de viabilitat per rehabilitar edificis i destinar-los a habitatges de lloguer social o dotacionals a Vilalba dels Arcs, la Fatarella i Prat de Comte, en el marc del programa Arrelament de la Terra Alta. > Habitatge..... 52
<b>10 d'octubre</b>	Finalitzen les obres de rehabilitació de l'entorn urbà de l'equipament cultural Can Casals, al municipi de les Borges del Camp (Baix Camp). > Barris i nuclis antics..... 43	<b>16 de novembre</b>	Centenari del sisme de la Val d'Aran de 1923. > Cartografia i geologia ..... 48	<b>19 de desembre</b>	El Govern aprova una modificació del planejament de Sant Pere Sallavina, en una zona situada a l'entorn de l'aeròdrom. > Ordenació del territori i urbanisme ..... 57
<b>10 d'octubre</b>	El Col·legi de Psicologia de Catalunya, la Sindicatura de Greuges i la Taula d'Entitats del Tercer Sector Social se sumen a la comunitat virtual Mediem, que impulsa la mediació en habitatge. > Habitatge..... 51	<b>17 de novembre</b>	S'inaugura la nova estació de busos de Juneda. > Suport al transport públic de viatgers..... 62	<b>20 de desembre</b>	S'aprova definitivament el Pla director urbanístic de revisió de sòls no sostenibles del litoral entre Malgrat de Mar i Alcanar. > Ordenació del territori i urbanisme ..... 57
<b>25 d'octubre</b>	L'INCASÒL ha acabat la restauració del campanar de l'església de Sant Serni, situada a les Valls d'Aguilar (Alt Urgell). > Barris i nuclis antics..... 43	<b>21 de novembre</b>	El Govern aprova el PEU que ordena la conca del Riu Ripoll al seu pas per Castellar del Vallès i el torrent de Canyelles. > Ordenació del territori i urbanisme ..... 57	<b>21 de desembre</b>	S'ha afegit un nou tercer carril a la calçada en sentit nord de la C-17 en el tram entre Parets del Vallès i Granollers. > Carreteres i autopistes ..... 46
<b>25 d'octubre</b>	El Govern estudia les variacions de nivell dels aqüífers mitjançant imatges de satèl·lit radar del programa europeu Copernicus. > Cartografia i geologia ..... 48	<b>21 de novembre</b>	El Govern inicia les obres de promoció de 86 habitatges de lloguer social a la ronda de la Masia Nova, al nucli de Roquetes de Sant Pere de Ribes. > Habitatge..... 51	<b>23 de desembre</b>	81 M€ per a l'Eix Diagonal. > Carreteres i autopistes ..... 46
<b>27 d'octubre</b>	22 plantes fotovoltaïques als 6.000 km de les carreteres de la Generalitat. > Carreteres i autopistes ..... 46	<b>23 de novembre</b>	El Govern posa en servei una nova parada d'autobusos a Falset. > Suport al transport públic de viatgers..... 62	<b>29 de desembre</b>	El Govern amplia fins als 740.000 euros la inversió en habitatge públic a les Garrigues Altes, en el marc del programa Arrelament. > Habitatge..... 52
		<b>30 de novembre</b>	137 habitatges de la Sareb per a lloguer social. > Habitatge..... 51		
		<b>1 de desembre</b>	El Govern avança fins al 80 % de la subvenció per als sol·licitants d'ajuts dels fons Next Generation per a rehabilitació. > Habitatge..... 51		

## ▼ 2024

- 4 de gener** Convocatòria anticipada de subvencions destinades als consells comarcals de les comarques de muntanya i al Conselh Generau d'Aran, per a actuacions de millora i manteniment de camins municipals de la xarxa veïnal.  
> Ordenació del territori i urbanisme ..... 57
- 9 de gener** El Govern millora la línia de bus que uneix Girona, Olot, Sant Joan de les Abadesses i Ripoll.  
> Suport al transport públic de viatgers ..... 62
- 11 de gener** Acord per publicar la resolució que recull els 140 municipis que la Generalitat ha declarat zones de mercat residencial tensat.  
> Habitatge ..... 52
- 15 de gener** 221 M€ per a la construcció d'habitatges a Barcelona.  
> Habitatge ..... 52
- 15 de gener** L'índex de satisfacció dels usuaris d'FGC el 2023 arriba al màxim històric i la demanda creix un 15 % respecte de 2022.  
> Suport al transport públic de viatgers ..... 62
- 18 de gener** El Govern constitueix la comissió tècnica de l'aeroport del Prat.  
> Aeroports i transport aeroportuari ..... 43
- 23 de gener** El Govern ha finalitzat les obres de millora de la funcionalitat i la seguretat de la C-17 entre Parets del Vallès i Granollers.  
> Carreteres i autopistes ..... 46
- 23 de gener** El Govern amplia els supòsits pels quals les famílies més vulnerables poden accedir a les prestacions econòmiques d'especial urgència.  
> Habitatge ..... 52
- 24 de gener** Les tres infraestructures que gestiona Aeroports de Catalunya acaben l'any 2023 amb 34 empreses instal·lades i una xifra rècord de 409 llocs de treball directes.  
> Aeroports i transport aeroportuari ..... 43
- 24 de gener** Modificació del planejament municipal de Reus per a la regeneració del barri del Carme d'aquesta localitat.  
> Ordenació del territori i urbanisme ..... 57
- 25 de gener** Es posa en servei una nova passarel·la sobre la C-31 a Castelledefels.  
> Carreteres i autopistes ..... 46
- 25 de gener** Es presenta la nova promoció de 60 habitatges de lloguer social que el Departament, a través de l'INCASÒL, construirà a Mataró.  
> Habitatge ..... 52
- 29 de gener** L'Alt Pirineu i Aran i el Solsonès s'integren al sistema tarifari de l'Autoritat Territorial de la Mobilitat de Lleida (ATM).  
> Suport al transport públic de viatgers ..... 63
- 31 de gener** L'ICGC i el Conselh Generau d'Aran participen com a socis en el projecte europeu FlexGeo.  
> Cartografia i geologia ..... 48
- 31 de gener** Es presenta el Pla d'inversions 2024-2027 de Ports de la Generalitat.  
> Ports i transport marítim ..... 58
- 2 de febrer** Aeroports de Catalunya ha possibilitat l'adquisició d'un electrolitzador que s'ubicarà a l'aeroport de Lleida-Alguaire  
> Aeroports i transport aeroportuari ..... 43
- 2 de febrer** El Govern posa en marxa una prova pilot, dins dels serveis de transport a demanda Clic, cat, per millorar la seguretat en les línies de bus nocturnes.  
> Suport al transport públic de viatgers ..... 63
- 7 de febrer** Un nou autobús elèctric connecta l'estació d'FGC de Sant Vicenç dels Horts amb Torrelles de Llobregat.  
> Suport al transport públic de viatgers ..... 63
- 8 de febrer** S'aprova provisionalment el Pla territorial sectorial de l'habitatge.  
> Habitatge ..... 52
- 8 de febrer** La línia de Rodalies entre Lleida i Cervera duplica serveis.  
> Infraestructures ferroviàries ..... 54
- 16 de febrer** El Govern compra 59 habitatges de la Sareb a la Pobla de Segur i a Camprodon per destinar-los a lloguer social.  
> Habitatge ..... 52
- 19 de febrer** Es constitueix la comissió política del traspàs integral de Rodalies.  
> Infraestructures ferroviàries ..... 54
- 22 de febrer** 240 M€ per transformar la C-16 entre Berga i Bagà.  
> Carreteres i autopistes ..... 47
- 22 de febrer** El Govern adquireix una promoció de 192 habitatges en construcció a Barcelona per destinar-la a lloguer assequible.  
> Habitatge ..... 52
- 22 de febrer** Entra en funcionament la nova estació de busos de Gironella.  
> Suport al transport públic de viatgers ..... 63
- 24 de febrer** Puigcerdà acollirà el proper octubre el congrés biennal d'Euromontana.  
> Ordenació del territori i urbanisme ..... 57
- 26 de febrer** El Govern incorpora l'Ajuntament de Badalona al gabinet de crisi per l'esfondrament del bloc del carrer Canigó de Badalona el 6 de febrer.  
> Habitatge ..... 52
- 26 de febrer** Convocatòria d'ajuts per al pagament del lloguer adreçada a joves menors de 35 anys i també a persones de més de 65.  
> Habitatge ..... 53
- 27 de febrer** L'AHC subvenciona les obres d'arranjament de l'interior dels habitatges que facilitin i afavoreixin la mobilitat i l'autonomia de les persones grans.  
> Habitatge ..... 53
- 27 de febrer** El Govern inicia el procés participatiu del Pla director urbanístic d'activitat econòmica que reordenarà i potenciarà el polígon Catalunya Sud.  
> Sòls industrials i logística ..... 53
- 4 de març** El Govern compra per tanteig al BBVA 395 habitatges.  
> Habitatge ..... 53
- 5 de març** Es constitueix el grup de treball per prevenir el risc d'incendi en edificis similars al sinistrat a València.  
> Habitatge ..... 57
- 6 de març** S'aprova la protecció de les barraques de pedra seca de la Ruta de la Capona, al Pla de Santa Maria.  
> Ordenació del territori i urbanisme ..... 53
- 11 de març** El Govern i les entitats professionals de la construcció signen un conveni per inspeccionar edificis amb risc per a les persones.  
> Habitatge ..... 53
- 11 de març** FGC inicia els treballs d'instal·lació de tanques a les vies d'una cinquantena de punts de les línies Llobregat-Anoia i Barcelona-Vallès.  
> Infraestructures ferroviàries ..... 54
- 12 de març** El Govern inicia les obres de millora de l'accessibilitat a l'intercanviador del Passeig de Gràcia (Metro i Rodalies).  
> Suport al transport públic de viatgers ..... 63

- 14 de març** Es constitueix l'òrgan de suport de la comissió política del traspàs integral de Rodalies i s'aproven els set grups tècnics de treball tècnics que el faran efectiu.  
> Suport al transport públic de viatgers ..... 63
- 14 de març** L'INCASÒL inicia la regularització dels terrenys de conreu dins l'àmbit del Parc de l'Espai d'Interès Natural de Gallecs.  
> Ordenació del territori i urbanisme ..... 58
- 15 de març** El Govern obre un nou portal amb tota la informació referent a la limitació del preu del lloguer de l'habitatge.  
> Habitatge..... 53
- 15 de març** S'incorporen 9 autobusos als corredors del Garraf i de la Costa Daurada.  
> Suport al transport públic de viatgers ..... 63
- 18 de març** La C-16 entre Terrassa i Manresa serà gratuïta per a la mobilitat obligada.  
> Carreteres i autopistes ..... 47
- 18 de març** FGC posa en servei el nou baixador del polígon industrial del Segre, de Lleida.  
> Infraestructures ferroviàries..... 54





▼ Sector públic del Departament de Territori





Generalitat  
de Catalunya

