



# Dades **HABITATGE**

## Butlletí 2022

Any 2022

### DADES BÀSIQUES DE CONJUNTURA

#### DADES BÀSIQUES DE POLÍTICA D'HABITATGE

- **Programes socials d'habitatge**

#### DADES BÀSIQUES DE POLÍTICA D'HABITATGE

- **Programes de promoció i accés  
a l'habitatge protegit**

#### DADES BÀSIQUES DE POLÍTICA D'HABITATGE

- **Programes de qualitat de l'edificació  
i rehabilitació d'habitatges**



Generalitat de Catalunya  
Departament de Territori  
**Secretaria d'Habitatge**

Servei d'Estudis i  
Documentació d'Habitatge

Maig 2023

# DADES BÀSIQUES DE CONJUNTURA

La **construcció d'habitatges** segueix pujant de forma important. Durant l'any de 2022 s'han iniciat 16.311 habitatges, xifra que representa un increment del 8%, i se n'han acabat 12.844.

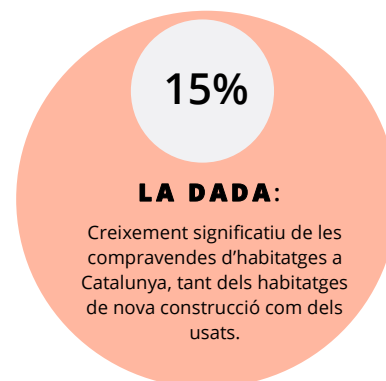
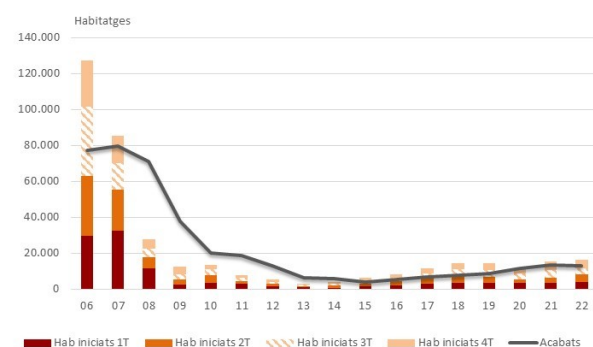
El **mercat de lloguer**, el nombre d'habitatges llogats ha registrat una baixada important després d'uns registres excepcionals durant l'any 2021, mentre que el lloguer mensual s'incrementa, especialment a Barcelona ciutat.

En el **mercat de compravenda** han incrementat un 15% el nombre de contractes i el preu/m<sup>2</sup> un 6,7%.

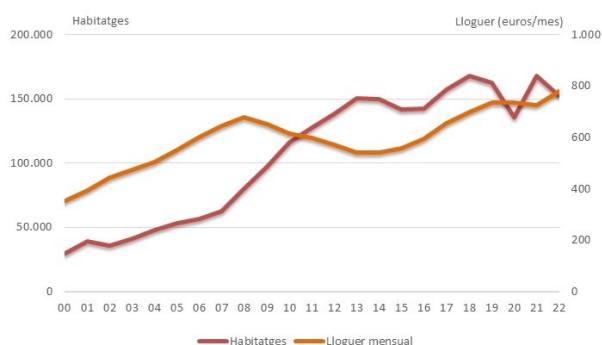
DADES DE CONJUNTURA	2021		2022		Període
	Habitatges	Import	Habitatges	Import	
<b>Habitatges iniciats</b>	<b>15.106</b>		<b>16.311</b>		Any
Variació interanual %	32,6%		8,0%		
<b>Habitatges acabats</b>	<b>13.610</b>		<b>12.844</b>		Any
Variació interanual %	17,3%		-5,6%		
<b>Mercat de lloguer (1)</b>	<b>167.842</b>	<b>724,09</b>	<b>152.770</b>	<b>779,84</b>	Any
Variació interanual %	23,9%	-1,4%	-9,0%	7,7%	
<b>Mercat de compravenda (2)</b>	<b>87.903</b>	<b>2.265,53</b>	<b>101.001</b>	<b>2.417,20</b>	Any
Variació interanual %	35,9%	1,7%	14,9%	6,7%	
<b>- nous lliures</b>	<b>14.277</b>	<b>2.453,04</b>	<b>15.953</b>	<b>2.617,42</b>	Any
Variació interanual %	35,9%	-1,7%	11,7%	6,7%	
<b>- segona mà</b>	<b>72.900</b>	<b>2.226,34</b>	<b>84.321</b>	<b>2.376,76</b>	Any
Variació interanual %	36,0%	2,5%	15,7%	6,8%	

(1) Import: euros/mes. (2) Import: euros/m2.

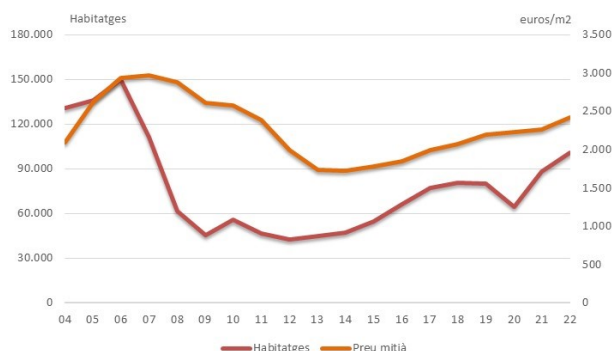
## EVOLUCIÓ DE LA CONSTRUCCIÓ D'HABITATGES A CATALUNYA



## EVOLUCIÓ DEL LLOGUER A CATALUNYA



## EVOLUCIÓ DEL MERCAT DE COMPRAVENDA D'HABITATGES A CATALUNYA



# DADES BÀSIQUES DE POLÍTICA D'HABITATGE

Durant l'any **2022** s'han concedit més de **192 milions d'euros al pagament de l'habitatge** a 78.082 persones vulnerables. S'han concedit 67.354 ajuts per a **pagar el lloguer** a famílies i joves; a 3.247 per la **prestació d'especial urgència**; a 5.702 famílies del parc gestionat per l'Agència i 1.779 d'habitatges inclosos en els Fons d'habitatges socials. En 855 casos s'ha pogut arribar a un acord pactat pel pagament de l'habitatge amb la mediació d'Ofideute.

Segueix creixent de forma important l'atenció relacionada amb l'habitatge, proporcionada als sectors de la població més vulnerable.

PROGRAMES SOCIALS D'HABITATGE	2021		2022		Període
	Habitatges	Import (m€)	Habitatges	Import (m€)	
1. Ajuts al pagament del lloguer*	62.754	119.803,4	67.354	175.002,1	Any
2. Prestacions d'especial urgència	3.926	10.146,7	3.247	8.835,7	Any
3. Ajuts al pagament del lloguer dels habitatges gestionats per l'AHC	5.227	5.552,6	5.702	5.521,7	Any
4. Ajuts ens locals per als habitatges del Fons Social	1.502	2.320,0	1.779	2.866,2	Any
5. Solucions pactades. Ofideute	626		855		Any
6. Ajuts extraordinaris al lloguer per la COVID-19	1.286	3.945,9			

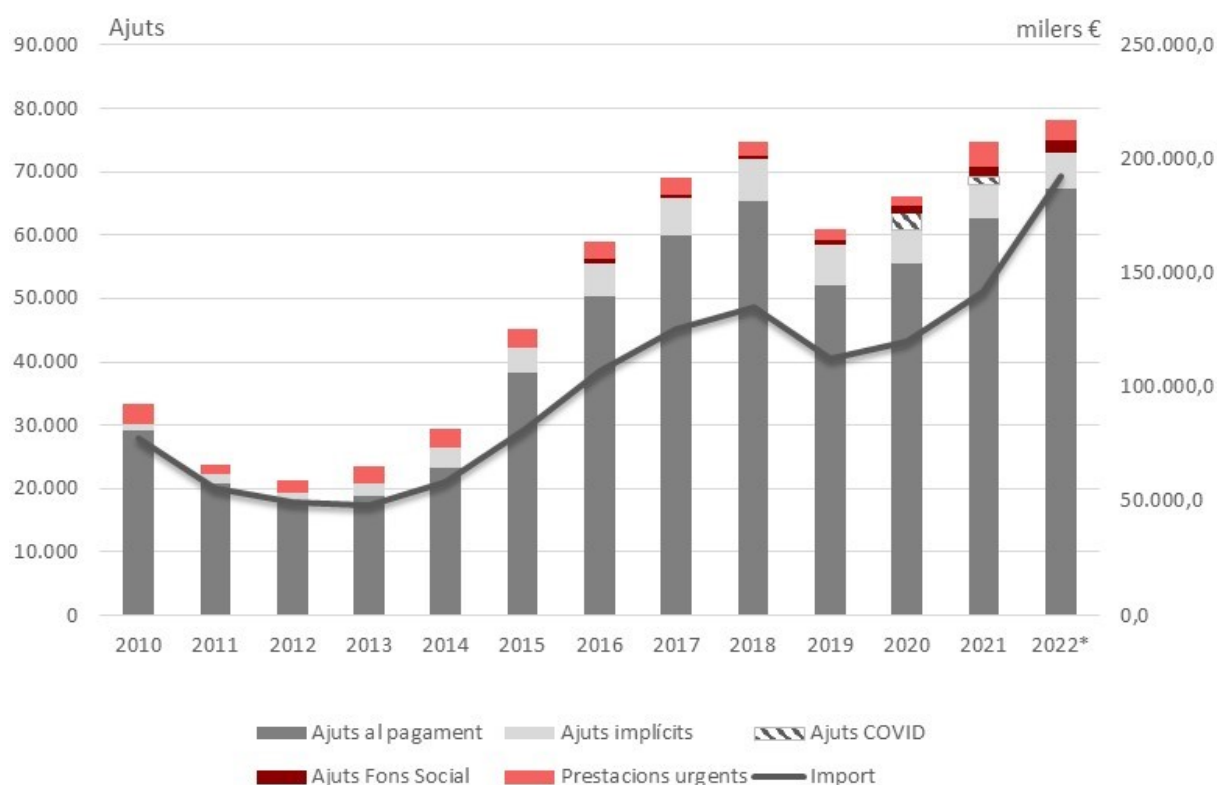
\* Els ajuts al lloguer concedits a joves són personals, és a dir, que en un habitatge hi pot haver més d'un jove amb ajut, i els imports corresponents al "Bono joven" són per dos anys.

**192,2  
M€**

## LA DADA:

Ajuts destinats a ajudar a les famílies a pagar el seu habitatge, en especial a la gent jove.

## EVOLUCIÓ DE LES ACTUACIONS EN PROGRAMES SOCIALS D'HABITATGE



# DADES BÀSIQUES DE POLÍTICA D'HABITATGE

Fins a finals de l'any 2022, a Catalunya, hi ha gairebé **38.500 habitatges destinats a polítiques socials**, gestionats per les diferents administracions públiques o entitats sense ànim de lucre.

Durant aquest període s'han iniciat un total de **1.530 habitatges amb protecció oficial** i se n'han acabat 1.723.

Durant aquest any l'Agència de l'Habitatge de Catalunya ha adquirit 447 habitatges per **tanteig i retracte** que s'han incorporat al parc públic, i al **Registre d'Habitatges Buits**, hi trobem 31.948 habitatges inscrits.

PROGRAMES DE PROMOCIÓ I ACCÉS A L'HABITATGE PROTEGIT	2021	2022	Període
	Habitatges	Habitatges	
<b>7. Habitatges amb protecció oficial (HPO)</b>			
- iniciats (QP+RB)	2.615	1.530	Any
- acabats (QD+RB)	1.529	1.723	Any
<b>8. Sol·licituds admeses al Registre de Sol·licitants d'Habitatge Protegit (RSHP)</b>	34.275	37.909	Any
<b>9. Parc públic de la Generalitat</b>	17.357	17.791	A 31/12/22
<b>10. Habitatges parc privat de cessió administrat per l'AHC (1)</b>	3.820	4.083	A 31/12/22
<b>11. Habitatges XMLLS (2)</b>	8.019	7.968	A 31/12/22
<b>12. Habitatges integrats en el Fons d'habitatges de lloguer social</b>	8.245	8.587	A 31/12/22
<b>13. Habitatges lliurats gestionats per l'AHC</b>	1.181	1.037	Any
<b>14. Tanteig i retracte</b>			
- Tanteig i retracte exercit per l'AHC	340	379	Any
- Habitatges adquirits per l'AHC	391	447	Any
<b>15. Habitatges buits inscrits al Registre d'Habitatges Buits</b>	35.123	31.948	A 31/12/22

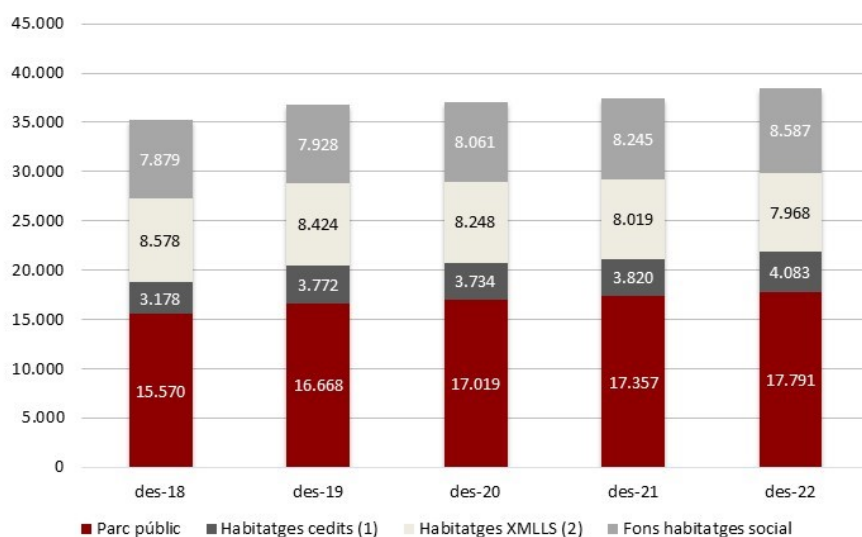
(1) Habitatges de cessió d'entitats financeres i de particulars; (2) Habitatges inclosos a la Xarxa de Mediació per al Lloguer Social.

38.429

## LA DADA:

Habitatges destinats a polítiques socials, durant l'any 2022

## DISTRIBUCIÓ DELS HABITATGES DESTINATS A POLÍTQUES SOCIALS, SEGONS LA SEVA PROCEDÈNCIA



(1) Habitatges de cessió d'entitats financeres i de particulars

(2) Habitatges inclosos dins la Xarxa de Mediació per al Lloguer Social

# DADES BÀSIQUES DE POLÍTICA D'HABITATGE

Durant l'any 2022 s'han sol·licitat 15.014 **cèdules d'habitabilitat** de 1a ocupació i 106.660 de 2a o posteriors ocupacions. Pel que fa a les **Inspeccions Tècniques d'Edificis (ITE)** hi ha hagut 7.679 sol·licituds per a la concessió dels certificats d'aptitud i se n'han concedit 5.960.

S'han concedit **ajuts per rehabilitar** 1.507 habitatges per un import de 4,4 milions d'euros, sense Barcelona ciutat.

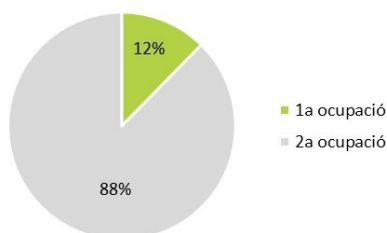
## PROGRAMES DE QUALITAT DE L'EDIFICACIÓ I REHABILITACIÓ D'HABITATGES

	2021		2022		Període
	Habitatges	Import (m€)	Habitatges	Import (m€)	
<b>16. Ajuts a la rehabilitació d'habitatge</b>	5.468	21.159,71	1.507	4.435,76	Any
Convocatòries tramitades per l'AHC	459	2.171,45	1.358	4.133,14	Any
- Ascensors	204	1.491,05	962	2.498,79	
- Gent gran	255	680,40	396	1.634,36	
- Conv. ordinària Generalitat	43	1.973,08			
Consorci de l'Habitatge de Barcelona	5.008	18.988,04	nd	nd	Any
Consorci Metropolità de l'Habitatge	1	0,22	149	302,61	Any
<b>17. Cèdules d'habitabilitat sol·licitades</b>					
- 1a ocupació	16.778		15.014		Any
- 2a ocupació	103.591		106.660		Any
<b>18. Inspecció Tècnica dels Edificis (ITE)</b>					
- Certificats d'aptitud sol·licitats	6.958		7.679		Any
- Certificats d'aptitud concedits	5.581		5.960		Any

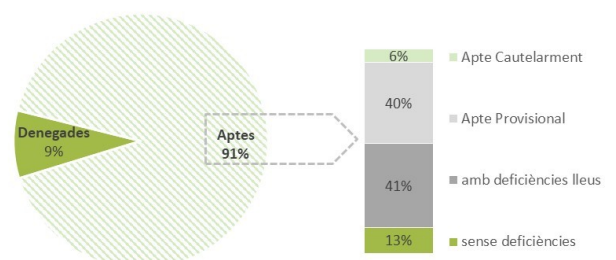
## EVOLUCIÓ D'AJUTS A LA REHABILITACIÓ D'HABITATGES



## CÈDULES D'HABITABILITAT SOL·LICITADES ANY 2022, SEGONS TIPUS



## CERTIFICATS D'APTITUD EMESOS ANY 2022, SEGONS TIPUS





# DESCRIPCIÓ DE CONCEPTES I FONTS DE DADES

## DADES BÀSIQUES DE CONJUNTURA

### Habitatges iniciats i habitatges acabats

Visats i certificats finals d'obra dels Col·legis d'Aparelladors, Arquitectes Tècnics i Enginyers d'Edificació de Catalunya.

### Mercat de lloguer

Dades extretes de la base de dades de fiances de lloguer depositades a l'Incasol.

### Mercat de compravenda: - nous lliures; - segona mà

Dades proporcionades pel *Colegio de Registradores de la Propiedad, Bienes Muebles y Mercantiles de España*. Un habitatge es considera de segona mà si fa més de dos anys que es va certificar com habitatge acabat.

## PROGRAMES SOCIALS D'HABITATGE

### 1. Ajuts al pagament del lloguer

Ajuts concedits a les convocatòries anuals de prestacions per al pagament al lloguer del Pla per al dret a l'Habitatge i de les subvencions per al pagament del lloguer del corresponent pla estatal.

### 2. Prestacions d'especial urgència

Prestacions econòmiques per a persones o famílies en risc d'exclusió social residencial per deute hipotecari o de lloguer o que ja han perdut l'habitatge per un procés de desnonament o execució hipotecària.

### 3. Ajuts al pagament del lloguer dels habitatges gestionats per l'Agència de l'Habitatge de Catalunya (AHC)

Ajut per al pagament del lloguer o cànon a les persones usuàries del parc d'habitatges gestionats per l'AHC en règim de lloguer o en qualsevol altre règim de cessió d'ús. Es compten els habitatges que han rebut almenys un mes d'ajut al pagament.

### 4. Ajuts a ens locals per als habitatges del Fons Social

Ajuts concedits als ens locals per als habitatges del Fons d'habitatges de lloguer destinats a polítiques socials. I a les entitats amb crèdits de l'ICF per a l'adquisició d'habitatges destinats a lloguer social.

### 5. Ofideute. Solucions pactades

Nombre de serveis d'intermediació en deutes de l'habitatge per préstecs hipotecaris o rendes de lloguer que s'han tancat amb acord entre les parts.

### 6. Ajuts extraordinaris al lloguer per la COVID-19

Ajuts concedits per contribuir a minimitzar l'impacte econòmic i social de la COVID-19 en els lloguers de l'habitatge habitual (Resolució TES/1047/2020, de 12 de maig).

## PROGRAMES DE PROMOCIÓ I ACCÉS A L'HABITATGE PROTEGIT

### 7. Habitatges amb protecció oficial · iniciats (QP+RB) i · acabats (QD+RB)

Habitatges iniciats i acabats que han estat qualificats provisionalment (QP) o definitivament (QD) com habitatges amb protecció oficial. Complementats a tancament d'any amb els habitatges inicials i acabats a les actuacions de remodelació de barris (RB) de l'Incasol.

### 8. Sol·licituds admeses al Registre de Sol·licitants d'Habitatge Protegit (RSHP)

És un registre administratiu públic i permanent que unifica, en un únic fitxer, les inscripcions en els registres propis dels ajuntaments i el de la Generalitat de Catalunya. S'hi pot inscriure qualsevol persona resident a Catalunya. És imprescindible estar inscrit per poder ser adjudicatari d'un habitatge amb protecció oficial. Es consoliden les dades a tres mesos vençuts.

### 9. Parc públic de la Generalitat

Parc públic d'habitatges de la Generalitat de Catalunya administrat per l'AHC.

### 10. Habitatges parc privat de cessió

Habitatges privats obtinguts per cessió i administrats per l'AHC.

### 11. Habitatges de la Xarxa de Mediació per al Lloguer Social (XMLS)

Habitatges de la Xarxa de Mediació per al Lloguer Social (XMLS). Les Borses adscrites realitzen la mediació i el seguiment dels contractes. Una Borsa de mediació per al lloguer social és l'òrgan mitjançant el qual una administració local (municipal o supramunicipal) actua com a mediatora entre propietaris i llogaters.

### 12. Habitatges integrats en el Fons d'habitatges de lloguer social

Habitatges de les administracions que, directament o mitjançant empreses públiques, disposen d'un parc d'habitatges de lloguer i que els han adscrit al Fons d'habitatge de lloguer destinat a polítiques socials.

### 13. Habitatges lliurats gestionats per l'AHC

Nombre d'habitatges administrats per l'AHC pels quals s'ha formalitzat un contracte i han estat lliurats als llogaters durant el període considerat.

#### - dels quals adjudicats a través de mesos d'emergència

Nombre d'habitatges lliurats com a resultat d'una resolució favorable d'adjudicació de la Mesa d'emergències.

### 14. Tanteig i retracte: - Tanteig i retracte exercit per l'AHC; - Habitatges adquirits per l'AHC

La transmissió dels habitatges adquirits en un procés d'execució hipotecària o mitjançant la compensació o el pagament del deute amb garantia hipotecària que estiguin situats en àrees de demanda residencial forta i acreditada i que hagin estat adquirits després de l'entrada en vigor de la Llei 18/2007, de 28 de desembre, del dret a l'habitatge, resta subjecta al dret de tanteig i retracte de l'Administració de la Generalitat.

### 15. Habitatges buits inscrits al Registre d'Habitatges Buits

Nombre d'habitatges inscrits al Registre d'habitatges buits i d'habitatges ocupats sense títol habilitant

## PROGRAMES DE QUALITAT DE L'EDIFICACIÓ I REHABILITACIÓ D'HABITATGES

### 16. Ajuts a la rehabilitació. Convocatòries tramitades des de l'AHC: - Ascensors; - Gent gran; - Convocatòria ordinària

Línies de subvencions a la rehabilitació, normalment incompatibles amb els ajuts ofertats pel Consorci de l'Habitatge de Barcelona i el Consorci Metropolità de l'Habitatge. Convocatòries específiques.

### 17. Cèdules d'habitabilitat sol·licitades: - 1a ocupació; - 2a ocupació

De primera ocupació si són habitatges de nova construcció o de nova creació a partir d'una intervenció de rehabilitació; de segona ocupació, per a la resta d'habitatges existents.

### 18. Inspecció Tècnica dels Edificis (ITE): · Certificats d'aptitud sol·licitats

Inspecció visual realitzada per un tècnic competent per determinar l'estat de l'edifici i orientar les actuacions de conservació i manteniment. En disposar de la ITE, es pot sol·licitar el certificat d'aptitud de l'edifici a l'Agència de l'Habitatge de Catalunya.