

CAPACITAT D'ACOLLIDA

SÒL URBÀ CONSOLIDAT QUALIFICAT PER A ACTIVITAT ECONÒMICA



OBSERVATORI
del TERRITORI

DIRECCIÓ GENERAL D'ORDENACIÓ DEL TERRITORI I URBANISME

juliol 2014

NOTA METODOLÒGICA	[3]
INDICADOR DE SÒL URBÀ CONSOLIDAT PER HABITANT	[5]
PLANEJAMENT DISTRIBUCIÓ TERRITORIAL	[6]

Nota metodològica

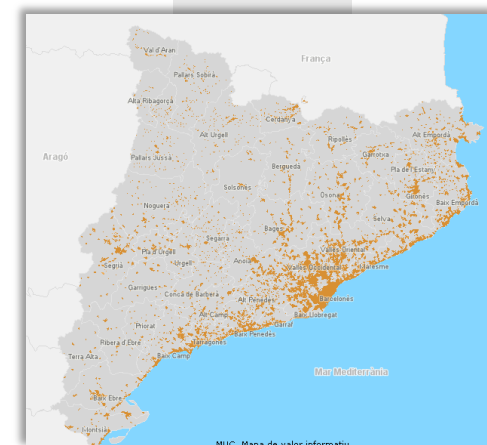
Per tal de fer aquesta anàlisi s'ha utilitzat la informació de la darrera versió disponible del Mapa Urbanístic de Catalunya* (MUC) corresponent al 31 de juny de 2013 pel que fa a l'àmbit metropolità de Barcelona i al 31 de desembre de 2012 pel que fa a la resta de territori de Catalunya.

S'ha estudiat el **sòl que el planejament urbanístic qualifica per a activitat econòmica**, en sòl urbà consolidat.

Quan ens referim a **sòl urbà per a activitat econòmica** entenem les illes en sòl urbà qualificades amb les categories del MUC:

- A1 - Industrial
- A2 - Serveis
- A3 - Logística.

SÒL URBÀ			
R1	Nucli antic	A1	Industrial
R2	Urbà tradicional	A2	Serveis
R3	Ordenació tancada	A3	Logística
R4	Ordenació oberta	M1	Transformació
R5	Cases agrupades	M2	Conservació
R6	Cases aïllades	M3	Mixtes
SÒL URBANITZABLE		SÒL NO URBANITZABLE	
D1	Desenvolupament residencial	N1	Rústic
D2	Desenvolupament activitat econòmica	N2	Protecció
D3	Desenvolupament mixt	N3	Protecció sectorial
D4	Altres desenvolupaments	N4	Activitat autoritzada
D5	Urbanitzable no delimitat		



*Les dades del MUC recullen el planejament urbanístic general i les seves modificacions però no la consolidació i/o canvi de classificació dels diferents sectors de planejament derivat.

■ Sòl per a activitat econòmica en sòl urbà

Si analitzem les illes de sòl urbà que el planejament urbanístic qualifica per a activitat econòmica, ja sigui per a usos industrials, de serveis o terciaris, podem comptar que al conjunt de Catalunya hi ha un total de 9.897 illes que ocupen 156 km² de superfície (això representa un 12% del total de sòl urbà a Catalunya).

Pel que fa a la distribució del sòl urbà per a activitat econòmica, els gràfics següents mostren que l'àmbit metropolità de Barcelona concentra un 41% dels recintes que agrupen un 48% de la superfície urbana destinada a activitat econòmica de Catalunya.

A continuació, un 17% de la superfície es reparteix entre l'11% dels recintes que es troben al Camp de Tarragona, que tenen la dimensió mitjana més alta, de 2,3 ha, motivat segurament per les grans dimensions de les unitats urbanes als complexos petroquímics.

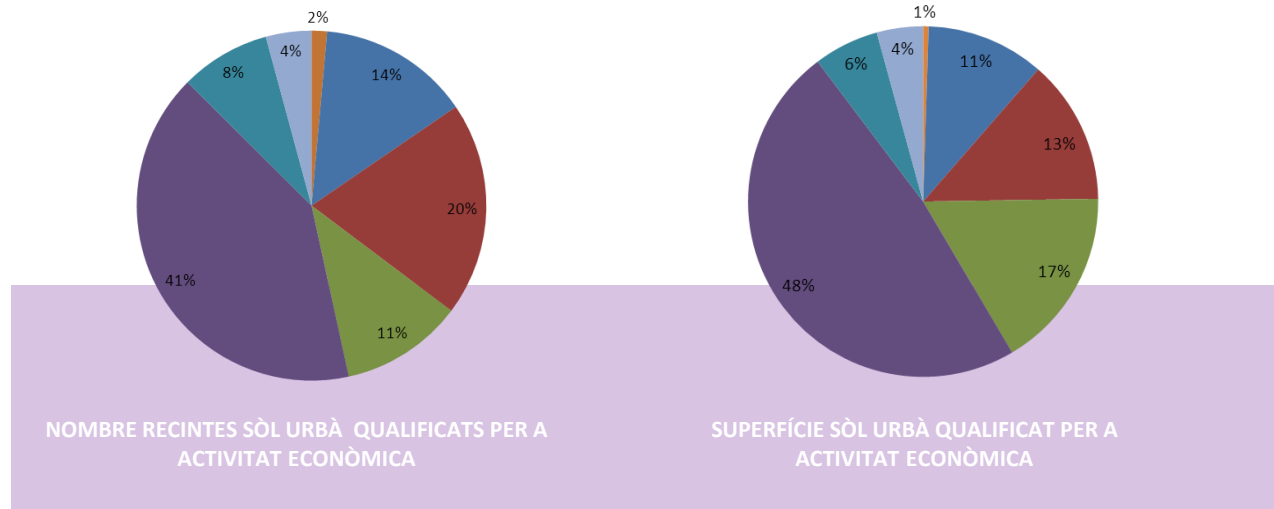
El 13% de la superfície es reparteix en el 20% dels polígons de Comarques Gironines, d'1,1 ha de dimensió mitjana mentre l'11% de la superfície es distribueix entre el 14% dels recintes a Comarques Centrals, amb una superfície mitjana d'1,2 ha.

L'Alt Pirineu i Aran, amb un 1% de la superfície i un 2% dels recintes, té la dimensió mitjana més petita de Catalunya, de 0,6 ha, conseqüència segurament d'una topografia difícil i d'una població reduïda en nombre i dispersa en localització que dona peu a instal·lacions de dimensió força menor.

- APiA
- CG
- CC
- MB
- PO
- CT
- TE



Distribució per àmbit funcional de sòl urbà qualificat per a activitat econòmica



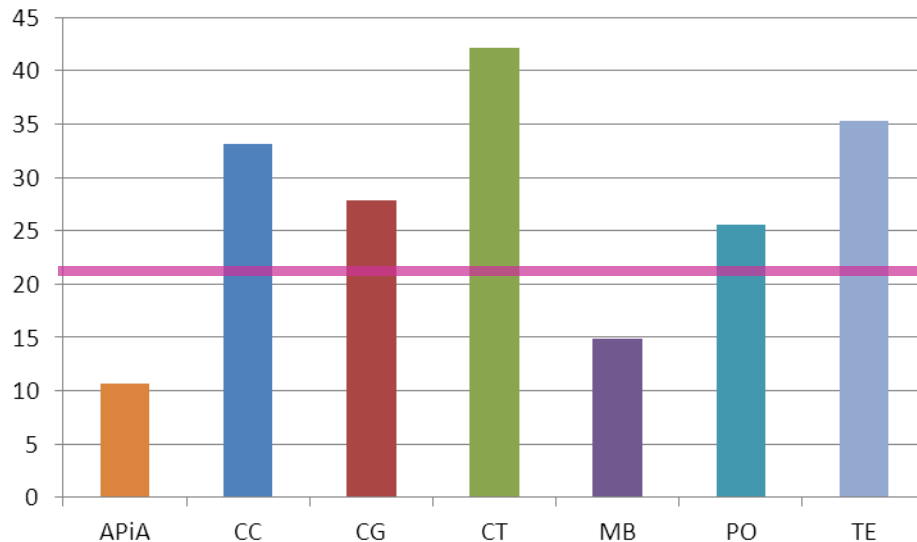
■ Indicador de sòl per a activitat econòmica en sòl urbà per habitant

Si posem en relació la superfície de sòl d'activitat econòmica en els recintes de sòl urbà amb la població de Catalunya resulten **21 m² de sòl en parcel·la urbana per habitant**.

Si analitzem aquesta dada en els diferents àmbits territorials, trobem el valor més alt al Camp de Tarragona, amb 42 m² per habitant, valor que duplica la mitjana de Catalunya.

De fet, tots els àmbits funcionals, menys l'Alt Pirineu i Aran i l'àmbit metropolità de Barcelona, superen aquesta mitjana, amb valors compresos entre 25 i 35 m²/hab.

El valor més baix es dona a l'Alt Pirineu i Aran, amb 10 m² de sòl per habitant. El segueix l'àmbit metropolità de Barcelona, més proper a la mitjana catalana amb un valor de 15 m²/habitant. Tenint en compte que aquest àmbit concentra el 67% de tota la població de Catalunya, tot i que la Regió Metropolitana de Barcelona acumula la superfície més gran de sòl per a activitat econòmica resulta fàcilment explicable el valor més baix d'aquest indicador.



Indicador de sòl urbà d'activitat econòmica per habitant = 21 m²



Distribució població Catalunya

m² sòl urbà d'activitat econòmica per habitant



■ Sòl per a activitat econòmica en sòl urbà

Els 10 recintes continus (illes delimitades per carrers o altres espais públics) més grans de Catalunya, i la seva superfície es relacionen a continuació. La majoria són sòls qualificats com a industrials, però cal fer notar que el recinte de Calafell correspon a una qualificació de serveis, concretament a un camp de golf.

L'element més gran amb molta diferència, amb quasi 222 ha, es troba a la Poble de Mafumet, al Polígon nord de la indústria petroquímica. Els altres recintes de Tarragona i el Morell també corresponen als àmbits sud i nord de la petroquímica. A Martorell destaca el polígon creat per traslladar a l'empresa SEAT de la zona Franca de Barcelona, i el Polígon Sant Vicenç a Castellbisbal. Els dos recintes de la ciutat de Barcelona que s'inclouen entre els 10 més grans s'ubiquen a la Zona Franca.



Els 10 recintes continus més grans de Catalunya



AFT	COMARCA	MUNICIPI	ÀREA ha
Camp de Tarragona	Tarragonès	la Poble de Mafumet	221,62
Camp de Tarragona	Tarragonès	Tarragona	166,32
Camp de Tarragona	Tarragonès	Tarragona	158,61
Àmbit metropolità de Barcelona	Baix Llobregat	Martorell	99,58
Àmbit metropolità de Barcelona	Vallès Occidental	Castellbisbal	57,27
Camp de Tarragona	Baix Penedès	Calafell	54,67
Àmbit metropolità de Barcelona	Barcelonès	Barcelona	51,79
Camp de Tarragona	Tarragonès	el Morell	50,09
Camp de Tarragona	Tarragonès	Tarragona	45,74
Àmbit metropolità de Barcelona	Barcelonès	Barcelona	41,30

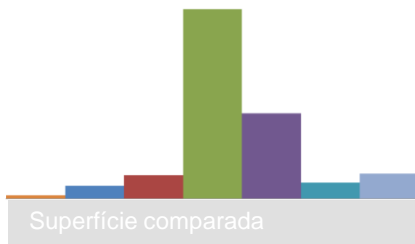
■ Sòl per a activitat econòmica en sòl urbà

A continuació es relacionen els recintes continus en sòl urbà (illes delimitades per carrers o altres espais públics) més grans de cada àmbit funcional i la seva superfície.

En la pàgina següent els cinc recintes més grans de cada àmbit funcional.



Els recintes continus més grans de cada àmbit funcional



AFT	COMARCA	MUNICIPI	ÀREA ha
Alt Pirineu i Aran	Alt Urgell	Oliana	3,89
Catalunya Central	Bages	Manresa	14,60
Comarques gironines	Baix Empordà	Calonge	27,34
Camp de Tarragona	Tarragonès	la Pobla de Mafumet	221,62
Àmbit metropolità de Barcelona	Baix Llobregat	Martorell	99,58
Ponent	Garrigues	les Borges Blanques	18,54
Terres d'Ebre	Montsià	Alcanar	29,05

■ Sòl per a activitat econòmica en sòl urbà



Els 5 recintes continus més grans de cada àmbit funcional

AFT	COMARCA	MUNICIPI	ÀREA ha
Alt Pirineu i Aran	Alt Urgell	Oliana	3,89
	Alt Urgell	la Seu d'Urgell	2,66
	Alta Ribagorça	el Pont de Suert	2,48
	Cerdanya	Bellver de Cerdanya	2,41
	Cerdanya	Puigcerdà	2,39
Catalunya Central	Bages	Manresa	14,59
	Bages	Santpedor	13,70
	Anoia	Òdena	13,51
	Solsonès	Guixers	12,89
	Bages	Sallent	12,62
Comarques gironines	Baix Empordà	Calonge	27,64
	Gironès	Girona	17,46
	Alt Empordà	Castelló d'Empúries	16,14
	Baix Empordà	Santa Cristina d'Aro	15,12
	Gironès	Cassà de la Selva	12,02
Camp de Tarragona	Tarragonès	la Pobla de Mafumet	221,63
	Tarragonès	Tarragona	166,32
	Tarragonès	Tarragona	158,61
	Baix Penedès	Calafell	54,67
	Tarragonès	el Morell	50,09
Àmbit metropolità de Barcelona	Baix Llobregat	Martorell	99,59
	Vallès Occidental	Castellbisbal	57,27
	Barcelonès	Barcelona	51,79
	Barcelonès	Barcelona	41,31
	Baix Llobregat	Martorell	40,21
Ponent	Garrigues	les Borges Blanques	18,55
	Segarra	Guissona	17,13
	Noguera	Balaguer	14,50
	Segrià	Lleida	13,54
	Pla d'Urgell	Mollerussa	11,65
Terres d'Ebre	Montsià	Alcanar	29,05
	Baix Ebre	Tortosa	20,46
	Ribera d'Ebre	Flix	19,96
	Montsià	la Sénia	17,06
	Montsià	Alcanar	16,36

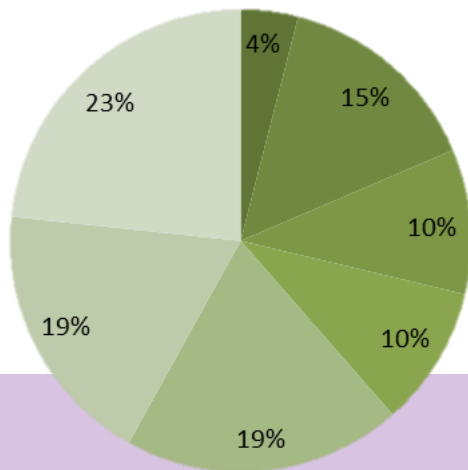
■ Sòl per a activitat econòmica en sòl urbà

L'anàlisi del nombre d'illes delimitades per sistema viari o per altres sistemes urbanístics en sòl urbà consolidat que estableix el planejament de cada municipi revela que 221 municipis, un 23% dels municipis de Catalunya, no tenen cap peça de sòl urbà qualificada per a aquest ús.

38 municipis catalans tenen més de 100 ha de superfície urbana per a activitat econòmica. Unes altres 119 tenen més de 25 ha de sòl urbà per a aquest ús. Una altres 176 tenen menys d'una hectàrea de sòl qualificat per a activitat econòmica.

A 115 municipis només hi ha una illa qualificada per a aquest ús.

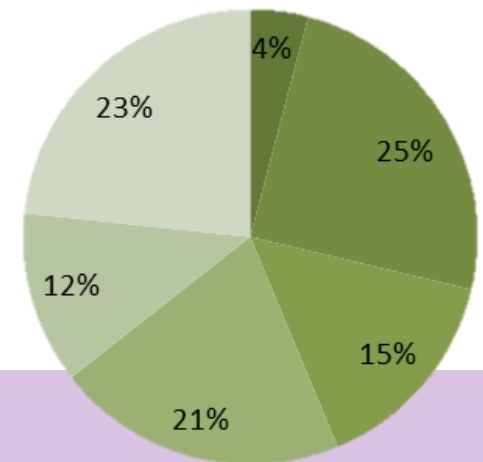
El gràfic representa la distribució pel nombre d'illes dels 726 municipis que tenen peces de sòl en règim d'urbà, primer en funció de la superfície qualificada i després en funció del nombre de recintes.



DISTRIBUCIÓ DELS MUNICIPIS SEGONS LA SUPERFÍCIE DE SÒL URBÀ QUALIFICAT PER A ACTIVITAT ECONÒMICA

- més de 100 ha
- entre 20 i 100 ha
- entre 10 i 20 ha
- entre 5 i 10 ha
- entre 1 i 5 ha
- menys de 1 ha
- sense sòl

- més de 50
- entre 10 i 50
- entre 5 i 9
- entre 2 i 4
- un recinte



DISTRIBUCIÓ DELS MUNICIPIS SEGONS EL NOMBRE DE RECINTES EN SÒL URBÀ QUALIFICATS PER A ACTIVITAT ECONÒMICA