

Planejament
territorial
Criteris



Generalitat de Catalunya
Departament de Política Territorial
i Obres Públiques

**Secretaria per a la Planificació
Territorial**

Programa de Planejament Territorial

El **planejament territorial** territorial

Des de la Llei de 1983 Catalunya fa ja més de vint anys que espera saber com encara el seu futur territorial, quina visió de conjunt en tenim, cap on creiem que volem anar, amb quin model creixerem, quin tracte donarem als territoris, com ajudarem a què les persones visquin millor i amb igualtat de drets visquin on visquin del territori de Catalunya.

Hem esperat més de vint anys per abandonar la improvisació i la inèrcia i començar un procés que ens ajudi a definir com viuen, on viuen, com es mouen i quines oportunitats tenen les persones a Catalunya.

Establim així un nexa constant entre les generacions passades i les generacions futures. Analitzem i valorem tot l'esforç, el treball intensíssim de moltes generacions, que ha modelat i definit el nostre paisatge i l'ha anat portant cap a la realitat actual fruit d'una lenta i treballada sedimentació d'aportacions, d'intervencions, d'interpretacions del nostre territori. El territori ens ha acollit, i els homes i les dones des de sempre l'han fet seu i l'han modificat per afavorir l'activitat econòmica, l'intercanvi, els assentaments humans. Les rompudes de boscos o la rotació dels conreus marquen la treballadíssima geometria de la major part dels nostres espais oberts, l'organització política i social ha marcat els assentaments humans. Definint les funcions del territori, construint els castells o les esglésies, els grans convents i monestirs, les petites esglesioles o el sorgiment treballat i laboriós, del rosari de pobles i ciutats nascuts a l'empara d'un poblat preromà, d'una fundació romana, d'un castell, d'una fira, d'un pont, d'un privilegi reial fins a confegir la riquesa plural i la diversitat extraordinària de la realitat d'avui.

És delicat intervenir sobre un territori dens de cultura i ric d'aportacions. Cal fer-ho amb prudència, amb intel·ligència i sensibilitat; llegint bé el passat, comprenent bé el present, intuïnt el futur i ajudant-lo a anar cap el progrés desitjat sense desvirtuar l'herència rebuda ni perdre la identitat en la qual ens reconeixem.

Justament per això, els criteris del Programa de planejament territorial aporten una base de treball, el marc de referència, la guia per al treball i la participació de tots. Els criteris marquen una pauta, els plans recolliran les aspiracions i les sensibilitats, la societat i els governs locals l'aplicaran i la interpretaran.

La pauta calia, la guia és una eina imprescindible sense ser una visió amb calçador del territori que volem. S'ha de garantir una reflexió de conjunt que valori la necessitat dels espais oberts i doni suport a l'obligació moral de defensar i protegir els paisatges singulars i els assentaments humans en la seva globalitat.

Les persones són la prioritat del Govern. Ens hi devem. Les persones viuen en les grans concentracions urbanes o s'escampen pels racons del territori. Les persones s'hi mouen i hi treballen cada dia. I avui ho fem amb una mobilitat sense precedents. Cal pensar en tot i fer possible que sense un dirigisme innecessari la societat se sàpiga reconèixer en la indestruïble relació entre el territori que cadascú de nosaltres estima amb perfils propis i el conjunt de la societat, cada cop més complexa, que assaja cada dia l'aventura apassionant de la convivència.

Joaquim Nadal i Farreras

Conseller de Política Territorial i Obres Públiques i Portaveu del Govern

Tres principis: compacitat, complexitat i cohesió

1. Un territori amb potencialitats i reptes

El territori de Catalunya gaudeix de potencialitats extraordinàries. Potencialitats que es deriven de la seva posició geogràfica, de la seva diversitat interna, de la potència de la seva estructura urbana i de les millores que, en les darreres dècades, han conegut les infraestructures, els equipaments i la urbanització de pobles i ciutats. Així, la transformació del territori català ha estat alhora motor i conseqüència de l'evolució de la societat catalana en els darrers temps, una evolució que, per citar només una dada, ha permès que, en tot just vint anys, la renda mitjana per càpita de Catalunya hagi passat de trobar-se quinze punts per sota de la mitjana de la Unió Europea a superar-la de manera assenyalada.

Ara bé, en les darreres dècades s'han afirmat també algunes dinàmiques territorials que, de perdurar en el temps, podrien arribar a comprometre aquest balanç i posar en risc aquelles potencialitats. En efecte, a mesura que el territori de Catalunya s'ha anat integrant i fent-se, en el seu conjunt, més accessible, la urbanització s'ha anat escampant de manera creixent sobre el territori, sovint amb assentaments de molt baixa densitat. El resultat ha estat una ocupació galopant del sòl que fragmenta els espais naturals, hipoteca els creixements futurs, malmet els valors paisatgístics i provoca un creixement de cost dels serveis i els consums energètics.

Al mateix temps, en aquest territori cada vegada més integrat cada lloc –cada municipi, cada barri– ha tendit a anar-se especialitzant funcionalment, de manera que, empesos per la seva diversa capacitat de competir en el mercat del sòl, els usos residencials, comercials i productius han tendit a separar-se sobre el territori. D'aquesta especialització en resulta un increment de les necessitats de mobilitat de la població i, en molts casos, l'empobriment de la vida urbana i la banalització, per pèrdua de diversitat del paisatge.

cohesió

Finalment, la situació del mercat de l'habitatge fa que sectors molt importants de la població tinguin dificultats per accedir-hi i hagin d'adreçar-se cap a aquelles àrees urbanes on els preus són relativament més baixos. Això comporta també el risc que els grups socials es vagin separant sobre l'espai urbà i, en particular, que els grups socials amb menys recursos es vagin veient reclosos en alguns barris, amb el consegüents problemes per a l'accés als serveis i la cohesió social.

2. Un nou model d'urbanització

Disposem, doncs, d'un territori amb grans possibilitats i potència, però al mateix temps hem d'afrontar reptes importants. Reptes associats a les dinàmiques de dispersió de la urbanització, a l'especialització funcional i al riscs de segregació social que, de perdurar, podrien acabar fent del territori català una realitat creixentment insostenible des del punt de vista ambiental, ineficient des de punt de vista funcional i insolidària des del punt de vista social.

El Govern de la Generalitat parteix del principi que, per tal d'aprofitar aquelles oportunitats i afrontar aquests reptes, és necessària una decidida acció pública. Una acció pública que impulsi algunes de les tendències en curs, però que, en altres casos, sigui capaç de reorientar-les i, si cal, de contradir-les. Així, davant les afirmacions, avui, afortunadament cada vegada més en desús, segons les quals és necessària una desregulació més gran en els àmbits de l'ordenació del territori, el sòl i l'habitatge, el Govern de Catalunya afirma la necessitat d'un major compromís col·lectiu i d'una intervenció pública millor per tal d'assegurar que el mercat garanteixi una eficiència econòmica més alta, una sostenibilitat ambiental més perdurable i una equitat social més elevada.

La defensa d'aquests valors requereix, necessàriament, adonar algunes de les dinàmiques territorials a les quals ens referíem més amunt i apostar per un model d'urbanització que, com diu el Programa de Govern, es caracteritzi per “la compacitat, la complexitat i el caràcter integrat dels assentaments, principal garantia per a la preservació del sòl no urbanitzable i el paisatge”.

Així, davant la dispersió de la urbanització sobre el territori, el Govern de la Generalitat propugna la virtut dels creixements en contigüïtat, de la densitat enraonadament elevada, de la distinció clara entre l'espai construït i l'espai obert. És a dir, davant la dispersió, **compacitat**. I enfront de les dinàmiques d'especialització funcional a ultrança, que comporten la banalització del paisatge, l'exacerbació de la mobilitat i la degradació de l'espai públic, es vindica el valor de la barreja d'usos, de la riquesa de la vida urbana, de la mixicitat, de l'afirmació de l'espai públic com a dret i com a àgora. Enfront l'especialització, **complexitat**. I, finalment, davant els riscos de la segregació social, davant la separació dels ciutadans sobre el territori en funció de la seva capacitat d'accedir al mercat de l'habitatge, davant els perills de la formació de guetos, s'afirma que els pobles i ciutats de Catalunya han de ser espais de convivència i redistribució social. Davant la segregació, **cohesió**.

Compacitat, complexitat i cohesió són, doncs, els tres pilars, els tres *mots d'ordre*, del model d'urbanització que es propugna. Les tres “C” que n'hi hem dit alguna vegada. Tres “C” a les quals, si voleu, se'n pot afegir una quarta: la de ciutat. La reivindicació dels valors urbans del progrés, la innovació, la solidaritat enfront de la urbanització informe i desarticulada. Davant de la urbanització, **ciutat**.

3. Una xarxa urbana integrada

La defensa d'aquest principis no ha d'implicar, de cap manera, ni la renúncia als beneficis derivats de la integració del territori, ni una negativa a assumir l'herència de la dispersió que ja ha tingut lloc. En efecte, la integració del territori i els processos de metropolitanització a l'entorn de les àrees urbanes de Barcelona, Tarragona, Girona i, en menys mesura, Lleida, han comportat una eficiència econòmica més gran, una millora en l'accés als serveis i una expansió dels mercats de treball globalment positiva. La lluita contra els efectes perversos de la integració territorial –la dispersió, especialització i segregació a les quals ens referíem més amunt– no ha d'implicar, de cap manera, la renúncia a aquells beneficis.

Així, davant d'aquells que, de manera quimèrica, voldrien negar o revertir els processos de integració territorial (recentralitzant fora mesura usos i població en la ciutat central de cada àrea metropolitana, o bé tractant de construir comunitats territorials presumptivament autònomes i autosuficients) s'ha d'assenyalar que aquests intents no podrien acabar d'altra manera que generant nous episodis de segregació i exclusió.

Per contra, el model d'urbanització que es propugna assumeix i exalta la integració del territori. Lluny, doncs, de negar el procés de metropolitanització es proposa impulsar-lo, però no a partir d'un sol focus o de la dispersió desvertebrada, sinó articulant-lo sobre la xarxa de ciutats. Es propugna, doncs, una ordenació del territori català basada en una xarxa articulada de ciutats i pobles assenyadament densos, rics de funcions diverses i de convivència cívica. Una ordenació en la qual l'impuls de les àrees urbanes vagi aparellada amb la preservació del paisatge i el respecte per l'espai rural. Una ordenació que garanteixi un accés raonablement equitatiu a la renda i els serveis per part de tots els ciutadans, visquin on visquin. Catalunya s'organitzarà, així, a l'entorn d'un conjunt d'àrees urbanes d'alta qualitat, com una ciutat feta per ciutats, com una ciutat de ciutats.

Per tal que la implementació d'aquestes polítiques tingui èxit, la reivindicació de la integració territorial ha d'anar acompanyada, a més, per l'assumpció plena de la realitat territorial existent. La dispersió territorial de la urbanització és un fenomen que s'inicià a Catalunya fa ja més de tres dècades. Resultaria, doncs, absurd dissenyar ara unes polítiques concebudes només per a la ciutat formal i actuar com si la resta de la realitat –les urbanitzacions de segona residència, els polígons industrials aïllats, els grans centres comercials, l'*sprawl* residencial– no existís. Al contrari, com es mostra en aquestes pàgines, les polítiques que s'estan desenvolupant parteixen d'un reconeixement explícit de la realitat territorial en el seu conjunt. Lluny, però, d'assumir-la de forma acrítica o fatalista, tracten de modificar alguns dels seus trets negatius i de condicionar la seva evolució futura per tal d'assegurar un major benestar col·lectiu.

4. Un impuls decisiu del planejament

L'avenç cap aquest ús més endreçat, equitatiu i culte del territori requereix dotar l'Administració dels instruments adequats. Per això, en els dos darrers anys el Govern de la Generalitat ha impulsat una profunda renovació de la legislació catalana en matèria

territorial. Així, s'han promulgat ja la modificació de la Llei d'urbanisme, la Llei de barris i àrees urbanes que requereixen d'atenció especial, la Llei de protecció, gestió i ordenació del paisatge i la modificació de la Llei de carreteres. I s'espera l'aprovació en els propers mesos de la Llei ferroviària, la Llei d'obra pública, la Llei d'informació geogràfica i de l'Institut Cartogràfic de Catalunya i de l'Institut Geològic de Catalunya.

Al costat d'aquests instruments normatius calia donar un impuls decidit al planejament i, en particular, al planejament territorial. En efecte, Catalunya ha conegut en les darreres dècades una florida d'urbanisme municipal. En canvi, els avenços en el camp del planejament territorial han estat molt limitats i modestos, tot i que la legislació indicava l'obligatorietat d'elaborar-lo. Això ha estat tant més negatiu quan les dinàmiques territorials a les quals es feia referència més amunt són, precisament, de caire supralocal i requereixen, per tant, d'instruments d'abast territorial per al seu tractament.

És per això que el Govern de la Generalitat s'ha compromès ha elaborar en aquesta legislatura el conjunt del planejament territorial tantes vegades posposat: els sis plans territorials pendents, la revisió del Pla territorial de les Terres de l'Ebre i del Pla territorial general de Catalunya, el Pla d'infraestructures del transport i altres plans sectorials en matèria de mobilitat. Així mateix, s'ha emprès l'elaboració, en els dos primers anys de govern d'un total de 17 plans directors urbanístics, alguns dels quals, com el Pla director urbanístic del sistema costaner o el de l'àrea de Gallecs, han estat ja definitivament aprovats. La llarga estació de sequera en matèria de planejament territorial s'ha acabat.

Per tal d'impulsar aquesta tasca, el Govern creà, el gener del 2004, tot just un mes després de prendre possessió, el Programa de Planejament Territorial, adscrit a la Secretaria per a la Planificació Territorial. La primera preocupació del Programa, dirigit per l'arquitecte Juli Esteban, ha estat dotar al conjunt del planejament en curs d'un marc de referència que n'asseguri la coherència metodològica, disciplinar i política. Els *Criteris de planejament territorial* que figuren a continuació responen a aquesta voluntat: desenvolupar aquells principis generals de compacitat, complexitat i cohesió en quinze determinacions tangibles i concretes per guiar l'ordenació del nostre territori.

Oriol Nel·lo

Secretari per a la Planificació Territorial / Generalitat de Catalunya

a) El planejament territorial

Sempre ha estat prou clar que per a distribuir de la manera més adequada els usos sobre el territori calia abordar-ne el planejament amb l'amplitud necessària. De fet, totes les lleis urbanístiques des de 1956 van preveure instruments de planejament territorial amb aquest objectiu. Tanmateix, com és prou evident, mentre el planejament urbanístic d'àmbit municipal ha estat una pràctica progressivament estesa arreu de Catalunya, el planejament sobre àmbits més grans ha estat molt escàs, tant si es tractava de plans urbanístics plurimunicipals com de plans denominats territorials.

No anirem desencaminats si creiem que una de les principals causes del desgavell que es percep en molts llocs del territori és la falta d'un planejament territorial efectiu. La suma de les lògiques d'ordenació dels espais municipals i de les dels projectes d'infraestructures improbablement donarà una ordenació territorial mínimament acceptable, malgrat els esforços de racionalitat general que intenten imposar les comissions d'urbanisme que, d'altra banda, han hagut de treballar sense uns criteris territorials amb suficient solidesa formal.

Cal recordar, però, que la preocupació pel projecte territorial va tenir una manifestació força immediata des del moment que l'Estatut d'Autonomia va assignar a la Generalitat de Catalunya la competència exclusiva en l'ordenació del territori. L'any 1983, el Parlament de Catalunya va aprovar la Llei de política territorial que tenia com a objectiu principal encarrilar l'elaboració dels plans territorials per a restituir, mantenir i projectar la racionalitat en l'ús del territori.

Des de llavors, l'actuació de la Generalitat pel que fa a aquest objectiu va quedar lluny de ser suficient. Cal assenyalar, però, l'aprovació d'alguns plans sectorials de certa transcendència com els de carreteres o el de protecció d'espais d'interès natural i, dins dels pròpiament territorials, el Pla territorial general de Catalunya de 1995, d'abast proponent molt limitat, i, en el seu desenvolupament, el Pla territorial parcial de les Terres de l'Ebre.

L'actual Govern de la Generalitat ha expressat clarament que els seus **objectius pel que fa a la gestió del territori català són assegurar-ne la sostenibilitat ambiental, l'eficiència funcional i la cohesió social**, i que això s'ha de traduir en un model d'urbanització caracteritzat per la compacitat, la complexitat i el caràcter integrat dels assentaments.

Aquests objectius porten directament al compromís d'elaborar el planejament previst en la Llei de política territorial de 1983.

Tot i que aquesta Llei pot considerar-se una mica envellida, no tindria massa sentit promoure noves iniciatives legislatives sense haver ni tan sols comprovat de manera suficient la seva utilitat operativa. Cal dir, també, que hagués representat un nou retard, difícilment justificable, dels plans. Per això l'opció havia de ser abordar sense més dilacions la tasca de redactar el planejament. El primer pas va ser la creació del Programa de Planejament Territorial dins la Secretaria de Planificació Territorial.

b) Instruments de planejament

D'acord amb la Llei de política territorial de 1983 (modificada per la Llei 31/2002), els instruments de planejament territorial són:

- El Pla territorial general, que comprèn l'àmbit de Catalunya.
- Els plans territorials parcials, que comprenen com a mínim una comarca.
- Els plans directors territorials, que comprenen l'àmbit que sigui necessari.

A més d'aquests plans pròpiament territorials, en tant que comprensius de tots els elements del territori, la Llei esmentada preveu també els plans territorials sectorials, que han de tenir l'àmbit de Catalunya, però específicament destinats a ordenar un aspecte de la realitat territorial: carreteres, ferrocarrils, espais d'interès natural, etc.

La Llei d'urbanisme de 2002 preveu, així mateix, els plans directors urbanístics amb similar flexibilitat d'àmbit i contingut que els esmentats plans directors territorials, però amb més especificació del contingut i amb un objectiu suposable de més precisió quant a les determinacions.

c) Abast del planejament territorial

El planejament territorial és una peça important de la política territorial, però cal recordar que en realitat aquesta abasta molt més que el que el planejament territorial pot concretar i vincular. Molts aspectes de les polítiques agràries, turístiques, d'habitatge o determinades infraestructures queden sovint fora de l'abast del planejament comprensiu del territori i són, en canvi, d'una gran transcendència per al seu desenvolupament.

En el territori es donen tota mena de processos i hi estan presents tots els agents. Certament, tot el que succeeix en el territori té alguna relació, però seria una pretensió il·lusòria que el planejament territorial volgués arribar a establir uns criteris de coherència que abastessin tots els processos que comporten alguna variació de l'ordre territorial. Segurament, l'excés de responsabilitat que sovint s'ha atribuït al planejament territorial ha estat una de les causes del seu limitat ús.

En tot cas, cal entendre **els plans territorials** com aquells documents que **expressen un acord sobre el futur del territori** des de consideracions que han tingut en compte el màxim ventall d'interaccions entre les seves variables. Tanmateix, no es pot esperar dels plans la solució de tots els problemes detectats en un àmbit territorial, ja sigui perquè alguns d'aquests deriven de circumstàncies clarament externes a la lògica del pla o perquè queden fora del seu abast normatiu.

En conseqüència, sense perjudici d'un estudi al més ampli possible sobre la problemàtica territorial, les propostes de planejament se centraran en aquells aspectes en què els plans, per raó de la seva escala i naturalesa, tenen més capacitat d'acció, és a dir, en les qüestions relatives a la coherència espacial de les accions sobre el territori, i ho faran des dels punts de vista d'una economia, una cohesió social i un medi ambient sostenibles a llarg termini.

Cal que **el planejament territorial s'ocupi principalment d'aquells components de la realitat del territori que són estructurals a l'escala de treball del pla**. En concret, el planejament ha de definir el **sistema d'espais oberts** territorials, en què les seves determinacions podran ser directament vinculants per a la gestió d'aquest sòl; ha de definir el **sistema d'assentaments** i establir els criteris per a la formulació del planejament urbanístic; i ha de definir –en coherència amb els plans

sectorials corresponents– els **sistemes d'infraestructures de mobilitat** amb les condicions per al desenvolupament dels projectes específics.

Els plans territorials sectorials i els plans directores urbanístics s'han d'entendre com a instruments que desenvolupen, respectivament, en coherència amb els plans més pròpiament territorials, aquells aspectes d'ordre sectorial o d'escala urbanística supramunicipal que no es poden tractar de manera suficient en aquests. En el primer cas per la dificultat d'incorporar al procés de redacció dels plans territorials la lògica sectorial específica i, en el segon, per la dificultat de tractar espacialment alguns problemes d'ordre supramunicipal a l'escala adequada.

El pla territorial, centrat en els tres sistemes bàsics abans esmentats, ha de ser, doncs, un document evolutiu en el temps que anirà incorporant, amb els ajustaments que calgui, les determinacions d'abast territorial contingudes en els plans sectorials sobre altres infraestructures i equipaments que els departaments competents vagin elaborant.

En tot cas, cal no perdre de vista que el planejament territorial incideix en un espai que, com a resultat de la història i les condicions del lloc, és una realitat dinàmica concreta composta per factors d'ordre físic, social, econòmic, ambiental i jurídic. Els plans hauran de definir les seves propostes a partir d'aquestes realitats, però amb l'objectiu general de redreçar les dinàmiques existents per complir l'exigència d'un desenvolupament sostenible. D'una banda, això vol dir que a vegades la realitat serà una inèrcia insalvable per a les alternatives teòricament òptimes i, d'altra banda, el planejament territorial, amb una irrenunciable perspectiva de llarg termini, afectarà dinàmiques que tenen la lògica d'una perspectiva molt més propera en el temps.

Com tot tipus de planejament, el territorial haurà de trobar els punts d'acord entre els interessos a curt i a llarg termini i moure's entre les determinacions per a la coherència espacial i les propostes d'actuacions específiques. Tanmateix, pel sentit que aquest tipus d'instrument adquireix dins del conjunt d'estrís de planejament: plans estratègics, plans d'ordenació urbanística, plans especials urbanístics, plans territorials sectorials, projectes d'infraestructures, etc, sembla que els plans pròpiament territorials haurien de posar l'accent en l'establiment de les coherències espacials necessàries per a facilitar un desenvolupament sostenible, cosa que vol dir, lògicament, a llarg termini.

Aquesta forma d'entendre el planejament territorial, com a marc de referència espacial en el qual es definiran les actuacions de desenvolupament, comporta, a la vegada, un objectiu de durabilitat en el temps pel que fa a les seves propostes més conceptuals o estructurals i també un procés de seguiment i adaptació contínua per tal d'anar incorporant al seu discurs tot allò d'imprevisible que té la realitat actual.

d) El programa de planejament territorial

El Pla territorial general de Catalunya, aprovat el 1995, va establir que s'elaborarien plans territorials parcials dels set àmbits pluricomarcals en què va dividir el territori de Catalunya. Atès el poc contingut dispositiu que va tenir el Pla territorial general de Catalunya, s'assignava de fet als plans territorials parcials la responsabilitat de l'ordenació del territori de Catalunya. Tanmateix, des de llavors únicament el Pla territorial parcial de les Terres de l'Ebre va assolir l'aprovació definitiva el 15 de maig de 2001.

L'acord, signat pels tres partits integrants del Govern de la Generalitat, el 14 de desembre de 2003, estableix el compromís de redactar els sis plans territorials parcials pendents, revisar el Pla de les Terres de l'Ebre i revisar, així mateix, el Pla territorial general de Catalunya.

Enfront del procediment més habitual d'anar del més general al més específic, que hagués aconsellat abordar primer la revisió del Pla territorial general i desenvolupar-lo, a continuació, en els plans territorials parcials s'ha optat pel camí invers: prosseguir la redacció dels plans territorials parcials que ja estava iniciada i continuar amb els altres pendents per tal de compondre finalment un document de conjunt que serà el Pla territorial general revisat. L'aprofitament dels estudis i treballs realitzats en anys anteriors, però sobretot la voluntat de concretar quan abans propostes de suficient proximitat als territoris, han motivat l'opció d'anar des dels parcials al general.

Per desenvolupar de manera coherent aquest procés, cal que l'elaboració dels diversos plans territorials parcials es faci d'acord amb un mateix model de document i sota uns mateixos criteris d'ordenació del territori. El Pla territorial general de Catalunya a revisar no pot aportar avui en mesura suficient aquests criteris. Calen noves referències en



les quals inscriure el treball de planejament fraccionat en diversos àmbits. Sens dubte, el document Estratègia territorial europea aporta un interessant discurs sobre el desenvolupament equilibrat i sostenible que permet actualitzar el marc ideològic de la Llei de 1983 i suplir algunes insuficiències del Pla territorial general vigent. Sobre aquestes bases, però sobretot a partir de l'observació i la valoració del que ha succeït en el territori de Catalunya en les darreres dècades, s'han formulat els quinze criteris que, com a punts de suport dels treballs de planejament a realitzar, es presenten en aquest document.

Contingut

1

Afavorir la diversitat del territori i mantenir la referència de la seva matriu biofísica

2

Protegir els espais naturals, agraris i no urbanitzables en general com a components de l'ordenació del territori

3

Preservar el paisatge com un valor social i un actiu econòmic del territori

4

Moderar el consum de sòl

5

Afavorir la cohesió social del territori i evitar la segregació espacial de les àrees urbanes

6

Protegir i potenciar el patrimoni urbanístic que vertebra el territori

7

Facilitar una política d'habitatge eficaç i urbanísticament integrada

8

Propiciar la convivència d'activitats i habitatge a les àrees urbanes i racionalitzar la implantació de polígons industrials o terciaris

9

Aportar mesures de regulació i orientació espacial de la segona residència

10

Vetllar pel caràcter compacte i continu dels creixements

11

Reforçar l'estructura nodal del territori a través del creixement urbà

12

Fer de la mobilitat un dret i no una obligació

13

Facilitar el transport públic mitjançant la polarització i la compacitat dels sistemes d'assentaments

14

Atendre especialment la vialitat que estructura territorialment els desenvolupaments urbans

15

Integrar Catalunya en el sistema de xarxes urbanes i de transport europees mitjançant infraestructures concordants amb la matriu territorial

1

Afavorir la diversitat del territori i mantenir la referència de la seva matriu biofísica

Catalunya és un territori amb una gran diversitat d'ambients i de paisatges, resultat de processos d'antropització diferents, condicionats per les circumstàncies que en cada cas aporta una matriu biofísica d'enorme riquesa. Cal constatar les marcades diferències de la topografia, del substrat geològic, d'edafologia del sòl, de clima i de cobertura vegetal que es donen en el territori de Catalunya. No obstant això, sovint s'ha entès el desideràtum de l'equilibri territorial com l'objectiu de fomentar una homogeneïtzació de variables com l'accessibilitat, la població, l'ocupació del sòl,... en els diferents àmbits territorials.

Creiem que aquesta visió simplista de l'equilibri no és el que el territori de Catalunya reclama, ni la que permet treure millor partit de les seves potencialitats a llarg termini.

El planejament territorial ha de tenir com a criteri bàsic que **el desenvolupament econòmic i social no ha de comportar una pèrdua de la diversitat del territori**, i és per aquest motiu que l'enteniment de la **matriu biofísica** ha d'ésser el referent principal, tant per al coneixement de l'àmbit objecte de planejament, com per a les accions i les mesures de desenvolupament, o conservació, que el pla proposi.



2

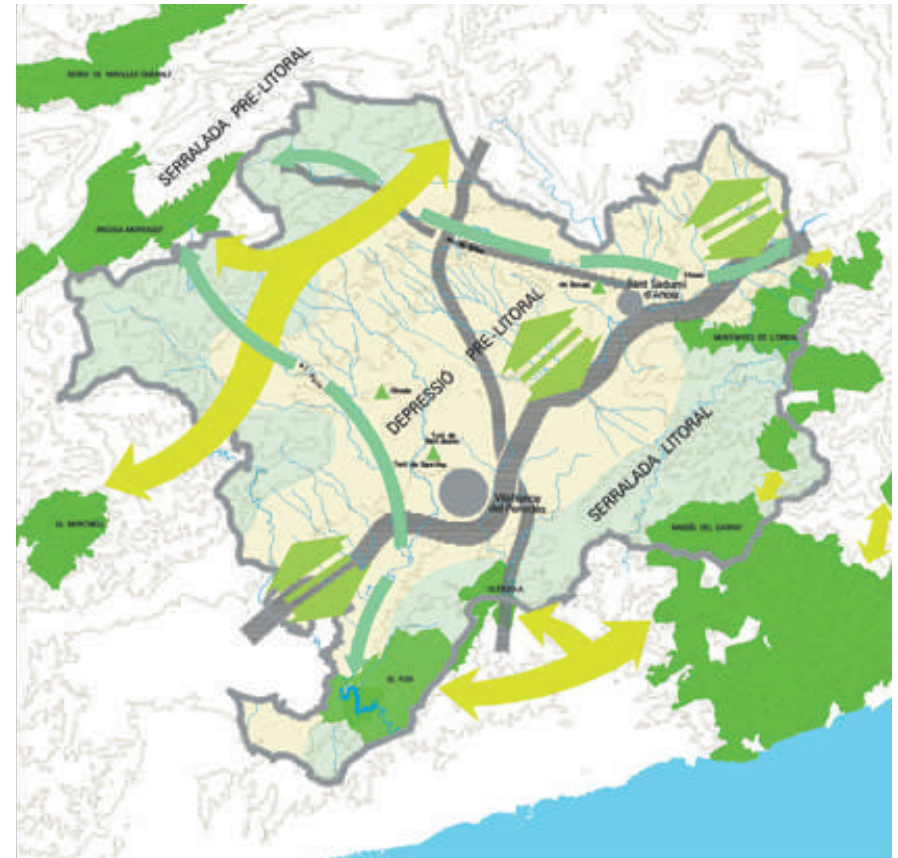
Protegir els espais naturals, agraris i no urbanitzables en general com a components de l'ordenació del territori

Tot i l'esforçada actitud de molts plans municipals d'ordenació urbanística, els sòls rurals no urbanitzables han tingut un dèficit de planejament motivat per la insuficiència espacial dels termes municipals, els quals, per la seva extensió, poques vegades arriben a incloure configuracions significatives pel que fa al medi físic o els components biòtics del territori. Per aquesta raó, la normativa urbanística de protecció i gestió dels espais no urbanitzables ha tingut quasi sempre limitacions clares d'enfocament. D'altra banda, el planejament sectorial, com el Pla d'espais d'interès natural, si bé ha tingut la llibertat de delimitació d'àmbits, s'ha configurat com un catàleg d'elements aïllats.

Una de les principals aportacions que correspon fer al planejament territorial és **configurar el sistema d'espais que han de quedar fora dels processos d'urbanització i d'implantació d'activitats intenses ja sigui pel seu valor intrínsec (biodiversitat, fertilitat, etc.), per les funcions i recursos que garanteix (recàrrega d'aqüífers, protecció de riscos naturals, etc.) o per la localització territorial que els fa inadequats per al desenvolupament urbanístic.**

El sistema d'espais lliures s'ha de planificar proactivament, se li ha d'assignar valor: no pot ser considerat com a residual al procés d'urbanització si no com la base del planejament; tampoc pot ser considerat com quelcom homogeni perquè no tot té el mateix valor ni compleix les mateixes funcions territorials.

Per garantir les funcions ecològiques, productives i àdhuc paisatgístiques o de lleure, cal que el sistema d'espais lliures conformi una xarxa contínua que garanteixi les connectivitats necessàries. Una xarxa formada per unitats de la màxima dimensió i amb la mínima fragmentació possible.



3

Preservar el paisatge com un valor social i un actiu econòmic del territori

Des de la recuperació de la democràcia i l'autogovern, s'ha produït una sensible millora del paisatge interior de les ciutats i viles catalanes. L'acció dels ajuntaments i l'actitud positiva dels ciutadans han permès un redreçament notable de les dinàmiques de construcció i reforma de les àrees urbanes que mostren un balanç altament positiu durant aquests anys. Tanmateix en els espais oberts territorials i en els entorns perifèrics de les àrees urbanes, el balanç té un signe molt diferent.

Els moviments en defensa de diversos paisatges territorials, cada vegada més nombrosos, ens mostren com els valors estètics i identitaris del paisatge han anat prenent una gran dimensió social. D'altra banda, la importància creixent del turisme, però també els objectius d'imatge d'altres sectors econòmics, han anat donant al paisatge un valor important com a actiu econòmic del territori, i amb clares perspectives de creixement en el futur.

Si bé en molts llocs calen ja accions concretes de recuperació de paisatges o de millora de les seves condicions de percepció, el planejament territorial té una notable responsabilitat en matèria paisatgística, atès que pel seu enfocament ampli i per l'escala de proposta, pot intervenir de manera global en la correcció dels processos que afecten els valors que li són propis.

Els plans, des de la visió que els permet el seu àmbit, han d'identificar les unitats de paisatge i l'articulació en l'estructura territorial, així com les dinàmiques naturals, socials i econòmiques que els fonamenten.

Des de la comprensió dels fenòmens paisatgístics, els plans han d'establir condicions directes i indirectes per a l'evolució dels paisatges i assenyalar estratègies per al manteniment o restauració d'aquells d'especial valor. En un paisatge tan antropitzat com el de Catalunya, la consideració de l'agricultura i les pràctiques ramaderes i forestals tradicionals, com a factors conformadors de paisatge, serà primordial, com també ho serà la reorientació, en la mesura del possible, d'aquelles formes intensives de ramaderia i agricultura que constitueixen, avui, algunes de les amenaces més importants per a la qualitat del paisatge rural.



4

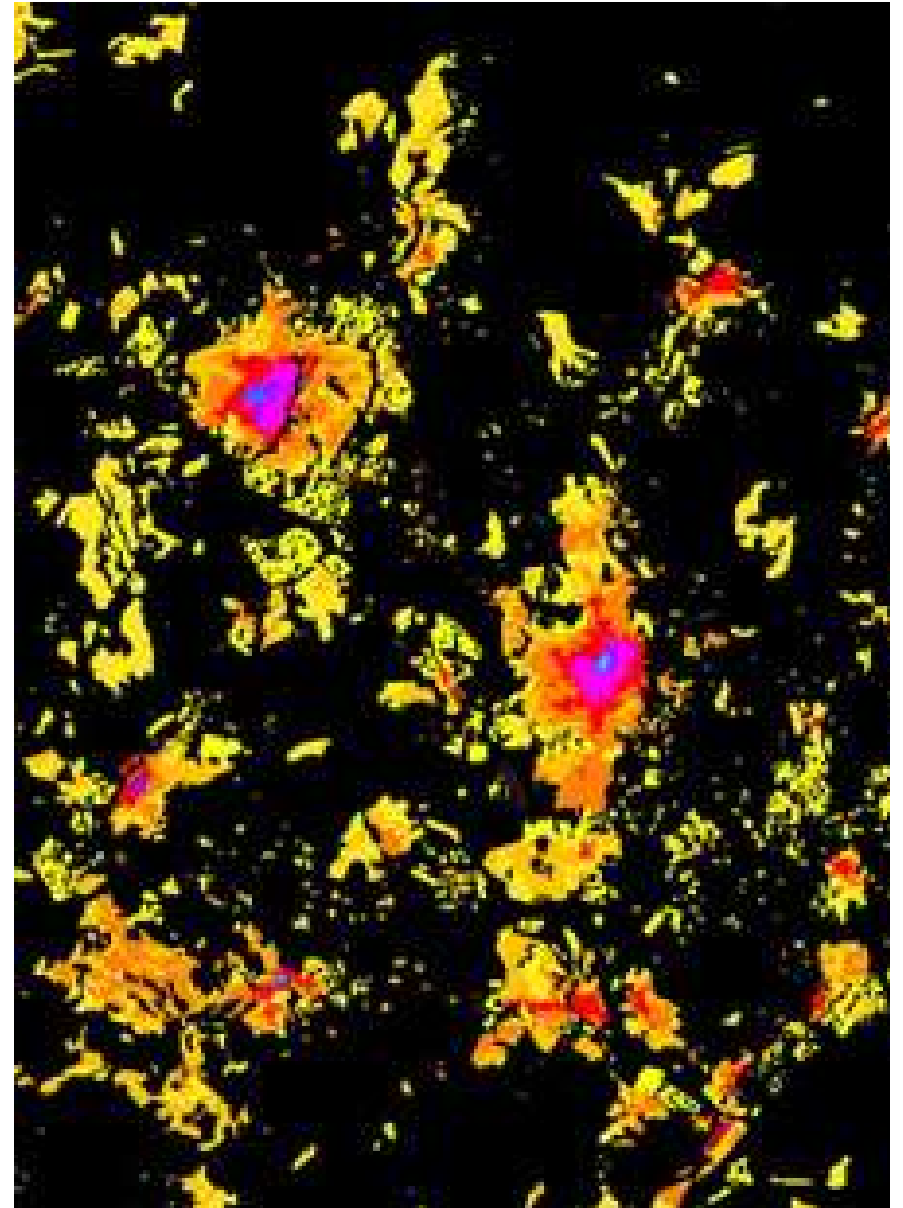
Moderar el consum de sòl

El territori de Catalunya, en especial aquell sotmès a dinàmiques econòmiques més intenses, ha estat objecte d'un procés de consum de sòl creixent per la urbanització, les infraestructures i les implantacions aïllades d'activitats que en algunes àrees, com la regió metropolitana de Barcelona, ha doblat amb escreix en pocs anys l'ocupació de sòl que s'havia produït acumulativament des dels orígens de la colonització del territori.

Convé fer notar que no solament es consumeix aquell sòl que realment ocupa l'espai construït: el creixement discontinu de la trama urbana, que ha estat la tònica en amplis territoris, fragmenta el sòl i genera espais lliures fortament devaluats, d'escàs valor ecològic, productiu i paisatgístic.

En aquests moments, ateses les perspectives de creixement demogràfic i la demanda de noves infraestructures, seria irreal suposar que no caldrà ocupar més territori. Tanmateix són pertinents els criteris de restringir els processos d'ocupació als estrictament necessaris, sense perdre de vista el caràcter de recurs escàs que té el sòl, en especial aquell que té bones condicions per al desenvolupament urbanístic, i que el principi de cautela aconsella administrar acuradament.

Els plans territorials hauran de **fomentar, directa o indirectament, la utilització eficient de les àrees urbanes i**, en el seu cas, **la renovació i rehabilitació dels teixits urbans**, de forma que la demanda de més espai per a l'habitatge i les activitats econòmiques correspongui només a aquella part que no pugui tenir cabuda en les àrees urbanes existents.



5

Afavorir la cohesió social del territori i evitar la segregació espacial de les àrees urbanes

La cohesió social, basada en uns nivells d'equitat satisfactoris, és un dels tres pilars de la sostenibilitat. Les diferències de renda acusades entre parts del territori i la segregació espacial clara entre classes socials que pot derivar-se de la fragmentació de les trames urbanes o de la degradació d'algunes de les seves parts, són factors amb un inequívoc potencial descohesionador.

El planejament territorial ha d'**afavorir el veritable equilibri territorial, el que es refereix als nivells de renda i a l'accés als equipaments i serveis bàsics dels habitants**, equilibri que és compatible amb les diferències demogràfiques, paisatgístiques i d'estructura econòmica dels diversos àmbits.

Pel que fa a les àrees urbanes, els criteris de continuïtat en els creixements i en l'evolució de les trames ha de contribuir a evitar la formació d'àrees socialment segregades, ja sigui pel baix o per l'alt nivell de renda dels seus residents. També, però, els plans territorials han de considerar els processos de degradació que s'han vingut produint en alguns barris o sectors urbans, a la recuperació dels quals es dirigeix específicament la Llei de millora de barris, àrees urbanes i viles. Si bé no correspon al planejament territorial fer propostes d'escala urbanística, sí que **ha de contribuir a crear unes condicions de desenvolupament territorial favorables a la recuperació de les trames urbanes que poden ser focus de problemes socials greus**.

Així mateix, en la mesura que ho permet l'abast de les determinacions que li són pròpies, el planejament territorial hauria de propiciar la innovació formal i la qualitat espacial dels assentaments entesos com aspiracions legítimes de la població i, per tant, com a factors de cohesió social.



6

Protegir i potenciar el patrimoni urbanístic que vertebrava el territori

El territori de Catalunya està vertebrat per ciutats, pobles i veïnats que constitueixen un valuós patrimoni urbanístic en el qual cal comptabilitzar les localitzacions, les formes construïdes i el sediment cultural acumulat d'aquests nuclis. Des dels anys 60 han estat freqüents en el territori formes d'implantació, tant d'àrees residencials com d'activitat, segons criteris d'accessibilitat, de propietat del sòl i d'oportunitat, la qual cosa ha posat en qüestió alguns components d'aquest patrimoni urbanístic, i han afectat greument la claredat de percepció de les identitats territorials. Aquest procés, ja sigui per causa de decisions urbanístiques anteriors a les administracions democràtiques o, en altres casos, per la falta de referents d'ordenació territorial, s'ha anat produint fins als moments actuals.

Els plans territorials han de reorientar les pautes de desenvolupament urbà del territori i **propiciar el reforçament dels sistemes d'assentaments històrics a més d'establir**, en funció de les seves circumstàncies, **mesures per al seu creixement, reforma, renovació o conservació**.



7

Facilitar una política d'habitatge eficaç i urbanísticament integrada

Les actuacions d'habitatge suficient i assequible han passat a tenir una clara prioritat en les polítiques públiques. L'escassetat de sòl disponible en les localitzacions més adients, la forta demanda produïda per l'emancipació dels grups d'edat més nombrosos i la motivada per una creixent immigració –segurament necessària, en vista de l'evolució de la natalitat– ha produït un notable estrangulament del mercat de l'habitatge, amb l'exclusió d'una àmplia franja social i amb un fort endeutament, gairebé de per vida de la franja immediatament superior. Els motius del preu de l'habitatge són, sens dubte, més complexos, però la falta d'una oferta important d'habitatge assequible n'és un factor inqüestionable.

Sense perjudici que segueixin sent interessants les actuacions de petita i mitjana dimensió en diversos municipis, la quantia del dèficit existent, previsible en el futur ateses les expectatives de creixement demogràfic, obligaran a dur a terme algunes actuacions d'habitatge de certa envergadura a les àrees més crítiques, si es pretenen assolir efectes significatius en la solució del problema.

El planejament territorial, a través de les propostes d'extensió de les ciutats amb millors condicions per créixer i per acollir nous habitatges, ha de **contribuir a crear el marc per a una política d'actuacions d'habitatge, importants en termes quantitius, situades a les poblacions principals i ben comunicades amb transport públic. Aquestes actuacions haurien d'anar associades, en tot cas, a previsions d'espai per a les activitats econòmiques que permetin la ubicació de llocs de treball en la proporció adequada.**

Els plans recomanaran, així mateix, **accions concertades** complementàries entre la Generalitat i els municipis en què el creixement del nombre d'habitatges hagi d'excedir considerablement de les previsions internes, per tal de realitzar les **inversions públiques necessàries en equipament, transport i serveis socials que facilitin la plena integració urbana dels nous teixits residencials.**



8

Propiciar la convivència d'activitats i habitatge a les àrees urbanes i racionalitzar la implantació de polígons industrials o terciaris

És constatable en molts llocs una tendència a la proliferació de polígons industrials de mitjana o petita dimensió, com a resultat d'un lògic desig dels municipis de comptar amb sòl on puguin implantar-se activitats econòmiques que, per una banda, proporcionen llocs de treball i, per altra, contribueixen a millorar els recursos econòmics municipals. Tanmateix, és prou clar que una dinàmica generalitzada en aquest sentit, amb les pautes de localització relativament disperses, les quals han estat les més habituals, és molt negativa per a una ocupació racional del territori i per al paisatge.

Molt diferent valoració mereix l'objectiu més general d'afavorir la ubicació d'activitats econòmiques en el municipi, les quals poden estar integrades en les seves trames urbanes, o localitzades en àrees de creixement per continuïtat i, en tot cas, proporcionades a les dimensions i característiques de la realitat urbana municipal.

Els plans territorials han de propiciar la convivència d'activitats econòmiques i l'habitatge, així com facilitar les extensions necessàries de les trames urbanes per a la ubicació de noves activitats o per al trasllat de les existents que no convisquin bé amb els altres usos. Això no obstant, **han d'ésser restrictius en la implantació de polígons industrials o parcs d'activitats formalment autònoms i separats de les trames urbanes**. Convindrà limitar aquestes implantacions a aquelles que tinguin un **interès territorial estratègic i suficient dimensió** per justificar el seu desenvolupament com un teixit singular o autònom amb servei de transport públic. En tot cas, convindrà promoure les modificacions necessàries del marc legal de l'Administració local perquè **els avantatges i els inconvenients d'aquestes implantacions tinguin un repartiment adequat entre tots els municipis** de l'àmbit territorial d'influència de la nova àrea d'activitats econòmiques.



9

Aportar mesures de regulació i orientació espacial de la segona residència

Des de l'accés d'una proporció majoritària de famílies al vehicle privat, la demanda de segona residència s'ha mantingut de forma sostinguda. La concentració de la segona residència de nova construcció en els llocs de paisatges més atractius de la costa i de la muntanya ha estat causa de la pèrdua de qualitat de molts indrets i de crisis funcionals dels sistemes urbans. Encara que poguessin haver-hi accions de tipus cultural o fiscal encaminades a moderar aquest tipus de consum de sòl, la demanda no és probable que baixi a mig termini sinó que podria incrementar-se fortament per causa dels compradors procedents d'altres països europeus.

Tot i les dificultats de distingir normativament entre residència principal i segona residència, i les limitacions del planejament territorial per a tractar en profunditat un problema com aquest, amb aspectes econòmics i socials complexos, **els plans hauran de tractar territorialment el fenomen de la implantació residencial de lleure**. En concret, hauran d'**evitar l'ocupació de les àrees paisatgísticament valuoses** i orientar la demanda cap a la reutilització dels nuclis en procés de despoblament o facilitar, en el cas que el jardí privat sigui l'element clau de la demanda, la construcció de segona residència en àrees d'extensió de nuclis urbans situats en paratges on no es produeixin afectacions significatives del paisatge.



10

Vetllar pel caràcter compacte i continu dels creixements

El consum de sòl per a habitatge i activitats, a més d'haver estat quantitativament elevat, s'ha anat produint amb un notable grau de dispersió i desarticulació en relació amb les trames urbanes històriques. Per aquests motius, els efectes negatius, pel que fa a la integritat formal del territori i el paisatge, han estat molt més grans. D'altra banda, aquestes formes de creixement per peces separades, sovint monofuncionals, tendeixen a un model de ciutat funcionalment ineficient, socialment insolidària i ambientalment insostenible.

El planejament territorial ha d'establir pautes clares per tal que **els desenvolupaments urbanístics per extensió es produeixin segons lògiques de continuïtat de les trames urbanes existents i tinguin unes densitats que facilitin un aprofitament raonable del sòl** que s'urbanitza, en tot cas, sense perjudici de la necessària integració formal a les condicions topogràfiques i al paisatge.

Pel que fa a les **implantacions aïllades** de serveis, equipaments o activitats que tenen lògiques de no integració a les trames urbanes, els plans territorials aportaran criteris de protecció de determinades àrees de sòl i, en general, de **restricció de les autoritzacions només a aquelles que tenen un valor estratègic** o que responen a una demanda real que no es pot satisfer d'altres maneres, i distingir-les clarament d'aquelles altres que pretenen, de fet, crear una nova demanda de consum.

En aquella part del territori de Catalunya on encara es manté una relació clara entre la ciutat i el seu entorn rural caldria que aquesta es conservés. Les ciutats haurien de créixer mantenint una forma definida i compacta que preservi la imatge de l'entorn, i evitar, així, les formes d'ocupació que han banalitzat el paisatge perifèric de les àrees metropolitanes.



11

Reforçar l'estructura nodal del territori a través del creixement urbà

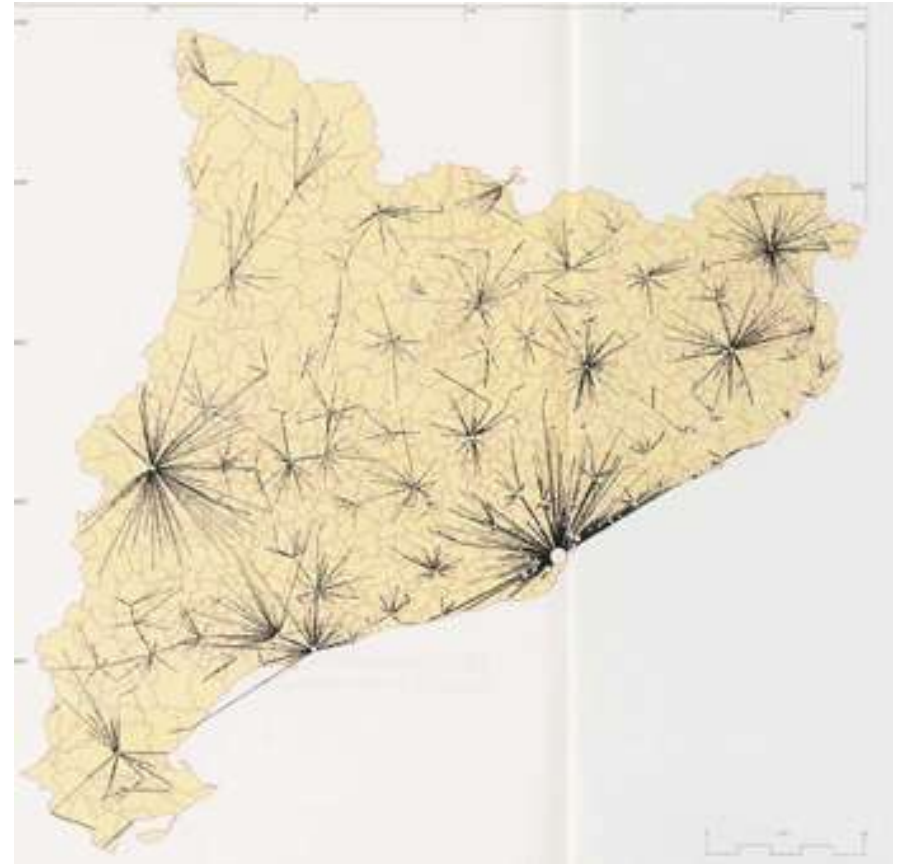
A Catalunya, si es compleixen les previsions de creixement econòmic sostingut orientades a convergir amb els principals països d'Europa i a mantenir la taxa de dependència de les classes passives en unes proporcions no preocupants, es produirà en els propers vint anys una demanda molt important d'habitatges i d'espai per a l'activitat econòmica. Aquesta demanda, en part, podrà ubicar-se en sòls urbans amb possibilitats de nova edificació o en sòls urbanitzables previstos pel planejament urbanístic. Tanmateix, una proporció substancial d'aquesta demanda comportarà la previsió de noves àrees de sòl urbanitzable.

Cal assenyalar, també, que a les àrees més dinàmiques de Catalunya, en els darrers anys, el creixement d'habitatges s'ha distribuït en nombrosos municipis de poca dimensió urbana i escassa dotació de transport públic. Aquest comportament, propiciat per la insuficient oferta de sòl en els municipis de més entitat urbana, ha motivat un notable increment dels fluxos de vehicles privats a les carreteres i situacions de congestió en els accessos de les àrees urbanes principals.

Les decisions de localització de les noves àrees d'extensió urbana per a habitatge i activitat és un dels reptes principals del planejament territorial, en tant que poden contribuir a redreçar un model d'implantació afectat per la dispersió i desarticulació dels creixements, o agreujar aquests fenòmens anant cap a una situació cada vegada més insostenible.

El planejament ha de tenir com a objectiu avançar cap a una **estructura nodal del territori**, en el sentit que la **vertebració urbana recaigui fonamentalment en les ciutats d'una certa importància**.

A més del node principal que constitueixen l'aglomeració urbana de Barcelona i els sistemes metropolitans de les comarques més properes, que en bona part han arribat al màxim desitjable pel que fa a ocupació de sòl, Catalunya ha de tenir una xarxa nodal potent basada en les capitals regionals, comarcals i altres ciutats de certa dimensió, les quals haurien de polaritzar el creixement urbà i, algunes, augmentar substancialment el seu rang en l'estructura d'implantació urbana territorial.



Complementàriament a les propostes encaminades a promoure el desenvolupament de les polaritats territorials, el planejament territorial ha de proposar mesures per a evitar un creixement desproporcionat dels nuclis urbans de menor tamany i amb menys aptituds pel que fa a la localització d'habitatges i al transport públic i afavorir, en tot cas, el manteniment, la millora i la plena utilització del seu espai urbà.

12

Fer de la mobilitat un dret i no una obligació

Convindrà facilitar o almenys fer possible l'opció de no desplaçar-se gaire lluny per anar al treball o a l'escola. Certament, mai es pot assegurar que la residència estarà a prop del lloc de treball, però la separació de les àrees d'habitatge de les d'activitat, o el desequilibri important a les àrees urbanes entre llocs de treball localitzats i residents actius, sí que ens assegura el desplaçament obligat. A aquesta qüestió, cal assenyalar que són freqüents les iniciatives tant municipals com privades, especialment en casos de remodelació d'àrees ocupades per instal·lacions obsoletes, on l'increment de llocs de treball potencials que resulten de la remodelació és molt superior a les possibilitats d'habitatge per a potencials treballadors en la mateixa àrea.

Sens perjudici que en algunes àrees d'activitat no sigui aconsellable la presència d'habitatges, en general els plans haurien d'afavorir **els teixits mixtos on coexisteixin els usos residencials amb les activitats econòmiques més intenses en llocs de treball**. És bo que això tingui lloc tant en els nous teixits d'extensió com en els que són conseqüència de remodelacions i reformes interiors.

A escala territorial, la distribució de les activitats i els habitatges ha de buscar l'equilibri més gran possible entre els causants de viatges (llocs de treball, places escolars, comerç, activitats lúdiques...) i la població resident, per tal de facilitar l'autocontenció de les àrees urbanes i la disminució de les distàncies dels desplaçaments.



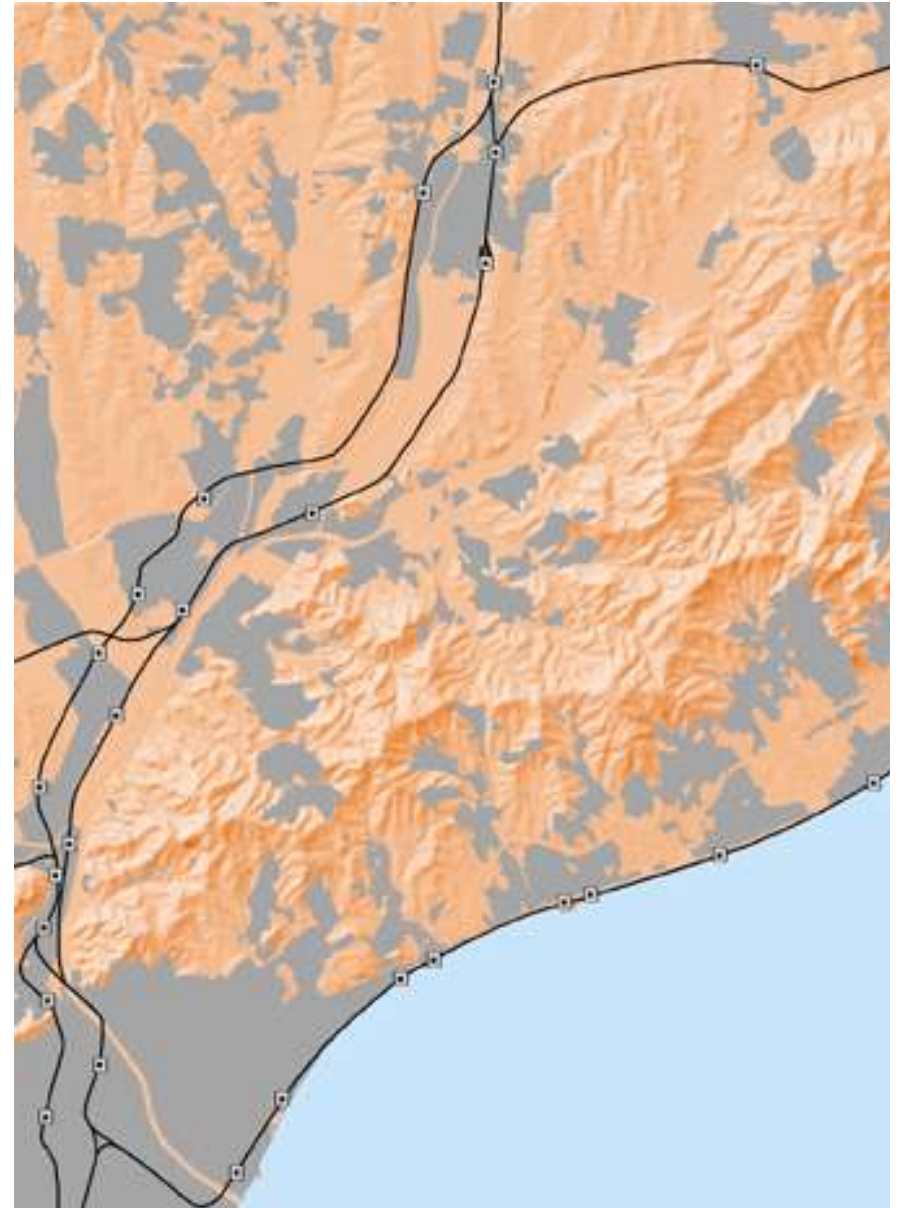
13

Facilitar el transport públic mitjançant la polarització i la compacitat dels sistemes d'assentaments

Els fluxos creixents de trànsit de vehicles privats han obligat a un procés sense fi d'increment de la xarxa viària i del seu impacte inevitable sobre el territori. Al marge del problema del trànsit de pas, es constata que l'ús del vehicle privat per als desplaçaments obligats augmenta de forma clara en relació inversa a la compacitat de les àrees urbanes.

La configuració compacta i relativament densa, que ja és defensable en termes de minimitzar el consum de sòl, es justifica també pel fet d'augmentar les oportunitats de desplaçaments a peu i en transport públic, en especial el ferroviari, la dotació del qual demana una massa crítica suficient per a una explotació amb costos raonables.

Per tant, **el planejament territorial, mitjançant l'adopció d'un model nodal de certa potència, afavorirà la creació de línies i infraestructures eficients de transport públic** a les quals ha d'aportar directrius i reserves per al seu traçat i construcció.



14

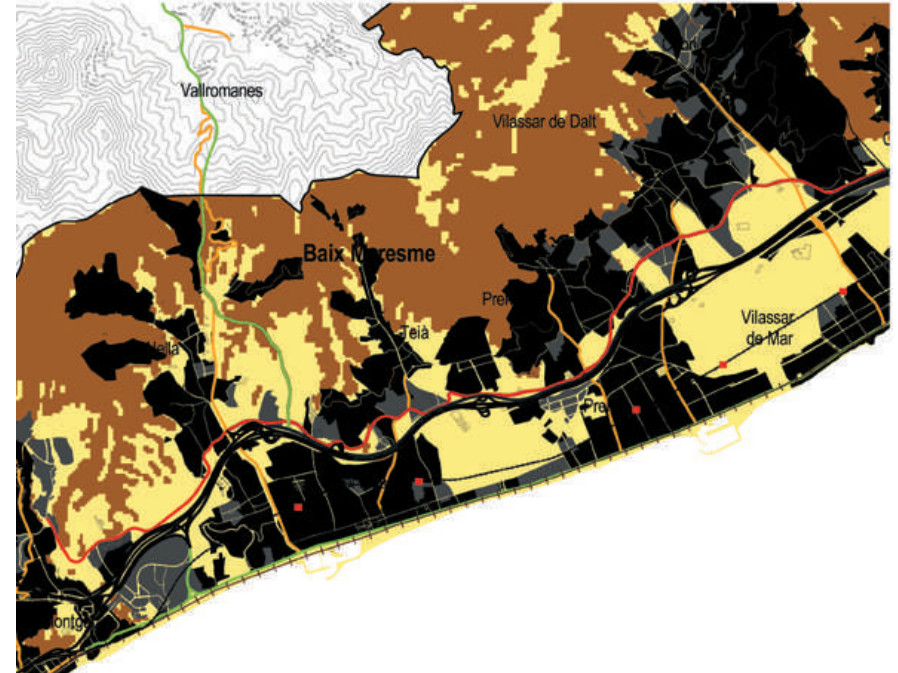
Atendre especialment la vialitat que estructura territorialment els desenvolupaments urbans

El desenvolupament viari dels darrers quaranta anys, a més de la construcció d'algunes variants i millores parcials de vies existents, s'ha centrat, prioritàriament, en la creació d'autopistes i altres vies segregades. Aquesta xarxa primària que facilita les connexions amb Europa i la resta de la península Ibèrica haurà de ser complementada en la mesura que ho requereixin els objectius d'integració funcional de Catalunya en una regió europea amb un alt nivell de connectivitat interna. Els plans sectorials de carreteres d'àmbit català, estatal o interestatal seran, lògicament, els referents en aquesta matèria; tanmateix els plans territorials hi haurien d'aportar una visió més pròxima de la complexitat del territori, la qual pot fonamentar determinades alternatives de traçat i certs condicionants d'inserció territorial.

Cal destacar, també, que el trànsit interurbà no ha tingut en les darreres dècades un nivell d'atenció semblant. Aquest, especialment a les àrees amb més intensitat de desenvolupament, ha hagut sovint de seguir utilitzant unes vies històriques ben traçades que tingueren un gran paper com a factors d'ordre territorial, però que són de capacitat clarament insuficient per a les noves exigències actuals i futures.

A les parts de Catalunya on els fenòmens de tipus metropolità han portat a situacions de clara insuficiència viària, tant pel que fa a la demanda de trànsit com pel que fa a la falta d'eixos ordenadors dels nous sistemes urbans, **el planejament del territori ha de posar especial atenció en aquella vialitat que, per capacitat i traçat, ha de constituir un factor estructurant bàsic de les extensions urbanes i els aglomerats supramunicipals dels darrers decennis.**

A la part del territori de Catalunya, encara majoritària en extensió, on les carreteres connecten àrees urbanes separades i formalment identificables, **caldrà evitar, en la mesura del possible, que les noves vies contribueixin a augmentar les tensions d'ocupació del sòl dels espais no urbanitzats.** El traçat i el disseny d'aquestes vies, així com els de qualsevol variant de vies urbanes que implica inevitablement sòl rural de l'entorn, no haurien de perdre de vista aquesta exigència.



15

Integrar Catalunya en el sistema de xarxes urbanes i de transport europees mitjançant infraestructures concordants amb la matriu territorial

Catalunya, per la seva posició geogràfica, pot ser una peça central d'una macro regió europea, però és també terra de pas dels fluxos entre Europa i el sud i el centre de la península Ibèrica, així com receptora de mercaderia marítima. El trànsit de pas, en especial el pesant, és un dels requeriments creixents dels canals viaris, si bé és clar que una contínua i automàtica resposta a la demanda pot portar a una greu degradació de bona part del territori. En relació amb les mercaderies, cal constatar també la creixent i sovint conflictiva demanda de peces de sòl de gran dimensió per a activitats logístiques.

Altres infraestructures, com els aeroports, poden tenir previsions de desenvolupament o de nova implantació en funció d'estratègies generals del país, fonamentades en lògiques d'escala molt superior a la del pla.

Les afectacions territorials –en consum de sòl i fluxos de trànsit– de la logística de mercaderies pesants que no tenen origen o destí a Catalunya no sembla que puguin compensar-se pels valors afegits i els llocs de treball que proporcionen aquestes activitats. Per tant, el planejament no seria, en principi, favorable a la seva implantació.

En tot cas, els plans incorporaran les previsions d'espais de les **infraestructures de transport derivades de les estratègies de desenvolupament de Catalunya**, en especial en matèria aeroportuària i ferroviària de gran velocitat, i tractaran de **compatibilitzar les seves necessitats** de localització, de sòl i d'accessos **amb l'adequació més gran possible a les condicions derivades de la matriu biofísica del territori**.

Pel que fa al **transport de mercaderies**, el planejament territorial ha de tenir present en les previsions **el desitjable canvi modal al ferrocarril**. En tot cas, en **els criteris de traçat de les noves vies** per on es prevegi que circularà el trànsit pesant, **s'haurà d'acordar la protecció dels paisatges i ambients de més interès amb els objectius de minimització del temps de desplaçament**.

