

DINÀMIQUES URBANÍSTIQUES

EXPEDIENTS EN SÒL NO URBANITZABLE 2014



OBSERVATORI
del **TERRITORI**

DIRECCIÓ GENERAL D'ORDENACIÓ DEL TERRITORI I URBANISME

febrer 2015

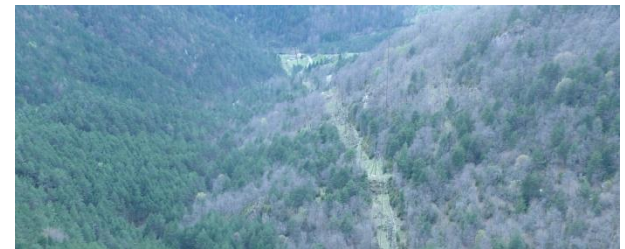
■ Nota metodològica

L'objectiu d'aquest treball és conèixer les dinàmiques edificatòries que es donen en el sòl no urbanitzable, en els diferents àmbits territorials de Catalunya

Per tal de fer aquesta anàlisi s'ha utilitzat la informació disponible de l'aplicació Gestió d'expedients d'urbanisme (en endavant GEU). S'han analitzat els expedients recollits en a alguna d'aquestes categories:

- 046 - Tràmit art 44 Reglament Gestió urbanística
- 347 - Actuacions específiques interès públic
- 348 - Activitats rústiques superació llinars
- 349 - Activitats rústiques amb habitatge
- 350 - Habitatges vinculats a activitat rústica
- 351 - Obertura o recuperació de camins
- 352 - Estació de carburants
- 353 - Actuacions espais vulnerables
- 354 - Reconstrucció o rehabilitació de masies
- 355 - Explotació de recursos naturals
- 356 - Ampliacions d'edificacions i activitats

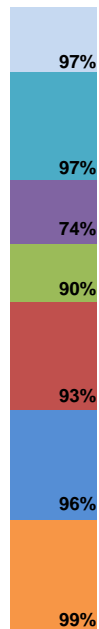
També s'han utilitzat les dades gràfiques procedents de l'aplicació Edipol, inclosa en el Mapa Urbanístic de Catalunya que conté la localització en el territori de les finques que són objecte d'una petició que determina l'inici d'un expedient d'autorització en sòl no urbanitzable.



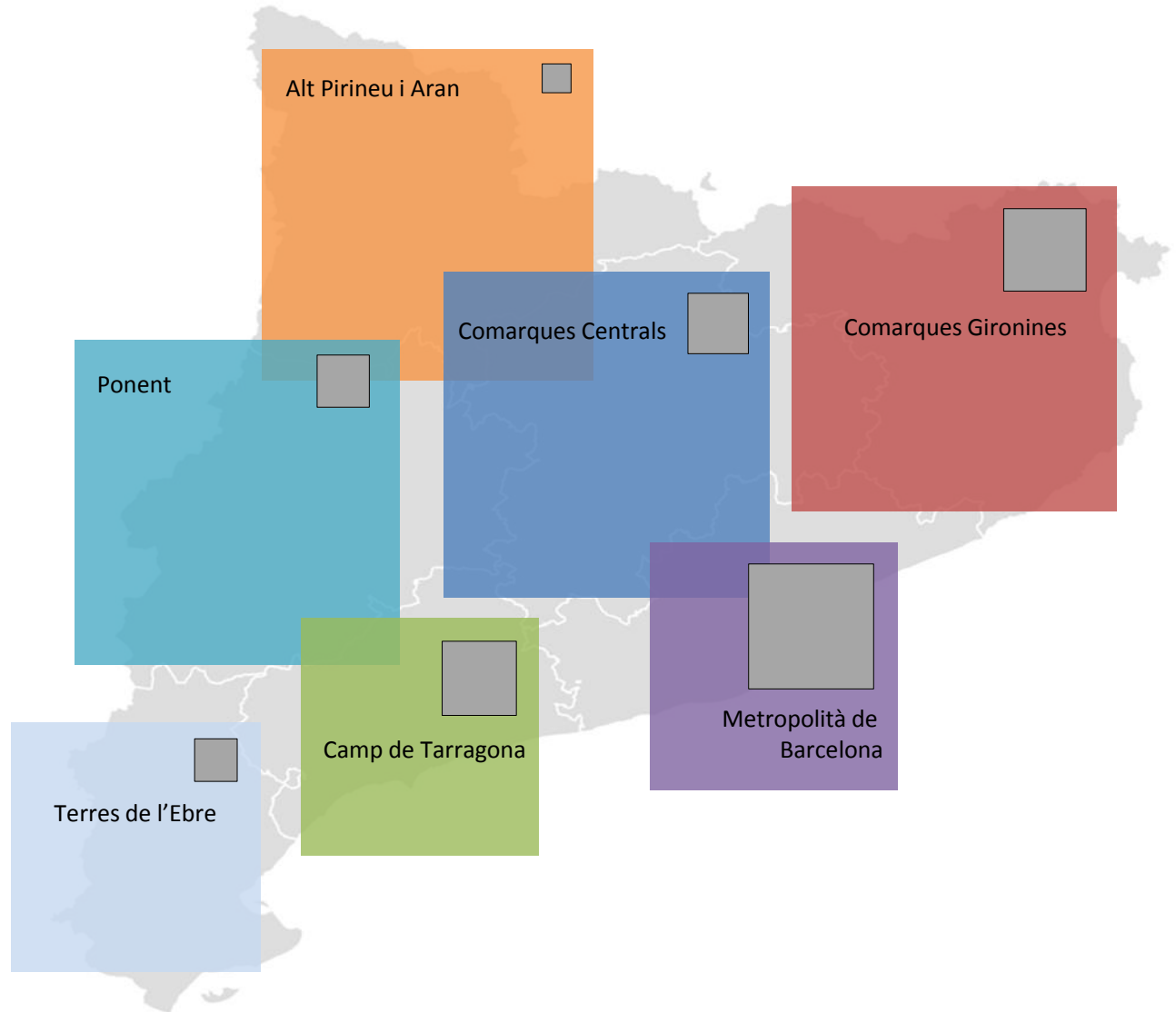
■ Dimensió de sòl no urbanitzable

Els àmbits funcionals en que es divideix Catalunya d'acord amb el Pla Territorial General de Catalunya, no tenen la mateixa extensió superficial. A grans trets n'hi ha quatre de grans, l'Alt Pirineu i Aran, Ponent (Terres de Lleida), les Comarques Centrals i les Gironines, i tres de petits: l'Àmbit Metropolità de Barcelona, el Camp de Tarragona i les Terres de l'Ebre. I que aproximadament el territori dels grans és un 70% més extens que el dels petits.

A l'interior de cada quadrat, en color gris es representa la superfície del sòl urbà i urbanitzable a cada àmbit territorial, i en la columna el percentatge de sòl no urbanitzable respecte a la seva superfície.



Percentatge del sòl no urbanitzable a cada àmbit territorial

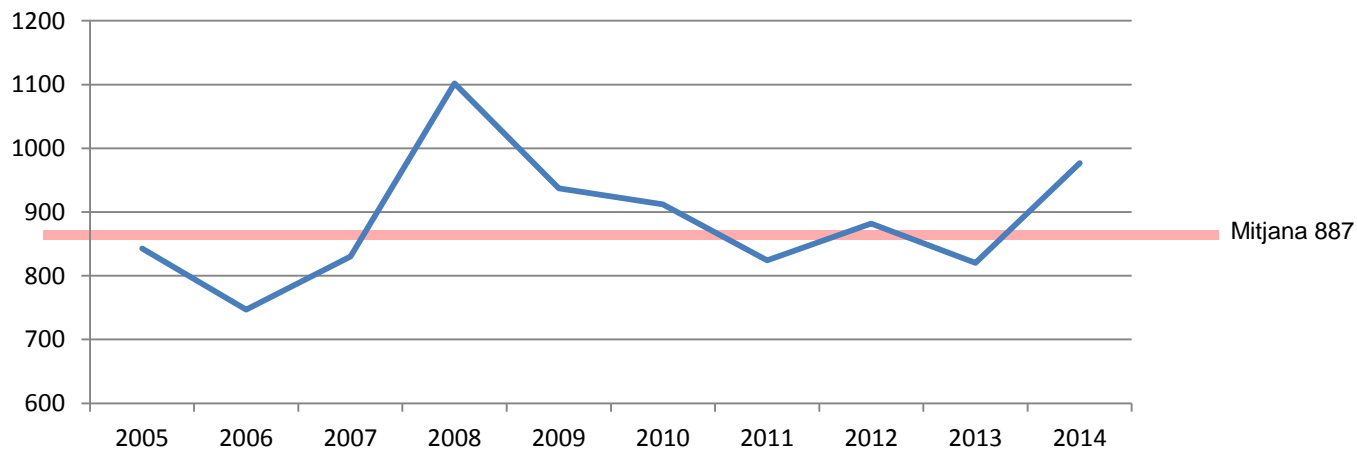


■ Evolució dels expedients tramitats en sòl no urbanitzable any 2005-2014

Entre els anys 2005 i 2014, a Catalunya el nombre total d'expedients d'autoritzacions en sòl no urbanitzable oberts a les secretaries de les comissions d'urbanisme es de 8.872. Aquestes autoritzacions fan referència a peticions concretes de particulars per a implantar un nou ús o una edificació en una finca en sòl no urbanitzable.

Això comprèn tant els expedients que estan sotmesos a l'aprovació prèvia per part de la comissió d'urbanisme seguint la tramitació que assenyala l'article 48 de la llei d'urbanisme, de projectes d'habitatges o d'actuacions d'interès públic, com aquells en els quals la intervenció de la comissió d'urbanisme es limita a la emissió d'un informe, en el cas d'intervencions de rehabilitació, reconstrucció o canvi d'ús en masies que hagin estat prèviament incloses en el catàleg de masies i cases rurals, o de construccions agrícoles i ramaderes.

Nombre d'expedients per any



Al llarg d'aquests deu anys, destaca el 2008 amb 1.118 expedients oberts, nombre que va disminuint fins l'any 2011 per situar-se al voltant dels 800 expedients anuals. L'any 2014 s'aprecia un increment important del nombre d'expedients, que passen dels 820 expedients de l'any 2013 als 976 de 2014, cosa que representa un increment de més del 19% i situa el nombre per sobre de la mitjana del decenni, només superat per l'activitat de l'any 2008.

Decenni 2005-2014

En els darrers 10 anys, entre 2005 i 2014 s'han obert 8.872 expedients.

Per àmbits territorials, un 29% de les peticions s'han fet a les Comarques Gironines i un 25% a l'àmbit de Ponent. A continuació, un 16% pertanyen a les Comarques Centrals i un 10% a l'Àmbit Metropolità de Barcelona.

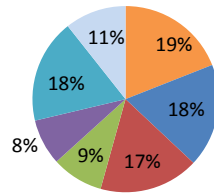
Al sud Terres de l'Ebre amb un 8% dels expedients oberts i el Camp de Tarragona amb el 7% encara estan per sobre del 5% d'expedients oberts a l'Alt Pirineu i Aran

En el conjunt de Catalunya i al llarg de tot aquest temps això representa un expedient per cada 361 ha de superfície i per cada 340 ha de sòl no urbanitzable.

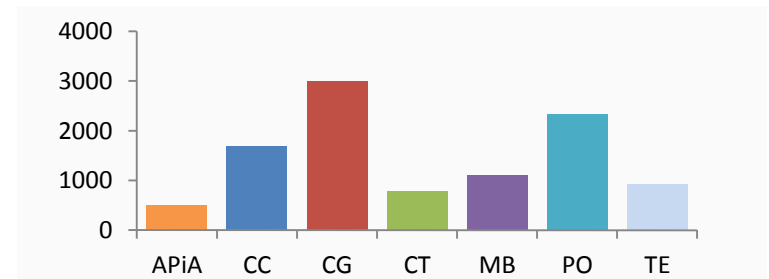
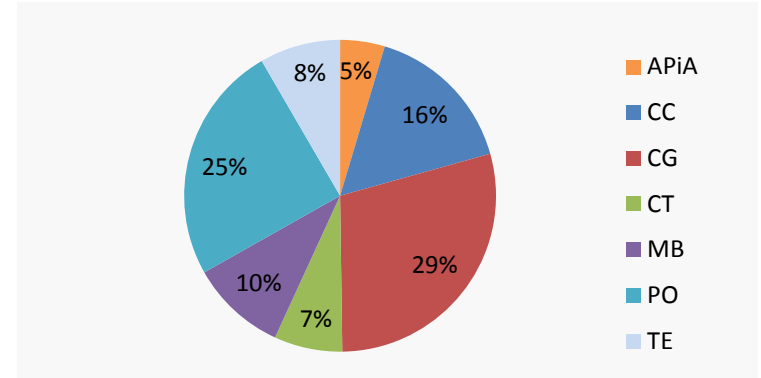
Si els distribuïssim uniformement en els 947 municipis de Catalunya correspondrien a una mica més de 9 expedients per cada municipi, una mica menys d'un expedient l'any.



Distribució del sòl no urbanitzable en els àmbits territorials



Distribució dels expedients en els àmbits territorials



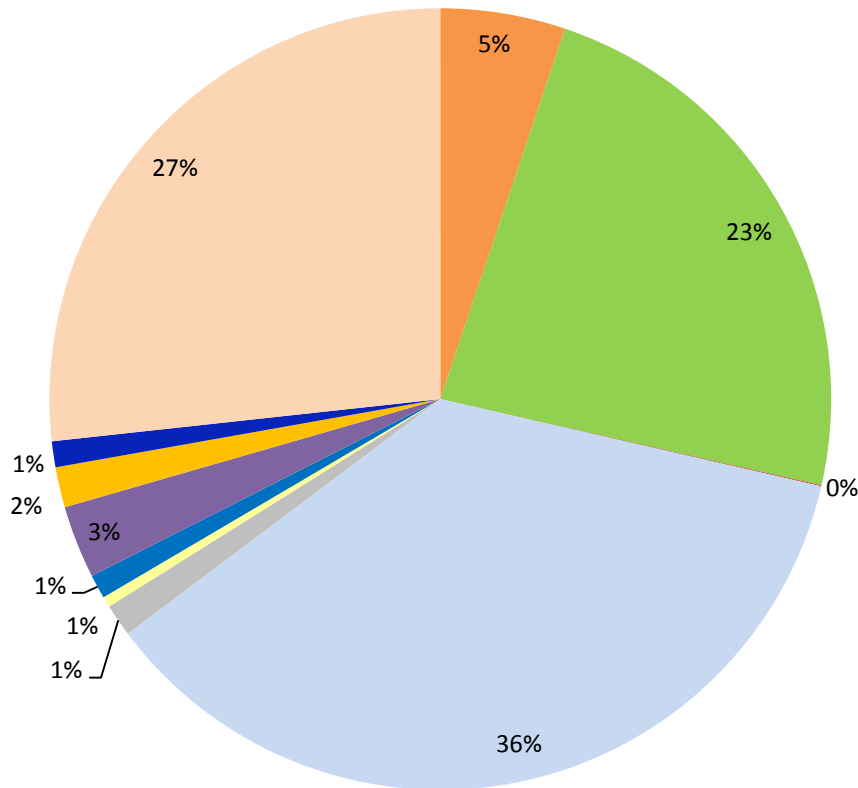
Nombre d'expedients tramitats



Superfície de l'àmbit territorial



■ Distribució per tipus d'expedient. Decenni 2005-2014



Els expedients d'autorització de llicència en sòl no urbanitzable es classifiquen en els següents tipus: tramitats d'acord amb l'article 44 del derogat reglament de gestió urbanística, habitatges vinculats amb activitats rústiques, rehabilitació de masies i cases rurals, activitats rústiques que superen els llindars establerts, actuacions específiques d'interès públic, ampliacions d'edificacions i activitats, estacions de carburants i altres serveis de carretera, explotació de recursos naturals, obertura de camins i actuacions que afectin a restes arqueològiques o aqüífers classificats.

Al llarg dels darrers deu anys i si analitzem el conjunt de Catalunya un 36% dels expedients responien a actuacions específiques d'interès públic, que comprenen instal·lacions esportives i de lleure, equipaments i serveis impropis del sòl urbà i xarxes de distribució.

A continuació el 27% feia referència a la rehabilitació de masies i cases rurals, i un 23% a activitats rústiques amb edificacions grans, que superen els llindars de 500 m² d'ocupació, 1000 m² construïts o bé 10 metres d'alçada.

- Activitats rústiques amb habitatge
- Activitats rústiques superació llindars
- Actuacions espais vulnerables
- Actuacions específiques interès públic
- Ampliacions d'edificacions i activitats
- Tràmit art 44 RGU
- Estació de carburants
- Explotació de recursos naturals
- Habitatges vinculats a activitat rústiques
- Obertura o recuperació de camins
- Reconstrucció o rehabilitació de masies

■ Decenni 2005-2014. Quadre de dades

	APIA	CC	CG	CT	MB	PO	TE	Total general
Activitats rústiques amb habitatge	23	155	158	19	57	19	28	459
Activitats rústiques superació llinars	78	252	281	155	115	1019	173	2073
Actuacions en espais vulnerables			1			1	2	4
Actuacions específiques interès públic	197	502	701	265	351	882	311	3209
Ampliacions d'edificacions i activitats	3	11	37	11	18	25	14	119
Tràmit art 44 RGU	3	14	19		1	1	1	39
Estació de carburants	6	9	20	14	10	20	9	88
Explotació de recursos naturals	9	26	91	14	11	88	28	267
Habitatges vinculats a activitat rústiques		13	8	15	10	34	68	148
Obertura o recuperació de camins	3	17	42	3	18	8	4	95
Reconstrucció o rehabilitació de masies	89	423	1226	132	294	101	106	2371
Total general	411	1422	2584	628	885	2198	744	8872

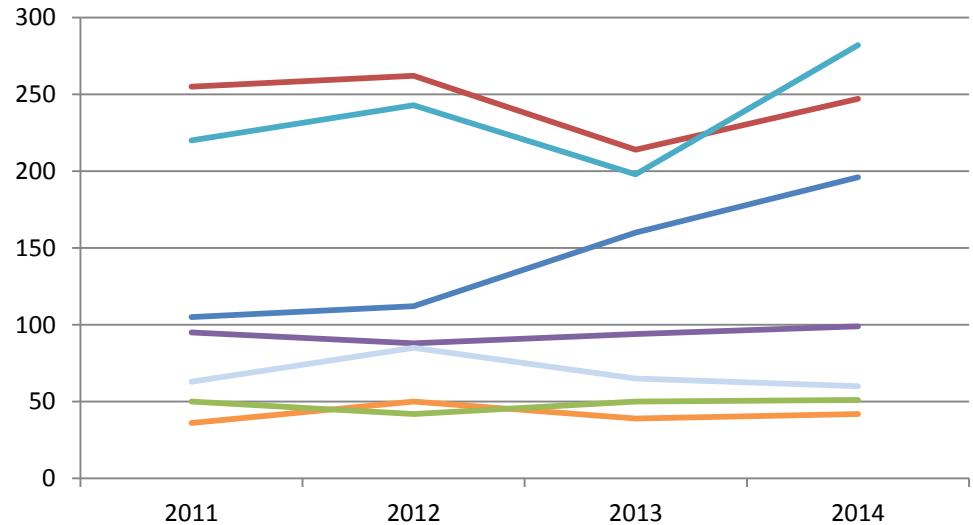
■ Evolució del darrer quadrienni

Comparant la evolució del nombre de peticions en els diferents àmbits territorials s'observa que l'any 2013 ja es va produir de manera general un cert increment en el nombre d'expedients i que durant el darrer any aquest ha augmentat a gairebé tots els àmbits territorials.

Aquest any 2014 l'àmbit de les Terres de Lleida amb un total de 282 expedients oberts ha passat a ser l'àmbit amb major demanda d'actuacions en sòl no urbanitzable, superant les Comarques Gironines, que en els anys anteriors acumulaven el nombre més gran de peticions.

En tercer lloc se situen les Comarques Centrals que, amb 196 peticions han incrementat en un 22 % el nombre d'expedients oberts.

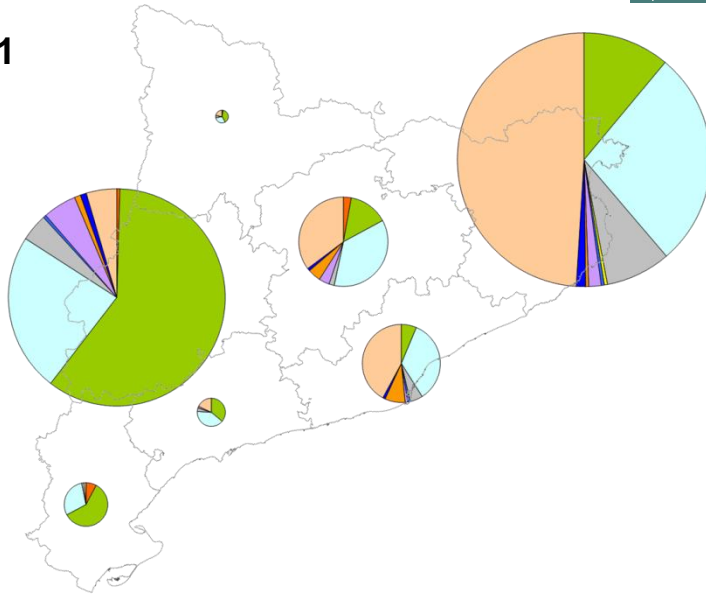
L'Àmbit Metropolità de Barcelona, amb un lleuger increment, es manté a la ratlla dels 100 expedients anuals, i en els 60 trobem Terres d'Ebre (amb 5 expedients menys que l'any anterior) 51 al Camp de Tarragona i 43 a l'Alt Pirineu i Aran, àmbits que mantenen la tònica dels anys anteriors.



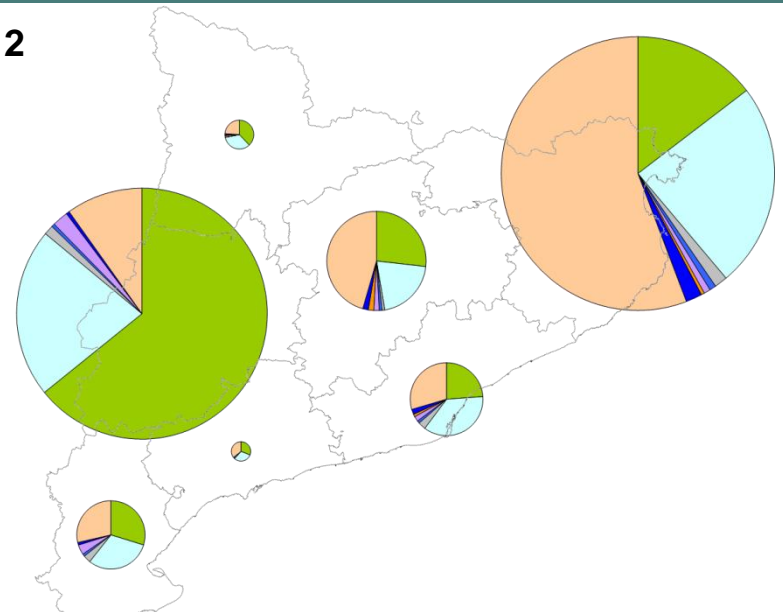
Distribució d'expedients per territori 2014

EXPEDIENTS EN SÒL NO URBANITZABLE 2014

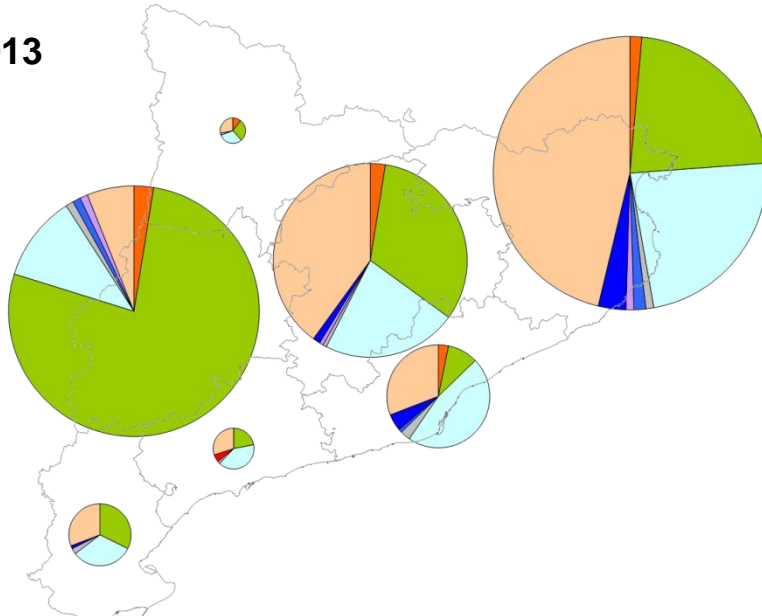
2011



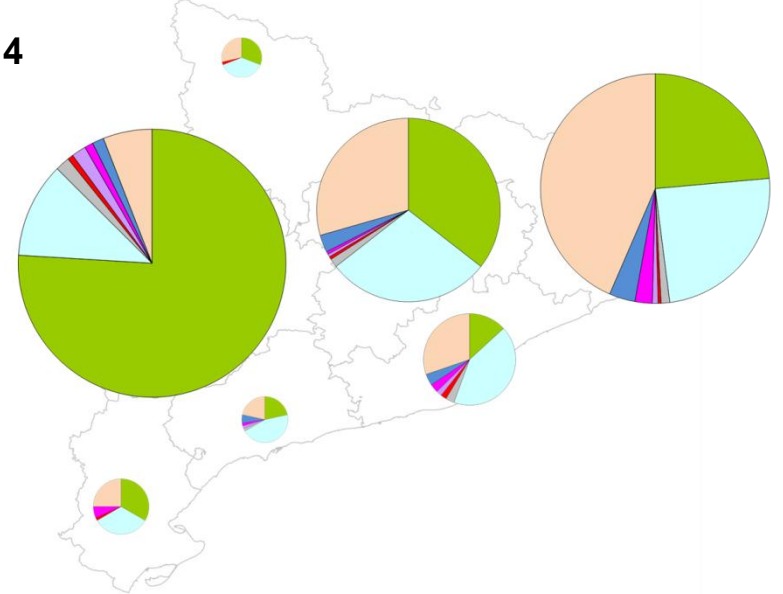
2012



2013



2014



■ Indicador de superfície de sòl per expedient.

Com sigui que no tots els àmbits funcionals tenen la mateixa dimensió, s'ha volgut analitzar la repercussió que sobre el territori representen les peticions tramitades.

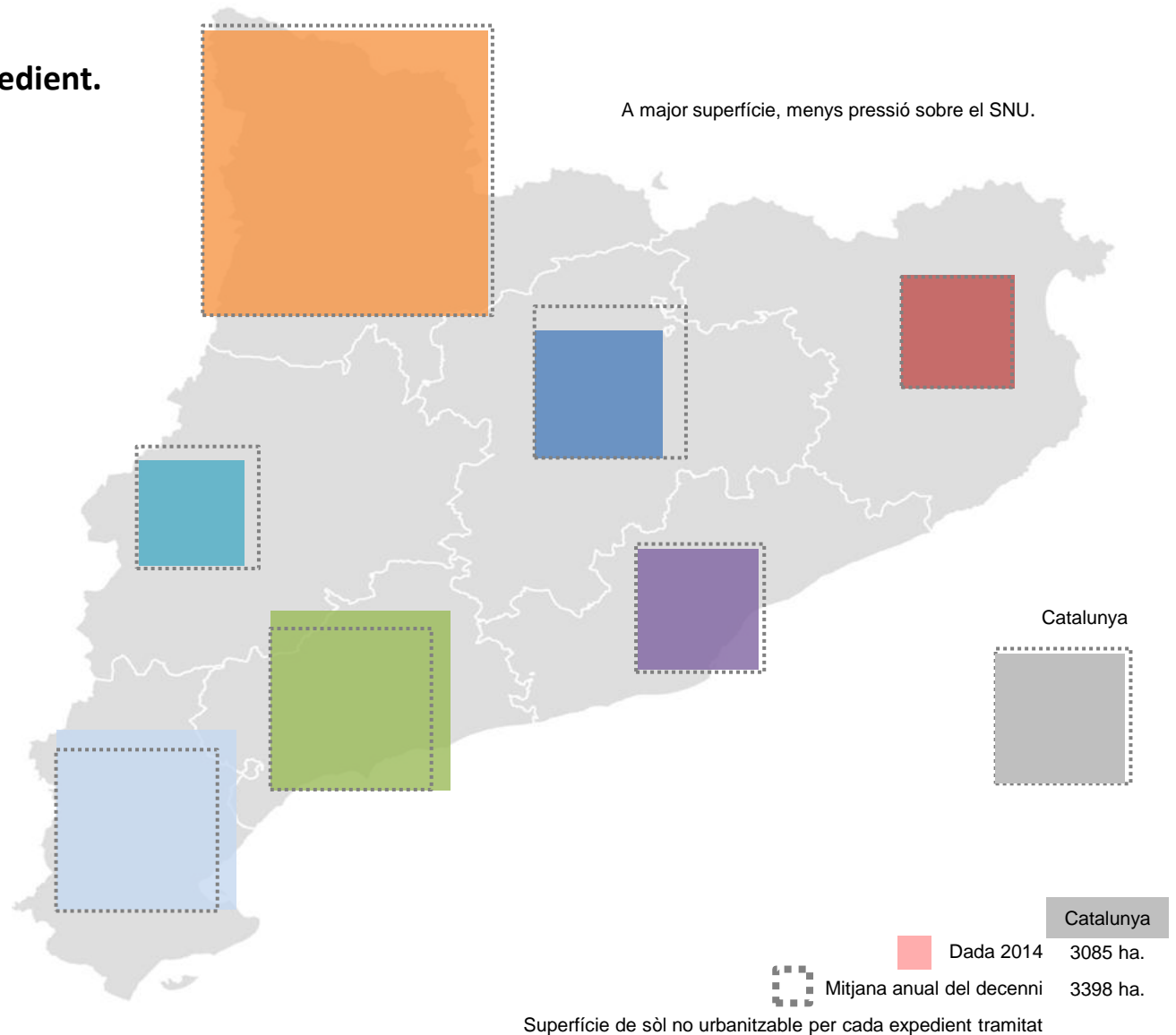
Aquest indicador s'ha obtingut sobre la mitjana anual d'expedients dels darrers deu anys i sobre el nombre d'expedients de 2014, per evidenciar la tendència.

S'ha obtingut dividint la superfície de sòl no urbanitzable de l'àmbit d'estudi entre el nombre d'expedients oberts. Al conjunt de Catalunya resulta que s'ha tramitat un expedient per cada 3.085 hectàrees de sòl no urbanitzable l'any 2014 i la mitjana del decenni és un per cada 3.398 ha d'aquesta classe de sòl.

Els quadrats més grans –més superfície per cada expedient– indiquen una menor pressió d'edificació en el sòl no urbanitzable.

Destaca l'Alt Pirineu i Aran amb poca pressió sobre aquest sòl, amb una petició l'any 2014 per cada tretze mil sis-centes ha, seguit del Camp de Tarragona i Terres de l'Ebre, amb una petició cada cinc mil tres-centes ha. La pressió més gran és sobre Ponent amb una petició cada mil nou-centes trenta ha de sòl no urbanitzable.

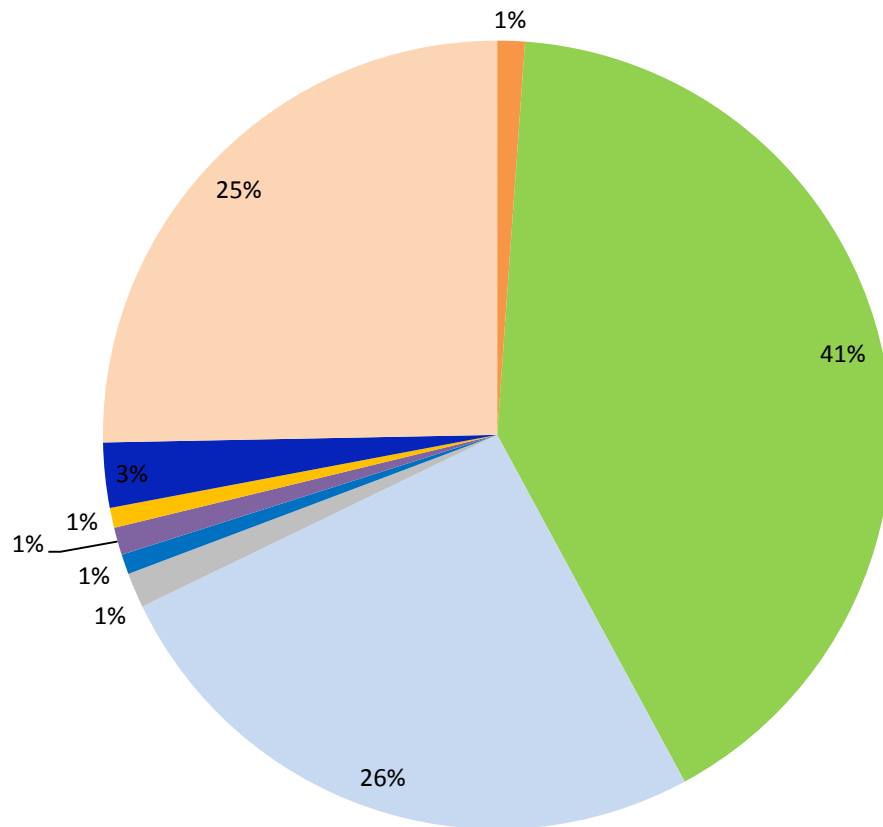
A major superfície, menys pressió sobre el SNU.



■ Expedients tramitats en sòl no urbanitzable l'any 2014. Quadre de dades

	APiA	CC	CG	CT	MB	PO	TE	Total general
Activitats rústiques amb habitatge	1	1	5		2	1	1	11
Activitats rústiques superació l·lindars	13	70	58	11	13	215	20	400
Actuacions específiques interès públic	16	57	60	23	42	33	20	251
Ampliacions d'edificacions i activitats		3	3	1	3	4		14
Estació de carburants	1	1	1		2	2	1	8
Explotació de recursos naturals		1	2	1	2	5		11
Habitatges vinculats a activitat rústiques			1	1	1	2	3	8
Obertura o recuperació de camins		6	9	3	4	4		26
Reconstrucció o rehabilitació de masies	12	57	107	11	29	16	15	247
Total	43	196	246	51	98	282	60	976

■ Distribució per tipus d'expedient. Any 2014



L'any 2014, si el comparem amb la mitjana del decenni ha augmentat considerablement el nombre d'expedients d'activitats rústiques que superen els llinars, (500 m² d'ocupació, 1000 m² de sostre o 10 m d'alçada) que han estat un 41% de les sol·licituds (215 a Ponent). A continuació les actuacions específiques d'interès públic, que comprenen instal·lacions esportives i de lleure, equipaments i serveis de difícil localització en el sòl urbà i xarxes de distribució representen un 26% dels expedients (abans un 35%).

Es manté força el percentatge de peticions per a la rehabilitació de masies i cases rurals, que ha passat d'un 26 a un 25%. A les Comarques Gironines s'han tramitat 107 peticions d'aquest tipus.

- Activitats rústiques amb habitatge
- Activitats rústiques superació llinars
- Actuacions específiques interès públic
- Ampliacions d'edificacions i activitats
- Estació de carburants
- Explotació de recursos naturals
- Habitatges vinculats a activitat rústiques
- Obertura o recuperació de camins
- Reconstrucció o rehabilitació de masies

Any 2014

L'any 2014 s'han iniciat a les secretaries de les comissions d'urbanisme 976 expedients.

En el conjunt de Catalunya això representa un expedient per cada 3.286 ha de superfície i per cada 3.085 ha de sòl no urbanitzable.

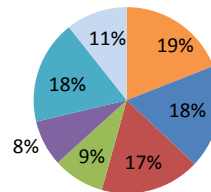
Si els distribuïssim uniformement en els municipis de Catalunya correspondrien a una mica més d'un expedient per cada municipi.

Per àmbits territorials, un 29% de les peticions s'han fet a Ponent i un 25% a les Comarques Gironines. A continuació, un 20% pertanyen a les Comarques Centrals i un 10% a l'Àmbit Metropolità de Barcelona.

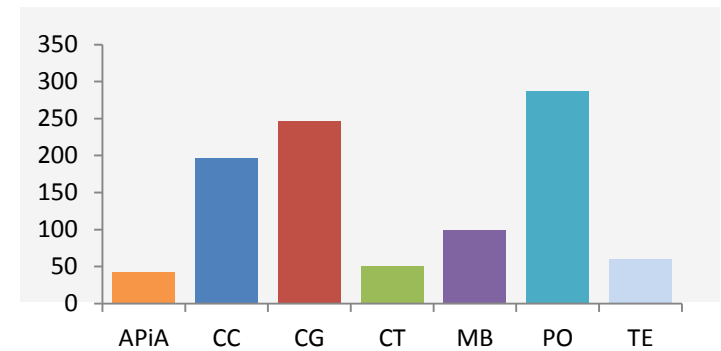
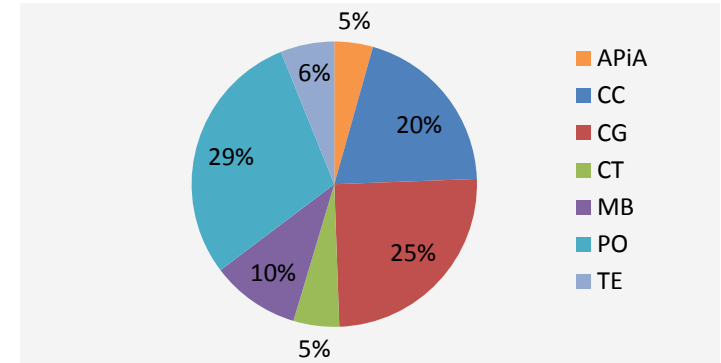
Al sud a les Terres de l'Ebre corresponen un 6% dels expedients oberts i al Camp de Tarragona un 5%, igual que a l'Alt Pirineu i Aran.



Distribució del sòl no urbanitzable en els àmbits territorials



Distribució dels expedients en els àmbits territorials



Nombre d'expedients tramitats



Superfície de l'àmbit territorial

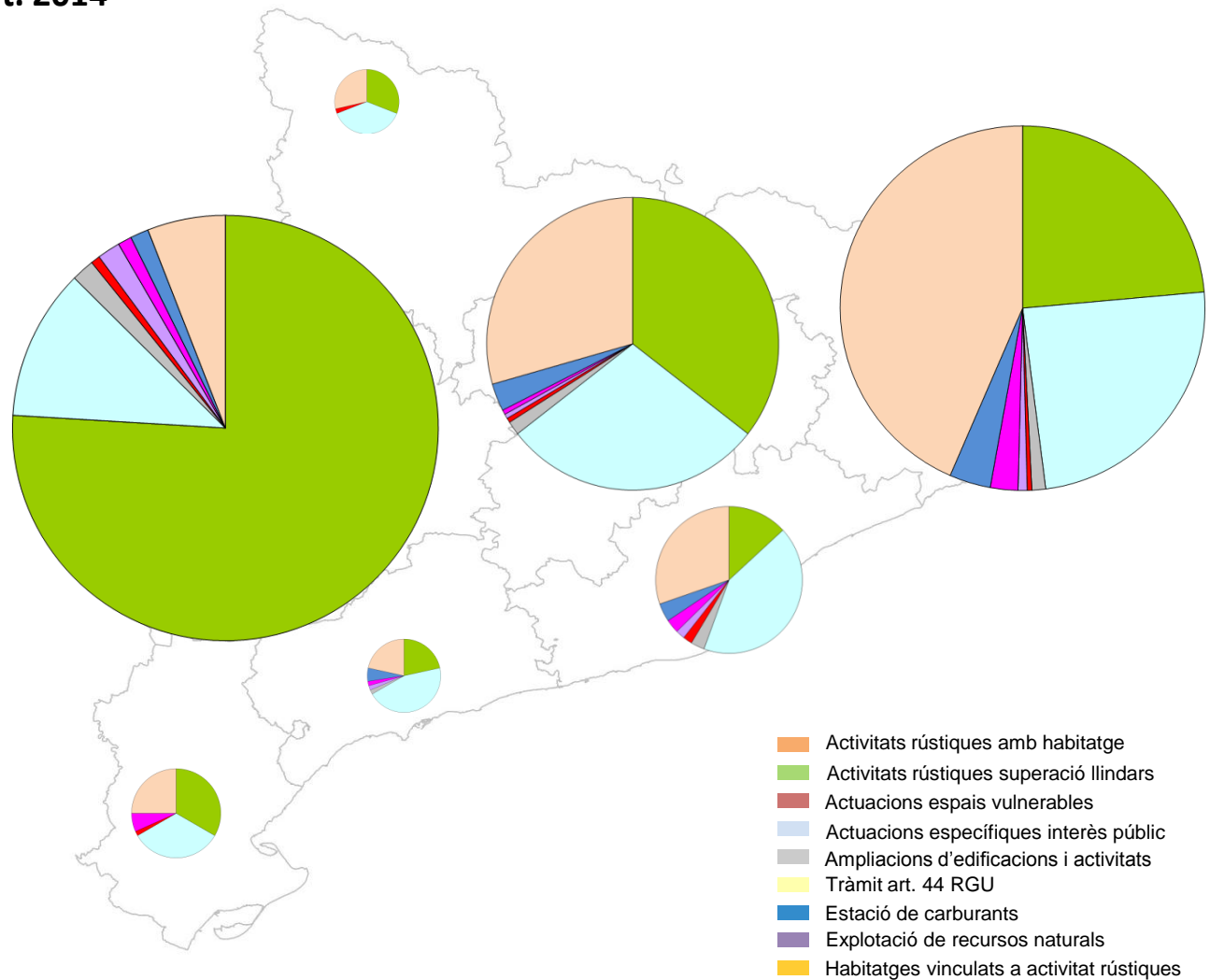


■ Distribució per tipus d'expedient. 2014

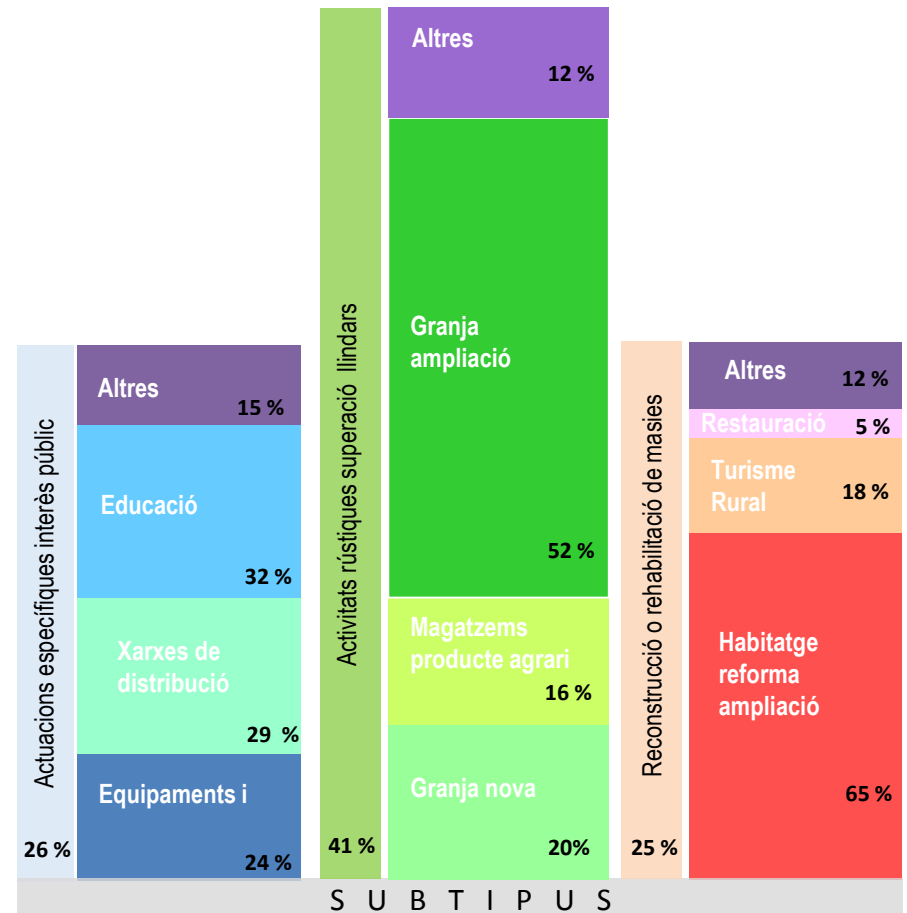
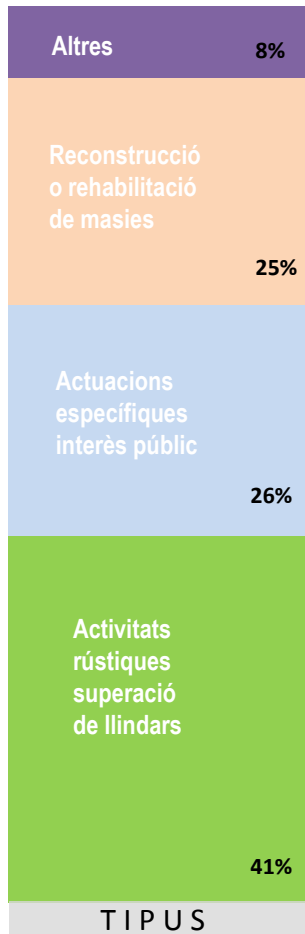
La diagonal que conformen els territoris de les Comarques Gironines, les Centrals i Ponent concentren un nombre molt important d'expedients.

De ponent a llevant disminueixen els nombre d'expedients d'activitats rústiques que superen els llinars a mesura que augmenten les rehabilitacions de masies i cases rurals.

Als altres quatre àmbits territorials són majoritaris els expedients d'actuacions d'interès públic.

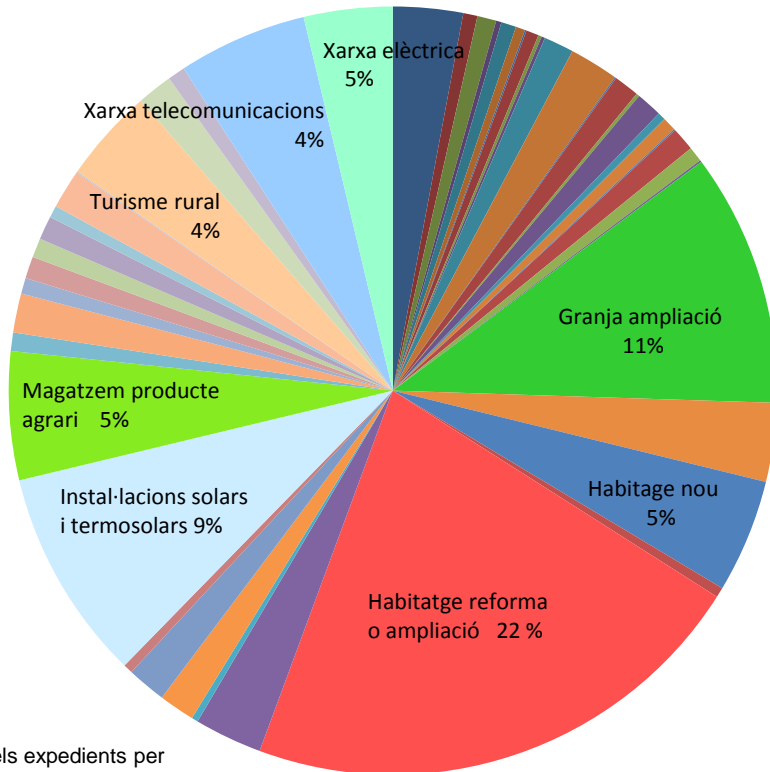


■ Representació gràfica dels expedients tramitats a l'any 2014, tipus i subtipus

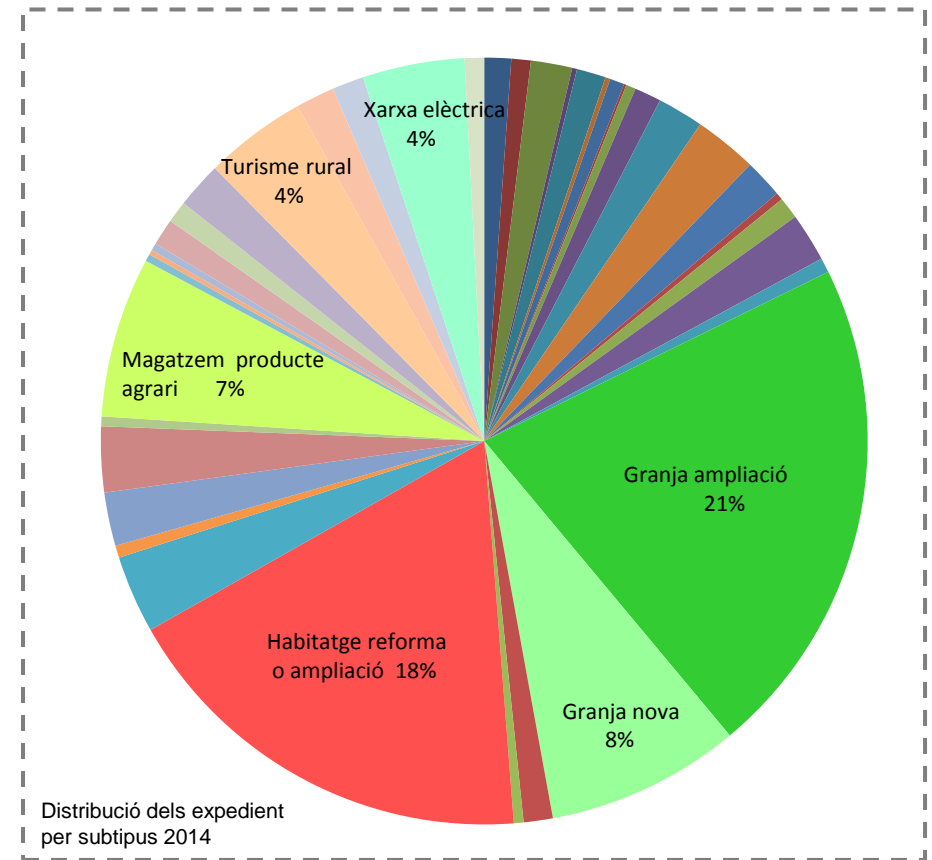


■ Distribució dels expedient per subtipus

En un esforç per conèixer les dinàmiques edificatòries les sol·licituds existents s'han classificat per matèries més concretes, resultant l'any 2014 que el major percentatge d'expedients corresponen a ampliacions de granges existents amb 207 expedients, seguit de reformes i ampliacions d'habitatges, amb 176. A continuació les granges noves amb 60 peticions i els magatzems de productes agraris amb 66. El turisme rural i les xarxes elèctriques han motivat 42 peticions cadascuna.



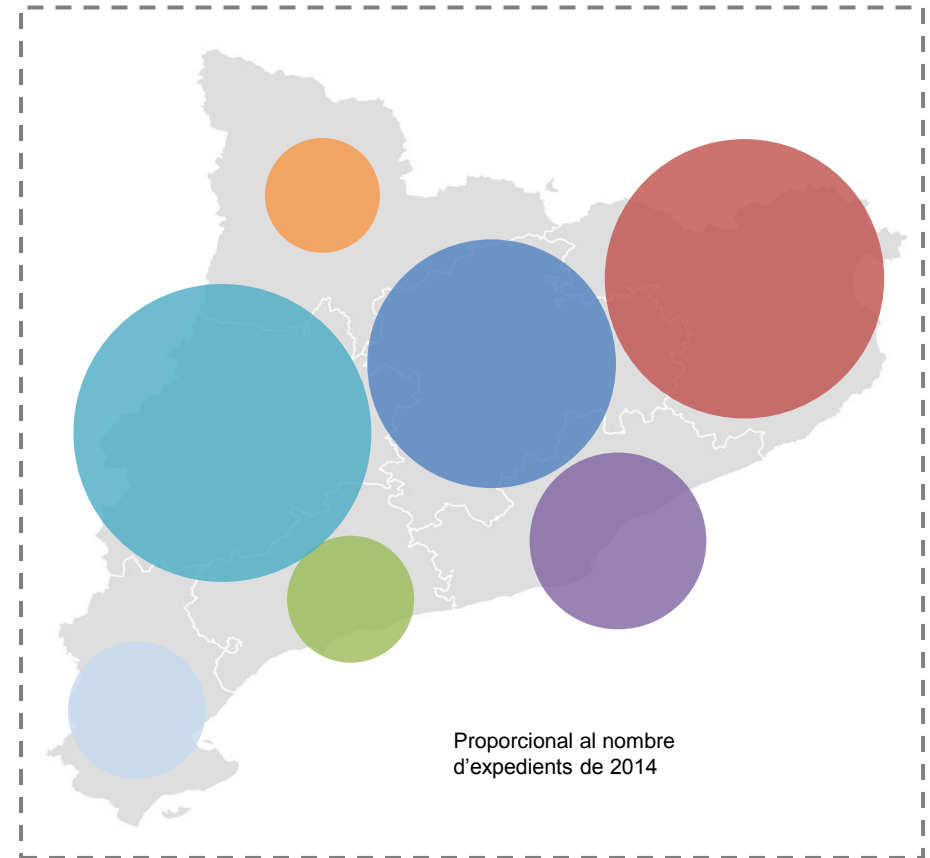
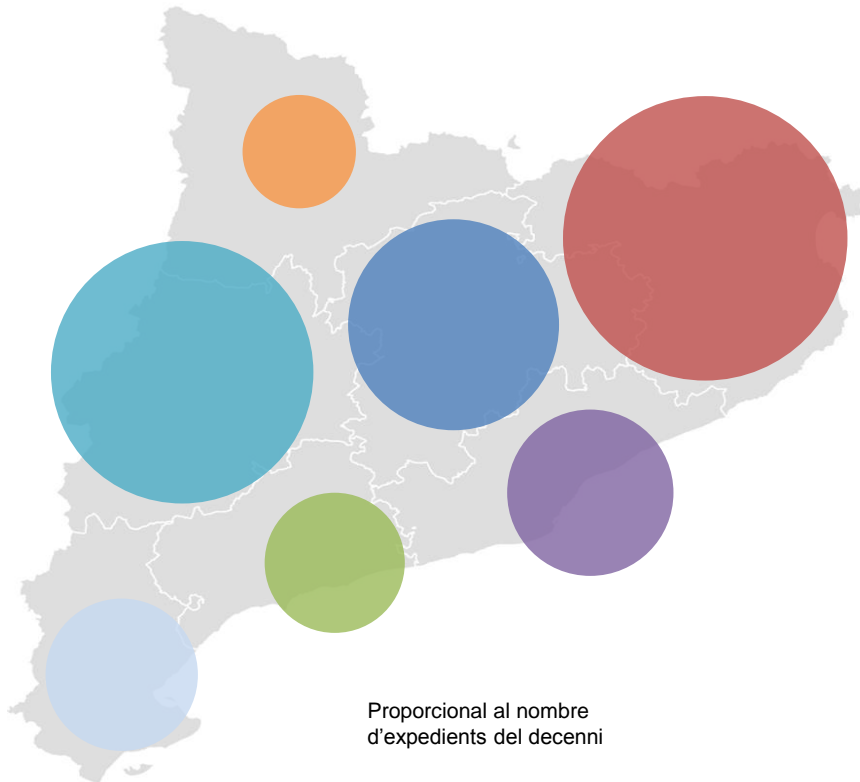
Distribució dels expedients per subtipus decenni 2005-2014



Distribució dels expedient per subtipus 2014

■ Evolució del nombre d'expedients

En relació amb els darrers deu anys, el 2014 es manifesta una dinàmica creixent en el nombre d'expedients, respecte a la mitjana dels anys anteriors, que es concentra sobretot a la diagonal de Catalunya que conformen les Comarques Gironines, les Centrals i les Terres de Ponent.



■ Nombre d'expedients per municipi

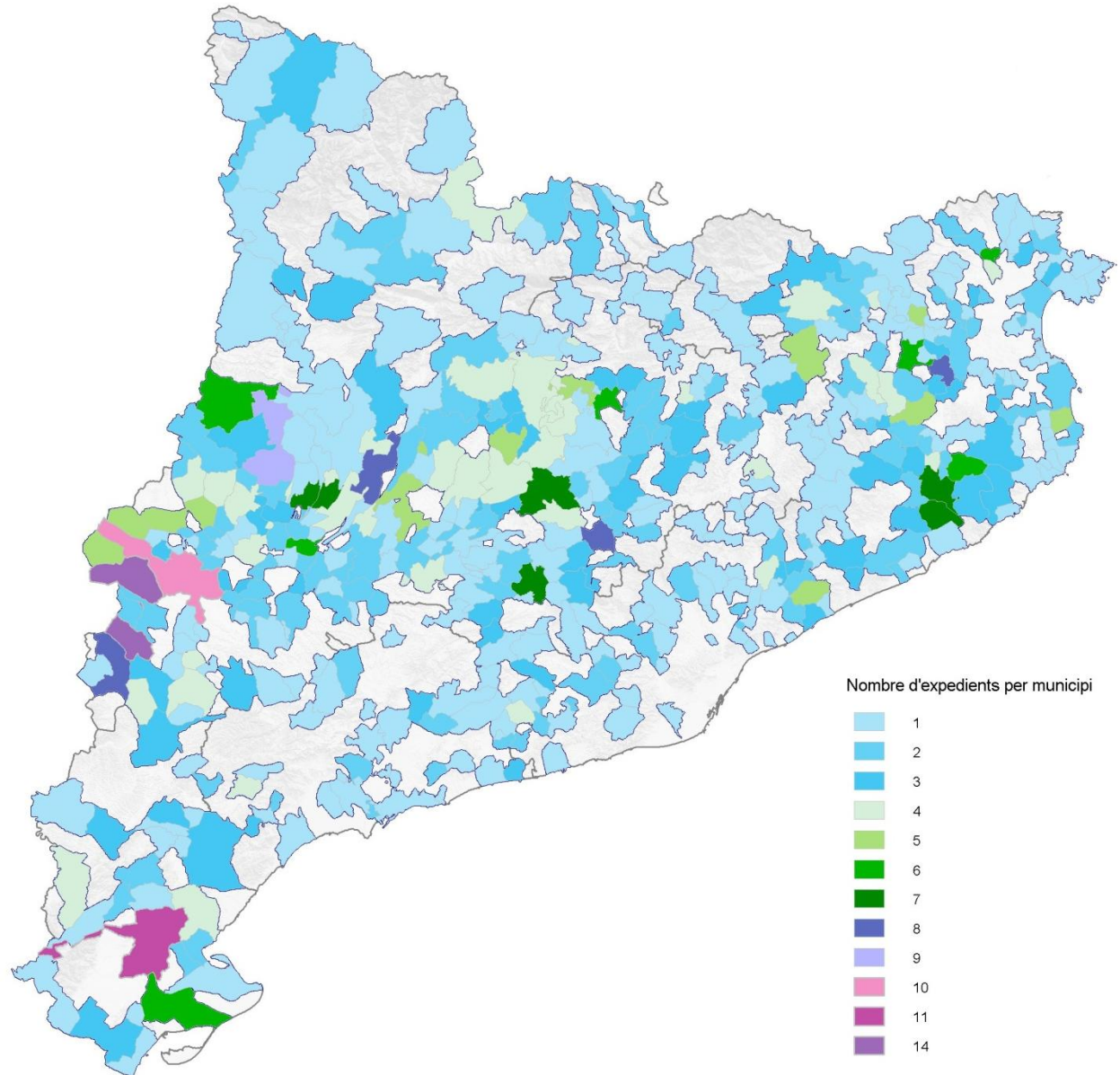
Durant l'any 2014 quatre-cents cinquanta-cinc municipis, un 48%, han tramitat peticions en sòl no urbanitzable.

La gran majoria, 221, només ha tramitat una sol·licitud, però 112 n'han tramitat dos i 55 municipis n'han tramitat 3.

Els que més n'han tramitat són Alcarràs i Aitona, amb 14 peticions cadascun, seguits de Tortosa amb 11, Lleida amb 10 i Camarasa amb 9.

Manresa, Cornellà del Terri, Oliola i Seròs n'han tramitat 8 cadascun i Caldes de Malavella, Montgai, Òdena, Preixens, Sant Mateu de Bages i Vidreres n'han tramitat 7.

Encara 7 municipis n'han tramitat 6, 12 n'han tramitat 5 i 33 municipis n'han tramitat 4.



Municipis sense tramitacions en sòl no urbanitzable. Decenni 2005-2014

En el darrer decenni **69 municipis no han tramitat cap expedient** davant les comissions d'urbanisme relatiu a peticions en sòl no urbanitzable.

En superfície acumulen 83.373 ha, que representa un 2,59% de la superfície de Catalunya.

En aquesta relació l'Àrea Metropolitana de Barcelona és la que participa amb més municipis, 24 que representen un 23% de la superfície acumulada.

La superfície més gran sense tràmits està a l'Alt Pirineu i Aran, que amb deu municipis concentra un 28% de la superfície. El Camp de Tarragona amb disset municipis representa un 19% i les Comarques Centrals, amb nou municipis, un 13%.

El gràfic inferior representa la superfície dels municipis que no han fet cap tramitació.

