


PLANEJAMENT GENERAL | 2019

OBSERVATORI
del TERRITORI  2020

DINÀMIQUES DE PLANEJAMENT URBANÍSTIC

SECRETARIA DE L'AGENDA
URBANA I TERRITORI

0 NOTA METODOLÒGICA	[7]
1 PLANS DIRECTORS URBANÍSTICS MODIFICACIONS	[11]
2 PLANEJAMENT GENERAL MUNICIPAL DADES GENERALS	[16]
3 NOUS POUMS	[22]
4 MODIFICACIONS	[27]
5 PLANEJAMENT GENERAL MUNICIPAL: RESUM	[41]



0. INTRODUCCIÓ

L'objectiu d'aquest treball és analitzar els possibles efectes sobre la qualitat de vida i l'economia que han pogut exercir els expedients urbanístics de planejament general, principalment modificacions de figures vigents, aprovats al llarg de l'any 2019.

El planejament general estableix el model urbanístic a seguir per tal d'aconseguir els objectius que es consideren més adequats per a cada territori.

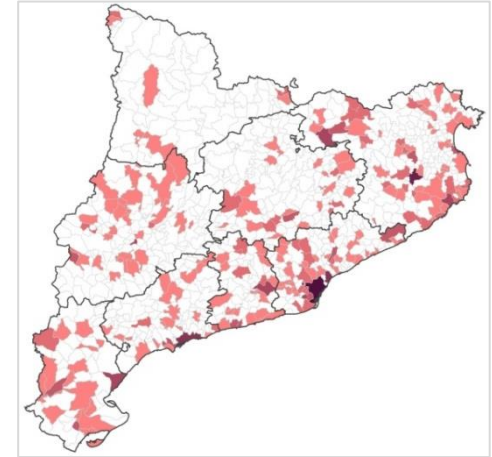
Són figures de planejament directament executables i determinen els instruments de gestió, execució i seguiment a aplicar, i estableixen el marc de referència sobre el qual s'ha de formular el planejament derivat, d'acord amb els principis de coherència i jerarquia.

L'Observatori del Territori analitza de manera periòdica tant les noves figures de planejament general com, i especialment, les modificacions introduïdes sobre figures urbanístiques vigents per tal de poder constatar les possibles repercussions en la qualitat de vida de la ciutadania.

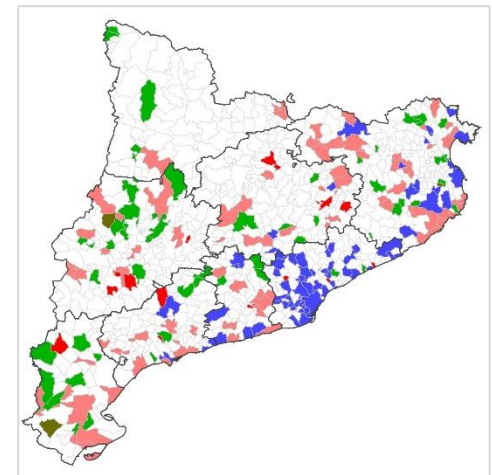
A partir de les bases de dades del Registre de Planejament urbanístic de Catalunya (en endavant **RPUC**) i de l'aplicació informàtica de Gestió d'expedients d'urbanisme (en endavant **GEU**) s'han analitzat els **expedients de planejament urbanístic general** que han entrat en vigor durant l'any **2019**, és a dir, aquells l'aprovació definitiva dels quals s'ha publicat al DOGC durant l'esmentat any natural.

S'han consultat tant els documents de les **noves figures** com els expedients de **modificació de figures** de planejament general vigent, les quals s'han analitzat en detall per esgrimir quins objectius perseguïen i poder-los classificar segons la **seva finalitat i interès públic**.

2019



Nombre d'expedients per municipi



Distribució de les figures per municipi

S'han analitzat els següents tipus d'expedients de planejament general, d'acord amb la classificació de la GEU :

001	Pla Director urbanístic
203	Modificació de pla director urbanístic
003	Modificació de pla general d'ordenació
008	Modificació de normes subsidiàries
211	Pla d'ordenació urbanística municipal
213	Modificació de pla d'ordenació urbanística municipal
221	Normes de planejament urbanístic
223	Modificació de normes de planejament urbanístic

Plans directors urbanístics (PDU)

Coordinen el planejament urbanístic, concreten l'emplaçament de les grans infraestructures, protegeixen el sòl no urbanitzable i programen polítiques supramunicipals de sòl i d'habitatge.

Plans d'ordenació urbanística municipal (POUM)

Instruments d'ordenació urbanística integral del territori que poden abastar un o més termes municipals. Determinen la classificació del sòl, el model d'ordenació, les previsions i les pautes de desenvolupament urbanístic i l'estructura general del territori.

Normes de planejament urbanístic (NPU)

Instruments de planejament urbanístic general que compleixen les determinacions dels plans d'ordenació urbanística municipal en alguns supòsits.

Modificacions de les figures de planejament general

Formulades perquè les figures de planejament general no quedin obsoletes amb el pas del temps però amb la voluntat de preservar la seva coherència global inicial. Alguns supòsits de modificacions puntuals poden ser ajustos o concreció dels paràmetres d'edificació: alçades, fondàries, protecció d'espais lliures privats, etc. En ocasions es poden plantejar canvis de classificació o qualificació del sòl o modificació dels usos existents, canvis que s'han de justificar per la seva naturalesa d'interès públic per millorar les condicions de vida de la ciutadania.

Nous POUM's 2019



Almostrer



L'Albagés



L'Espluga de Francolí

1. PLANS DIRECTORS

MODIFICACIÓ DE PLANS DIRECTORS URBANÍSTICS

S'ha modificat el Pla director urbanístic de les Àrees residencials estratègiques del Vallès Occidental, per deixar sense efecte les Àrees residencials estratègiques de Can Puig-gener i Torre-Romeu, de Sabadell.

S'han apreciat disfuncions essencials entre les determinacions del pla director i les necessitats de sòl actuals i futures per a la creació de nous habitatges en el municipi. Es considera que han variat les actuals necessitats d'habitatge del municipi en relació amb les que van justificar la delimitació de les dues ARE, i que el potencial d'habitatge de nova creació que resta al municipi és més que suficient per a cobrir aquestes necessitats.

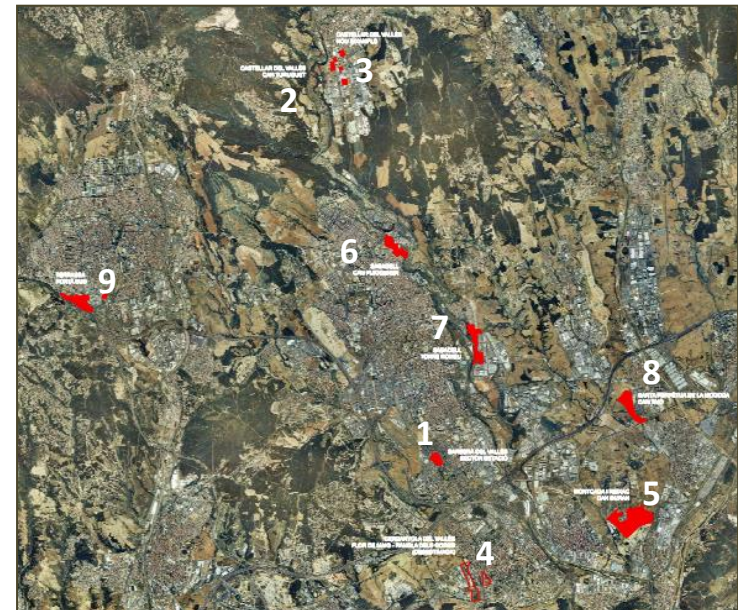


ARE.Municipis	Règim	Superfície Hbtg. Totals	
1. Sectors Estació. Barberà del Vallès	SU	5,27 ha	264
2. Turuguet. Castellar del Vallès	SU	4,59 ha	344
3. Nou Eixample. Castellar del Vallès	SU	3,27 ha	327
4. Flor de Maig. Rambla dels Gorgs. Cerdanyola del Vallès	SU	17,86 ha	1.196
5. Can Duran. Montcada i Reixac	SUND	40,00 ha	2.600
6. Can Puiggener. Sabadell	SU	7,10 ha	816
7. Torre Romeu. Sabadell	SU	14,30 ha	1.039
8. Can Taió. Santa Perpètua de Mogoda	SUND	14,18 ha	922
9. Porta Sud. Terrassa	SU	17,38 ha	1.955
Total PDU Vallès Occidental		123,96 ha	9.463

7. ARE Torre-Romeu



6. ARE Puig-gener



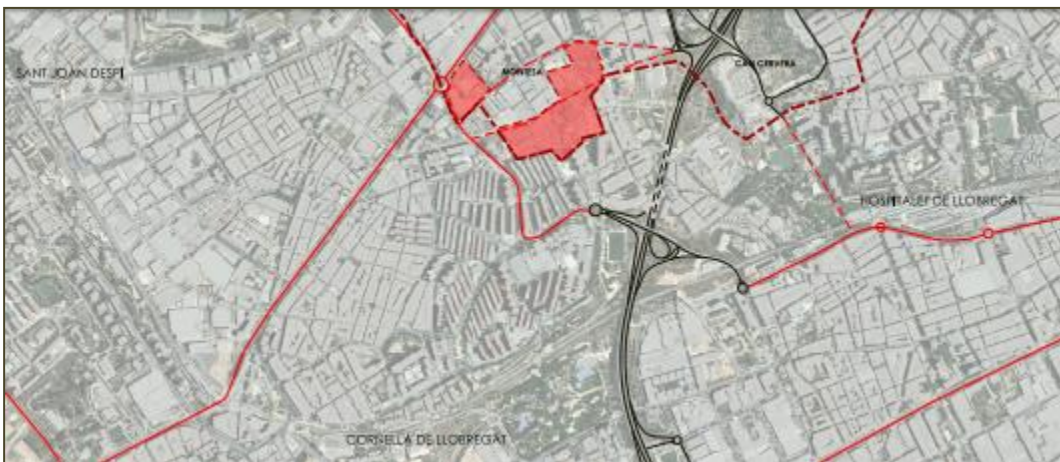
MODIFICACIÓ DE PLANS DIRECTORS URBANÍSTICS

Modificació puntual del Pla director urbanístic de les àrees residencials estratègiques del Baix Llobregat, pel que fa a l'Àrea residencial estratègica sector Montesa, a Esplugues de Llobregat

L'àmbit Montesa no s'ha desenvolupat d'ençà de la constitució del consorci urbanístic que tenia precisament aquest objectiu. Per aquest motiu cal plantejar-se les raons que han dut a aquesta situació i procedir a esmenar les causes que depenguin del planejament urbanístic.

Aquesta modificació planteja una nova ordenació, mitjançant canvis en els usos dels edificis i en els sistemes públics, amb l'objecte d'optimitzar la viabilitat econòmica del sector i potenciar la connectivitat amb l'estructura d'espai lliures existent.

L'índex d'edificabilitat brut es redueix de $2,2\text{m}^2\text{st}/\text{m}^2\text{sòl}$ a $2,02\text{m}^2\text{st}/\text{m}^2\text{sòl}$. La reducció de sostre es concentra en l'ús comercial, s'incrementa el sostre amb ús d'habitatge i es proposen $3.500\text{m}^2\text{st}$ nous amb ús hoteler.



2. PLANEJAMENT GENERAL MUNICIPAL | DADES GENERALS

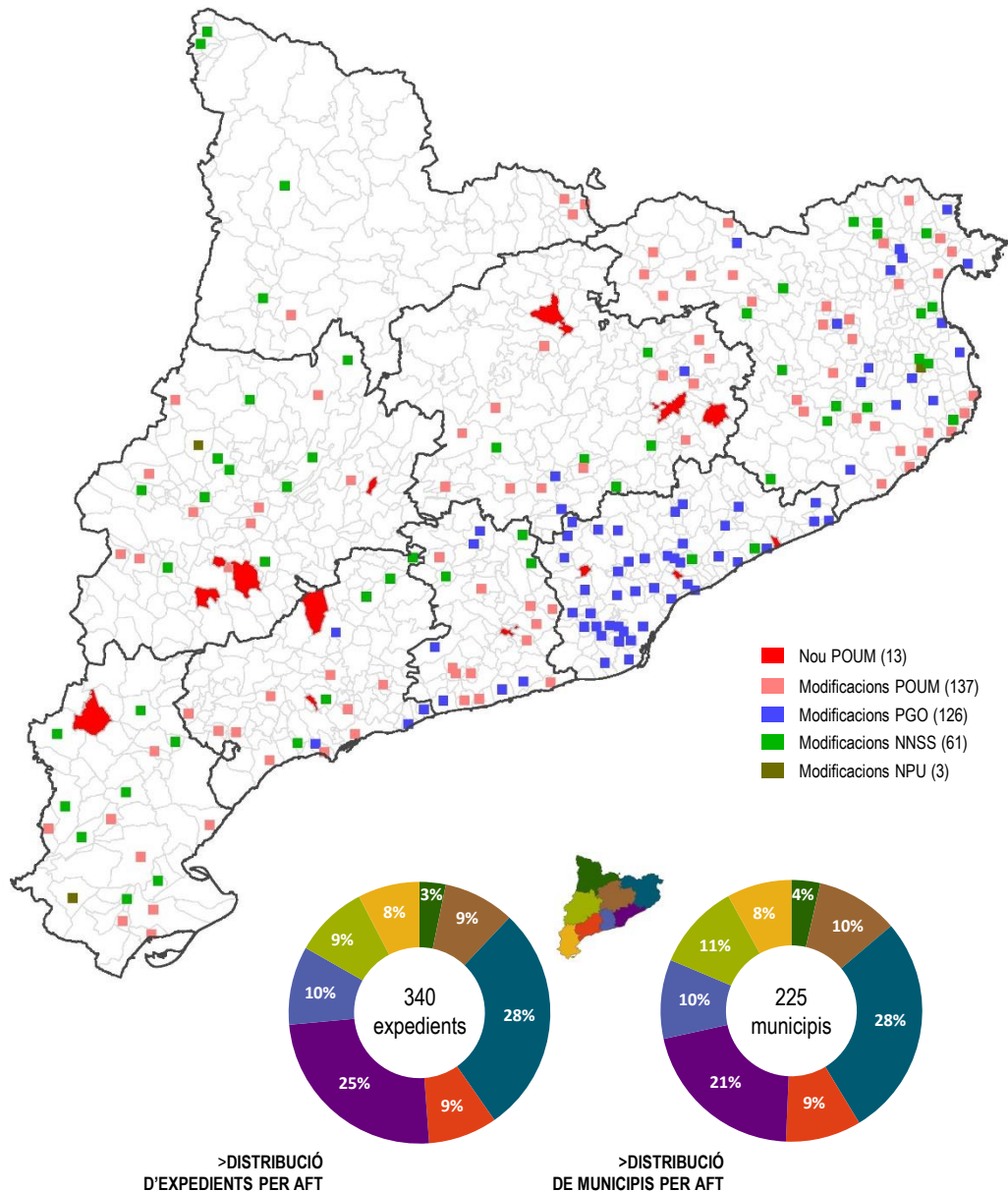
EXPEDIENTS DE PLANEJAMENT GENERAL

L'any 2019 entren en vigor mitjançant la seva publicació al DOGC **340 expedients** de planejament general (el mateix nombre que l'any 2018).

Tenint en compte que hi ha expedients que afecten més d'un municipi i municipis amb més d'un expedient, els 340 expedients de planejament general aprovats al llarg del 2019 afecten **225 municipis**, el 23% del total de municipis de Catalunya. L'any 2018 van ser 234 municipis, un 24% del total.

L'àmbit funcional amb més expedients i més municipis afectats són les Comarques Gironines, amb 96 expedients i 62 municipis. L'àmbit amb el menor nombre d'expedients és l'Alt Pirineu i Aran, amb 11 expedients repartits en 8 municipis.

Si es relaciona el nombre de municipis amb expedients, amb el nombre de municipis compresos en aquell àmbit, a més del de Barcelona amb un 37%, el de Terres de l'Ebre evidència un fort dinamisme, ja més d'un 35% dels municipis tenen expedients.



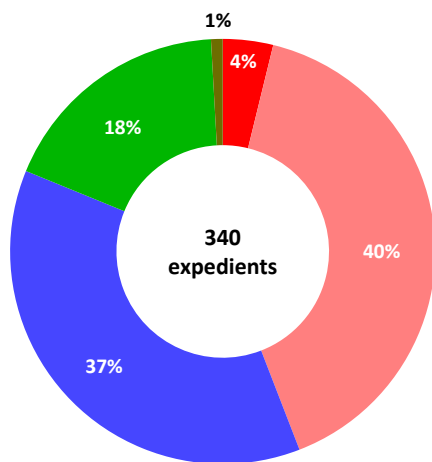
Planejament general 2019						
	EXPEDIENTS	%	MUNICIPIS amb EXPEDIENTS	%	TOTAL MUNICIPIS AFT	% MUNICIPIS de l'AFT amb exp.
APIA	11	3	8	4	77	10
CC	30	9	23	10	144	16
CG	96	28	62	28	208	30
CT	29	9	21	9	118	18
MB	84	25	47	21	127	37
PE	33	10	22	10	72	31
PO	31	9	24	11	149	16
TE	26	8	18	8	52	35
CAT	340	100	225	100	947	24

EXPEDIENTS DE PLANEJAMENT GENERAL

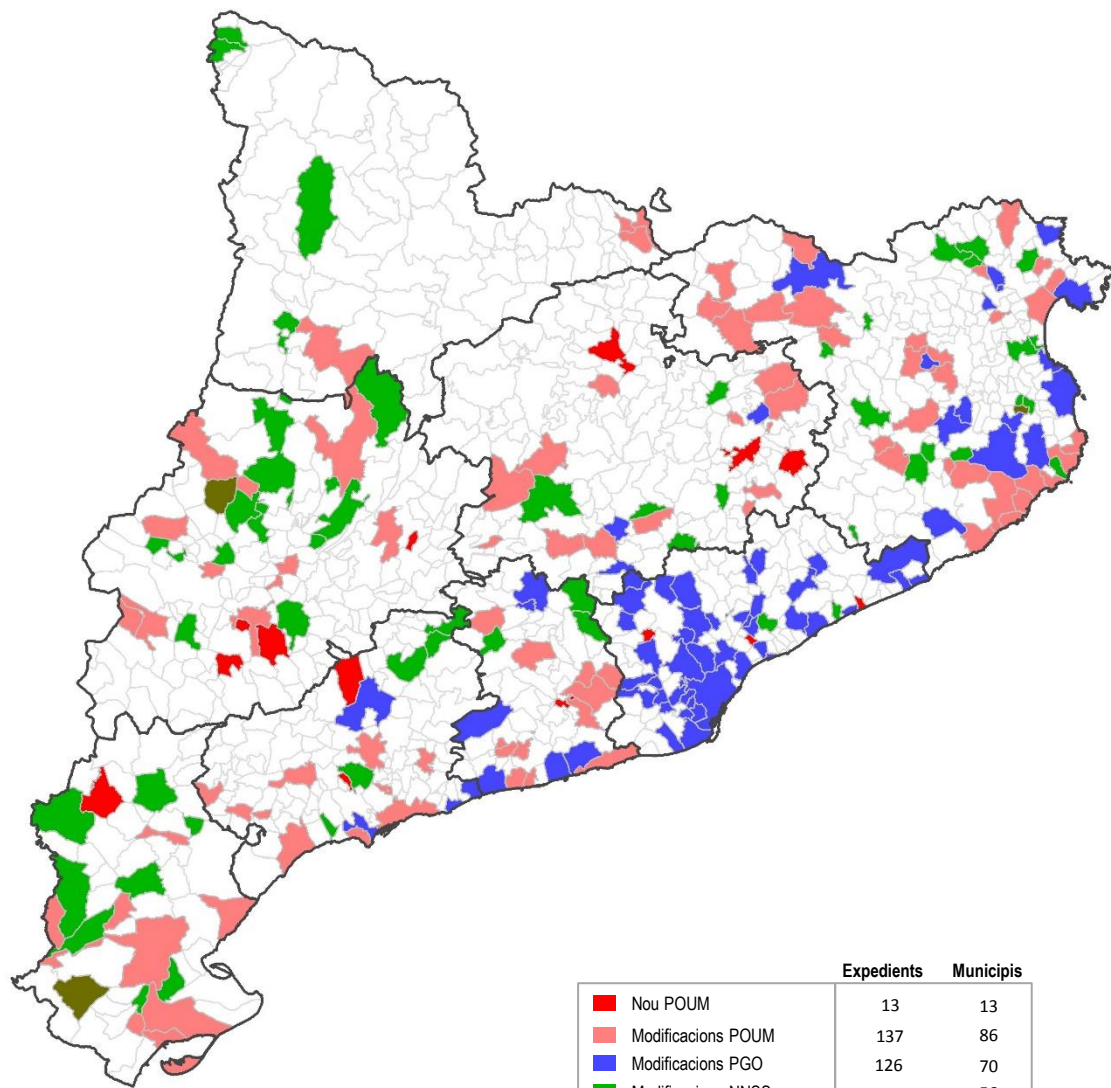
Analitzem els expedients de noves figures i de modificacions. Dels 340 expedients de planejament general que han entrat en vigor l'any 2019, 150 fan referència a Plans d'ordenació urbanística municipal (POUM). D'aquests, 13 expedients són nous POUMS, la resta, 137 expedients, són modificacions de POUMS existents.

Un altre grup nombrós són modificacions de figures de planejament anterior a la llei 2/2002 d'urbanisme: 126 modificacions de Plans generals d'ordenació (PGO) i 61 expedients de modificació de Normes Subsidiàries de Planejament (NNSS).

També hi ha 3 expedients que són modificacions de les Normes de Planejament Urbanístic de municipis amb poca complexitat urbanística.

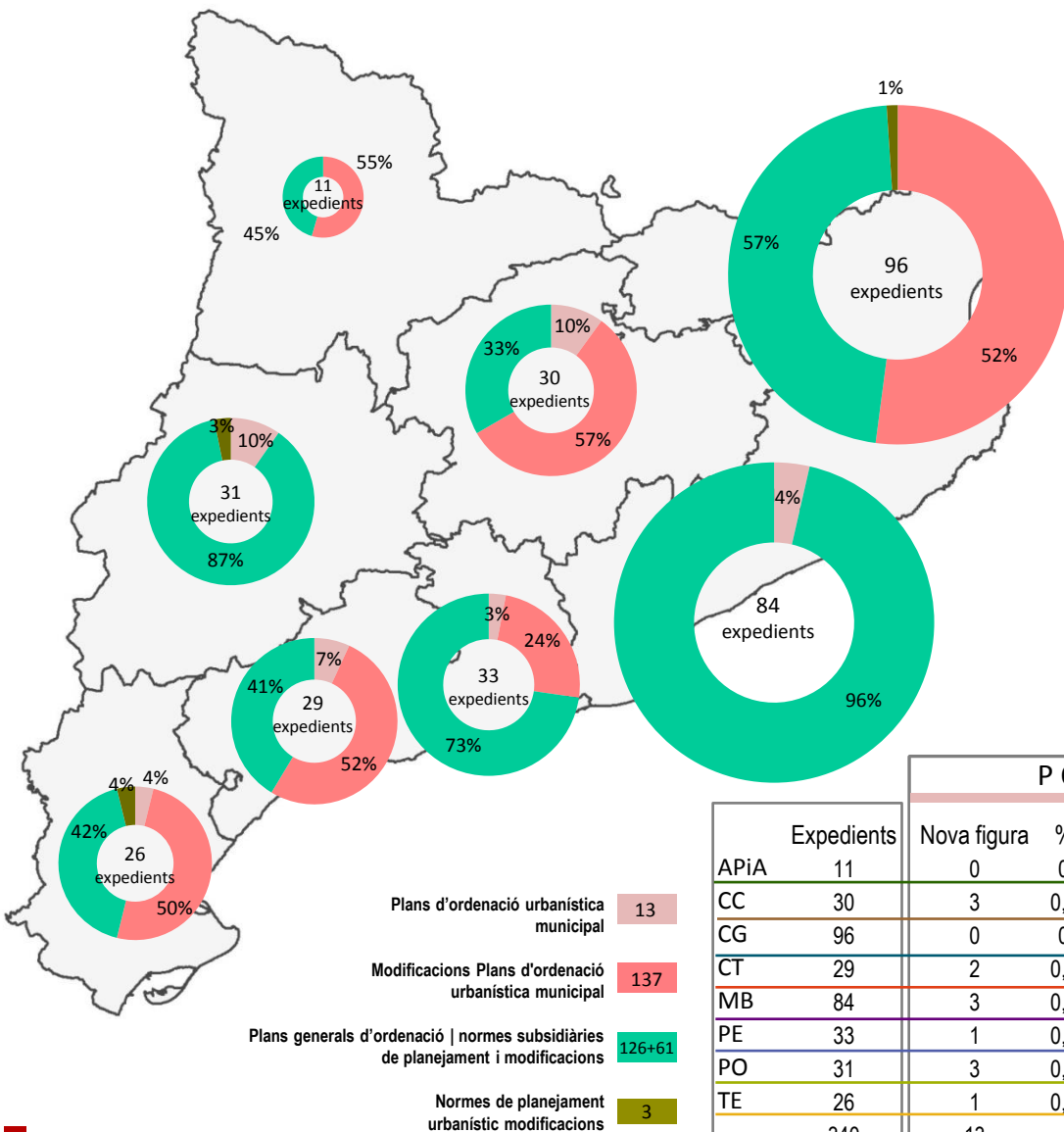


DISTRIBUCIÓ EN
PERCENTATGE DE LES FIGURES



	Expedients	Municipis
■ Nou POUM	13	13
■ Modificacions POUM	137	86
■ Modificacions PGO	126	70
■ Modificacions NNSS	61	56
■ Modificacions NPU	3	3

EXPEDIENTS DE PLANEJAMENT GENERAL MUNICIPAL



Dels **340 expedients** de planejament general municipal aprovats en 2019 el 28% es concentren a les Comarques Gironines amb 96 expedients, i el 24% al Metropolità de Barcelona amb 84 expedients. El Penedès, les Comarques Centrals i Ponent tenen cadascun el 9% d'expedients i el Camp de Tarragona el 8% del total dels expedients.

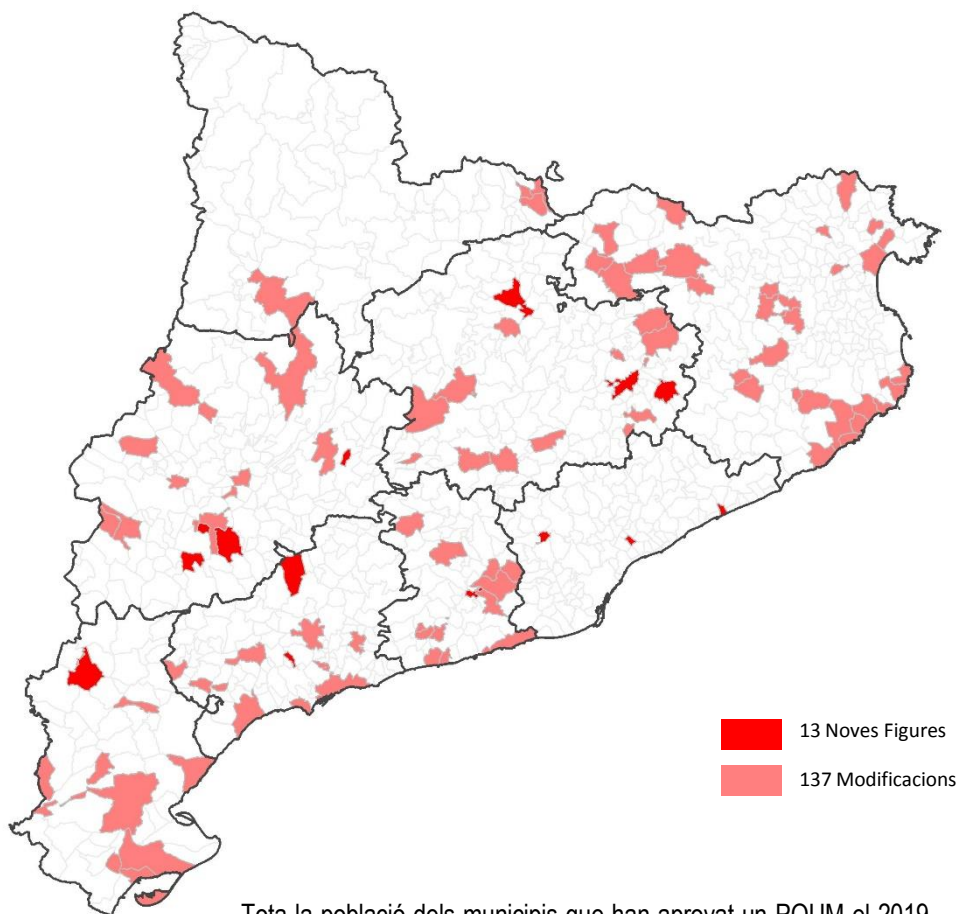
L'any 2019 s'han aprovat 13 nous POUMS, n'hi ha 3 a les Comarques Centrals, a Ponent i al Metropolità de Barcelona, 2 al Camp de Tarragona, i un a les Terres de l'Ebre i al Penedès.

Pel que fa a les modificacions, de les 137 modificacions de POUM moltes es concentren a les Comarques Gironines. Hi ha 126 modificacions de Plans generals d'ordenació urbana i 61 modificacions de Normes Subsidiàries de Planejament, ambdues figures de planejament no adaptades a la llei actual d'urbanisme.

Expedients	POUM				PGO i NNSS				NPU		
	Nova figura	%	Modificacions	%	PGO_Mod	%	NNSS_Mod	%	Mod_NPU	%	
APiA	11	0	0	6	1,8	0	0	5	1,5	0	0
CC	30	3	0,9	17	5	5	1,5	5	1,5	0	0
CG	96	0	0	50	14,7	27	7,9	18	5,3	1	0,3
CT	29	2	0,6	15	4,4	7	2,1	5	1,5	0	0
MB	84	3	0,9	0	0	79	23,2	2	0,6	0	0
PE	33	1	0,3	21	6,2	8	2,4	3	0,9	0	0
PO	31	3	0,9	15	4	0	0	12	3,5	1	0,3
TE	26	1	0,3	13	4	0	0	11	3,2	1	0,3
Total	340	13		137		126		61		3	

3. NOUS POUMs

PLANS D'ORDENACIÓ URBANÍSTICA MUNICIPAL (POUM)



■ 13 Noves Figures
■ 137 Modificacions

Tota la població dels municipis que han aprovat un POUM el 2019 suma **79.480 habitants** i la superfície del territori abastat és de **35.728 ha**. Si la població de Catalunya és de 7.675.217 y la superfície de 3.211.542, el total de municipis que han aprovat POUM representen un **1% de la població** i un **1,1% de la superfície** de tota Catalunya.

Durant l'any 2019 han entrat en vigor 13 Plans d'ordenació urbanística municipal nous, dels municipis de Vic, Cercs i Sant Sadurní d'Osormort a Comarques Centrals; l'Almóster i l'Espluga de Francolí al Camp de Tarragona, Canet de Mar, Santa Maria de Martorelles i Ullastrell a l'Àmbit Metropolità de Barcelona; la Granada al Penedès, l'Albagés, les Borges Blanques i Tarroja de Segarra a Ponent, i Vilalba dels Arcs a les Terres de l'Ebre.

137 expedients són de modificació de POUM vigents. D'aquests 50 es concentren a les Comarques Gironines, 21 al Penedès, 17 a Comarques Centrals 15 al Camp de Tarragona i Ponent, 13 a Terres de l'Ebre i 6 a l'Alt Pirineu i Aran.

Municipis que han aprovat POUM | 2019

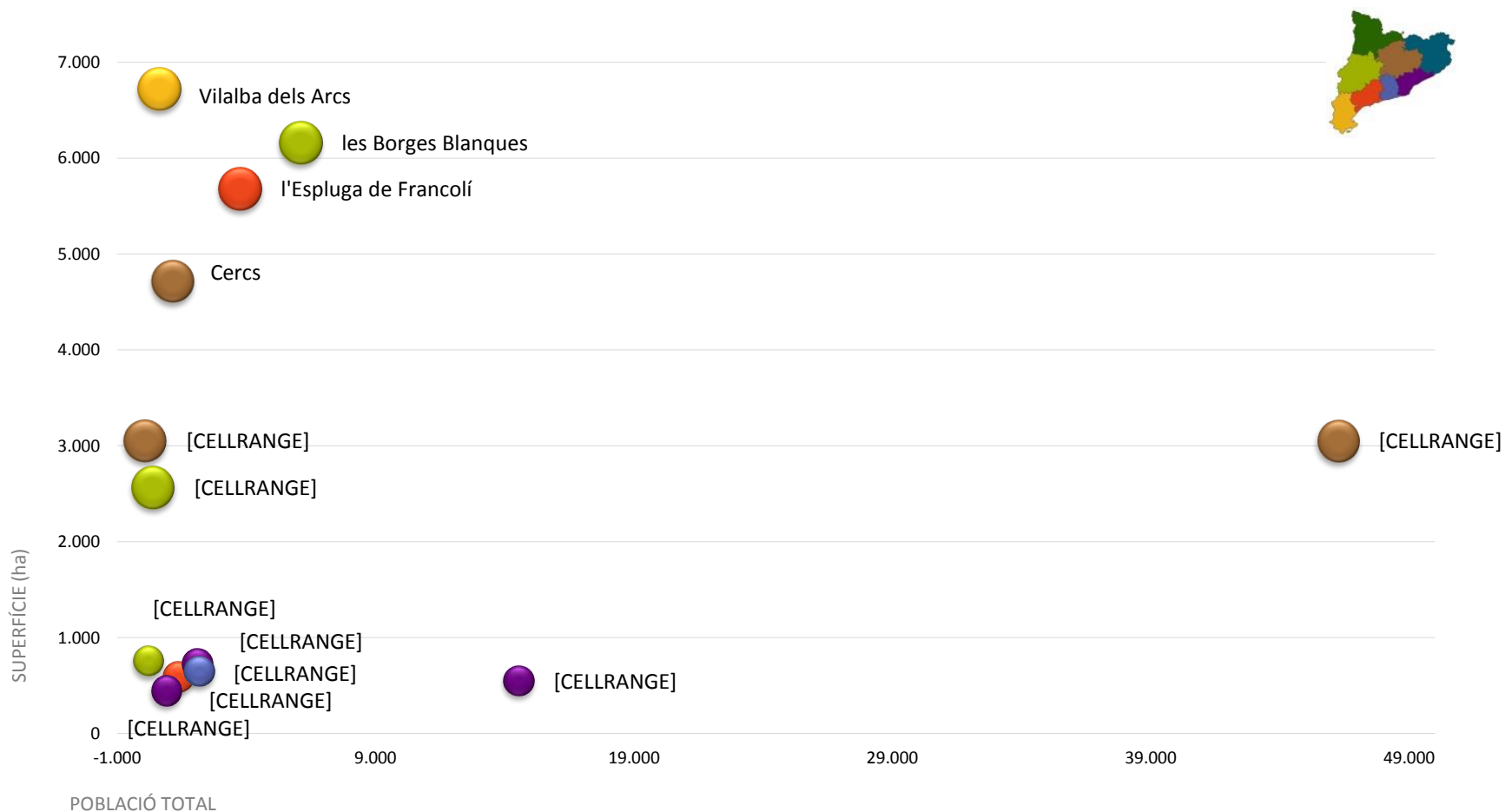
Municipi	AFT	Població 2019	Superfície ha
Cercs	CC	1.145	4.715,5
Sant Sadurní d'Osormort	CC	78	3.060,2
Vic	CC	46.214	3.058,0
Almóster	CT	1.351	595,2
l'Espluga de Francolí	CT	3.755	5.685,4
Canet de Mar	MB	14.526	556,7
Santa Maria de Martorelles	MB	893	448,3
Ullastrell	MB	2.093	731,1
la Granada	PE	2.157	653,2
l'Albagés	PO	369	2.572,8
les Borges Blanques	PO	6.087	6.164,9
Tarroja de Segarra	PO	187	761,5
Vilalba dels Arcs	TE	625	6.725,1

3 | PLANEJAMENT GENERAL MUNICIPAL | POUMS

■ PLANS D'ORDENACIÓ URBANÍSTICA MUNICIPAL TERRITORI | POBLACIÓ

Aquest gràfic representa els municipis amb POUMS aprovats el 2019. En l'eix d'ordenades vertical es representa la superfície de sòl del terme municipal afectat i en l'eix d'abscisses horitzontals la població del municipi que ha aprovat una nova figura de planejament general. En els punts del gràfic el color fa referència a l'àmbit territorial de cada municipi.

Són 13 municipis que tenen entre 78 habitants i poc més de 46 mil habitants, el més extens és Vilalba dels Arcs i el de més població és Vic.



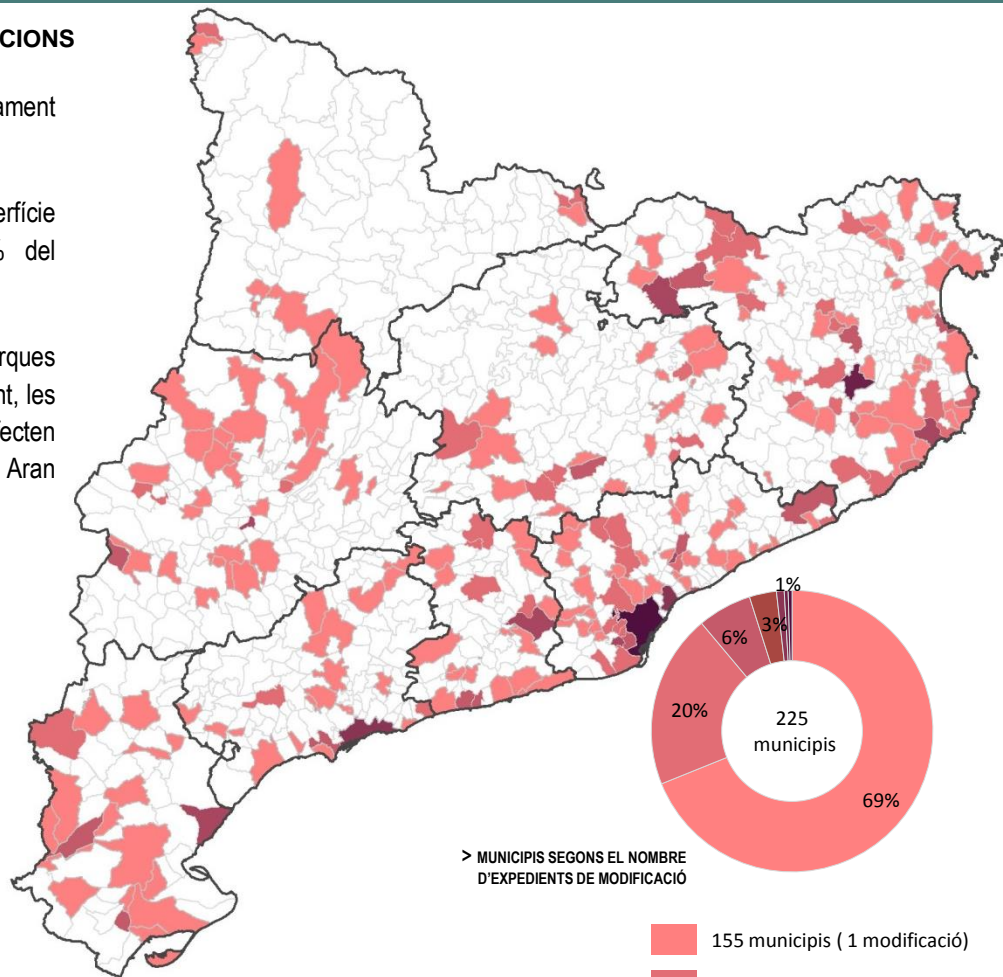
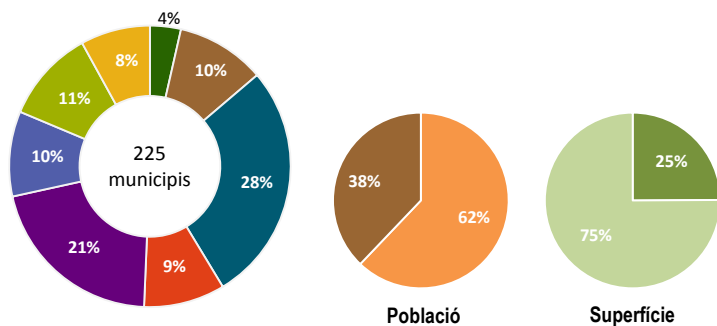
4. PLANEJAMENT GENERAL MUNICIPAL | MODIFICACIONS

EXPEDIENTS DE PLANEJAMENT GENERAL MUNICIPAL | MODIFICACIONS

Durant l'any 2019, han entrat en vigor **327 modificacions** de figures de planejament general. Aquests expedients han afectat **225 municipis**.

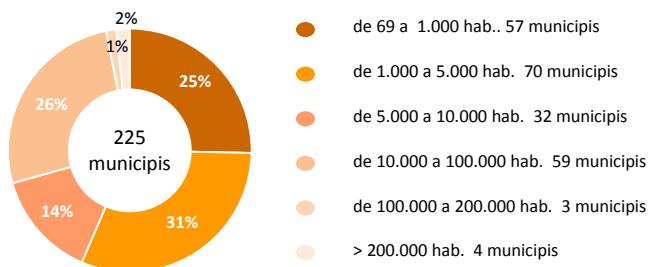
Aquests municipis tenen una població de 4.782.947 habitants i ocupen una superfície de 7.989 km². Això representa un 62% de la població de Catalunya i un 25% del territori.

La majoria de municipis que han tramitat modificacions es troben a les Comarques Gironines (62) i a l'àmbit Metropolità de Barcelona (47). En els àmbits de Ponent, les Comarques Centrals, el Penedès i el Camp de Tarragona, les modificacions afecten 24, 23, 22 i 21 municipis respectivament.. A les Terres de l'Ebre i a l'Alt Pirineu i Aran 18 i 8 municipis han dut a terme modificacions.



Municipis amb modificacions de Planejament general | 2019

El perfil demogràfic més freqüent dels municipis amb modificacions és d'una població d'entre 1.000 i 5.000 habitants correspon al 31%.



INCIDÈNCIA EN ELS MUNICIPIS I ÀMBITS FUNCIONALS

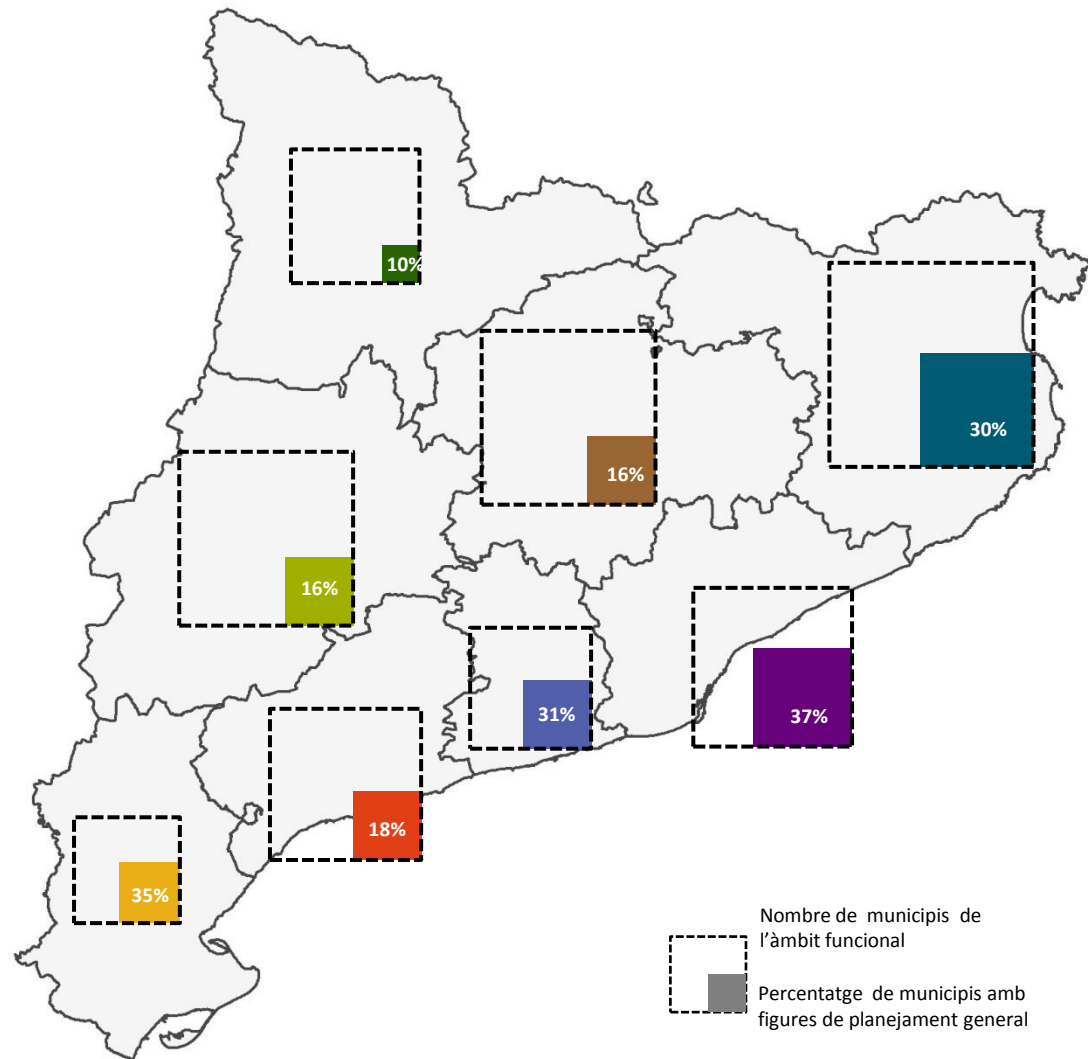
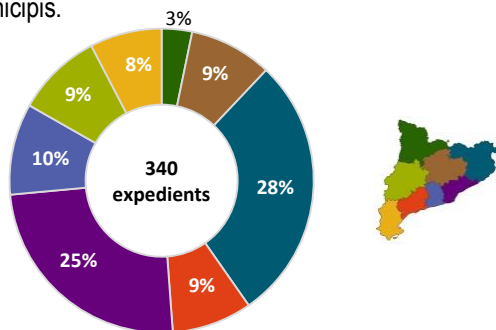
Aquest mapa representa el percentatge de municipis de cada àmbit funcional que han tramitat expedients de planejament general. El quadrat amb color es de dimensió proporcional al nombre de municipis de cada àmbit que han tramitat expedients i el quadrat negre és proporcional al nombre total de municipis de cada àmbit funcional.

Tots els expedients de planejament general són de promoció municipal: encara que la iniciativa d'una modificació sigui privada, no pot avançar si l'ajuntament no l'assumeix com a pròpia.

Així s'evidencia un fort dinamisme urbanístic a l'àmbit Metropolità de Barcelona amb el 37% dels municipis on s'ha tramitat un 25% del total d'expedients i les Terres de l'Ebre on el 35% dels municipis ha aprovat figures de planejament general durant aquest 2019 i on s'ha tramitat un 8% del total d'expedients.

Al Penedès han estat actius un 31% dels municipis, i han tramitat un 10% dels expedients. A les Comarques Gironines ho han estat un 30% dels municipis, i han tramitat un 28% dels expedients.

A la resta d'àmbits les modificacions han afectat entre un 10 i un 18% dels municipis.



> PLANEJAMENT GENERAL 2019

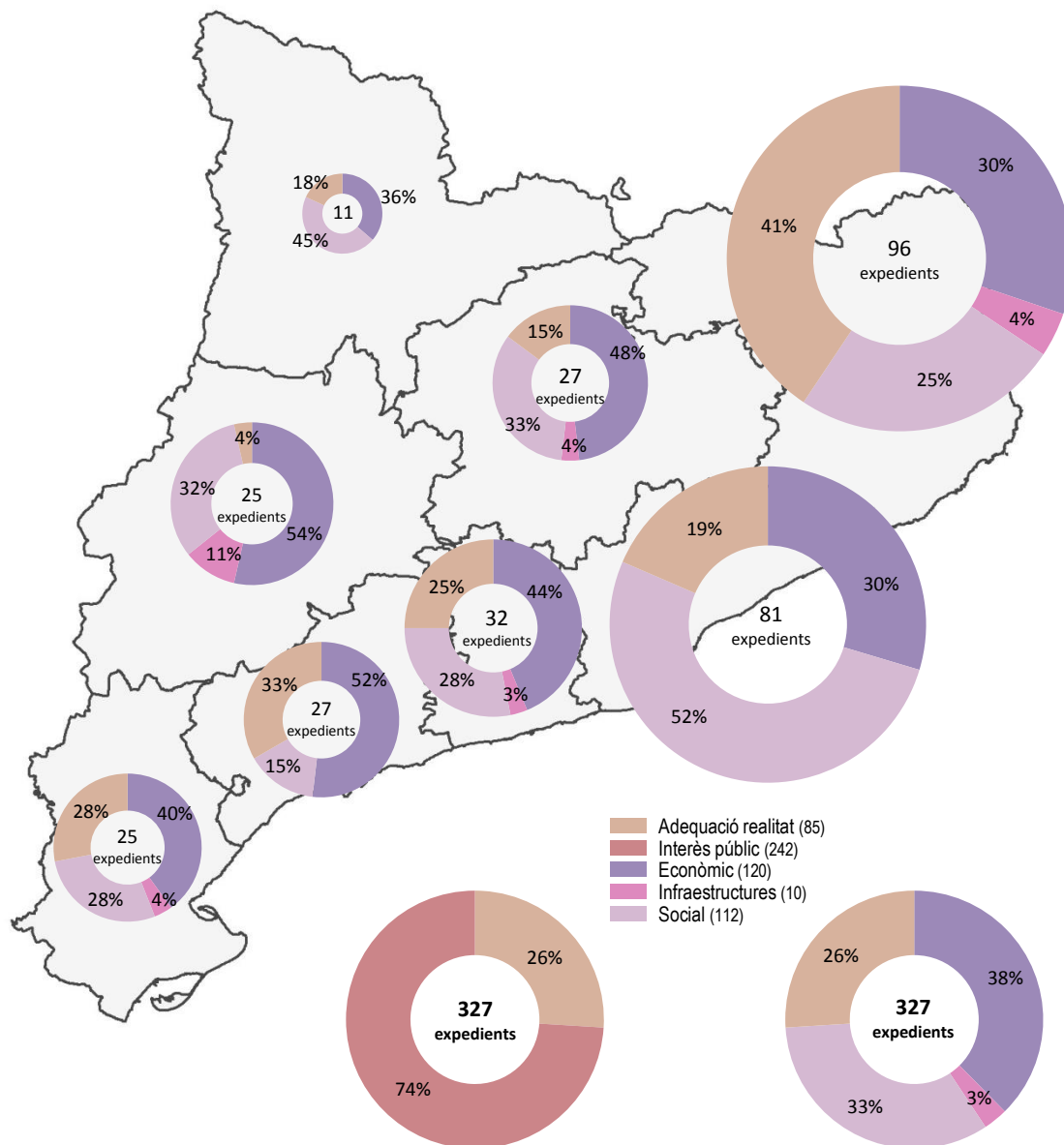
MODIFICACIONS DEL PLANEJAMENT GENERAL. DISTRIBUCIÓ TERRITORIAL

Dels 327 expedients que han suposat una modificació del planejament general vigent 242 comporten una actuació amb una finalitat d'interès públic pel seu de caràcter econòmic o social.

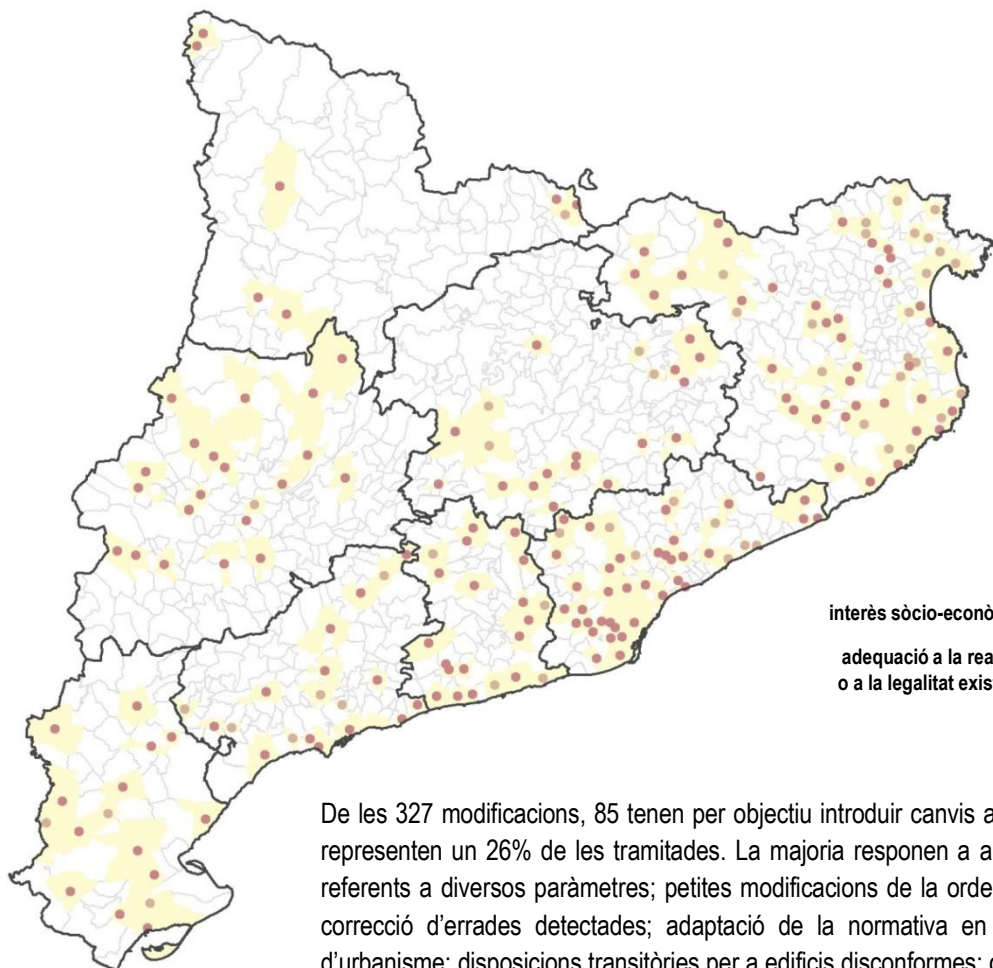
Els 85 expedients restants són modificacions adreçades a millorar l'adequació del planejament a la realitat o a la legalitat, i tenen un abast molt localitzat..

De les 242 modificacions amb una finalitat d'interès públic 123 defineixen millores de caire econòmic, 10 comporten millores a partir de la construcció de noves infraestructures i 109 modificacions responen a millores de tipus social.

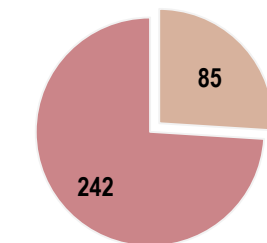
Modificacions planejament general 2019					
	Total	Adequació realitat o legalitat	%	Interès econòmic social	%
APiA	11	2	2	9	11
CC	27	4	5	23	27
CG	96	39	46	57	67
CT	27	9	11	18	21
MB	81	15	18	66	78
PE	32	8	9	24	28
PO	28	1	1	27	32
TE	25	7	8	18	21
Total	327	85	100	242	



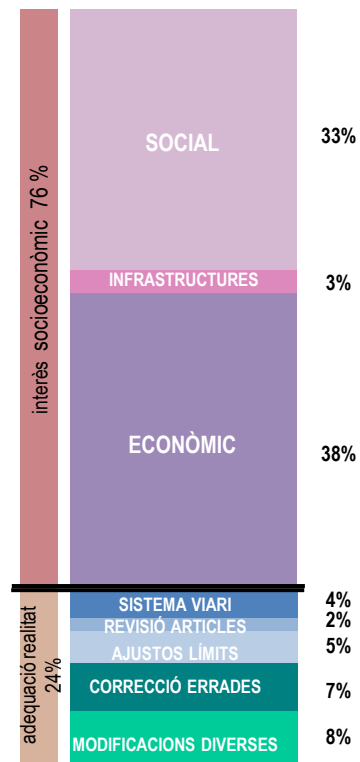
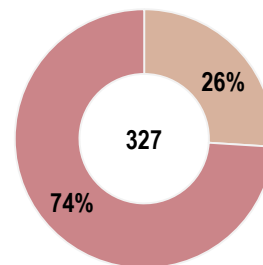
MODIFICACIONS DEL PLANEJAMENT GENERAL. DISTRIBUCIÓ TERRITORIAL



interès socio-econòmic ●
adequació a la realitat o a la legalitat existent ●



>MODIFICACIONS SEGONS OBJECTIU



De les 327 modificacions, 85 tenen per objectiu introduir canvis amb la finalitat de millorar l'adequació a la realitat o a la legalitat existent i representen un 26% de les tramitades. La majoria responen a algun d'aquests objectius: ajustos del redactat de la normativa urbanística referents a diversos paràmetres; petites modificacions de la ordenació de zones i sistemes, ajustos viaris, adaptació a la realitat existent i correcció d'errades detectades; adaptació de la normativa en sòl no urbanitzable a les determinacions de la modificació de la llei d'urbanisme; disposicions transitòries per a edificis disconformes; compliment de sentències; delimitació de polígons d'actuació per facilitar la gestió.

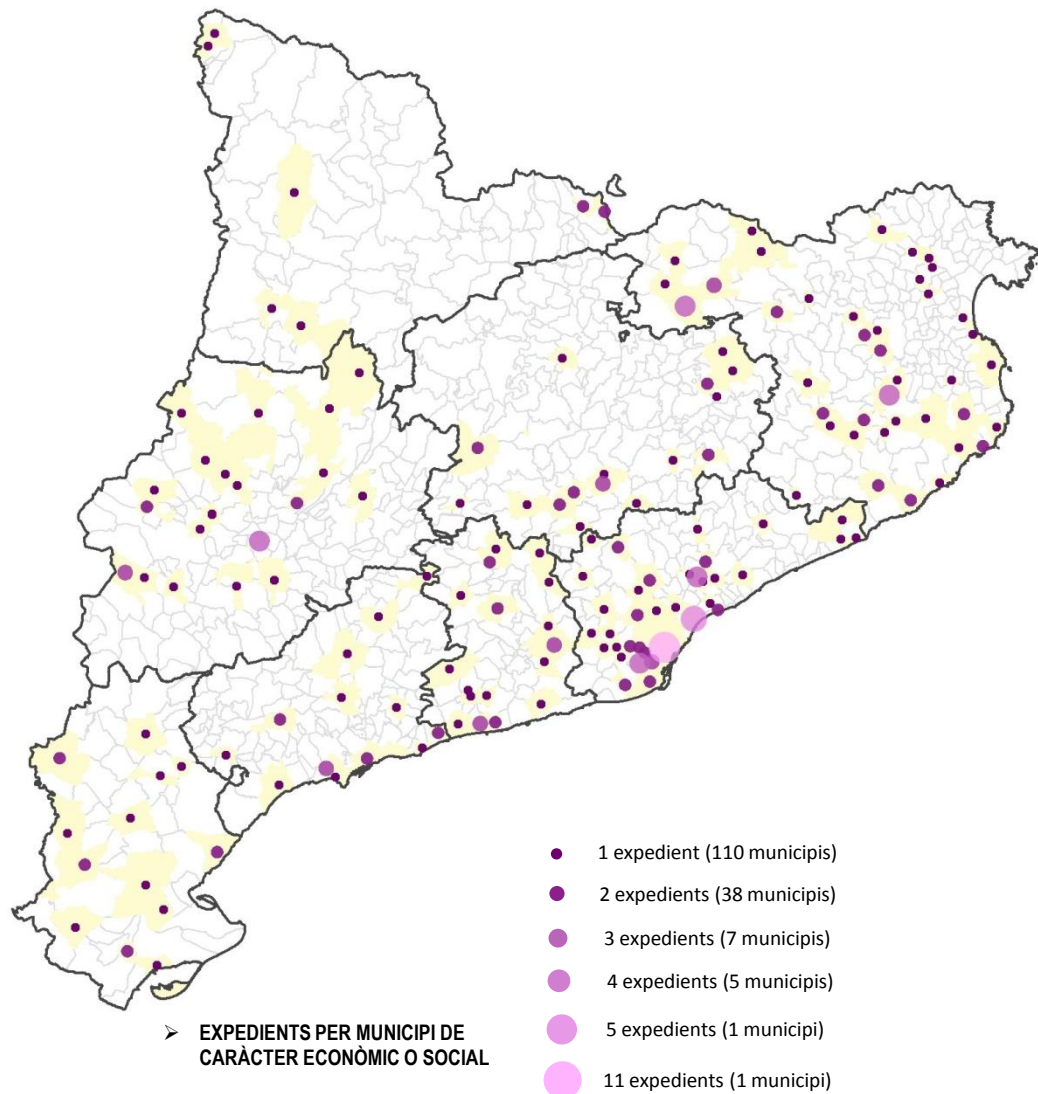
S'emplacen sobretot a les Comarques Gironines on representen el 46% de les modificacions aprovades. A l'àmbit Metropolità són el 18% i al Camp de Tarragona el 11%. S'ha considerat que aquestes modificacions concretes i generalment d'escassa entitat no comporten altres efectes més enllà de l'espai físic que afecten i el seu entorn immediat. El seu interès és bàsicament administratiu de correcció de dades i paràmetres i no es continuen analitzant en el present document.

MODIFICACIONS DE PLANEJAMENT GENERAL AMB UNA FINALITAT D'INTERÈS PÚBLIC DE CARÀCTER ECONÒMIC O SOCIAL.

S'ha considerat actuacions amb interès públic de caràcter social o econòmic aquelles que comporten una millora en la qualitat de vida dels ciutadans com ara són els equipaments i les infraestructures, aquelles que augmenten el parc d'habitatge públic i les que afavoreixen el desenvolupament econòmic.

De les 327 modificacions de planejament general tramitades, **242 expedients** responen a actuacions amb una finalitat d'interès públic de caràcter econòmic o social, que afecten a 162 municipis.

A Barcelona ciutat s'han tramitat 11 d'aquests expedients, a Badalona 5, i 4 a Cornellà de Llobregat, Montmeló, Girona, Ripoll i Mollerussa. S'han tramitat 3 expedients a l'Hospitalet de Llobregat, Subirats, Sant Joan de les Abadesses, Soses, Calafell i Vila-seca. Un grup de 38 municipis han tramitat 2 expedients i 110 municipis (67% del total) n'han tramitat un de sol.



	NOMBRE Expedients	%
INTERÈS ECONÒMIC	120	50
INTERÈS SOCIAL	112	46
INFRASTRUCTURES	10	4
	242	100

4 | PLANEJAMENT GENERAL | MODIFICACIONS

MODIFICACIONS DEL PLANEJAMENT GENERAL AMB UNA FINALITAT D'INTERÈS PÚBLIC DE CARÀCTER ECONÒMIC O SOCIAL.

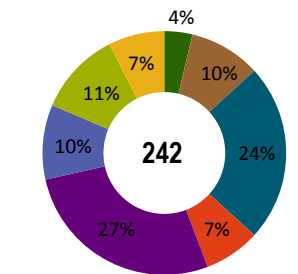
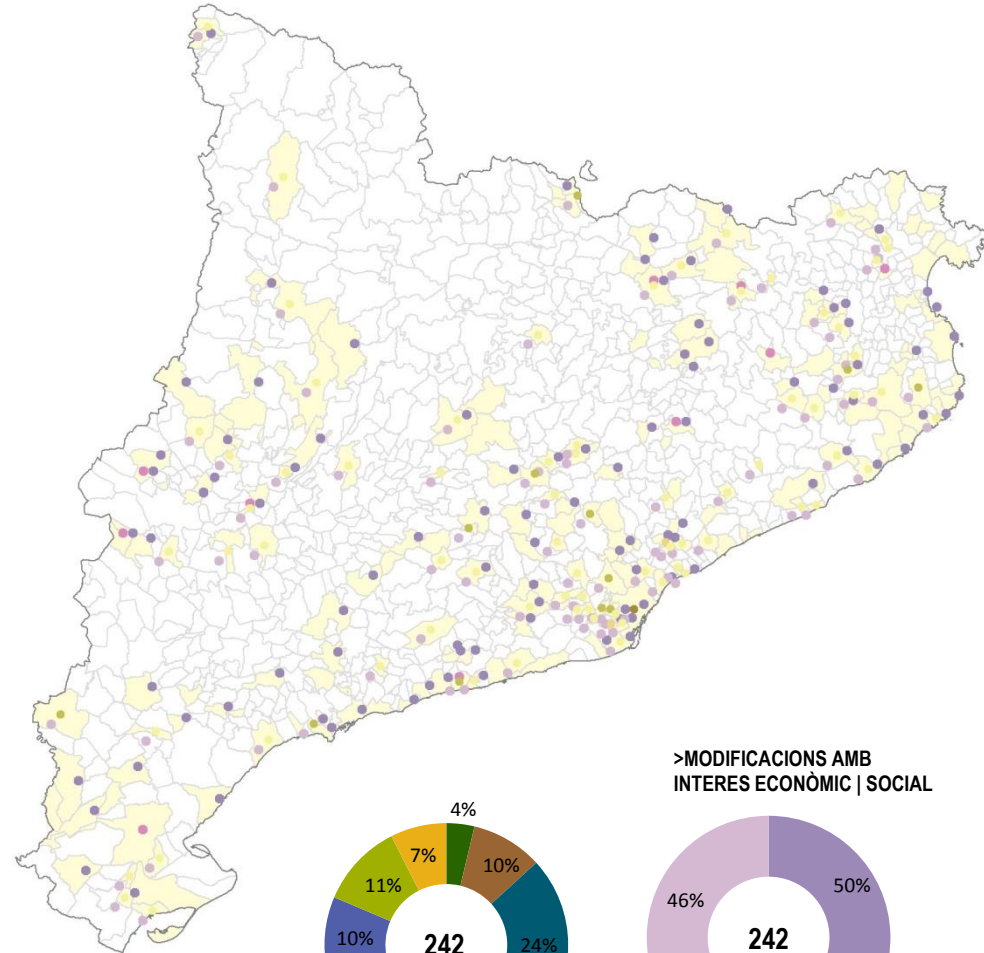
Dels 327 expedients que han suposat una modificació del planejament general vigent, 242 expedients comporten una actuació amb una finalitat d'interès públic de caràcter econòmic o social.

Dins aquest grup 120 defineixen millores de caire **econòmic**, 10 faciliten la construcció de noves **infraestructures** i 112 modificacions es fonamenten en millores de caire **social**.

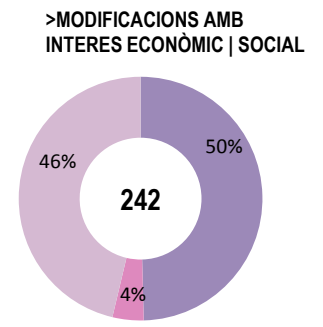
	Econòmic	Infraestructures	Social	Total
APiA	4	0	5	9
CC	13	1	9	23
CG	29	4	24	57
CT	14	0	4	18
MB	22	0	44	66
PE	13	1	10	23
PO	15	3	9	27
TE	10	1	7	18
Total	120	10	112	242

Per àmbits funcionals, les comarques Gironines recullen més modificacions amb interès econòmic, concretament 29, a continuació l'Àmbit Metropolità de Barcelona amb 22 expedients, la resta d'àmbits tenen entre 15 i 4 expedients.

De les modificacions amb interès social és l'Àmbit Metropolità de Barcelona el que presenta més expedients, principalment fan referència a equipaments.



>MODIFICACIONS AMB INTERES ECONÒMIC | SOCIAL SEGONS AFT



■ Interès econòmic (120)
■ Infraestructures (10)
■ Interès social (112)

MODIFICACIONS DEL PLANEJAMENT GENERAL. INTERES ECONÒMIC

L'anàlisi en detall de les 120 actuacions que persegueixen un desenvolupament econòmic evidencia que les destinades a la promoció d'habitatges són les més nombroses.

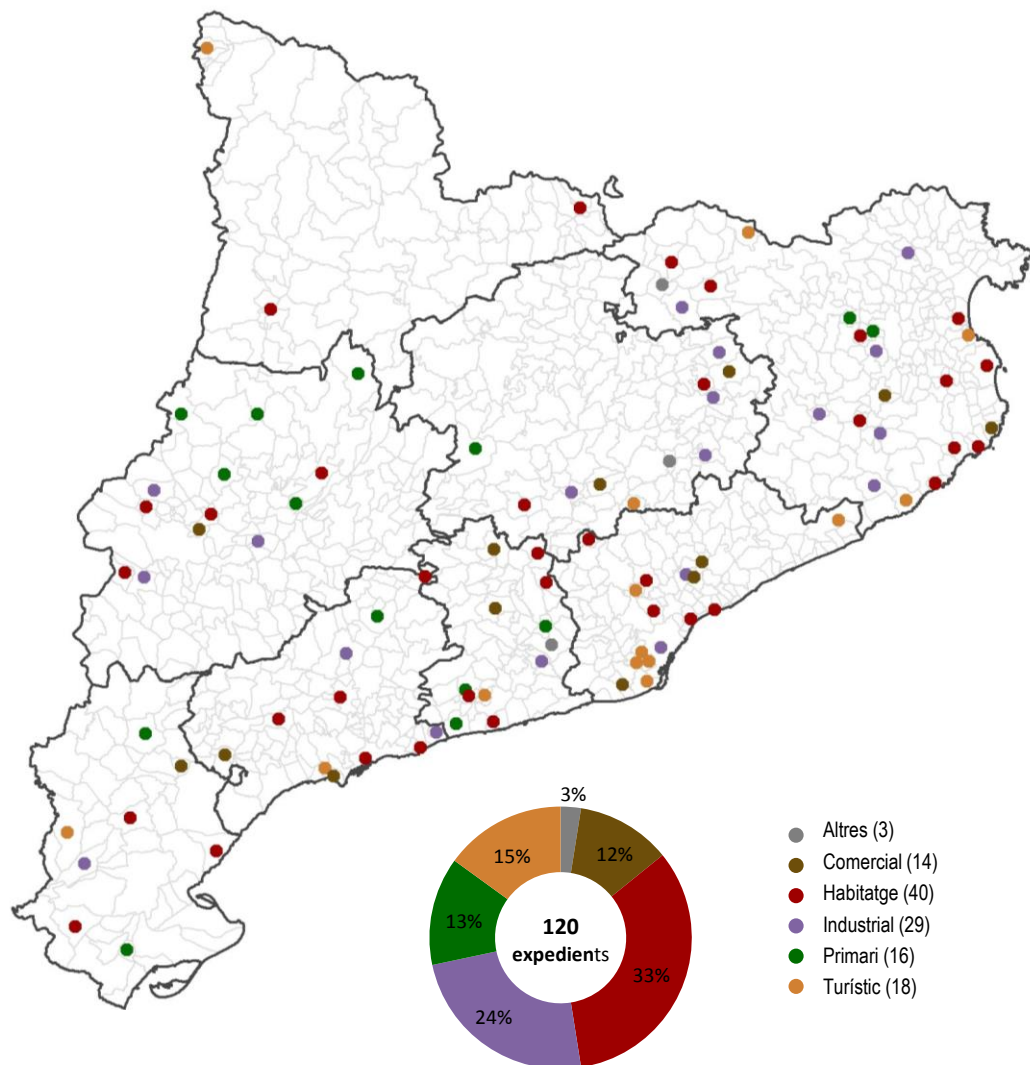
Territorialment estan repartides per 99 municipis, 29 municipis situats a les Comarques Gironines, 25 a l'Àmbit Metropolità de Barcelona, i 15 a Ponent, seguit del Penedès i el Camp de Tarragona amb 14 municipis respectivament, les Comarques Centrals 13, les Terres de l'Ebre 10 i l'Alt Pirineu i Aran amb 4 municipis.

El 61% dels municipis tenen un únic expedient de modificació amb interès econòmic. Hi ha 22 municipis que en tenen dos, i Badalona en té 4 expedients.

És remarcable el dinamisme industrial de les Comarques Centrals que presenten 9 expedients per a la millora industrial i logística, seguit de 3 expedients comercials a Calders i a l'Esquirol. A Manlleu i Rajadell tenen dos expedients d'habitatge, a Pinós un del sector primari que fa referència a construccions ramaderes i a Granera un expedient turístic per admetre un càmping.

Les propostes de promoció del sector primari acostumen a ser de regulació de les activitats ramaderes, per facilitar ampliacions de granges preexistents, o precisar paràmetres com volumetria o distàncies entre naus.

Les modificacions de dinamització del sector turístic comprenen tant noves propostes de turisme rural i de càmpings com d'establiments hotelers.

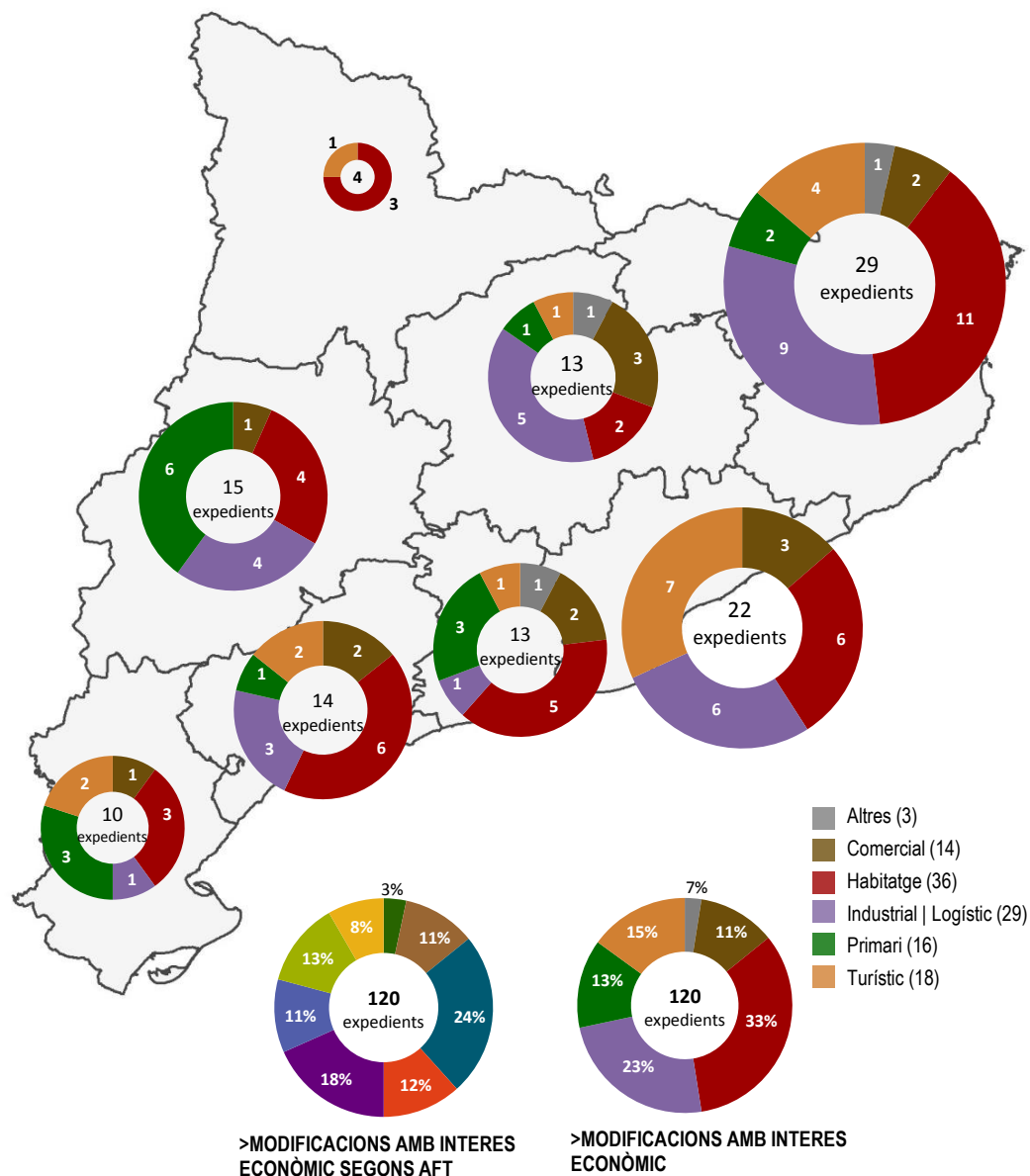


>MODIFICACIONS AMB INTERÈS ECONÒMIC

MODIFICACIONS DEL PLANEJAMENT GENERAL. INTERES ECONÒMIC

Dels 327 expedients de modificació del planejament general tramitats al llarg del darrer any **120** tenen per objectiu **la promoció econòmica**, i **10 són per millorar les infraestructures**.

- 3 expedients de naturalesa diversa han estat categoritzats com a "altres".
- 14 amb finalitat **comercial**, mitjançant modificació de normatives per ampliar el ventall d'usos o fer possible l'ampliació o bé la implantació d'edificacions comercials.
- 34 estan relacionats amb **increment de l'ús residencial privat**, ja sigui amb modificacions de paràmetres de sectors residencials o amb la supressió de l'obligació de fer reserva d'habitatge protegit.
- 29 amb voluntat de millora en l'**activitat industrial o logística** ja sigui mitjançant la classificació de nous sectors urbanitzables industrials, la modificació de normatives per ampliar els usos admesos o l'adequació de paràmetres a necessitats concretes.
- 16 expedients estan relacionats amb l'**explotació primària dels recursos naturals** i amplien les possibilitats d'edificar construccions agrícoles o ramaderes en sòl no urbanitzable.
- 18 expedients estan relacionats amb una **finalitat turística**, com ara possibilitar la implantació de càmpings i altres usos turístics, o bé precisar paràmetres per facilitar la implantació d'usos hotelers.



MODIFICACIONS DEL PLANEJAMENT GENERAL. INTERES SOCIAL

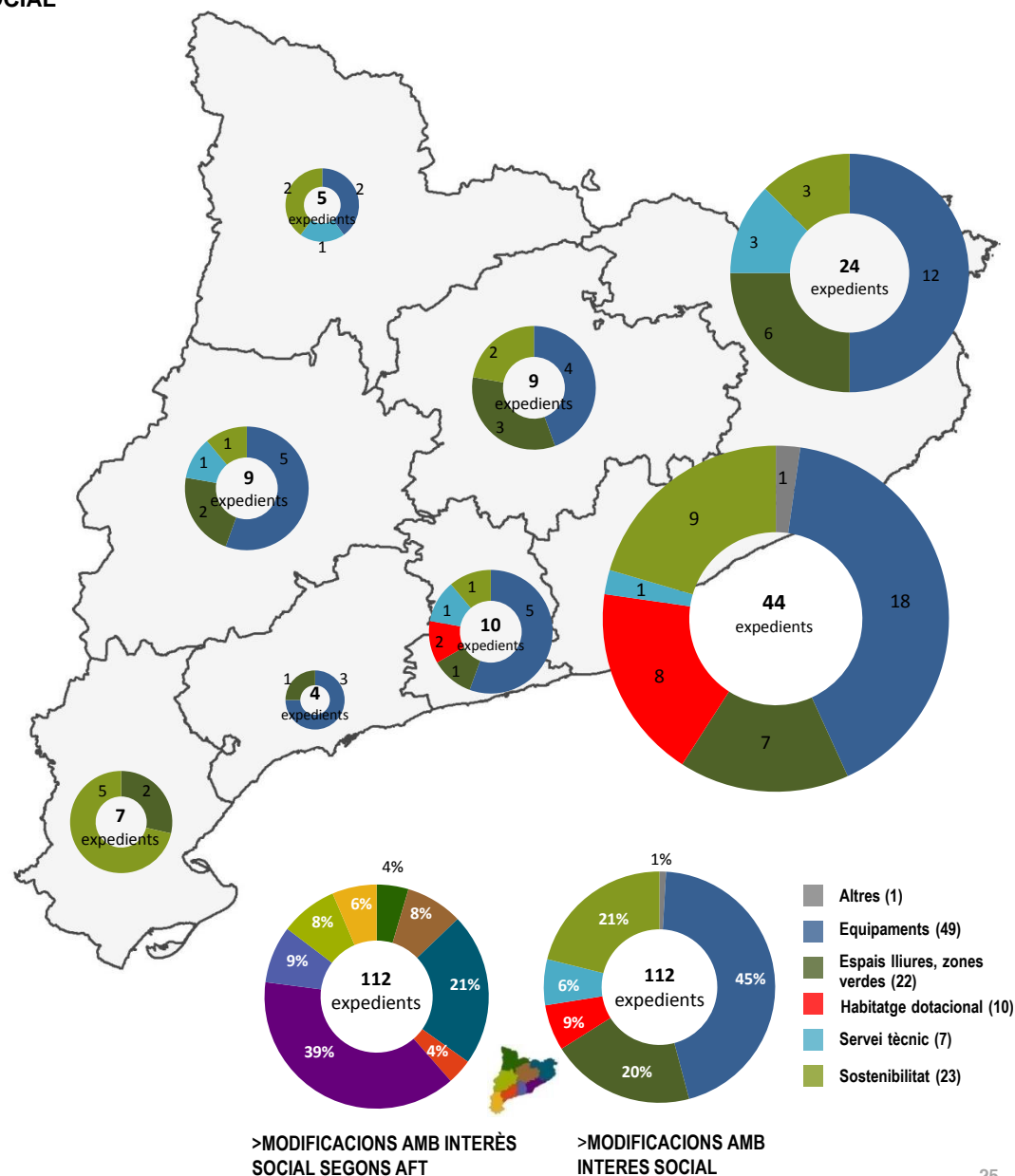
112 expedients de modificació del planejament general tramitats al llarg del 2019 tenen per objectiu introduir un canvi per tal d' assolir una millora en els **serveis a la comunitat**.

- **49** modificacions proposen la millora de la **dotació d'equipaments**. Sovint fan referència a l'assignació d'usos o la modificació de paràmetres per possibilitar la implantació d'equipaments culturals, esportius, sanitaris i assistencials, funeraris, aparcaments, etc..
- **10** expedients tenen per objectiu modificar les condicions per possibilitar la **implantació d'habitatge dotacional públic** o per incrementar la proporció d'habitatge protegit.
- **22** modificacions fan referència a millora de la **sostenibilitat urbana i mediambiental** relacionades amb augmentar espais oberts entre finques, actuacions de millora del paisatge urbà i desclassificació de sectors urbanitzables industrials.

Sostenibilitat urbana. Modificació per a la consolidació de la façana perimetral al nucli amb tipologies residencials tradicionals



>Modificació puntual de les Normes Subsidiàries a l'àmbit de la Pobleta de Bellvei. La Torre de Cabdella



MODIFICACIONS DEL PLANEJAMENT GENERAL. INTERES SOCIAL

L'anàlisi en detall de les 112 actuacions, repartides per 85 municipis, que persegueixen un desenvolupament social, evidencia que les destinades a la dotació o definició d'equipaments són les més abundants.

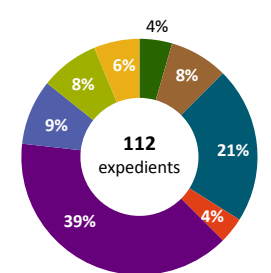
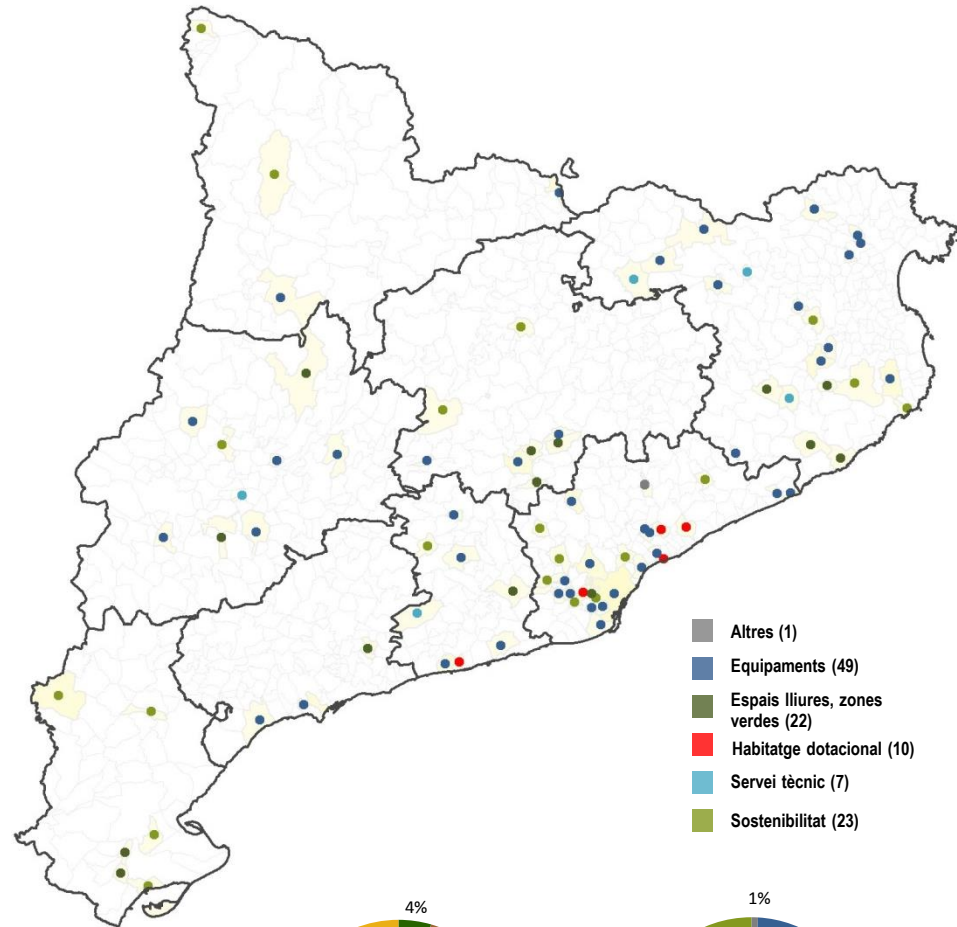
Hi ha 44 modificacions a l'Àmbit Metropolità de Barcelona, 24 a les Comarques Gironines, 10 al Penedès, 9 al Camp de Tarragona i a Ponent. A les Terres de l'Ebre n'hi ha 7, a l'Alt Pirineu i Aran 5 i al Camp de Tarragona 4 modificacions.

El 85 % dels municipis -73- tenen un únic expedient de modificació amb interès social. El 14% -12- en tenen dos i els municipis amb més modificacions són Cornellà de Llobregat amb 3 expedients i Barcelona amb 11.

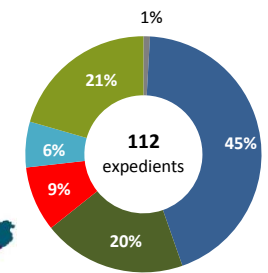
En el municipi de Cornellà de Llobregat els 3 expedients són referits a millores en equipaments, nous habitatges protegits i zones verdes per millorar la sostenibilitat urbana.

Exemples concrets d'aquet tipus de modificacions són

- Creació o millora d'equipament comunitari.
- Millora de l'accessibilitat dels edificis residencials existents regulant la instal·lació d'ascensors i altres elements amb l'objecte de suprimir barreres arquitectòniques.
- Increment de l'habitatge dotacional.
- Admissió d'edificacions i activitats relacionades amb el lleure i l'esbarjo, en zones qualificades com a sòl rústic protegit.
- Admissió de l'ús de sala de vetlles en sòl urbà residencial.
- Incloure l'ús esportiu i nous espais lliures en sòls qualificats de zona industrial.
- Reordenació d'una zona de transformació a equipaments.
- Admissió de centres de culte religiosos.
- Millora de la vialitat, recomposició dels espais lliures i les edificacions d'un àmbit.
- Qualificació de terrenys com a serveis tècnics, per possibilitar la implantació de nous centres de transformació de la xarxa elèctrica i punts de recollida selectiva de brossa.

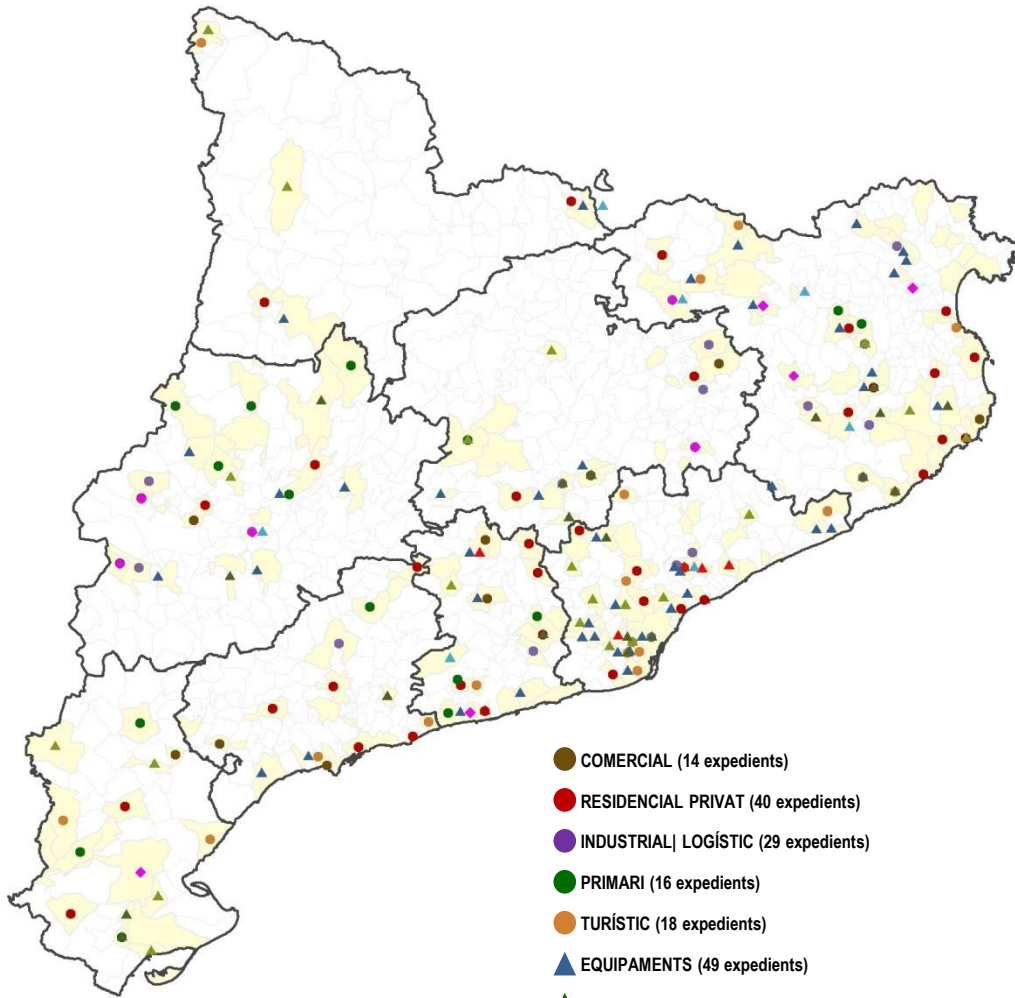


>MODIFICACIONS AMB INTERES SOCIAL SEGONS AFT

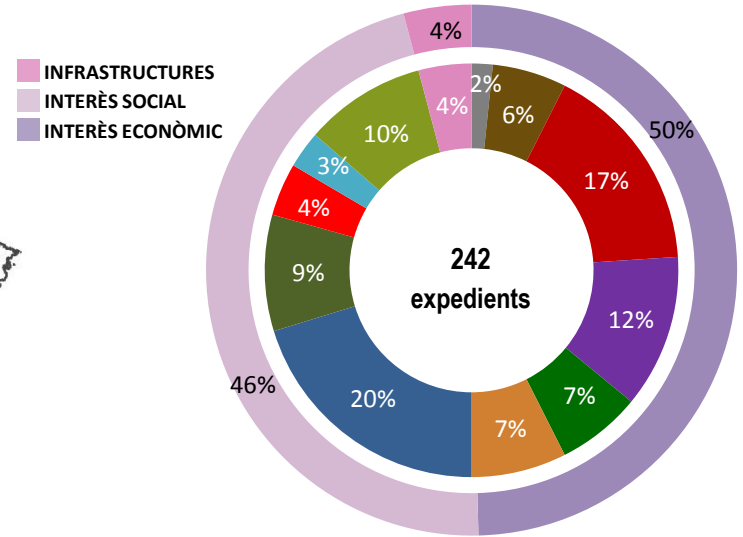


>MODIFICACIONS AMB INTERES SOCIAL

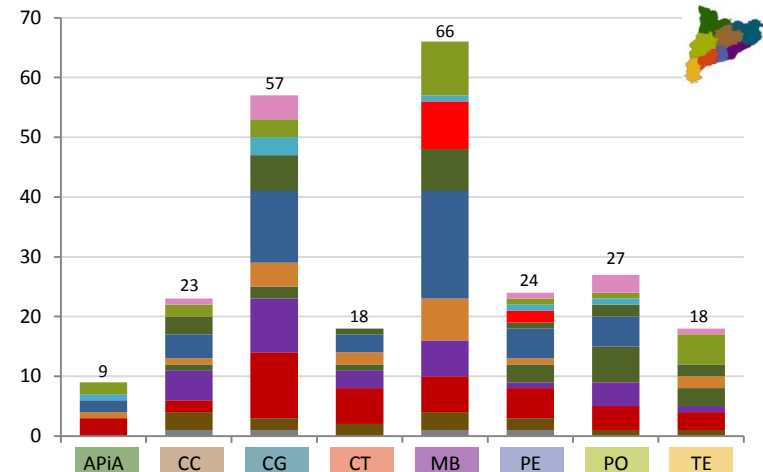
MODIFICACIONS DEL PLANEJAMENT GENERAL. RESUM



- COMERCIAL (14 expedients)
- RESIDENCIAL PRIVAT (40 expedients)
- INDUSTRIAL | LOGÍSTIC (29 expedients)
- PRIMARI (16 expedients)
- TURÍSTIC (18 expedients)
- ▲ EQUIPAMENTS (49 expedients)
- ▲ ESPAIS LLIURES, ZONES VERDES (21 expedients)
- ▲ HABITATGE PÚBLIC | DOTACIONAL (10 expedients)
- ▲ SERVEI TÈCNIC (7 expedients)
- ▲ SOSTENIBILITAT (24 expedients)
- ◆ INFRASTRUCTURES (10 expedients)



>MODIFICACIONS AMB INTERES ECONÒMIC | SOCIAL TIPOLOGIA



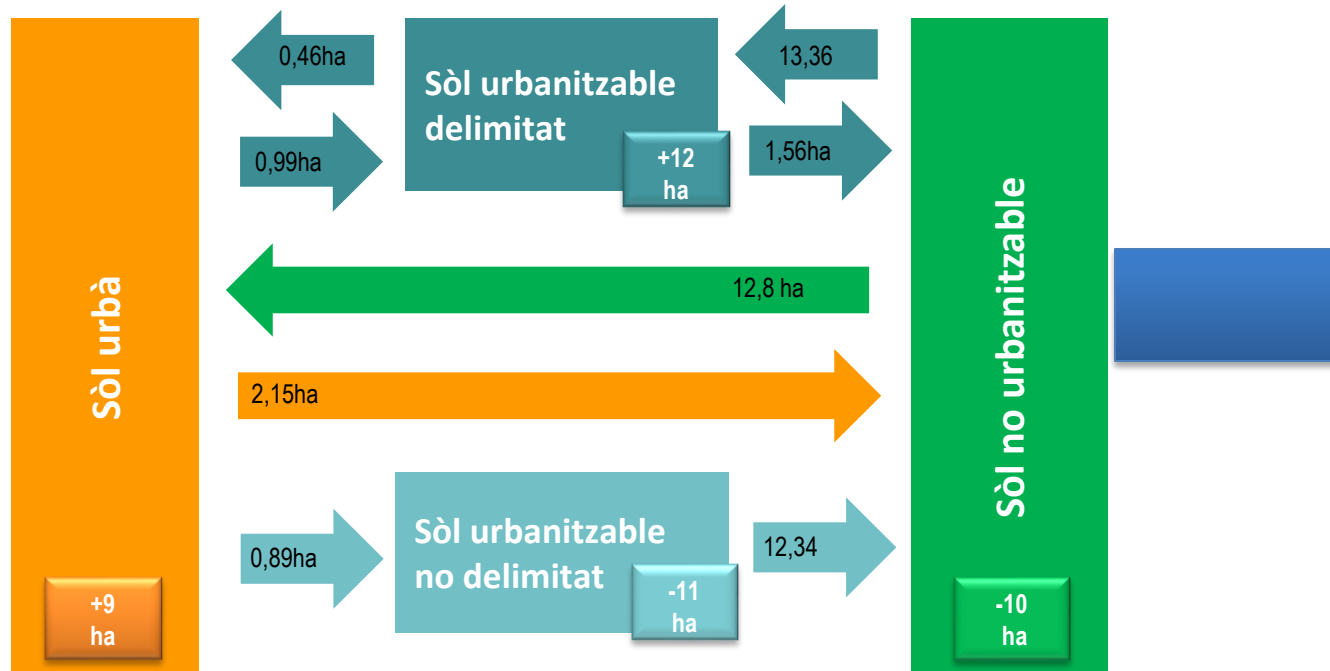
■ CANVIS EN LA CLASSIFICACIÓ DEL SÒL

Dels 327 expedients de modificació del planejament general tramitats, només **13 expedients** (el 3%) han comportat **canvis en la classificació del sòl**.

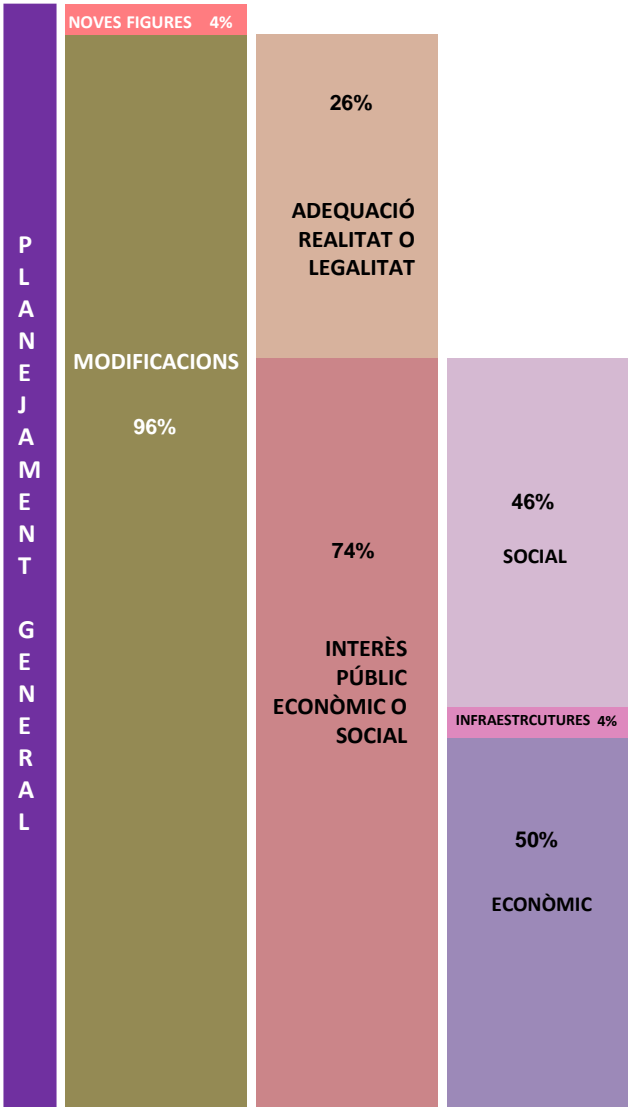
Es passa de sòl no urbanitzable a sòl urbà en 5 modificacions amb un total de 12,8 ha. La major part a Vacarisses (11,6 ha) amb modificacions diverses d'adequació a la realitat de les urbanitzacions. La resta d'interès econòmic, en el cas del municipi de Calders de caràcter comercial (0,10ha), d'habitatge al Bruc (0,47ha), Industrial al municipi de Montblanc (0,49ha) i amb finalitat turística Sant Joan de les Abadesses (0,07ha).

Des del sòl urbà, s'han tramitat 3 modificacions amb un total de 2,15 ha que passen a sòl no urbanitzable. A Ripoll per desclassificar 1,3 ha de sòl destinat a activitat econòmica, a Talam amb 0,69 ha destinat a habitatge i a Camprodon amb 0,14 ha destinades a equipament.

En total, els canvis de règim de sòl afecten **42,8 ha**. El sòl urbà ha augmentat en 9ha i ha disminuït en 10ha el sòl no urbanitzable.



MODIFICACIONS DE PLANEJAMENT GENERAL. RESUM



L'any 2019 entren en vigor mitjançant la seva publicació al DOGC **340 expedients** de planejament general (el mateix nombre que l'any 2018).

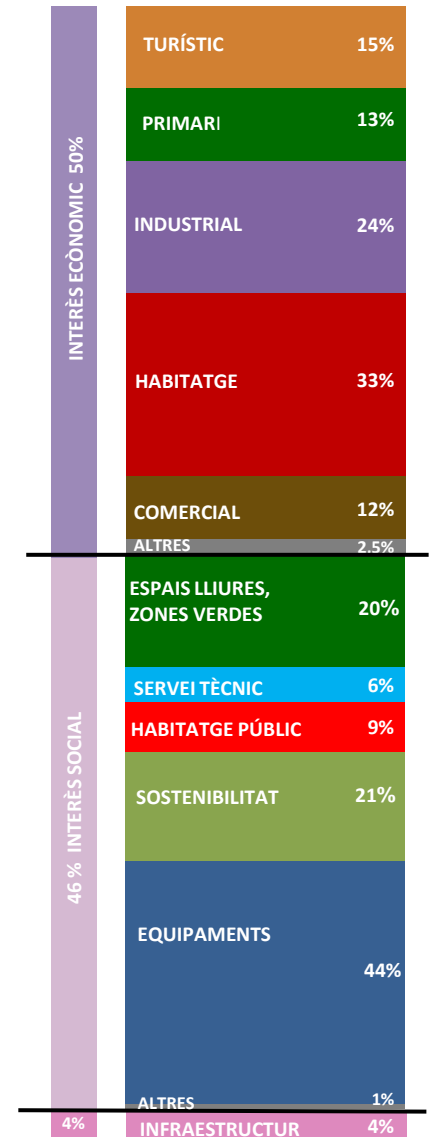
13 expedients corresponen a l'aprovació de noves figures de planejament (13 POUMS)

La majoria d'expedients responen a modificacions, ja siguin de POUM (108) de Plans Generals d'Ordenació (155) de Normes Subsidiàries de Planejament (NNSS) (61) i de Normes de Planejament Urbanístic (NPU) (3).

De les 327 modificacions del planejament general que han entrat en vigor, 85 són per millorar l'adequació del planejament a la realitat o a la legalitat i 242 han comportat una actuació amb una finalitat d'interès públic de caràcter econòmic o social.

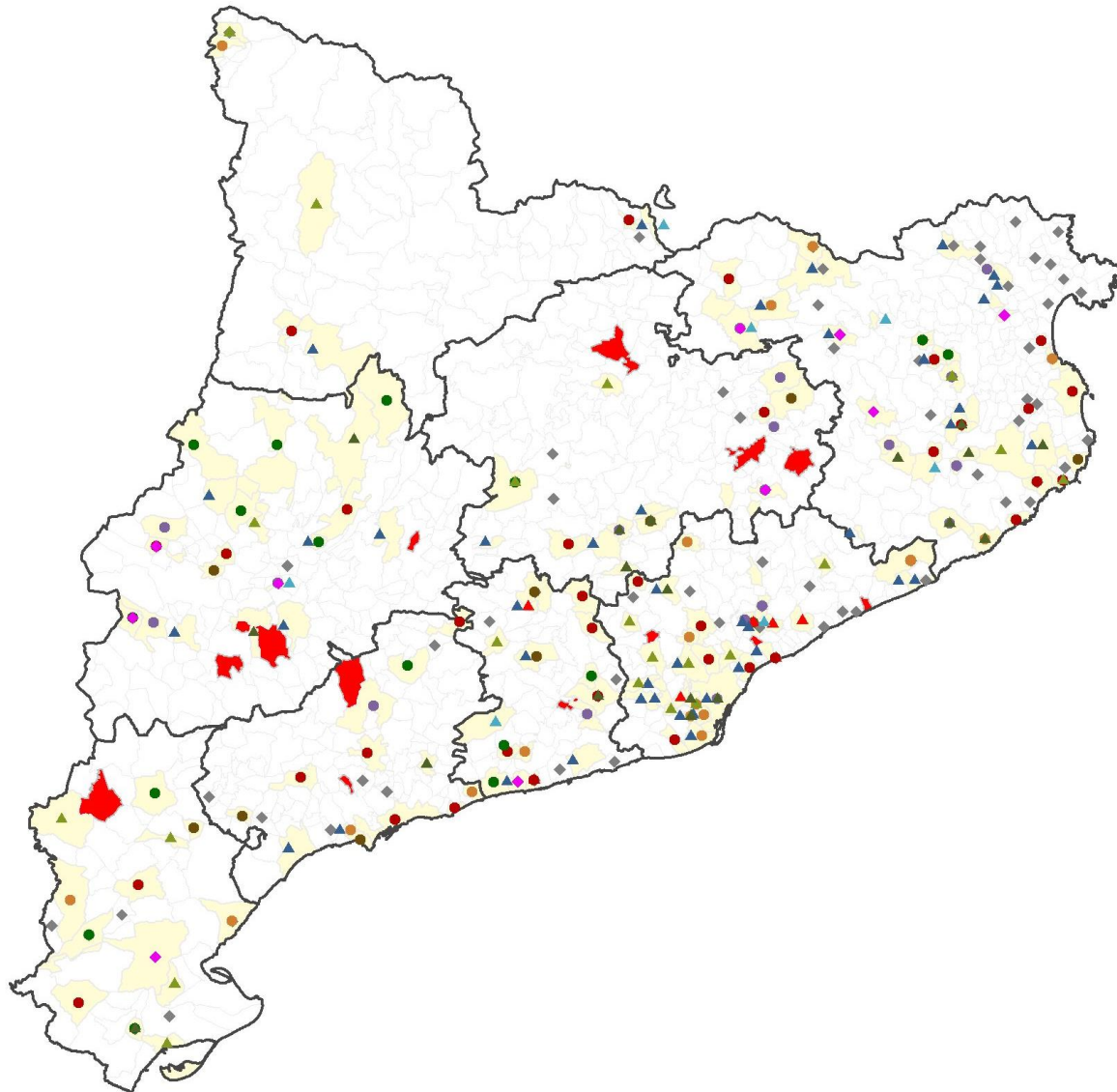
D'aquest grup 120 defineixen millores de caire econòmic, 10 proposen la construcció de noves infraestructures i 112 modificacions cerquen millores de caire social.

Dels 327 expedients de modificació del planejament general tramitats, només 13 expedients (el 3%) han comportat canvis en la classificació del sòl.



DISTRIBUCIÓ DELS EXPEDIENTS DE PLANEJAMENT GENERAL ENTRATS EN VIGOR L'ANY 2019

Síntesi



- Pla d'ordenació urbanística municipal (13)
- Modificació d'interès econòmic**
- Turístic (18)
- Comercial (14)
- Industrial o logístic (29)
- Primari (16)
- Residencial privat (40)
- Modificació d'interès social**
- ▲ Habitatge públic (10)
- ▲ Equipament (49)
- ▲ Servei tècnic (7)
- ▲ Sostenibilitat (24)
- ▲ Espais lliures, zones verdes (21)
- ◆ Infraestructures (10)
- ◆ **Modificació d'adequació realitat existent (85)**

L'any 2019 hi ha el mateix nombre d'expedients de planejament general aprovats que l'any anterior: 340. D'aquests, només un 3% -13 expedients- han comportat canvis en la classificació del sòl.

Els expedients de nous POUMS són 13, tres POUMS més que en l'any anterior. Els àmbits de les Comarques Centrals, el Metropolità de Barcelona i Ponent amb 3 cadascun, són els que més POUMS han aprovat. A Comarques Gironines no n'ha entrat cap en vigor.

Els àmbits funcionals que tenen menys modificacions són l'Alt Pirineu i Aran (4%), Ponent i el Camp de Tarragona (7%), les Comarques Centrals i el Penedès (10%).

L'Àmbit Metropolità de Barcelona, de major complexitat urbanística, és qui ha registrat un major nombre d'expedients tramitats, 66, un 27%, seguit de les comarques Gironines amb un 24%.

Dels 327 expedients de modificació de planejament, 85 són d'adequació a la realitat o la legalitat i comprenen correccions d'errades, ajustos de límits, precisió d'usos, revisió d'articles normatius i ajustos al sistema viari.

Les modificacions de planejament general orientades a la promoció de l'interès públic econòmic o social, han registrat un augment del 22% respecte el 2018 en nombre d'expedients, i ara són 242.

D'aquestes modificacions, té més pes l'interès econòmic amb un 50% dels expedients, a continuació l'interès social amb un 46% i un 4% són per a infraestructures.

De les modificacions d'interès econòmic, les actuacions d'habitatge privat han estat les més nombroses amb 40 expedients, un 33% del total, especialment a les Comarques Gironines amb 11 expedients. A l'Àmbit Metropolità i al Camp de Tarragona hi ha 6 expedients sobre actuacions d'habitatge privat.

A continuació el sector l'industrial és el que propicia més modificacions, ja que representa un 24% del total de les modificacions d'interès econòmic. Els àmbits amb un nombre més elevat de modificacions d'aquest tipus són les Comarques Gironines amb 9 expedients i el metropolità de Barcelona amb 6.

Altres modificacions freqüents són per a la promoció del sector primari, sobretot a Ponent amb 6 expedients de 15.

Pel que fa al sector turístic que representa un 15% dels expedients econòmics, el metropolità de Barcelona és que té més expedients 7 dels 22 de l'àmbit, seguit de les Comarques Gironines amb 4 expedients de 29. Ponent és l'únic àmbit que no té cap expedient turístic.

Per últim 10 expedients són referents a infraestructures, 3 més que al 2018.

Un 44% dels expedients d'interès social fan referència a equipaments (49 expedients) i un 20% a zones verdes i espais lliures (21 expedients).