

Béns comunals

Un sistema d'organització del passat
per gestionar el present

Grup de Treball sobre Termes i Béns Comunals del Pallars Sobirà
Juliol de 2016

Impulsa i organitza:



Fundació del
Món Rural



IDAPA

Institut per al Desenvolupament
i la Promoció de l'Alt Pirineu i Aran
*Institut entath Desvolopament
e era Promoció ceth Naut Pirineu e Aran*

**BÉNS COMUNALS I
TERMES TRADICIONALS DEL PALLARS SOBIRÀ**

BÉNS COMUNALS I TERMES TRADICIONALS DEL PALLARS SOBIRÀ

Impulsa i organitza:



**Fundació del
Món Rural**



IDAPA

Institut per al Desenvolupament
i la Promoció de l'Alt Pirineu i Aran
Institut entath Desenvolupament
e ena Promoció deth Naut Pirineu e Aran

Primera edició: juliol 2016

© de l'edició: Fundació del Món Rural i Institut per al Desenvolupament i la Promoció de l'Alt Pirineu i Aran.

Equip de treball:

Béns comunals. Un sistema d'organització del passat per gestionar el present:

Jordi Viñas, Xavier Català, Carles Fañanás, Carme Maria Marugan, Josep Maria Bringué, Jesús Burgueño, Josep Ramon Mòdol, Eduard Trepal i Marc Borrell.

Termes tradicionals dels pobles del Pallars Sobirà:

Jesús Burgueño i Josep Ramon Mòdol.

Dipòsit Legal: L 1052-2016

ÍNDEX

INTRODUCCIÓ GENERAL	7
---------------------------	---

BÉNS COMUNALS: UN SISTEMA D'ORGANITZACIÓ DEL PASSAT PER GESTIONAR EL PRESENT

INTRODUCCIÓ	11
OBJECTIUS DEL PROJECTE	13
METODOLOGIA	13
EL GRUP DE TREBALL	14
ANTECEDENTS DE TREBALL SOBRE ELS BÉNS COMUNALS	16
CONCLUSIONS DEL SEMINARI ELS BÉNS COMUNALS I LA GESTIÓ DEL TERRITORI AL PIRINEU CATALÀ. SORT, MAIG DE 2002	17
CONCLUSIONS DE L'ESTUDI ELS BÉNS COMUNALS A L'ALT PIRINEU I ARAN. IDAPA, 2008	19
CONCLUSIONS DE LA JORNADA ELS BÉNS COMUNALS. UNA APROXIMACIÓ DES DE LA RAMADERIA EXTENSIVA. BOÍ, 2015	21
DEFINICIÓ DE BÉ COMUNAL I TIPOLOGIES	25
APORTACIONS PRÈVIES A LA DEFINICIÓ	27
PERSPECTIVA HISTÒRICA	28
PERCEPCIÓ SOCIAL	28
PERSPECTIVA LEGISLATIVA	31
LA DEFINICIÓ DEL GRUP DE TREBALL	31
TIPOLOGIES DE BÉ COMUNAL	32
EL MARC LEGAL	34
LA CONSTITUCIÓ DE 1978 DE L'ESTAT ESPANYOL	35
L'ESTATUT D'AUTONOMIA DE CATALUNYA DE 2006	36
LA LLEI DE BASES	36
LA LLEI MUNICIPAL I DE RÈGIM LOCAL DE CATALUNYA	37
DISPOSICIONS DE CARÀCTER REGLAMENTARI	39
USOS DELS BÉNS COMUNALS	41
ELS USOS TRADICIONALS	42

ELS NOUS USOS	43
EL TURISME	44
OCUPACIONS PER INFRAESTRUCTURES ENERGETIQUES O DE TELECOMUNICACIONS	45
EXTERNALITATS	46
PROPOSTES DE MILLORA EN LA GOVERNANÇA DELS BÉNS COMUNALS	47
CONEIXEMENT DELS BÉNS COMUNALS	48
ASPECTES LEGISLATIUS	49
DE LES OTP ALS “COMUNS”, PROPOSTA DE MODIFICACIÓ LE- GISLATIVA ADAPTADA ALS BÉNS COMUNALS	50
ARTICLES SOBRE ELS ÒRGANS DE PARTICIPACIÓ	51
ARTICLES SOBRE ELS ÒRGANS TERRITORIALS DE PARTICIPACIÓ	52
ARTICLES SOBRE LES ENTITATS MUNICIPALS DESCENTRALITZADES (EMD) ...	52
CANVIS PROPOSATS EN EL TRLMRLC DES DEL GRUP DE TREBALL	57
ORGANITZACIÓ, GESTIÓ I PARTICIPACIÓ	57
BIBLIOGRAFIA	59

TERMES TRADICIONALS DELS POBLES DEL PALLARS SOBIRÀ

PROPÒSIT	63
METODOLOGIA DE RECONSTRUCCIÓ DELS TERMES TRADICIONALS DEL PALLARS SOBIRÀ	65
LA DOCUMENTACIÓ MUNICIPAL DE L'IGN	66
LA DELIMITACIÓ DE LES EMD	66
LA DOCUMENTACIÓ FORESTAL ACTUAL	66
LA DOCUMENTACIÓ FORESTAL ANTIGA	69
ALTRA DOCUMENTACIÓ	74
CONCLUSIÓ. TIPOLOGIA DE LÍMITS	77
DESCRIPCIÓ DELS TERMES TRADICIONALS DELS POBLES DEL PALLARS SOBIRÀ EN RELACIÓ AMB ELS BÉNS COMUNALS ..	81
APÈNDIX I: LLISTA DE TERMES	99
APÈNDIX II: MAPA DE TERMES TRADICIONALS DEL PALLARS SOBIRÀ	105

INTRODUCCIÓ GENERAL

El 25 de març de 2015, la Fundació del Món Rural (FMR) i l'Institut per al Desenvolupament i la Promoció de l'Alt Pirineu i l'Aran (IDAPA) vàrem organitzar la jornada “Els béns comunals. Una aproximació des de la ramaderia extensiva” que es va dur a terme a Boí. Del debat generat en el transcurs d'aquesta jornada i de les conclusions que s'hi van extreure va sorgir el projecte que hem dut a terme durant els primers 6 mesos del 2016: Els Béns comunals i Termes tradicionals dels pobles del Pallars Sobirà.

El present document és la recopilació de la feina realitzada al voltant d'aquests dos grans temes, els béns comunals i els termes de població, que tot i ser diferents, tenen elements comuns que es retroalimenten. En primer lloc perquè els terrenys considerats del comú estaven i estan situats en els límits de cada poble. En segon lloc perquè per poder identificar i dibuixar la delimitació del terme de cada poble en l'actualitat és necessari recórrer, en gran mesura, a la documentació de la delimitació forestal existent al Catàleg de boscos d'Utilitat Pública (CUP). Això ens ha permès traçar els límits dels pobles basant-nos en la delimitació de la CUP que se sustenta en la delimitació d'una gran part dels comunals dels pobles del Pallars Sobirà, que encara perviu. A més a més, hem acabat de dibuixar els termes complementant la informació amb la documentació municipal de l'IGN (Instituto Geográfico Nacional), la delimitació de les EMD (entitats municipals descentralitzades) i altra documentació antiga.

Per una banda hi podreu trobar un treball de reflexió sobre els béns comunals, que entre altres coses conté un marc legal, una proposta de definició, una descripció dels usos que poden acollir els béns comunals i unes propostes per millorar la governança sobre els béns comunals. Per l'altra banda hi trobareu l'estudi elaborat pel Servei Científicotècnic de Cartografia i SIG de la Universitat de Lleida que dibuixa a escala 1:50.000 els termes tradicionals de cada poble del Pallars Sobirà i en descriu les fonts que han estat utilitzades.

Ambdós treballs no haurien estat possibles sense la col·laboració dels membres del Grup de Treball constituït el desembre de 2015 amb l'objectiu d'assessorar i facilitar la informació necessària per desenvolupar tot el projecte.

El contingut que FMR i IDAPA us presentem a continuació vol ser una

aportació més en la millora de la governança dels béns comunals i en cap cas el considerem definitiu. Aquest document resta obert a aportacions, reflexions i correccions que es cregui oportú fer-nos arribar.

Institut per al Desenvolupament i la Promoció de l'Alt Pirineu i l'Aran
Fundació del Món Rural

**BÉNS COMUNALS: UN SISTEMA D'ORGANITZACIÓ
DEL PASSAT PER GESTIONAR EL PRESENT**

INTRODUCCIÓ

El paisatge territorial actual és, en gran mesura, el resultat de l'activitat antròpica que s'ha dut a terme per gestionar i adaptar la terra per extreure'n el màxim de recursos possible segons les necessitats de cada poble. Així, per exemple, la transformació de terrenys forestals poc adients per a l'aprofitament de la fusta en zones de pastura o conreu ha dibuixat el paisatge que estem acostumats a veure i que a poc a poc es va transformant lliurement, sense la implicació de la mà de l'home. La manca de gestió territorial deixa part del territori sense intervenció i un dels resultats és, per exemple, l'augment de la superfície forestal en detriment de zones de conreu i pastures, amb el consegüent augment dels risc d'incendis forestals, entre altres.

El pobles, i per tant els seus habitants, han estat protagonistes d'aquest canvi que es visualitza a través de l'existència o absència de gestió. A través dels béns comunals els veïns dels pobles s'organitzaven i decidien què feien amb el territori que els envoltava i eren partícips, per bé i per mal, de les conseqüències de les seves decisions. La presa de decisions era propera al territori que havia de transformar-se i la societat se sentia protagonista d'aquests canvis. Amb el temps, els canvis socials i econòmics han fet evolucionar les societats, també les rurals, i han desvinculat els habitants del seu territori fins al punt que hi ha cert desconeixement per part dels veïns beneficiaris dels drets i els deures que tenen sobre els béns comunals que encara perviuen avui dia.

Aquest procés, que podem entendre com un cicle entre els veïns d'un poble, el territori que gestionen i el recursos que n'extreuen, no fa sinó contradir la teoria que Garret Hardin va escriure l'any 1968 titulada *The tragedy of the commons*. Resumint-la molt, la teoria ve a dir que els recursos gestionats de manera comuna tendeixen a ser sobreexplotats i, per tant —conclou—, els béns comunals no són un bon sistema de gestió. En el cas del Pallars Sobirà, i de gran part del Pirineu, la realitat és diferent i el pas del temps ha demostrat que la gestió del territori a partir dels béns comunals ha estat eficient i sostenible. Altres territoris de l'Estat, com, per exemple, Astúries, han experimentat bones experiències amb els béns comunals al llarg de la història. Així ho reflecteix Jaime Izquierdo

en un article publicat el 2014 que portava com a títol *La tragedia de los comunales* fent referència a l'article de Hardin.

A favor de la gestió territorial a través dels béns comunals cal afegir l'aportació d'Elinor Ostrom, premi Nobel d'economia l'any 2009 per la seva obra *Governing the Commons: The Evolution of Institutions for Collective Action*, publicada l'any 1990. Contradient la teoria de Hardin, Ostrom ve a dir que la gestió territorial (o altres aspectes comuns) a través dels béns comunals és possible i que, a més a més, és sostenible i perdurable en el temps. Cal afegir-hi, però, la cooperació entre els membres que gestionen el bé comú (en el nostre cas, els veïns) i aplicar-hi, sobretot, el sentit comú. Ostrom explica com les societats, sense la intervenció de l'administració o entitats privades, desenvolupen mecanismes de decisió per resoldre conflictes que afecten la societat en general.

El vincle entre la societat i el seu territori i la seva participació en la presa de decisions que l'afecten és el tema principal del document que presentem. Darrerament ha augmentat molt l'interès per les oportunitats que poden oferir els sistemes de gestió comunal, tant a escala local com regional, per donar respostes creatives i efectives als reptes de gestió i conservació territorial difícilment assumibles des de l'administració o les iniciatives privades. La participació directa de la població local en la presa de decisions és un avantatge important que es reivindica. No s'ha de fer res més que no sigui mirar al passat per aprendre a gestionar millor el present.

Per aquest motiu, promoure la gestió territorial a través dels béns comunals i proposar-ne millores pot esdevenir una eina de desenvolupament local que ajudi a fixar i a atreure població al territori.

OBJECTIUS DEL PROJECTE

Els objectius principals del projecte els podem sintetitzar en els següents:

- Recuperar una divisió territorial administrativa d'utilitat per a la gestió dels béns comunals: recuperar, a través del coneixement local, la delimitació de termes de població antics. Elaborar un mapa de termes de població del Pallars Sobirà.
- Establir la metodologia per a la realització de la cartografia en altres zones de Catalunya.
- Elaborar un informe de recomanacions de millora per a la gestió dels béns comunals.

El mapa de termes de població antics s'ha elaborat amb la col·laboració del departament de Geografia i Sociologia de la Universitat de Lleida i s'ha elaborat juntament amb l'estudi *Termes tradicionals dels pobles del Pallars Sobirà*, que descriu la metodologia emprada i les fonts consultades per a l'elaboració del mapa.

L'informe de recomanacions per a la millora de la governança dels béns comunals és aquest document, que, basant-se en la feina feta durant anys al voltant d'aquests béns, vol fer aportacions per millorar-ne la governança i, per tant, millorar els sistemes de decisió sobre l'aprofitament dels seus recursos.

METODOLOGIA

La metodologia emprada per a l'elaboració del mapa de termes tradicionals i aquest informe ha estat la constitució d'un grup de treball que comptés amb la col·laboració d'experts en la matèria a tractar a la comarca del Pallars Sobirà.

El Grup de Treball, constituït el desembre de 2015, s'ha reunit en 6 ocasions:

- 3 de desembre de 2015.

- 4 de febrer de 2016.
- 17 de març de 2016.
- 27 d'abril de 2016.
- 19 de maig de 2016.
- 15 de juny de 2016.

Des de l'organització i la coordinació del Grup de Treball s'han elaborat dossiers temàtics per a cada trobada del Grup de Treball per tal d'abordar amb precisió els temes a tractar en cada reunió. El resultat de les diferents trobades del Grup de Treball és aquest informe, que ha estat consensuat per tots els membres del Grup de Treball.

EL GRUP DE TREBALL

La composició del Grup de Treball ha estat la següent:

- Jordi Viñas, secretari de l'Ajuntament de Llavorsí.
- Xavier Català, tècnic de cultura i promoció econòmica del Consell Comarcal del Pallars Sobirà i ramader.
- Carles Fañanás, tècnic forestal del DARP al Pallars Sobirà.
- Carme Maria Marugan, directora de l'Arxiu comarcal del Pallars Sobirà
- Josep Maria Bringué, historiador.
- Jesús Burgueño, geògraf i professor de la Universitat de Lleida
- Josep Ramon Mòdol, geògraf i tècnic del Servei Científicotècnic de Cartografia i SIG de la UdL.

El Grup de Treball ha estat coordinat per:

- Marc Borrell, tècnic de l'IDAPA.
- Eduard Trepal, tècnic de la Fundació del Món Rural.



Reunió del Grup de Treball. Eduard Trepal.

ANTECEDENTS DE TREBALL SOBRE ELS BÉNS COMUNALS

La bibliografia sobre la temàtica és molt àmplia i reflecteix que els béns comunals són un aspecte de l'organització social i cultural i de la gestió territorial que suscita interès entre els investigadors a casa nostra. Plasmarem aquesta realitat en l'apartat de bibliografia al final del document, però no volem avançar sense fer esment de tres documents de treball que han estat una guia seguida i consultada per part del nostre Grup de Treball.

Són tres documents de conclusions de tres accions diferenciades en la seva tipologia i en el territori on es van desenvolupar (un seminari a Sort, un estudi sobre l'Alt Pirineu i l'Aran i unes jornades a Boí), però que tenen unes conclusions similars pel que fa als béns comunals i dels quals aquest document ha volgut agafar el relleu. Parlem de:

- El seminari *Els béns comunals i la gestió del territori al Pirineu Català*. Sort, maig de 2002.
- L'estudi *Els béns comunals a l'Alt Pirineu i Aran*. IDAPA, 2008.
- La jornada *Els béns comunals. Una aproximació des de la ramaderia extensiva*. FMR i IDAPA, 2015¹.

Farem una aproximació breu a cada un dels documents per seguir en el temps l'evolució de les conclusions a les quals s'ha arribat des de l'any 2002 fins ara.

1.- Enllaç al document:
http://www.fmr.cat/sites/default/files/adjunts-fmr/conclusions_bens_comunals_boi_2.pdf

CONCLUSIONS DEL SEMINARI ELS BÉNS COMUNALS I LA GESTIÓ DEL TERRITORI AL PIRINEU CATALÀ. SORT, MAIG DE 2002

En el document on hi ha les actes del seminari de Sort² hi podem trobar una síntesi de les idees bàsiques a les quals es va arribar i que tot seguit resumim. Les tres idees principals que es van voler difondre es van organitzar cronològicament:

- El passat dels comunals: es va fer notar la necessitat d'aprofundir en el coneixement del passat dels comunals i estudiar la seva gestió. Es va constatar que la pervivència d'aquest tipus de gestió territorial és típica de zones de muntanya. Es va destacar que la gestió i la regulació d'aquests béns ha propiciat que s'hagi mantingut una gran diversitat biològica i en alguns casos, la supervivència d'espècies que han desaparegut en altres indrets fora d'espais comunals.

- El present dels comunals: La idea general que es va remarcar va ser que el model de gestió de comunals existeix però va en regressió a causa dels canvis socioeconòmics i demogràfics. Malgrat els importants recursos naturals que posseeixen les zones comunals, cada cop són menys les comunitats titulars de comunals.

- El futur dels comunals: A banda de destacar que la recuperació dels comunals passa per la solució del que s'ha esmentat abans, es va arribar a la conclusió que un aspecte determinant per a la supervivència d'aquesta manera de gestionar el territori és la necessitat d'una entesa amb les administracions, generals i locals, per tal d'aconseguir que l'ordenació del territori i la conservació de la biodiversitat siguin un estímul i un recurs per a les comunitats locals.

2.- Si es vol adquirir es pot consultar:

[http://llibreria.gencat.cat/
product_info.php?products_id=408&osCsid=64h55cngb806apsfpp4a57gcg4](http://llibreria.gencat.cat/product_info.php?products_id=408&osCsid=64h55cngb806apsfpp4a57gcg4)

A continuació, enumeren sis punts que són les conclusions i les propostes de treball a les quals es va arribar al seminari del 2002:

1. Els béns comunals existeixen i desenvolupen una tasca de gestió sostenible del territori.
2. Es remarca la necessitat d'elaborar un inventari dels béns comunals. S'evidencia que tot i que és una tasca important a totes les comarques pirinenques, ho és d'una manera especial al Pallars Sobirà.
3. Es va remarcar la necessitat d'aprofundir en l'estudi dels comunals i recuperar la delimitació dels nuclis de població tradicionals i plasmar-la cartogràficament.
4. Millorar la legislació que afecta els béns comunals, especialment la legislació municipal, la forestal, la de caça... Aspectes com el finançament municipal o el reconeixement d'entitats submunicipals de gestió de comunals són temes destacats.
5. S'han de tenir els béns comunals com a referència de la sostenibilitat territorial i donar-los el valor que han tingut com a model de participació ciutadana en la gestió dels recursos naturals.
6. Demanda al Govern de la Generalitat:

“Es demana al Govern de la Generalitat i als governs municipals solucions de gestió forestal i d'ordenació d'usos del sòl, en sentit ampli (bosc, pastures, etc.), mitjançant el desenvolupament d'estructures administratives de gestió participativa, el suport d'iniciatives d'autonomia municipal (afavorint els consorcis) i l'estudi de solucions de futur (custòdia...). Ens trobem actualment en un carrer sense sortida: l'administració forestal no està actualment dissenyada per gestionar, i les iniciatives municipals són massa precàries. Les noves vies de gestió, que han d'anar lligades als projectes en curs referits a la gestió del territori, han de servir per donar el protagonisme de les decisions sobre els terrenys comunals a la societat que sustenta, i també per aplicar totes les polítiques de conservació i gestió que es plantegin als terrenys comunals.”

CONCLUSIONS DE L'ESTUDI ELS BÉNS COMUNALS A L'ALT PIRINEU I ARAN. IDAPA, 2008

Abans d'entrar a enumerar-ne les conclusions, cal destacar que aquest estudi és, en part, el relleu de les conclusions i les propostes del seminari de Sort de 2002 i alhora una primera proposta d'inventari de béns comunals a les comarques pirinenques, així com una aproximació històrica als seus orígens i la seva gestió que clarifica en gran mesura la situació actual (social i legislativa) d'aquests béns.

L'estudi proposa una sèrie de propostes de treball molt extenses i que fan referència a les següents temàtiques:³

- Normalitzar la situació registral i, per tant, d'identificació dels béns comunals.
- Millorar el coneixement que tenim dels béns comunals.
- Facilitar la participació de les comunitats beneficiàries en la seva gestió.
- Adaptar la normativa a la realitat actual.

En aquest sentit, els participants de l'estudi van arribar a les següents conclusions consensuades:

1. Els béns comunals es diferencien dels altres tipus de béns pel seu règim d'aprofitament. Se'ls atribueix jurídicament les característiques dels béns de domini públic, però el seu gaudi pertany als veïns, tot i que la seva participació no està regulada.
2. Els canvis socials i econòmics de l'últim segle, entre els quals destaquen el despoblament, l'agrupació de municipis, l'abandó dels aprofitaments tradicionals i l'aparició de nous usos als boscos i muntanyes pirinenques, configuren un escenari, a inicis del segle XXI en què hom es planteja una adequació d'aquesta figura mil·lenària d'aprofitament comú de les muntanyes a la situació actual per fer possible una gestió eficaç del territori, compatible amb l'exercici dels drets dels seus habitants.

3.- Per consultar aquest estudi, podeu seguir el següent enllaç:

<http://www.idapa.cat/documentacio>

3. [...] s'evidencia que els béns comunals són un tipus de béns municipals amb molta rellevància en l'àmbit de l'Alt Pirineu i Aran, però amb un marc normatiu i administratiu que no ha evolucionat de forma paral·lela a la realitat a la qual estan subjectes.
4. El seu estat legal no està normalitzat en la gran majoria dels casos, i aquells béns que estan correctament inscrits i identificats en tots els registres pertinents són l'excepció. El seu marc normatiu és clar, però no s'aplica a causa de la gran casuística en l'àmbit local, les particularitats de cada municipi, amb nombrosos nuclis de població, i la dissociació del bé respecte al poble i els veïns que en poden gaudir.
5. El 75% de la superfície forestal a l'Alt Pirineu i Aran està ocupada per comunals. Aquest fet contrasta amb el desconeixement i, de vegades, desinterès (salvant importants excepcions) de la societat i les administracions. Per contra, els béns comunals tenen una gran potencialitat per afavorir el desenvolupament sostenible al Pirineu.
6. Aquests béns han estat, durant segles, el tipus de propietat que ha donat resposta a les necessitats de la societat de muntanya per tal de desenvolupar-se, i tot i que la seva estructura juridicoadministrativa ha quedat desfasada, la gestió, l'aprofitament i la cura de la muntanya són avui el pilar bàsic del desenvolupament als Pirineus (de manera directa, a través del sector primari, o de manera indirecta, a través del turisme), de manera que el paper dels comunals segueix directament lligat al futur dels pobles i veïns que en són beneficiaris.
7. Cal plantejar-se quin paper han de tenir els comunals en el futur de la societat rural de muntanya a Catalunya. La legislació, tant l'estatal com l'autonòmica, atorga als béns comunals un estatus equiparable als béns de domini públic, i manté la seva categoria i consideració en totes les normes que els afecten; en canvi, hi ha un gran desconeixement de la naturalesa d'aquests béns, tant per part dels col·lectius que els han d'administrar com dels que en poden gaudir.

Per finalitzar les conclusions, igual que en el document del seminari de Sort, es fa una demanda a l'administració:

“Per resoldre aquesta incoherència, l'administració no ha d'emprendre importants mesures legislatives, sinó accions efectives encaminades a la seva normalització registral, mesures de difusió i representació destinades a garantir i facilitar la participació de les comunitats bene-

ficiàries i a una adaptació normativa als nous usos i a la nova realitat de les entitats locals propietàries, per tal de facilitar-ne l'administració i gestió.”

CONCLUSIONS DE LA JORNADA ELS BÉNS COMUNALS. UNA APROXIMACIÓ DES DE LA RAMADERIA EXTENSIVA. BOÍ, 2015

Les conclusions a les quals es va arribar a les jornades celebrades a Boí segueixen la línia dels anteriors documents:

1. L'aportació que fan els usos comunals és decisiva per conservar la biodiversitat, la qualitat dels paisatges i fomentar el desenvolupament sostenible del nostre territori.
2. En aquest sentit, caldria analitzar quina aportació fan els usos i terrenys comunals al sistema d'espais naturals protegits de Catalunya i a la conservació dels hàbitats dels quals depenen les espècies legalment protegides, de cara als objectius europeus per al 2020.
3. Els terrenys i els usos comunals de Catalunya tenen una història molt diversa, que ha estat estudiada en detall en molt poques comarques i que permet explicar l'extraordinària diversitat de la casuística actual. Aquesta diversitat es dona també en els usos ramaders col·lectius.
4. Els sistemes de governança dels usos comunals ramaders i la seva capacitat de resiliència són dinàmics, han experimentat grans transformacions al llarg del darrer segle i han d'adaptar-se a les circumstàncies actuals i futures. Un bon exemple dels canvis futurs són els que introduirà la nova Política Agrària Europea. El Pla de Desenvolupament Rural i el Pla d'Acció per a les Pastures determinaran els ajuts europeus fins a l'any 2020, i tenen un gran potencial per incentivar la conservació i la recuperació de pastures, en particular les que tenen usos comunals.
5. Cal incentivar la capacitat d'innovació dels béns comunals per a la seva adaptació al futur. En aquest sentit, convé tenir en compte que la convivència d'usos agropecuaris, mediambientals, turístics i forestals en aquestes zones pot crear noves oportunitats.
6. Els darrers anys ha augmentat molt l'interès per les oportunitats que

poden oferir els sistemes de gestió comunal, tant a escala internacional (àrees de conservació comunitàries) com espanyola (Iniciativa Comunales), per donar respostes creatives i efectives als reptes de conservació que no poden afrontar els governs ni les iniciatives privades.

7. En aquest sentit, l'exemple del Parc Natural i Reserva de Biosfera de Las Bardenas Reales (Navarra) palesa com un territori amb propietat i governança comunals promou, amb coherència, creativitat i visió de futur, els seus usos d'acord amb els criteris de sostenibilitat ecològica, social i de conservació de tots els hàbitats i espècies protegides del seu territori.
8. Les rendes generades a partir de la gestió dels béns comunals poden esdevenir una peça clau per al manteniment de la població als nuclis de la zona pirinenca (les rendes obtingudes a través dels arrendaments de pastures, de la fusta, dels canons i taxes per l'ocupació per a usos turístics, per qüestions energètiques —pas de línies d'alta tensió, centrals eòliques, hidroelèctriques, etc.— per qüestions esportives, etc.). Aquests recursos podrien destinar-se a actuacions relacionades amb la conservació poblacional mitjançant la fixació d'una mínima activitat primària.

Durant la jornada es van plantejar diverses propostes de treball que caldria desenvolupar per poder millorar la situació dels béns comunals a Catalunya:

- Promoure l'anàlisi de l'aportació territorial i funcional dels usos i terrenys comunals al sistema d'espais naturals protegits i a la conservació dels hàbitats dels quals depenen les espècies protegides.
- Promoure un procés participatiu amb tots els actors clau (administració, societat...) per examinar com es poden establir models de gestió delegada en aquells espais naturals protegits on hi ha propietats comunals que no tenen gestió activa, o aquells on els equips gestors són insuficients.
- Promoure un consens institucional entre tots els actors involucrats (especialment l'administració de la Generalitat, les entitats municipals i els propietaris col·lectius de forests) en favor d'una definició funcional i actualitzada de què cal considerar com a béns comunals, més enllà de les seves concrecions particulars, que són del tot diverses, i el seu mateix estatut jurídic.

- L'elaboració i l'edició de dos nous mapes de Catalunya: un de referent a la divisió administrativa dels nuclis de població (a l'interior de la divisió municipal) i un altre que mostri la distribució dels règims de propietat, que diferenciï els espais que són de propietat pública, privada i comunal.
- Promoure la utilització dels recursos generats a partir dels comunals per a actuacions relacionades amb el manteniment poblacional. Es podria fer mitjançant:
 - * Indemnitzacions compensatòries addicionals a les de la PAC per a les explotacions ramaderes que s'han de finançar amb rendes provinents dels béns comunals.
 - * Descomptes o exempcions en tributació fiscal municipal als veïns residents de manera permanent en nuclis de població que tinguin dret o beneficis sobre els béns comunals.

Un cop repassades les conclusions i les propostes dels documents anteriors, pensem que es necessari destacar la feina que no s'ha dut a terme per poder millorar la situació dels béns comunals des de l'any 2002. Algunes de les conclusions del seminari de Sort es reiteren en l'estudi d'IDAPA de 2008 i se'n torna a fer esment a la jornada de Boí de 2015, perquè encara segueixen vigents. Per tant, pensem que cal prendre en consideració el conjunt de conclusions i pro-



Jornada sobre béns comunals a Boí. Eduard Trepal

postes amb l'objectiu d'avançar en l'ordenament i la millora de la situació actual dels béns comunals del nostre país.

De manera concreta volen ressaltar les conclusions de la jornada de Boí, perquè són les més recents i perquè són les que han motivat, en gran part, l'elaboració d'aquest document.

DEFINICIÓ DE BÉ COMUNAL I TIPOLOGIES

Des del Grup de Treball hem trobat adient proposar una definició de bé comunal consensuada i que s'adapti a la realitat actual dels béns comunals. Per fer-ho ens hem basat en diverses definicions que a continuació citarem. De ben segur que n' existeixen d'altres que poden aportar més informació. Per aquest motiu és un apartat que queda obert a l'aportació de més informació al respecte.

Les definicions que hem tingut en compte són les següents:

—Segons l'estudi de l'IDAPA 2008: quan es parla de béns comunals, es fa referència a un bé immoble pròpiament dit, de titularitat del municipi o EMD al que pertany una comunitat de veïns beneficiària. Alhora, també s'entén com a l'exercici d'uns drets (*emprius* o altres) sobre un bé que no pertany al municipi o EMD del que forma part la comunitat de veïns beneficiària de l'aprofitament.

Béns comunals: béns la titularitat i administració dels quals correspon als ajuntaments o EMD, mentre que el gaudi pertany als veïns.

—Segons Josep Maria Font i Rius (1996): aquells béns objecte de lliure ús i aprofitament per part de tots els membres d'una comunitat veïnal, o, eventualment, de conreadors d'unes heretats, respecte de les quals aquells béns es consideren com una accessió o pertinença.

—Segons enciclopèdia.cat: en trobem dues definicions.

Béns pertanyents al comú, és a dir, a tota la població d'un municipi.

“A la península Ibèrica sorgiren com a conseqüència del procés d'ocupació de terres durant la reconquesta. N'hi havia de dues classes diferents: els propis i els comuns. Els primers eren béns del municipi com a entitat; els beneficis que hom n'obtenia (arrendament, explotació directa) eren destinats a cobrir despeses dels serveis públics. Els altres eren terres, deveses, prats o boscs que pertanyien a la col·lectivitat de veïns i eren destinats a l'ús directe, en utilització conjunta o bé repartits periòdicament entre la població a la sort o per torn; també podien ésser confiats, si més no en teoria, als veïns més necessitats. A partir del segle

XVIII la necessitat creixent de terres de conreu féu que en fos propugnada l'abolició per tal de posar en circulació el major nombre possible de propietats (desamortització). Carles III posà l'administració dels propis a les mans del Consell de Castella, i el 1770 disposà una liquidació parcial d'aquests béns, que restà pràcticament sense efecte. Les Corts de Cadis en disposaren la venda (1813), però la restauració absolutista del 1814 en deturà el procés; igualment succeí amb la decisió (1822) del govern liberal, en recuperar Ferran VII el poder absolut (1823). La desamortització de Mendizábal (1835), principalment eclesiàstica, dreçà també un pla de venda de béns comunals per a finançar-ne un altre de construcció de canals i camins; però no fou fins a la desamortització del 1855 que foren realment afectats: propis i comuns foren venuts indiscriminadament; només foren respectats els béns comunals que fossin efectivament utilitzats col·lectivament”.

Bé aprofitat i fruit exclusivament per la comunitat de veïns del municipi on es troba.

“L'aprofitament dels béns comunals ha d'ésser per explotació comuna o per conreu col·lectiu, o segons els usos i costums tradicionals, o mitjançant l'adjudicació de lots. Hi ha importants patrimonis de béns comunals a la Vall d'Aran i en altres comarques, i són constituïts per boscs destinats a ésser aprofitats per tots els veïns per a tallar-hi llenya o pasturar-hi ramats”.

—Segons informació trobada a la Vikipèdia:

“Por los comunes o “el procomún” o bien comunal se entiende aquellos bienes, recursos, procesos o cosas (ya sean materiales o de carácter intangible) cuyo beneficio, posesión o derechos de explotación pertenecen a un grupo o a una comunidad determinada de personas. El grupo en cuestión puede ser extenso —incluyendo, por ejemplo, todos los individuos, o los habitantes de algún país, región, ciudad o pueblo, etc.— o restringido, como por ejemplo, una familia o algunos miembros de alguna familia, o grupo de personas establecido para un pro-

pósito específico (por ejemplo, una cooperativa o sociedad anónima). Los bienes, recursos, procesos o cosas que en la actualidad pueden ser considerados como parte del procomún comprenden desde bienes públicos generales (libres) y físicos (tales como el mar o el aire) a “bienes abstractos” (tales como la defensa o seguridad nacional) o el conocimiento en general o instancias específicas de tal: datos u otros elementos de información² (ver, por ejemplo WikimediaCommons).

El concepto está íntimamente ligado al de dominio público, que es la forma jurídica que pueden adquirir algunos de los elementos pertenecientes al procomún”.

—Segons el llibre *El Comú*, de David Algarra:

“Els béns comunals són un cos de béns rústics pertanyents al comú, que per la seva naturalesa són un complement del conreu de la terra i de la subsistència familiar. Recursos comunals són les pastures, els boscos, les aigües, els erms, les salines, la caca, etc. Sobre aquests béns radicats en un terme, els habitants d’un lloc n’exerceixen un dret d’aprofitament per a les necessitats de cada casa, amb que no podien ser utilitzats per al lucre o la comercialització”.

APORTACIONES PRÈVIES A LA DEFINICIÓ

Per arribar a la proposta de definició del Grup de Treball s’ha considerat adient fer un seguit d’aportacions per tal de clarificar la definició i fer que aquesta sigui més entenedora i divulgativa. Així, es proposa tractar la definició de bé comunal des de tres punts de vista diferents:

- Perspectiva històrica.
- Percepció social.
- Perspectiva legislativa.

PERSPECTIVA HISTÒRICA

Des d'una perspectiva històrica, definir i, per tant, explicar què són o què eren els béns comunals resulta més fàcil que fer-ho en l'actualitat, atesos els canvis socials, culturals i econòmics que han esdevingut des del segle XIX fins a l'actualitat. Especialment després de la desamortització duta a terme el 1855 per Pascual Madoz, després que les Corts decretessin el 1820 la supressió dels drets senyorials i els privilegis clericals.

Fent aquest exercici retrospectiu podem establir que:

Els béns comunals són un conjunt de drets i deures exercits per una comunitat pobletana sobre un territori determinat propi i diferenciat del territori veí per uns límits precisos. Són uns usos col·lectius i individuals regulats per una institució local (el comú, elegit pels veïns del poble) mitjançant un conjunt normatiu que establí unes relacions de tipus comunitari, on l'interès col·lectiu preval sobre l'individual.

Qui tenia dret al gaudi dels recursos que s'extreien del territori del voltant del poble?

Hi tenien dret tots els veïns del poble. Es considerava veí totes aquelles persones que residien al poble durant tot l'any, que tenien una propietat i que estaven al corrent de les diferents contribucions que s'havien de pagar. Si venia algú de fora al poble, abans de considerar-lo veí havia de ser acceptat per la resta de veïns.

El concepte de bé comunal era flexible i adaptable a les necessitats de la població resident als pobles i també a les de pobles amb característiques ben diferents (grans, petits, del fons de vall, etc.).

És important remarcar que el dret al gaudi dels recursos naturals que oferia el territori al voltant del poble per ser-hi veí també generava uns deures envers aquest territori (anar al comú o anar de comú, és a dir, fer feines en benefici del comú, com el manteniment dels camins, el manteniment d'edificis comuns o la portada d'aigües).

PERCEPCIÓ SOCIAL

Atesos els canvis socioeconòmics i culturals que hem esmentat abans, el coneixement sobre què és un bé comunal i la manera de gestionar-lo ha anat

desapareixent a poc a poc de la societat en general, fins al punt que la població que no resideix en zones de muntanya no són conscients ni del que són, ni per què serveixen i, sobretot, que l'organització i la gestió del territori a través dels béns comunals és vigent i de gran utilitat.

Al mateix temps, quan es parla de béns comunals es té una percepció esbiaixada de la realitat, que en alguns casos pot ser l'origen de conflictes socials.

En primer lloc, per poder gaudir dels recursos que aporta el bé comunal cal ser veí del poble. Així ho diu l'article 96 del Reial Decret 1372/1986, de 13 de juny, pel qual s'aprova el Reglament de Béns de les Entitats Locals, que defineix de quina manera s'ha de dur a terme l'aprofitament dels béns comunals: "L'explotació comuna o cultiu col·lectiu implicarà el gaudi general i simultani dels béns per qui ostenti a cada moment la qualitat de veí." Per tant, cal definir, actualment, què significa ser veí del poble i, evidentment, adaptar-ho a la situació social actual, que és totalment diferent a la del segle XIX. Així doncs, cal tenir en compte el següent:

—És veí qui hi resideix tot l'any?

—És veí qui hi està empadronat?

—És veí qui hi té una propietat?

La interpretació del que la llei marca sobre el veïnatge i l'empadronament és clau en aquest aspecte, i és sabut que l'empadronament de cada municipi no s'ajusta exactament al nombre d'habitants que té realment el mateix municipi. Tot i això, volem deixar palès què diu la llei sobre el veïnatge i l'empadronament, que vol ser molt clar. El Decret 2/2003, de 28 d'abril, pel qual s'aprova el Text Refós de la Llei Municipal i de Règim Local de Catalunya diu en l'article 39:

39.1 Tota persona que visqui a Catalunya resta obligada a inscriure's en el padró del municipi en el qual resideix habitualment. Els ciutadans que resideixen en diversos municipis s'han d'inscriure exclusivament en el padró del municipi on passin més temps durant l'any. El conjunt de persones inscrites en el padró municipal constitueix la població del municipi.

39.2 Les persones inscrites en el padró municipal són els veïns del municipi. La condició de veí o veïna s'adquireix en el mateix moment de la inscripció en el padró corresponent.

39.3 Les persones inscrites en el padró d'espanyols residents a l'estranger es consideren veïns del municipi de Catalunya que figuri en les dades de la seva inscripció, únicament a efectes del dret de sufragi, sense que en cap cas constitueixin població del municipi.

39.4 Totes les persones que, d'acord amb el que estableixen els apartats 1, 2 i 3, tenen veïnatge administratiu en un municipi de Catalunya tenen la condició política de catalans.

Per tant, d'aquest decret es deriva que totes les persones empadronades en un municipi en són veïnes. Una altra cosa és diferenciar l'empadronament per diferents nuclis poblacionals i, per tant, els veïns, en cas que un municipi tingui més d'un poble.

La llei va més enllà i defineix en l'article 43.1 els drets i els deures dels veïns d'una població:

43.1 Són drets i deures dels veïns:

- a) Ésser elector i elegible, d'acord amb el que disposa la legislació electoral.
- b) Participar en la gestió municipal, d'acord amb el que disposen les lleis i els reglaments propis del municipi i, si escau, quan els òrgans de govern i administració municipal demanin la col·laboració amb caràcter voluntari.
- c) Utilitzar, d'acord amb llur naturalesa, els serveis públics municipals i accedir als aprofitaments comunals d'acord amb les normes aplicables.
- d) Contribuir, mitjançant les prestacions econòmiques i personals establertes per llei, a l'exercici de les competències municipals.
- e) Ésser informat, amb petició raonada, i dirigir sol·licitud prèvia a l'administració municipal, en relació amb tots els expedients i la documentació municipal, d'acord amb el que estableixen l'article 105 de la Constitució, la legislació de règim local i els reglaments de la corporació.
- f) Sol·licitar la consulta popular en els termes establerts per la llei.
- g) Exigir la prestació i, si escau, l'establiment del servei públic corresponent, quan constitueixi competència municipal pròpia de caràcter obligatori.
- h) Els altres drets i deures establerts per les lleis i, en el seu marc, pels reglaments de la corporació.

Com es pot llegir en l'apartat "c", la llei recull el dret d'accedir als aprofitaments comunals per part dels veïns d'un municipi, però no se n'especifica quins són els deures. Es pot deduir de l'apartat "b" participar en la gestió municipal i, si escau, amb caràcter voluntari, inclou la participació en la governança i la gestió dels béns comunals.

En segon lloc, cal tenir en consideració que poder gaudir dels recursos que aporta un bé comunal no només implica tenir uns drets, com hem comentat abans, sinó també el compliment d'uns deures que tenen a veure amb el manteniment del territori, els tributs que cal pagar i els deures relacionats amb el que determina la governança del bé comunal.

Cal tenir en compte que en alguns casos els costos de manteniment, vigilància i gestió són més elevats que el recurs que s'extreu del bé comunal, de la qual cosa no sempre se n'és conscient. També cal tenir en compte que els beneficiaris dels béns comunals no són solament els usuaris que tenen un dret sobre el bé comunal, sinó la societat en general (per exemple en la utilització d'una pista forestal).

PERSPECTIVA LEGISLATIVA

Els béns comunals són de titularitat d'un ens local (ajuntament o EMD), que és qui els administra. L'aprofitament d'aquests béns o els drets sobre aquests béns no correspon ni al municipi o EMD ni a la totalitat de veïns del municipi o EMD, sinó únicament als veïns del terme o assentament poblacional al que es vincula el bé o l'aprofitament comunal, sempre que es compleixin les condicions de gaudi que estiguin estipulades.

LA DEFINICIÓ DEL GRUP DE TREBALL

Sobre la base del que s'ha descrit en l'apartat anterior, des del Grup de Treball proposem la següent definició de bé comunal, que volem que sigui clara i concisa:

Els béns comunals són un cos de béns i drets (per exemple, els emprius) de titularitat d'un ajuntament o una EMD, l'aprofitament del qual correspon a la



Al fons el comunal de «Selves de Lladorre» i en primer terme les Bordes d'Ison. Xavier Català.

comunitat de veïns beneficiària de cada poble. L'exercici d'aquest aprofitament comporta uns drets i uns deures per part dels veïns beneficiaris.

TIPOLOGIES DE BÉ COMUNAL

Segons la normativa vigent, que està exposada en el següent apartat, i les diferents formes en què han evolucionat, podem estipular que els béns comunals són públics. Existeix un tipus de béns que poden ser assimilats com a bé comunals, però que són privats.

Els de titularitat pública o comunals pròpiament dits i subjectes al dret administratiu:

- Aquells que són propietat d'ens locals, declarats d'utilitat pública, i que estan inclosos en el Catàleg de Boscos d'Utilitat Pública (CUP).
- Aquells que són de lliure disposició dels ens locals, no inclosos en el CUP.
- Els drets d'aprofitament o d'un altre tipus (emprius) a favor dels veïns d'un terme o poble sobre béns de propietat de la Generalitat de Catalunya o d'una altra administració pública, ajuntament o EMD.

Els de titularitat privada o comunals impropis i subjectes al dret civil:

- Propietat de comunitats de veïns: finques de les quals són propietaris tots els veïns d'un poble, però no com a societat civil, sinó com a comunitat administrativa. Són els “Montes Vecinales en Mano Común”, subjectes al dret civil (regulats per la Llei 13/1989, estatal, inusuals a Catalunya).
- Propietat de societat de veïns: la propietat la tenen alguns veïns repartida en participacions (o nous propietaris que adquireixen participacions). Tenen origen comunal, però actualment no es poden considerar com a tal. També estan subjectes al dret civil.

EL MARC LEGAL

La informació legislativa que recollim a continuació és el marc legal dels béns comunals. No hem fet un recull legislatiu sectorial segons els usos i els aprofitaments dels béns comunals perquè entenem que no és objectiu d'aquest document. Pensem que és important, però, tenir en consideració que la normativa sectorial té una incidència important en la governança i la gestió dels béns comunals (per exemple, la legislació forestal, d'urbanisme, etc.).

A l'hora de recopilar el marc legal referent als béns comunals, a Catalunya ens trobem que hi ha un llarg llistat d'articles de diferents normatives que en fan referència. Els podem agrupar en dos grans grups que desenvoluparem tot seguit:

- La Constitució de 1978 de l'Estat espanyol.
- L'Estatut d'Autonomia de Catalunya de 2006.
- La Llei de Bases de Règim Local de 1985 (estatal).
- La Llei Municipal i de Règim Local de Catalunya (Text Refós de 2003).
- El Text Refós de les disposicions legals vigents en matèria de règim local de 1986 (estatal).
- El Reglament de patrimoni dels ens locals de Catalunya, de 1988 i de forma supletòria.
- El Reglament de béns de les corporacions locals, de 1986 (estatal).

Tot aquest cos normatiu regula les modalitats de *l'aprofitament* dels béns comunals que, per ordre de preferència, es poden classificar en:

- Explotació comuna o col·lectiva.
- Per lots entre els veïns de manera subsidiària.
- Mitjançant un preu i licitació pública.

La normativa també fa referència a les possibilitats d'acord en l'aprofitament i la cessió de béns comunals:

- Els acords de cessió de l'aprofitament dels béns comunals s'han d'adoptar amb quòrum de majoria absoluta.
- S'estableix la possibilitat que l'administració agrària adjudiqui béns als ens locals perquè puguin ser destinats a ús o aprofitament comunal; que es pugui reservar una part dels béns comunals per destinar-los a finalitats específiques (ensenyament, lleure, etc.) amb subjecció a les prescripcions de la legislació específica; que disposin de dret de tempteig en les subhastes que convoquin i, finalment, la submissió dels plans forestals dels béns comunals al que disposi l'administració forestal competent per permetre, si és possible, l'aprofitament agrícola simultani en les condicions establertes.
- Estableix la possibilitat que els ens locals, amb l'acord previ dels veïns titulars dels aprofitaments, procurin la industrialització i comercialització dels productes de les forests comunals, fins i tot mitjançant l'exercici de la iniciativa pública com a mesura de reactivació econòmica i foment de l'ocupació.

LA CONSTITUCIÓ DE 1978 DE L'ESTAT ESPANYOL

Abans d'abordar amb detall el règim jurídic dels béns comunals a Catalunya volem fer referència a l'article 132 de la Constitució espanyola, que parla sobre els béns comunals i que especifica el següent:

Article 132

1. La llei regularà el règim jurídic dels béns de domini públic i dels comunals inspirant-se en els principis d'inalienabilitat, imprescriptibilitat i inembargabilitat, i també se'n regularà la desafectació.
2. Són béns de domini públic estatal els que la llei determini i, en qualsevol cas, la zona maritimoterrestre, les platges, la mar territorial i els recursos naturals de la zona econòmica i de la plataforma continental.
3. Seran regulats per llei el patrimoni de l'Estat i el patrimoni nacional, i la seva administració, defensa i conservació.

Com s'hi pot llegir, a banda de reconèixer les característiques referents als béns de domini públic, inalienabilitat, imprescriptibilitat i inembargabilitat, es creu necessària una llei per regular-los.

L'ESTATUT D'AUTONOMIA DE CATALUNYA DE 2006

L'Estatut de Catalunya també fa referència en el seu articulat als béns comuns. Concretament ho fa en l'article 160,a l'apartat 1c:

Article 160. Règim local

1. Correspon a la Generalitat la competència exclusiva en matèria de règim local que, respectant el principi d'autonomia local, inclou:

- a) Les relacions entre les institucions de la Generalitat i els ens locals, i també les tècniques d'organització i de relació per a la cooperació i la col·laboració entre els ens locals i entre aquests i l'administració de la Generalitat, incloent-hi les diverses formes associatives, mancomunades, convencionals i consorcials.
- b) La determinació de les competències i de les potestats pròpies dels municipis i dels altres ens locals, en els àmbits especificats per l'article 84.
- c) El règim dels béns de domini públic, comunals i patrimonials i les modalitats de prestació dels serveis públics.
- d) La determinació dels òrgans de govern dels ens locals creats per la Generalitat i el funcionament i el règim d'adopció d'acords d'aquests òrgans.
- e) El règim dels òrgans complementaris de l'organització dels ens locals.

2. Correspon a la Generalitat la competència compartida en tot allò que no estableix l'apartat 1.

3. Correspon a la Generalitat la competència exclusiva en matèria de règim electoral dels ens locals que crea, a excepció dels que són garantits constitucionalment.

LA LLEI DE BASES

En primer lloc, cal tenir en consideració que la Llei 7/1985, de 2 d'abril, Reguladora de les Bases del Règim Local (LRBRL), estatal i d'aplicació a Catalunya, defineix en l'art. 80 els béns comuns com aquells l'aprofitament dels quals correspon al comú dels veïns i a l'art. 81, que dóna compliment al mandat

constitucional, reconeix la seva inalienabilitat, inembargabilitat i imprescriptibilitat. Afegeix, a més a més, la no-subjecció d'aquests a cap tribut. Podem veure els articles a continuació:

Artículo 80

1. Los bienes comunales y demás bienes de dominio público son inalienables, inembargables e imprescriptibles y no están sujetos a tributo alguno.
2. Los bienes patrimoniales se rigen por su legislación específica y, en su defecto, por las normas de derecho privado.

Artículo 81

1. La alteración de la calificación jurídica de los bienes de las entidades locales requiere expediente en el que se acrediten su oportunidad y legalidad.
2. No obstante, la alteración se produce automáticamente en los siguientes supuestos:
 - a) Aprobación definitiva de los planes de ordenación urbana y de los proyectos de obras y servicios.
 - b) Adscripción de bienes patrimoniales por más de veinticinco años a un uso o servicio públicos.

LA LLEI MUNICIPAL I DE RÈGIM LOCAL DE CATALUNYA

El Text Refós de la Llei Municipal i de Règim Local de Catalunya, aprovat pel Decret Legislatiu 2/2003, de 28 d'abril (TRLMLC), regula els béns comunals als arts. 200, 201, 202, 204, 205, 208, 215 i 220.

No diferencia clarament els béns comunals dels de domini públic, ja que a l'article 200 únicament classifica els béns propietat dels ens locals en béns de domini públic i patrimonials. Tanmateix, l'article 201.1. diu que *també són béns de domini públic els comunals*, mentre que a l'article 203 *els defineix de forma independent*, encara que remet subsidiàriament a la normativa aplicable a aquest tipus de béns i preveu que normes específiques en regulin l'aprofitament.

Els béns comunals es defineixen al TRLMLC de la mateixa manera que a l'article 80 de la LRBRL, se'ls aplica el mateix procediment per a la desafectació

que als béns de domini públic, se'n reconeix la inalienabilitat, inembargabilitat i imprescriptibilitat, i, tot i que no estableix la no-subjecció a cap tribut, aquesta seria també aplicable, atès el caràcter de legislació bàsica de l'article 81 de la LRBRL. A banda d'aquestes característiques, el TRLMLC preveu en els seus articles el següent:

L'article 204 preveu l'afectació automàtica com a béns comunals d'aquells destinats a aquesta finalitat pel termini de 25 anys.

L'article 215 remet a la legislació sectorial quant a l'alienació, gravamen o cessió dels béns.

L'article 220 estableix el règim d'aprofitament que ha de ser mitjançant explotació comuna o col·lectiva, subsidiàriament per lots entre els veïns i excepcionalment per subhasta pública, previ informe del departament de Governació i Relacions Institucionals.

A continuació, aprofundint en la normativa legal estatal en referència a l'aprofitament dels béns comunals, el Text Refós de les Disposicions Legals vigents en matèria de Règim Local (TRLRL), aprovat pel Reial Decret Legislatiu 781/1986 de 18 d'abril, regula a l'art. 75 el règim d'aprofitament dels béns comunals determinant que preferentment ha de ser mitjançant explotació comuna o col·lectiva, subsidiàriament per lots entre els veïns, segons costum i en proporció directa al nombre de familiars i inversa a la seva situació econòmica i excepcionalment per subhasta pública, previ informe de l'administració autonòmica i donant preferència, en cas d'igualtat, als licitadors que siguin veïns. A més a més, l'articulat del TRLRL estableix el següent:

L'article 75.4 preveu que, d'acord amb les normes locals o consuetudinàries, es puguin *exigir determinades condicions de vinculació o arrelament per a l'adjudicació per lots*, sempre que les condicions i la quantia màxima estiguin fixades a les ordenances locals aprovades per l'òrgan competent de la comunitat autònoma i previ dictamen de l'òrgan consultiu superior d'aquesta.

L'article 77 estableix que amb quòrum de majoria absoluta *el ple pot fixar una quota anual exigible als veïns per compensar les despeses de custòdia conservació i administració dels béns*.

L'article 78 estableix *la possibilitat de desproveir-los de la seva naturalesa de comunal* quan hagin transcorregut més de 10 anys sense aprofitament comunal, previ acord del ple de l'Ajuntament amb quòrum de

majoria absoluta, informació pública (no en fixa el termini) i aprovació per la comunitat autònoma. Els béns classificats com a patrimonials susceptibles d'aprofitament agrícola hauran de ser arrendats atorgant preferència als veïns del municipi.

DISPOSICIONS DE CARÀCTER REGLAMENTARI

En el Decret 336/1988, de 17 d'octubre, pel qual s'aprova el Reglament del Patrimoni dels Ens Locals de Catalunya (RPELC), que s'ocupa dels béns comuns als articles. 2, 6, 7, 19, 20 a 26, i 78 a 91, i que complementa la resta de normes citades. Cal destacar d'aquesta regulació que:

L'article 2 diferencia els comuns dels altres béns municipals, ja que classifica el béns dels ens locals en béns de domini públic, comuns i patrimonials.

L'article 6 completa la definició existent, incloent-hi les entitats municipals descentralitzades com a possibles propietaris dels béns comuns i introduint-hi el concepte de la titularitat compartida d'aquests béns, ja que afirma que correspon al comú dels veïns l'aprofitament, com a dret real administratiu de gaudi, que després no defineix, i assigna als ens locals la competència per a la seva administració i conservació.

L'article 7 recupera l'exempció de tributs, que, a més de la resta de característiques, assigna la LRBRL a aquests béns.

El RPELC regula de forma confusa la desafectació dels béns comuns, ja que estableix tres tipus de procediments diferents, però sense especificar-los bé.

L'article 22 concreta i complementa l'article 78 del TRLRL quant al procediment, quòrum i tramitació necessaris per procedir a la desafectació d'aquests béns, quan durant 10 anys no hagin estat objecte d'aprofitament comuns (informació pública de 20 dies, acord amb quòrum de majoria absoluta i aprovació pel Govern de la Generalitat).

L'article 23 preveu també que es pot alterar la qualificació jurídica dels béns comuns si hi ha acord unànime i exprés dels veïns beneficiaris i de l'ens local respectiu. No aclareix, però, si la unanimitat es requereix només dels veïns o també del ple, tot i que a la legislació de règim lo-

cal no se'n regula el quòrum d'unanimitat. Tampoc aclareix si cal tramitar l'expedient de l'article 22 i únicament s'eximeix l'exigència del termini de 10 anys o aquest acord substitueix l'expedient.

L'article 24 preveu la possibilitat de desafectar els béns de domini públic i comunals si durant un termini de 25 anys no han estat destinats a les finalitats que en van justificar l'afectació. En aquest cas, és suficient l'adopció d'un acord plenari, amb quòrum de majoria simple i sense que calgui tramitar cap expedient. En cap dels supòsits anteriors regula de quina manera s'ha d'acreditar aquesta "no-utilització" dels béns.

L'article 21 del RPELC no preveu l'afectació automàtica com a béns comunals d'aquells destinats a aquesta finalitat pel termini de 25 anys, que sí que preveu l'article 204 del TRLMRLC.

I l'article 100 del Reial Decret 1372/1986, de 13 de juny, pel qual s'aprova el Reglament de Béns de les Corporacions Locals (RBCL), estatal, d'aplicació supletòria a Catalunya, que tracta el procediment de desafecció i que exigeix, potser més clarament que altres normatives que veurem, *informació pública, acord amb quòrum de majoria absoluta i aprovació per la comunitat autònoma, i que atorga preferència als veïns del municipi per a l'adjudicació dels posteriors aprofitaments agrícoles.*

USOS DELS BÉNS COMUNALS

En el seu origen, els béns comunals eren un aprofitament comú dels recursos del territori que en molts casos suposaven un complement per a la subsistència, no només del poble, sinó de cada família. Els aprofitaments que es desenvolupaven sobre els béns comunals no només feien referència al que pot semblar més lògic i habitual, com, per exemple, l'aprofitament de pastures, llenya i fusta, sinó que també estaven relacionats amb la producció de carbó vegetal, pega i quitrà, suro, l'organització de *deveses* (espais reservats perquè els veïns poguessin gaudir dels subministraments de llenya, fusta, carbó, pastures i caça) i *bovalars* (espais reservats per al bestiar de llaurar i per al dels carnissers), la gestió de la caça, l'aprofitament d'erms, etc. (Ferrer 1996). La gestió dels béns d'aprofitament col·lectiu era un reflex del sistema agropecuari tradicional, sobre la base del qual la vinculació entre el medi natural i la col·lectivitat es justificava per la realització d'una gestió adient de la riquesa, en aquest cas la terra.

Els canvis socioeconòmics experimentats durant els darrers 50 anys han propiciat, d'una banda, que l'obtenció de recursos dels béns comunals hagi anat a la baixa i, de l'altra, que els usos que s'hi desenvolupen hagin evolucionat. Actualment, a banda dels usos que podem anomenar tradicionals, als béns comunals s'hi duen a terme activitats relacionades amb l'aprofitament energètic i el turisme, que en molts casos no s'adapten al model d'aprofitament, de gestió i de governança que portaven a terme les comunitats de veïns.

En aquest sentit, cal tenir en compte la pressió social que esdevé en els béns comunals, provocada, en gran part, pels mateixos canvis socioeconòmics. Als valors naturals i la convivència amb l'entorn que aporten als usuaris més turístics, s'hi afegeix la tasca de reservori de biodiversitat, en què l'impacte afecta la societat en general.

Les propostes per mirar de cohesionar els usos actuals amb la filosofia dels béns comunals les trobareu en el següent apartat, però considerem oportú fer una breu descripció dels usos que es desenvolupen en béns comunals en l'actualitat. El classificarem segons si els considerem tradicionals o nous usos.



Aprofitament de la fusta al Pallars Sobirà. Carles Fañanás.

ELS USOS TRADICIONALS

Els usos que considerem tradicionals són els relacionats amb l'aprofitament dels recursos directes del bosc i les pastures. En aquest cas, podem considerar l'aprofitament de fusta i de llenya, la recol·lecció de bolets i altres fruits i el pasturatge. D'aquests, els que tenien una repercussió més gran en l'economia dels pobles i les famílies beneficiàries eren la fusta i el pasturatge, tot i que amb els anys ha anat canviant i ja no tenen el mateix pes. En el cas del pasturatge, continua tenint una importància destacable, però el sector ramader extensiu ha patit un retrocés important des dels anys 80 i la tendència que segueix és negativa.

En el cas de la fusta, el preu que té, en molts casos per sota dels costos d'explotació, fa que no sigui un recurs rendible. L'allunyament progressiu del mercat i, per tant, del lloc on es transforma la fusta per adaptar-la a les diferents necessitats (serrat, trituració, tractaments químics, etc.), n'augmenta considerablement els costos de transport, que fa inviables les explotacions i provoca que es perdin els avantatges de proximitat d'aprofitar i transformar un recurs natural.

A més a més, l'evolució en les preferències de sistemes de calefacció fa que la llenya no sigui la prioritària en molts casos i s'opti per l'electricitat o altres mitjans, com el gasoil. És cert que l'aprofitament de biomassa del bosc està creixent, però la necessitat de treball manual per transformar la fusta en estella o pèl·let suposa inversions inicials considerables, tot i que s'ha demostrat que l'amortització de la inversió a mitjà termini és viable.

L'aprofitament de la biomassa ho és de la fusta adaptat a les necessitats actuals i una manera d'aprofitar les restes vegetals de tala, poda i productes d'aclarides no comercials per a la seva transformació en pèl·lets o estelles. Segons la demanda local i de l'objectiu que se li vulgui donar (d'aprofitament de cada veí del comunal o comercial), es pot gestionar de maneres diferents: pels mateixos veïns, de manera voluntària o per l'administrador del comunals (Ajuntament, EMD, etc.) per extreure'n un benefici econòmic. Bàsicament s'utilitza per a calefacció i aigua calenta, i suposa una alternativa sostenible i viable per a zones on hi ha prou massa forestal, tot i que, com hem dit, la demanda és encara baixa.

Pel que fa a la recol·lecció de bolets i altres fruits, els darrers anys ha evolucionat cap a un ús turístic del bosc, que en molts casos se'n té una percepció pública sense que ho sigui, i que cal regular. Els recursos que genera el bosc estan lligats a la seva titularitat, i en el cas dels boscos comunals, aquesta correspon a les entitats locals a les quals pertany (Ajuntaments, EMD, associacions de veïns, etc.) i que poden impulsar iniciatives per regular-ne l'aprofitament. Ja existeixen exemples a casa nostra que ho fan, com ara la Reserva Natural de Poblet o la Vall d'Aran, amb diferents procediments.

L'abandó, en molts llocs, dels aprofitaments tradicionals, ja sigui per les exigències en el transport i l'accessibilitat o per la baixa càrrega ramadera, comporta l'abandó de la gestió silvícola o total d'algunes zones, que suposa l'expansió de les zones boscoses sense control, la qual cosa augmenta la presència de combustible vertical i horitzontal, que fa més vulnerable als boscos als incendis forestals.

ELS NOUS USOS

Considerem nous usos que es desenvolupen en béns comunals aquells que són un complement dels usos tradicionals o compatibles amb l'activitat tradicional. Parlem de l'aprofitament de la biomassa per temes energètics, del turisme

—tant d'hivern (pistes d'esquí, diverses tipologies d'esquí, etc.) com d'estiu (senderisme)—, de l'aprofitament de la societat de les externalitats que suposa tenir uns boscos saludables i de l'ocupació del territori per a infraestructures de telecomunicacions i/o energia.

EL TURISME

Els usos turístics en els béns comunals cada cop són més freqüents perquè l'accés als espais comunals considera lliure i la pràctica de diferents esports en aquests espais naturals és cada cop més comú a la nostra societat per la satisfacció i la salut que proporcionen.

Les pistes forestals d'accés a aquests espais naturals, si són béns comunals, són també comunals i, en tot cas, el seu accés mitjançant vehicles motoritzats està subjecte a la nova normativa d'accés al medi natural.

Caldria diferenciar quan aquest accés es fa de forma organitzada per empreses de turisme d'aventura o de rutes turístiques amb vehicles 4x4, quads, BTT, cavalls, etc. amb finalitat mercantil o es fa com a gaudi particular. En el primer cas, caldria que les empreses que es beneficien mercantilment de l'ús dels accessos o espais comunals establissin convenis o contractes amb els ens locals titulars en què s'han d'establir les contraprestacions econòmiques justes per a les comunitats de veïns beneficiaries del comunal.

El cas de l'esquí és un dels més importants i antics, previ al *boom* de l'excursionisme més social. Suposa un ús estacional compatible amb l'aprofitament de les pastures d'alta muntanya i és un fort atractiu turístic, tot i que la gestió de les pistes d'esquí cada cop és més difícil i passa per problemes econòmics complicats segons la zona que considerem. Tenint en compte aspectes que normalment acompanyen l'esquí allà on s'implanta, com els grans processos d'urbanització, el consum energètic i d'aigua, l'afectació al paisatge, etc., es pot obrir el debat de la necessitat o els beneficis que generen al seu voltant, però caldria debatre el model econòmic que acompanya la construcció d'una pista d'esquí i que no és el motiu d'aquest document.

L'altre gran ús turístic que transcorre per béns comunals és el senderisme, i recentment el *boom* de les curses i marxes per la muntanya. Ja sigui de forma especialitzada o més familiar, suposen uns usos a priori compatibles amb les

activitats pròpies de cada bé comunal, contribueixen al manteniment de l'economia local i faciliten la divulgació i la sensibilització dels valors patrimonials de què el territori disposa. En aquests casos, caldria que les empreses que treuen un benefici dels béns comunals reguessin alguna contraprestació sense que aquest hi repercuteixi directament. Cal tenir en compte que aquesta situació pot generar conflictes entre veïns beneficiaris d'un bé comunal amb interessos diferents, alguns de turístics i altres de tradicionals (forestals, ramaders, etc.).

Ocupacions per infraestructures energètiques o de telecomunicacions

Aquestes ocupacions, especialment per línies elèctriques d'alta o mitjana tensió, infraestructures de producció energètica eòlica, hidroelèctrica, solar, repetidors de televisions o de telefonia, o altres infraestructures similars, són una



Instal·lacions de Telefònica a Campirme. Jordi Viñas.

càrrega que en moltes ocasions han de suportar els béns comuns, que sovint limiten el seu aprofitament o representen un perjudici paisatgístic, però que, des que són de domini públic, es pot compensar àmpliament establint-hi taxes sobre l'ocupació del domini públic municipal, emparades per la Llei Reguladora de les Hisendes Locals, que poden generar una important font d'ingressos per a l'ens local o la comunitat.

EXTERNALITATS

Els espais forestals subministren un servei a la societat en general que cal tenir en compte. Produeixen paisatge, afavoreixen el control de l'erosió, ajuden a mantenir la biodiversitat, fixen diòxid de carboni, etc. En canvi, les despeses de manteniment i de gestió d'aquests espais recauen únicament en els propietaris dels espais forestals, ja siguin béns comuns o no.



Barrera dinàmica i de fusta al barranc de Portainé. Actuacions per previndre l'erosió que afecta, entre altres, a les pistes d'accés.

PROPOSTES DE MILLORA EN LA GOVERNANÇA DELS BÉNS COMUNALS

Com hem anat comentant durant tot el document, l'objectiu principal del Grup de Treball és fer propostes per millorar la gestió que s'està duent a terme dels béns comunals. Millorar la gestió d'aquests territoris suposa augmentar l'aprofitament dels recursos que generen i, en conseqüència, també la gestió del territori, de la qual es beneficia tota la societat. Abans d'entrar en les propostes de millora pròpiament dites, volem exposar unes idees generals que pensem són d'interès.

En primer lloc, des del Grup de Treball entenem que els recursos generats en els béns comunals no es perden, s'aprofiten, s'acumulen o es transformen en altres recursos seguint la dinàmica natural. Per tant, les propostes no aniran en la línia d'incentivar l'aprofitament de més recursos. Una altra cosa és qui se n'acaba beneficiant, d'aquests recursos. Aquí sí que des del Grup de Treball tenim seriosos dubtes dels destinataris finals d'aquests recursos, que entenem que haurien de ser els veïns de cada nucli de població, com ja hem comentat en apartats anteriors, però que actualment recau en l'administració local (ajuntaments, EMD, etc.). Aquesta realitat ha suposat un distanciament entre la presa de decisions sobre el territori i els veïns, ja que aquesta responsabilitat correspon actualment als representants electes de cada ajuntament o EMD. Apropant un altre cop els veïns de cada poble a la presa de decisions que els afecten directament es podrien evitar debats que es generen al voltant de l'aprofitament dels recursos (del tipus qui finança què i per què?, si entenem que en els pressupostos dels ajuntaments no es diferencien els recursos que provenen dels béns comunals). Segons el principi de subsidiarietat, correspon als veïns de cada poble prendre les decisions que afecten els seus béns, que, tot i que estiguin delegades en els seus representants, no implica que no puguin ser participades d'una forma activa.

En segon lloc, entenem que la gestió dels béns comunals i, per tant, del territori, ha de seguir el principi de subsidiarietat. És a dir, la presa de decisions per part de les administracions que regulen els béns comunals s'ha de produir el més a prop possible del territori. L'esperit originari dels béns comunals és gestionar en comú el terme i, per tant, correspon als veïns prendre decisions d'aquest espai.

En tercer lloc, tenir en compte que algunes de les propostes elaborades tenen a veure amb la personalitat jurídica dels administradors dels béns comunals, i que, per tant, els municipis mononuclears o aquells nuclis de població que siguin EMD tindran solucionada aquesta problemàtica.

En quart lloc, fer referència als documents descrits en l'apartat d'antecedents d'aquest treball. Algunes de les reivindicacions que s'hi feien les hem dut a terme durant el procés d'aquest projecte. Parlem de l'elaboració del mapa de termes de població, elaborat per la Universitat de Lleida, i de l'esperit de divulgació del coneixement sobre els béns comunals que té aquest projecte i les persones que han format el Grup de Treball. Al mateix temps, des del Grup de Treball agafem el relleu d'algunes de les reivindicacions fetes en els documents de Sort i Boí i en fem algunes propostes que entenem que les solucionarien. Parlem, per exemple, de la proposta de modificació de la llei que regula les OTP i que podreu llegir en aquest apartat. En aquest sentit, hem volgut donar resposta a les dues problemàtiques vinculades amb els béns comunals actuals: identificar el territori vinculat a cada poble (mapa de termes) i la identificació del veïnatge per pobles.

Les nostres propostes de millora de la governança dels béns comunals no les associem als usos dels béns comunals. Des del Grup de Treball entenem que les mancances en la governança deriven de vegades de discrepàncies o indefinicions dels objectius i d'altres per manca de recursos per poder assolir-les, amb independència de l'ús a què es faci referència.

Per abordar les propostes de millora elaborades pel Grup de Treball, les hem classificat en tres eixos diferents:

- Les que tenen a veure amb el coneixement que es té dels béns comunals.
- Les que tenen a veure amb aspectes legislatius sobre els béns comunals.
- Les que tenen a veure amb temes organitzatius, de gestió i participació en els béns comunals.

CONEIXEMENT DELS BÉNS COMUNALS

Les aportacions i les recomanacions elaborades per millorar el coneixement social per part de les administracions sobre els béns comunals són:

1. Es detecta una manca d'identificació dels béns comunals: falten els inventaris municipals de béns en molts ajuntaments on figurin els béns comunals i la seva qualificació jurídica. Es proposa:

- Potenciar que tots els ajuntaments i EMD amb béns comunals disposin del seu inventari municipal de béns que els identifiqui i els classifiqui correctament.
- Promoure la catalogació en el CUP de tots els béns comunals propis (públics) de caràcter forestal.
- Elaborar una recopilació de documentació històrica que sigui d'utilitat per resoldre conflictes al voltant dels béns comunals (entenem que l'estudi elaborat per la UdL aporta molta informació sobre aquest tema).
- Promoure la correcció dels errors o incongruències existents en el Cadastre i en el Registre de la Propietat amb referència als béns comunals propis i impropis.

2. Es detecta desconeixement per part dels veïns del terme beneficiari del bé comunal: en casos en què el nucli està deshabitat o hi habita gent nouvinguda, es desconeix que existeix un bé comunal i quins drets i deures hi tenen els veïns.

3. Existeix un alt desconeixement del marc legal i administratiu que afecta els béns comunals. Es proposa:

- Elaborar una guia de caire divulgatiu amb el marc legal actual dels béns comunals.

ASPECTES LEGISLATIUS

1. Es detecta que existeix una desvinculació entre el bé comunal i la comunitat que n'és beneficiària, especialment en nuclis de població que no són EMD.

- Es proposa generar la figura del “Comú” per implicar la població en la presa de decisions sobre el seu territori i consultar la proposta de modificació de la llei que regula les Organitzacions Territorials de Participació (OTP) més endavant.

2. Existeix un biaix important entre el concepte de veïnatge històric i l'actual. Es vincula l'aprofitament dels béns comunals (drets i deures) al veïnatge, però canvis en la tipologia de poblament (pèrdua de població, nousvinguts no arrelats, etc.) fan que s'hagi de revisar aquest concepte. Es proposa:

- Promoure canvis legals que substitueixin o millorin el concepte de veïnatge per altres conceptes de vincle territorial.
- Treballar en un gradient de drets i deures segons el temps de residència i la implicació en la gestió del bé comunal.

3. Es detecta la necessitat d'adaptar les diferents normatives als nous usos dels béns comunals. Es proposa:

- Adaptar la regulació dels béns comunals perquè incloguin aquests nous usos i que aquests estiguin reconeguts dins el règim d'aprofitament dels béns comunals.
- Atribuir un valor patrimonial als nous usos dels béns comunals i compensar els veïns beneficiaris per la pèrdua d'aprofitament del bé comunal.

4. Existeix un desajustament entre la concepció legal dels béns comunals i la realitat actual. Es considera que no és la més adequada per a la preservació dels béns comunals. No és homogènia, és massa economicista i obvia altres valors dels béns comunals. Es proposa:

- Comparar el marc legal d'altres països i comunitats autònomes per proposar millores legislatives.
- Regular els drets de gaudi no contemplats en la legislació actual.

DE LES OTP ALS “COMUNS”, PROPOSTA DE MODIFICACIÓ LEGISLATIVA ADAPTADA ALS BÉNS COMUNALS

Abans d'endinsar-nos en la proposta de modificació legislativa per millorar la participació ciutadana en la presa de decisions referent als béns comunals, considerem adient repassar la normativa vigent al Text Refós de la Llei Muni-

pal i de Règim Local de Catalunya, aprovat pel Decret Legislatiu 2/2003, de 28 de abril. Un cop repassada la normativa actual, farem la proposta de modificació.

ARTICLES SOBRE ELS ÒRGANS DE PARTICIPACIÓ

Article 63

Funcions dels òrgans de participació

Corresponen als òrgans de participació, en relació amb el territori o el sector material corresponent, les funcions següents:

- a) Formular propostes per resoldre els problemes administratius que els afecten.
- b) Emetre informes a iniciativa pròpia o de l'ajuntament sobre matèries de competència municipal.
- c) Emetre i formular propostes i suggeriments en relació amb el funcionament dels serveis i els organismes públics municipals.
- d) Les altres de naturalesa anàloga que determini l'acord de creació.

Article 64

Delegació de funcions

64.1 Els òrgans territorials de participació poden exercir per delegació funcions deliberatives i executives en les matèries relatives a la gestió i la utilització dels serveis i els béns destinats a activitats sanitàries, assistencials, culturals, esportives i d'esplai quan llur naturalesa permeti la gestió desconcentrada i no afecti els interessos generals del municipi. Es pot ampliar la delegació a altres activitats, sempre que hi concorrin les condicions anteriors.

64.2 Per tal de garantir el principi d'unitat de govern i de gestió del municipi:

- a) L'exercici de les facultats de gestió i execució correspon, en tot cas, al regidor president, d'acord amb les decisions adoptades per l'òrgan de participació.
- b) S'han d'establir els sistemes de revisió i control dels actes i els acords adoptats pels òrgans de participació.

- c) Els òrgans desconcentrats han d'exercir llurs funcions d'acord amb els programes i les directrius establerts pel ple.
- d) Els actes dels òrgans de participació territorial es poden impugnar davant l'òrgan corresponent de l'ajuntament mitjançant el recurs d'alçada.

ARTICLES SOBRE ELS ÒRGANS TERRITORIALS DE PARTICIPACIÓ

Article 65

Nuclis separats de població

- 65.1 Els grups de població que dins un municipi constitueixen nuclis separats es poden constituir com a òrgans territorials de participació. La constitució és obligatòria quan la majoria dels veïns interessats ho demani.
- 65.2 Presideix l'òrgan el regidor que a aquest efecte designi l'alcalde, a proposta del cap de la llista més votada en l'àmbit territorial corresponent. La resta de membres són determinats i designats pel ple, en funció de la població i d'acord amb un procediment anàleg a l'establert per l'article 81.2, 81.3 i 81.5.
- 65.3 Corresponen a aquests òrgans de participació les atribucions establertes pels articles 63 i 64.1.

ARTICLES SOBRE LES ENTITATS MUNICIPALS DESCENTRALITZADES (EMD)

Article 79

Constitució d'entitats municipals descentralitzades

- 79.1 Les concentracions de població que dins d'un municipi constitueixen nuclis separats es poden constituir en entitats municipals descentralitzades, d'acord amb les regles següents:
 - a) La iniciativa correspon indistintament a la majoria dels veïns interessats o a l'ajuntament corresponent.

- b) En el primer cas, l'ajuntament ha d'adoptar l'acord en el termini d'un mes a comptar desde la presentació de la petició en el registre municipal.
- c) L'acord municipal sobre constitució de l'entitat municipal descentralitzada ha de determinar les competències que, d'acord amb l'article 82, ha d'assumir l'entitat, i el sistema de participació en els ingressos de l'ajuntament. L'acord s'ha de sotmetre al tràmit d'informació pública per un termini d'un mes; un cop transcorregut aquest termini, s'ha de trametre al departament competent en matèria d'administració local, juntament amb la resolució de les al·legacions presentades, la qual s'ha d'adoptar amb el vot favorable de la majoria absoluta del nombre legal dels membres de la corporació. També s'ha de fer la tramesa quan l'expedient s'ha iniciat a instància dels veïns, encara que l'acord municipal no hi sigui favorable.
- d) L'entitat ha de comptar amb un òrgan unipersonal executiu d'elecció directa i amb un òrgan col·legiat de control, que s'han d'escollir un cop finalitzat el procediment que estableix l'article 81 d'aquesta Llei, com a requisit per a la constitució vàlida de l'entitat municipal descentralitzada.

79.2 No es pot constituir com a entitat municipal descentralitzada el nucli on té la seu l'ajuntament.

Article 80

Requisits

- 80.1 La constitució d'entitats municipals descentralitzades requereix l'aprovació definitiva del Govern de la Generalitat, amb informe previ de la Comissió de Delimitació Territorial i de la Comissió Jurídica Assessora. El Govern de la Generalitat ha d'aprovar-ne la constitució quan l'acord de l'ajuntament i els informes de les comissions hi són favorables.
- 80.2 Només és procedent la constitució d'entitats municipals descentralitzades quan concorren, conjuntament, les condicions següents:
 - a) Si la constitució no comporta una pèrdua de qualitat en la prestació dels serveis generals del municipi.
 - b) Si l'entitat pot comptar amb els recursos suficients per complir les seves atribucions.

- c) Si hi concorren circumstàncies de naturalesa geogràfica, històrica, social, econòmica o administrativa que ho requereixen.
- 80.3 L'aprovació comporta la determinació dels límits territorials als quals s'estén la jurisdicció de l'entitat i la corresponent separació de patrimoni.
- 80.4 Es pot procedir a la modificació o a la supressió de les entitats d'administració descentralitzada:
- a) A petició de l'entitat, amb audiència prèvia de l'ajuntament.
 - b) A petició de l'ajuntament, amb audiència prèvia de l'entitat.
 - c) Per acord del Govern de la Generalitat, quan motius de tipus econòmic o administratiu ho facin aconsellable, amb consulta prèvia a l'entitat i a l'ajuntament.
- 80.5 En els casos assenyalats per les lletres a) i b) de l'apartat 4, cal l'aprovació definitiva del Govern de la Generalitat i, en tot cas, n'han d'informar prèviament la Comissió de Delimitació Territorial i la Comissió Jurídica Assessora.
- 80.6 La supressió o la denegació de constitució d'una entitat d'administració descentralitzada s'entén sense perjudici del que disposa l'article 65.

Article 81

Òrgans de govern i administració

- 81.1. L'òrgan unipersonal, que adopta la denominació de president o presidenta, és elegit directament pels veïns de l'entitat pel sistema majoritari mitjançant la presentació de candidats pels diferents partits, federacions, coalicions o agrupacions d'electors. Cada candidatura a la presidència ha d'incloure un candidat o candidata suplent.
- 81.2 L'òrgan col·legiat, que adopta la denominació de junta de veïns, és format pel president o presidenta i pels vocals, en un nombre equivalent al terç dels regidors que integren l'ajuntament, que en cap cas no pot ésser inferior a dos. En el cas que el nombre de vocals sigui senar, s'hi ha d'afegir un vocal més.
- 81.3 La designació dels vocals és feta de conformitat amb els resultats de les eleccions per l'ajuntament en la secció o les seccions constitutives de l'entitat.

- 81.4 La junta electoral de zona ha de determinar, d'acord amb el que disposa la legislació electoral, el nombre de vocals que correspon a cada partit, federació, coalició o agrupació.
- 81.5 Un cop realitzada l'operació anterior, els representants de cada candidatura han de designar entre els electors de cada entitat els que han d'ésser vocals.
- 81.6. No obstant això, es pot establir el règim de consell obert per a les entitats en què concorren les característiques assenyalades per l'article 73. En aquest cas, s'ha d'elegir només el president o presidenta, d'acord amb el que disposen els apartats 1 i 7.
- 81.7. En el cas de vacant en la presidència de l'entitat municipal descentralitzada, el càrrec ha d'ésser ocupat per la persona suplent de la candidatura que havia obtingut més vots populars en les eleccions a l'òrgan unipersonal. En el cas de nova vacant en la presidència, la junta de veïns, o el consell general en les entitats amb règim de consell obert, constituïts com a comissió gestora, han d'elegir el president o presidenta d'entre els seus membres per majoria simple. Si es produeix un empat entre diverses candidatures, ha d'ésser proclamat el candidat o candidata del partit, la federació, la coalició o l'agrupació d'electors que havia obtingut un millor resultat electoral en l'àmbit de l'entitat municipal descentralitzada, d'acord amb el que disposa l'apartat 3.

Article 82

Competències

- 82.1 És competència de l'entitat municipal descentralitzada:
- a) La vigilància dels béns d'ús públic i dels comunals.
 - b) La conservació i l'administració del seu patrimoni, inclòs el forestal, i la regulació de l'aprofitament dels seus béns comunals.
 - c) L'enllumenat públic i la neteja viària.
 - d) L'execució d'obres i la prestació de serveis de competència municipal d'interès exclusiu de l'entitat, quan no són a càrrec del municipi respecte o de la comarca.
 - e) L'ordenació del trànsit de vehicles i de persones en el seu àmbit.
 - f) La conservació i el manteniment dels parcs i els jardins i del patrimoni històric i artístic del seu àmbit.

- g) Les activitats culturals i esportives directament vinculades a l'entitat.
- 82.2 L'ajuntament pot delegar en l'entitat les altres competències que permeten un exercici descentralitzat. Per a fer efectiva la delegació cal l'acceptació de l'entitat municipal descentralitzada.
- 82.3 Si l'entitat municipal descentralitzada es crea en virtut de fusió o d'agregació de municipis, pot prestar els serveis que gestionava anteriorment el municipi extingit.

Article 83

Règim de funcionament

- 83.1 Correspon al president o presidenta representar l'entitat, administrar-ne els interessos, executar els acords adoptats per la junta de veïns i les altres atribucions que corresponen a l'alcalde o alcaldessa, d'acord amb la legislació de règim local.
- 83.2 Les atribucions i el règim de funcionament de la junta de veïns són els que corresponen al ple, en l'àmbit de les seves competències.
- 83.3 Les entitats municipals descentralitzades, en l'àmbit de llurs atribucions, tenen plena autonomia per a l'administració del nucli de població.
No obstant això, els acords sobre disposició de béns, operacions de crèdit i expropiació forçosa han de ser ratificats per l'ajuntament en el termini de dos mesos a comptar des de la tramesa. La manca de l'acord municipal dins d'aquest termini produeix efectes estimatoris.
- 83.4 El president o presidenta o el vocal en qui delegui pot assistir amb veu però sense vot a les sessions de l'ajuntament.
- 83.5 L'entitat ha de contribuir a les càrregues generals del municipi en la forma i la proporció que determina la legislació de finances locals, sens perjudici de la participació de l'entitat en els ingressos de l'ajuntament.

CANVIS PROPOSATS EN EL TRLMRLC DES DEL GRUP DE TREBALL

Des del Grup de Treball considerem adient la creació d'un nou article amb l'elecció d'un nou nom per denominar les entitats de participació de nuclis de població dins d'un municipi. Proposem la creació de l'article 65 bis:

“Article 65 bis. Entitats Municipals Desconcentrades (EMD), denominades “Comuns”.

Quan els pobles d'un municipi disposin de béns comunals propis es podran constituir, a l'empara del que disposa l'art. 24 bis de la LRBRL, en Entitats Municipals Desconcentrades (EMD), que es denominaran “Comuns”. Els seran aplicables els articles del 79 al 83 d'aquesta llei i tota la normativa que regula les entitats municipals descentralitzades, si bé adaptada a la seva manca de personalitat jurídica.

La seva composició, organització, àmbit territorial, funcions administratives i competències concretes de les recollides a l'article 82.1 s'establiran en un reglament que haurà de ser aprovat pel ple de l'Ajuntament i per la majoria de veïns del poble i sotmès a informació pública dins el tràmit regulat a l'article 79.1.c). Aquest reglament formarà part del Reglament Orgànic Municipal.”

ORGANITZACIÓ, GESTIÓ I PARTICIPACIÓ

1. Hi ha un abandonament de la governança i la gestió dels béns comunals. Es proposa:

—Millorar la participació dels beneficiaris en la presa de decisions sobre els béns comunals. Entenem que millorarà l'arrelament al territori i el coneixement sobre els béns comunals. Proposem la creació del Comú (consulteu proposta en l'apartat anterior).

2. Existeix una manca de recursos humans per dur a terme la gestió dels béns comunals. Es proposa:

- Facilitar suport tècnic als ajuntaments petits i EMD per a la gestió dels béns comunals.
- Fomentar ajudes vinculades a la gestió dels béns comunals.

3. Es detecten dificultats per mantenir una comptabilitat separada específica dels béns comunals en els ajuntaments. Afecta especialment els nuclis de població que no són cap de municipi o EMD. Es proposa:

- Buscar mecanismes que dotin d'entitat jurídica els nuclis de població sense que es constitueixin com a EMD.
- Buscar mecanismes comptables per solucionar el problema.

4. Existeix una manca en la gestió i governança dels béns comunals pertanyents a societat de veïns. Es proposa:

- Promoure la constitució de juntes gestores.

5. Es detecta que no existeix compensació als beneficiaris dels béns comunals per les figures de protecció que els puguin afectar. Entenem que afecta les possibilitats d'aprofitament del bé comunal i que existeixen mecanismes per solucionar el problema.

BIBLIOGRAFIA

ALGARRA BASCÓN, David (2015). *El comú català. La història dels que no surten a la història*. El Taller (Barcelona).

BELenguER, Ernest; GUAL VILA, Valentí; DANTÍ RIU, Jaume (1998). *Els béns comunals a la Catalunya moderna* (segles XVI-XVIII).

BELTRAN, O.; VACCARO, I. (2014) *Parcs als comunals. La patrimonialització de la muntanya al Pallars Sobirà*. Barcelona: Generalitat de Catalunya.

BOLÓS, Jordi; OLIVARES I PERIU, Jordi; VILANOVA ROS, Montserrat; FERRER I MALLOL, Maria Teresa; BOSCH, Monica; CONGOST, Rosa; GIFRE, Pere; SALA, Pere; BONALES CORTES, Jacinto. [et al.] (1996). *Béns comunals als Països Catalans i a l'Europa contemporània. Sistemes agraris, organització social i poder local als Països Catalans*, Institut d'Estudis Ilerdencs.

BRINGUÉ PORTELLA, Josep Maria (1984). *Primer Congrés d'Història Moderna de Catalunya, Barcelona, del 17 al 21 de desembre de 1984*; «Breus reflexions sobre els béns comunals a la Catalunya Moderna».

BRINGUÉ PORTELLA, Josep Maria (1995). *Comunitats i béns comunals al Pallars Sobirà, segles XV-XVIII* Tesi doctoral, Institut Universitari d'Història Jaume Vicens i Vives. Universitat Pompeu Fabra.

Departament de Medi Ambient (2002). *Els béns comunals i la gestió del territori al Pirineu Català*. Actes del seminari "Que en farem dels comunals?". Sort.

GIL, Xavier (2000). *La desamortització dels béns comunals al Pallars Sobirà: el cas de Llessui*. Tremp: Garsineu edicions.

HARDIN, Garrett (1968). *The Tragedy of the Commons*. A revista Science, vol 162.

OSTROM, Elinor (1990). *Governing the Commons: The Evolution of Institutions for Collective Action*. Cambridge University Press.

PLACÈNCIA LLONCÀ, Josep (2008). *Els béns comunals a l'Alt Pirineu i Aran*. IDAPA.

VIÑAS, Jordi (2015). *De qui són i qui gaudeix dels comunals?*

**TERMES TRADICIONALS DELS POBLES DEL
PALLARS SOBIRÀ**

PROPÒSIT

Aquest treball fou encarregat per l'Institut per al Desenvolupament i la Promoció de l'Alt Pirineu i Aran (IDAPA) al Servei de Cartografia i SIG de la Universitat de Lleida l'octubre de 2015, amb l'objectiu de plasmar cartogràficament, a escala 1:50.000, els límits dels termes tradicionals dels pobles del Pallars Sobirà, delimitació en la qual els béns comunals presents en el territori tenen una transcendència especial. Aquesta reconstrucció dels termes antics correspon en bona mesura a la realitat municipal existent al Pallars Sobirà abans de les nombroses agregacions que tingueren lloc a partir del 1847.

Aquesta tasca s'inscriu dins l'estudi *Termes i comunals. Un sistema d'organització del passat per gestionar el present. Mapa de termes de població i béns comunals i propostes de gestió (prova pilot a la comarca del Pallars Sobirà)* endegat pel mateix IDAPA i que compta amb la col·laboració de la Fundació del Món Rural (FMR).

METODOLOGIA DE RECONSTRUCCIÓ DELS TERMES TRADICIONALS DEL PALLARS SOBIRÀ

Els termes municipals actuals del Pallars Sobirà foren cartografiats per primera vegada, d'una forma sistemàtica, en l'operació desenvolupada els anys 20 i 30 del segle passat pels organismes cartogràfics de l'Estat: principalment l'Institut Geogràfic, però en un sector fronterer, també l'Exèrcit.⁴ Aquesta operació es feia prioritàriament en relació amb l'aixecament de les minutes planimètrica i altimètrica per municipis a escala 1:25.000, que després donarien lloc a la publicació del Mapa Topogràfic Nacional a escala 1:50.000.

Com és ben conegut,⁵ a finals del franquisme s'efectuà una important reducció de municipis, que en el cas del Pallars Sobirà implicà passar d'un total de 29 municipis a només 15. Això vol dir que existeix una cartografia prou exacta (a escala 1:25.000) no només dels municipis actuals, sinó de prop del doble d'ens. Tanmateix, aquesta xifra resta encara molt lluny dels 115 ens locals que hi havia a finals de l'Antic Règim, i fins i tot dels 105 municipis existents el 1842 (any de l'estadística cadastral emprada en el cèlebre *Diccionario geográfico...*, de Pascual Madoz), abans de la profunda reforma del mapa municipal lleidatà, el 1847 (la qual reduí el nombre d'ajuntaments alpallaresos a 33). Resulta tot un repte, doncs, reconstruir aproximadament el mapa de termes antics. Aquesta tasca seria impossible de plantejar amb un mínim de rigor en absència de boscos d'origen comunal o senyorial (del marquès de Pallars, després duc de Medinaceli) que han preservat fins a l'actualitat la seva configuració bàsica.

Però anem a pams.

4.- Joan CAPDEVILA i SUBIRANA (2005): "Els treballs de delimitació municipal del Institut Geogràfic Nacional a Catalunya, 1909-1930", *Treballs de la Societat Catalana de Geografia*, núm. 60, p. 45-69. Francesc NADAL; Luis URTEAGA (2012): "La primera edició del Mapa Topogràfic d'Espanya a escala 1:50.000. Fulls relatius a Catalunya (1910-1945)", dins *Atles topogràfic-històric de Catalunya 1:50.000*; Barcelona: Institut Cartogràfic de Catalunya, p. 13-64.

5.- JesúsBURGUEÑO; Ferran LASSO DE LA VEGA (2002): *Història del mapa municipal de Catalunya*; Barcelona: Direcció General d'Administració Local. Jesús BURGUEÑO; M. Mercè GRAS (2014): *Atles de la Catalunya senyorial (1800-1860). Els ens locals en el canvi de règim (1800-1860)*; Barcelona: ICGC; Dep. de Governació i R.I.

LA DOCUMENTACIÓ MUNICIPAL DE L'IGN

En els darrers anys l'ICGC ha dut a terme la restitució de les actes de delimitació dels anys 20 i 30, que no és exactament la base municipal descarregable per Internet, sinó la que es pot visualitzar al visor cartogràfic de l'ICGC (Vissir) fins a escala 1:5.000. Aquesta és, doncs, una diferència gran i ben evident entre el grau de precisió dels límits ara per ara oficials i els dels municipis que no arribaren a viure en democràcia (la darrera agregació municipal fou la d'Altron a Sort, el 1976). Per a aquells municipis existents el 1930, però extingits amb posterioritat, la delimitació es definí a escala 1:25.000, però les imperfeccions geomètriques de la cartografia d'aquella època fan que, com a molt, presentin una fiabilitat acceptable a l'escala del nostre treball, 1:50.000.

Cal tenir present que en l'actualitat es duu a terme una tasca de revisió i validació de la restitució dels límits municipals definits en el seu moment per l'IGN. Aquest procés, però, no té data prevista d'arribada a l'Alt Pirineu i a Aran. De fet, el que està previst és que aquesta sigui la darrera zona de Catalunya en la qual es dugui a terme la revisió. Això entenem que dóna un valor afegit a aquest estudi, atès que detecta problemes que en el seu moment convindrà abordar.

LA DELIMITACIÓ DE LES EMD

La legislació municipal catalana estableix que les entitats municipals descentralitzades (EMD) han de tenir aprovada una delimitació oficial, però el cert és que aquesta no s'ha formalitzat mai. En general, els límits de les EMD són els històrics, en bona mesura preservats mitjançant la demarcació forestal. En el cas de Tornafort, la delimitació aprovada el 2004 és una reinterpretació totalment contemporània (de fet, històricament Tornafort i Malmercat estaven units), però, tanmateix, no podem ignorar-la en aquest assaig. Hem optat per indicar-la, però només prioritzar-la allà on manca la referència d'un límit de forest.

LA DOCUMENTACIÓ FORESTAL ACTUAL

La documentació dels boscos declarats d'utilitat pública i titularitat igualment pública (sigui d'un ajuntament o EMD, o de la Generalitat) informa so-

bre un gran nombre d'antics límits municipals. Per exemple, és clar que els límits exteriors dels comunals *Obac* (CUP 112) i *Solana* (113), propietat d'Alins, dibuixen el perímetre de l'antic terme estricte d'Alins, abans de les 4 agregacions que tingué l'any 1924. En aquest cas concret, per tancar el polígon només cal enllaçar ambdós boscos en els trams de fons de vall, gairebé sempre en mans particulars i, per tant, fora del comunal.

El procés d'identificació i catalogació de boscos d'utilitat pública arrenca de la desamortització de Madoz (1854) i agafa embranzida, a l'Alt Pirineu, a la darrerria del segle XIX. Per tant, molt anys després de l'extinció administrativa dels municipis agregats a d'altres els anys 1846 i 1847. Això explica que en alguns casos els comunals d'un poble concret s'integressin amb els de la capital del municipi contemporani. Per exemple, dins la forest núm. 141 (*Sarredo, Manyanero* i *Roca de la Garganta*) d'Esterra de Cardós, s'incorporà també la Mata d'Arrós i altres boscos propis d'Arrós, unit a Esterra el 1847. En aquests casos de fusió de béns comunals, no sempre ha estat possible establir una separació aproximada dels dos antics termes. I si ha estat possible és seguint les dades aplegades i facilitades per l'enginyer de forests Carles Fañanás.

En algun cas, doncs, un mateix polígon pot contenir dos pobles que antigament havien estat independents (si més no tenien batlle propi i eren districte cadastral). Val a dir que en el cas d'Alós i Isil, hi ha constància que la titularitat compartida d'alguns boscos és anterior a la revolució liberal i la conformació dels municipis constitucionals.

Eina obligada de consulta és el *Catálogo de los montes y demás terrenos forestales exceptuados de la Desamortización por razones de utilidad pública. Formado en cumplimiento a lo dispuesto en el artículo 4º del Real Decreto de 27 de febrero de 1897. Provincia de Lérida* (1953, Lleida: Artis Estudios Gráficos). Aquesta font informa, del nom i número de la forest, la pertinença, el municipi i les afrontacions, entre altres dades. La dada de pertinença és la més valuosa, atès que permet identificar els boscos de titularitat compartida entre diversos pobles.

Convé observar que aquest primer inventari es redactà molt abans de l'aixecament del Mapa Topogràfic Nacional (MTN), i és per això que en ocasions presenta discrepàncies en l'adscripció municipal dels boscos respecte al que posteriorment establí la demarcació de l'IGN i l'Estat Major (i és vigent avui dia, atès que no ha estat objecte de revisió general). El cas més extens és el de la capçalera de la vall d'Estaon (forests 195, 197 i 198), que figura dins el terme municipal d'Unarre (avui la Guingueta d'Àneu) i no pas el d'Estaon (avui Vall de Cardós).

La presència d'una forest propietat de determinat ajuntament dins un terme municipal aliè sembla una anomalia, malgrat que no estigui identificada entre les disfuncions possibles dels termes municipals. Certament la propietat és un fet aliè a la delimitació municipal, però la situació pren un altre caire quan el propietari és l'ajuntament veí.

La demarcació vigent dels boscos dóna lloc a una cartografia de la direcció general de Medi Natural que presenta una precisió suficient a escala 1:50.000. A parer nostre, quan la demarcació entre dos comunals de termes municipals veïns compta amb el beneplàcit de les dues parts, aquesta delimitació hauria de tenir rang de terme municipal. Lògicament, en cas de desacord o d'absència de comunal en un dels dos termes no és forçós que la fitació forestal sigui la més representativa de la línia de terme. Quan en un contenciós d'aquest tipus s'ha confrontat la delimitació municipal de les actes d'atermenament de l'IGN (o Exèrcit) amb la demarcació forestal, la jurisprudència fa prevaler la demarcació teòricament acordada entre ajuntaments. Per exemple, així ho acordà la Comissió de Delimitació Territorial (sessió núm. 65, 4/X/2006) en relació amb el límit d'Alins i Tírvia (en realitat, entre el bosc 115 d'Araós i el 191 de Tírvia): Alins defensava el límit forestal i Tírvia, l'oficial. L'existència d'una acta d'atermenament es considera, doncs, un document de rang superior.

Opinem que generalment mereix més crèdit la delimitació forestal que no pas la municipal vigent. La segona es realitzà en el seu moment (dècades de 1920 i 1930) sense gran precisió i d'una forma apressada, sovint sense garanties de procediment (presència de les autoritats locals de les dues parts implicades). Pel mateix motiu, sovint es reduí en excés el nombre de fites reconegudes i es traçaren massa trams rectes. Precisament al Pallars Sobirà trobem el termenal rectilini més llarg (i absurd) de Catalunya: entre el trifini d'Espot-la Guingueta d'Àneu-Rialp i la següent fita entre Espot i la Guingueta hi ha un tram oficial rectilini de 6,35 km de longitud, indiferent a la presència d'una formidable carena que, per cert, fa de límit de la forest Muntanya d'Espot. Casos com aquest no haurien d'esperar a l'arribada dels treballs de rectificació del mapa municipal català, que al pas que es fan poden arribar al Pallars Sobirà cap al 2030 o 2040.

Val a dir que la delimitació forestal disponible per al seu ús en els SIG inclou alguna errada puntual evident (perquè implica algun canvi sobtat de vessant en contradicció amb els límits municipals) que hem corregit consultant mapes de síntesi dels comunals dels anys setanta, que en el seu moment es dibuixaren en el MTN a escala 1:50.000.

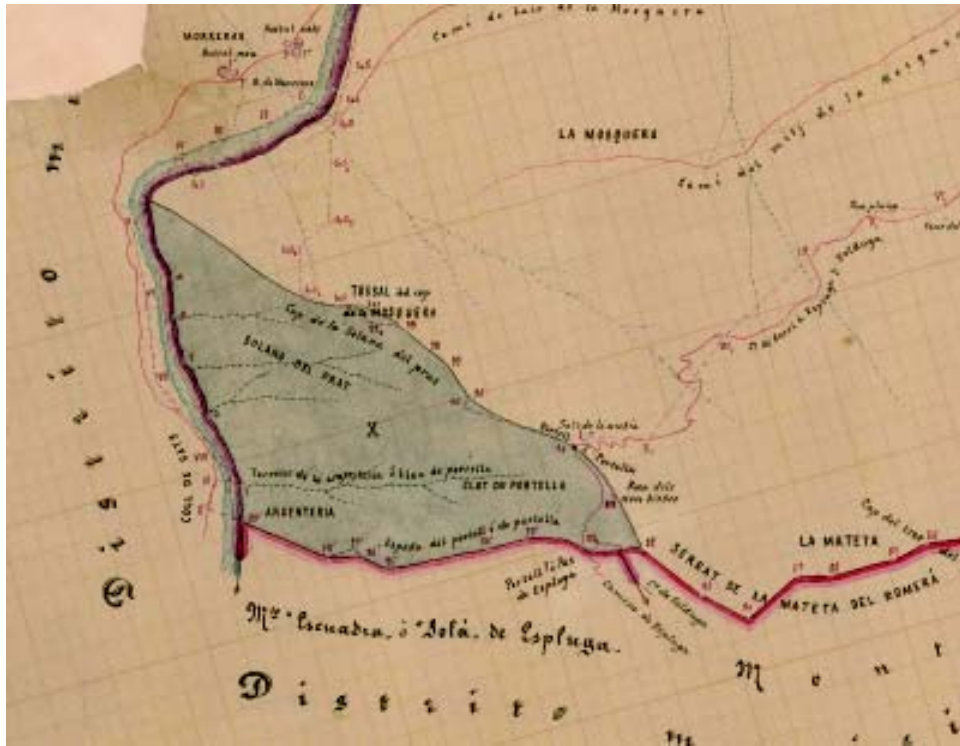
La documentació cartogràfica de les forests catalogades permetria obtenir delimitacions més detallades d'allò que aquí interessa i és factible processar. Afortunadament, també hem pogut comptar amb una documentació forestal de síntesi que ens ha facilitat Carles Fañanás, tècnic forestal del DARP al Pallars Sobirà. A banda de precisar alguns límits, aquesta altra font cartogràfica delimita certs sectors que corresponen a terrenys forestals privatitzats amb la Desamortització, sovint adquirits per comunitats de propietaris (societats) dels pobles que n'havien estat titulars. Sense aquesta documentació difícilment podríem haver delimitat antics comunals, tant per raó del secret cadastral com perquè el nom de les persones titulars no identifica l'origen comunal de la propietat, com succeeix amb l'extensa muntanya de Lladorre.

LA DOCUMENTACIÓ FORESTAL ANTIGA

Els enginyers forestals treballaren al Pallars Sobirà, en una primera campanya de reconeixement dels béns comunals, entre els anys 1894 i 1900. Un bon nombre d'aquells primers croquis perimetrals de boscos es conserven a l'Arxiu Històric de Lleida.⁶ Alguns noms que es repeteixen en la signatura de plànols són els de M. Andrés, L. Ferrer i J. Reig. La història d'aquells pioners encara està per fer. En particular, l'enginyer Josep Reig i Palau publicà el 1894 un mapa de síntesi de les forests comunals de la Val d'Aran, amb alguna dada d'interès per al Pallars Sobirà.

Malgrat que fou una operació d'urgència, i en cap cas un aixecament topogràfic rigorós, aquells primers mapes aporten informacions rellevants per a aquest estudi en diversos aspectes: toponímia (sovint molt deformada posteriorment), afrontacions, titularitat, límits, adscripció municipal... En algun cas el plànol aporta una dada fonamental sobre antics límits: el mapa de la forest Pentina, de Gerri (sig. 4650) delimita el triangle disputat entre els veïns de Gerri i els d'Esplugu i Solduga.

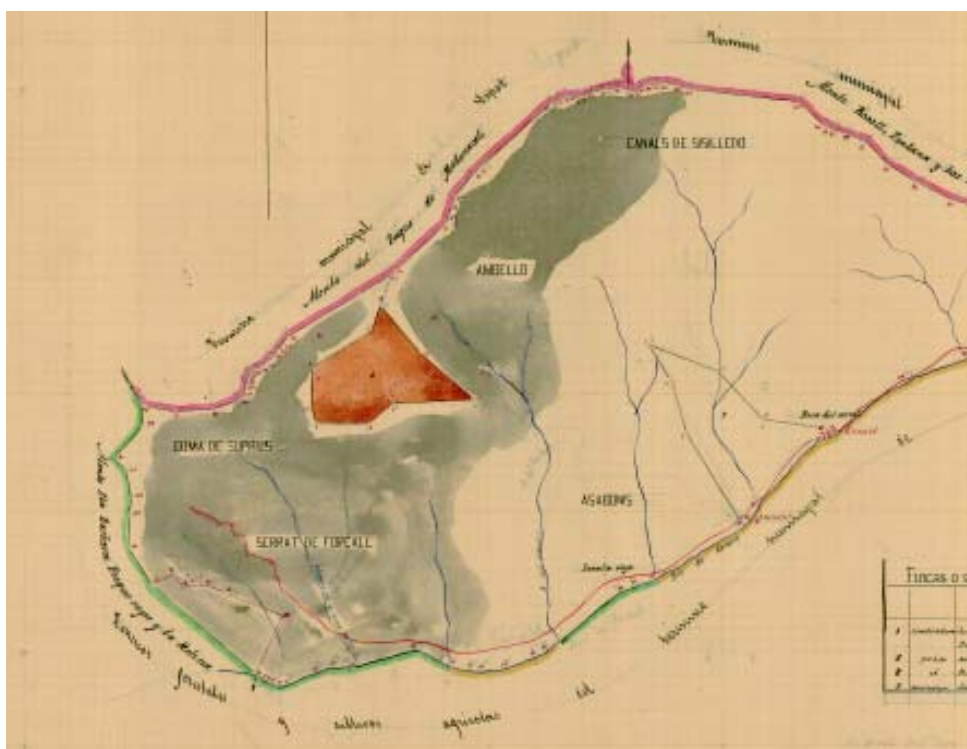
6.- Jesús BURGUEÑO [ed.] (2001): *Atles de les viles, ciutats i territoris de Lleida*. Lleida:



Cros X, pretendido á la vez por los vecinos de Lleri y el de Espuga y Bolduga, José Emboras. Incañida - 1798 hectáreas.

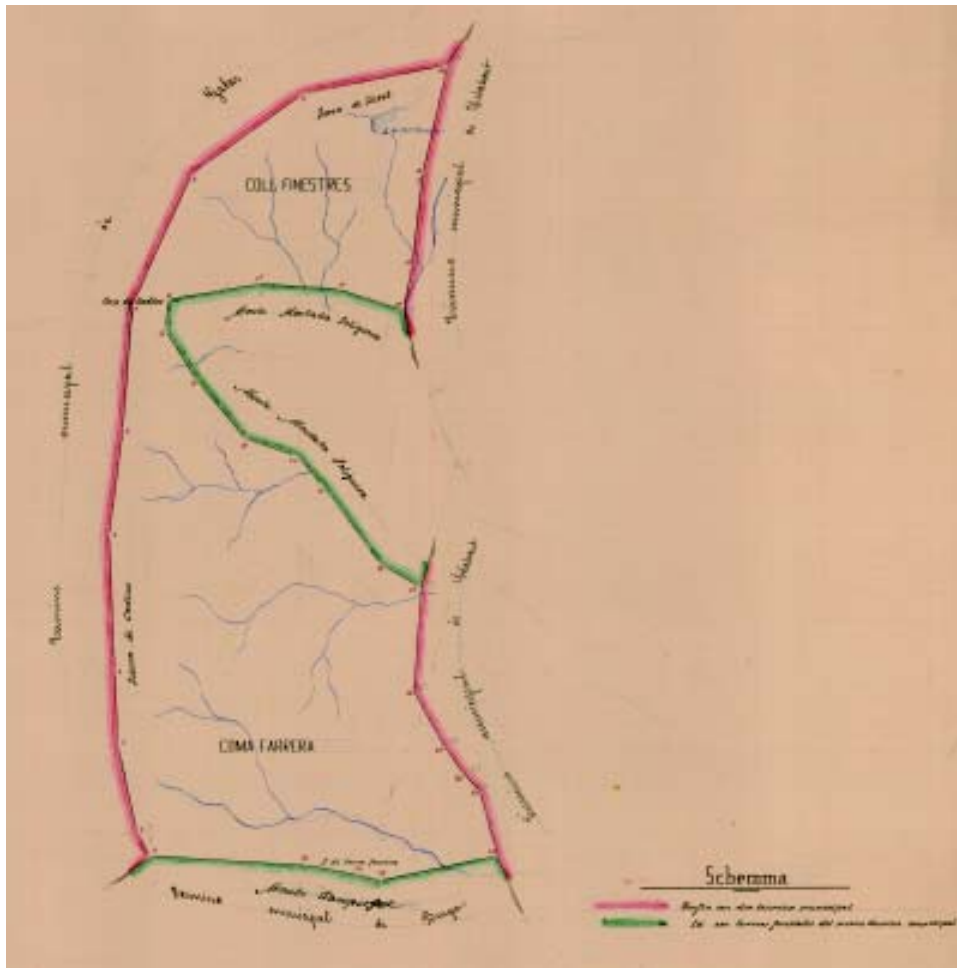
Mapa 4650

En alguna ocasió el mapa forestal antic confirma que determinada línia de terme municipal és errònia, com el mapa 4423 (Solana d'Escart), que acredita en el cas esmentat entre Espot i Escart (la Guingueta d'Àneu).



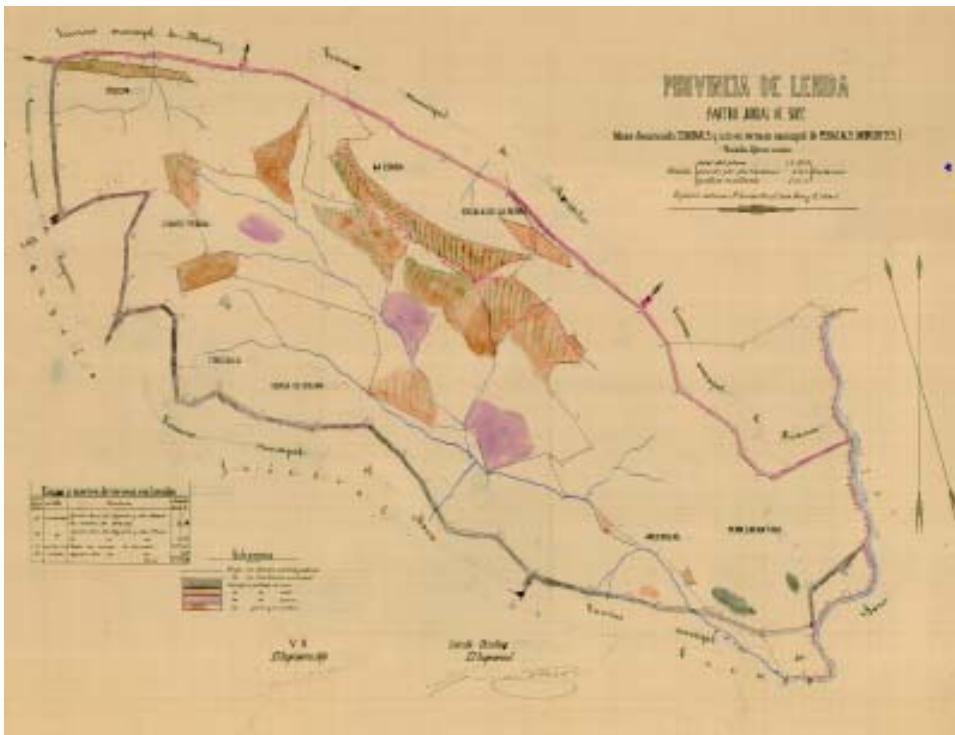
Mapa 4423

El mapa 4471 (Muntanya de Burgo) testimonia que la delimitació vigent entre els boscos 197 i 132 no és la correcta, atès que la capçalera de la vall restava dins de la forest representada.



Mapa 4471

Finalment, també es conserva algun croquis de boscos que no foren inclosos en el CUP, com ara el corresponent a la totalitat de l'antic terme de Peracalç (Baix Pallars).



Boscos no inclosos en el CUP a Peracalç.

ALTRA DOCUMENTACIÓ

A penes hi ha cartografia antiga del Pallars Sobirà útil per a la nostra recerca. Una notable excepció és el magnífic mapa de la Ribalera, de Tomàs Soler i Ferrer (1788), que es conserva a l'Arxiu de la Corona d'Aragó (imatge a la pàgina següent).⁷

El fons del Cadastre antic o de Patiño que es troba a l'Arxiu Històric de Lleida conserva diversos croquis de propietats elaborats pels geòmetres de la Intendència durant el segle XVIII⁸ Tanmateix, del Pallars Sobirà l'únic digne d'esment és el de Cerbi (1749).

D'entre la documentació cadastral de caire textual, l'única de certa utilitat per a la nostra recerca són les "Respostes generals" trameses pels pobles a l'administració del Cadastre el 1716. Com a mesura prèvia a l'establiment del nou sistema tributari, i per tal d'aplegar la informació necessària per calcular el contingent que havien de satisfer els municipis, Patiño dirigí als rectors i als ajuntaments una enquesta amb 32 preguntes. La primera qüestió demanava: "Qué territorio ocupa los linderos o confrontaciones de su término con la especificación de la latitud, extensión y circunferencia en horas y leguas." Excepcionalment, inclouen un croquis de contorn municipal prou detallat que aporta alguna pista sobre el traçat dels antics límits municipals (com ara el de la Bastida de Sort, que evidencia l'asimetria d'extensió entre els dos sectors del terme separats per la Noguera Pallaresa). Tanmateix, és una informació poc fiable i que només es conserva d'una vintena de localitats nord-pallareses.

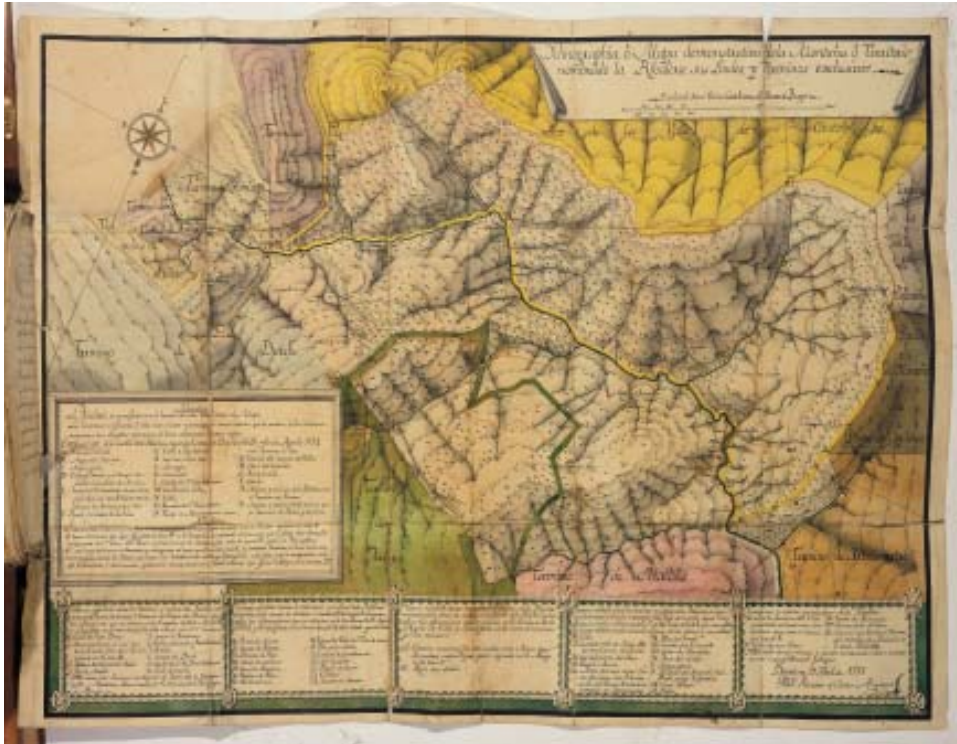
Sens dubte la informació anterior contribuï a la redacció, cap al 1719, de dues relacions de poblacions, ambdues manuscrites i anònimes, curiosament estudiades i editades pel geògraf Josep Iglésies (1974). La primera es titula *Cataluña numerada en sus termes, en sas casas y personas*, i s'elaborà a partir de la informació que el Cadastre facilità al comte de Darnius per als seus treballs cartogràfics.⁹ La segona és *Noticia del Principado de Cataluña dividido en corre-*

Demarcació de Lleida del Col·legi d'Arquitectes de Catalunya; Diputació de Lleida.

7.- J. BURGUEÑO; M. M. GRAS, 2014, op. cit. p. 73-75.

8.- BURGUEÑO, 2001, op. cit.; Jesús BURGUEÑO(2009): "Els geòmetres del Cadastre de Catalunya (1720-1815)". *Cuadernos de Geografía* [València], núm. 86, p. 261-288.

9.- Josep IGLÉSIES I FORT (1974): *Estadístiques de població de Catalunya el primer vicenni del segle XVIII*. Barcelona: Fundació Salvador Vives Casajuana, vol. I, p. 333-375.



Mapa de la Ribalera de 1788

*gimientos con expresión de las ciudades, villas, lugares y cuadras en sus confrontaciones y jurisdicciones y el número de casa y habitantes de ellas.*¹⁰

També les respostes al qüestionari dirigit als pobles per Francisco de Zamora el 1789 aporten llum sobre afrontacions jurisdiccionals; concretament la pregunta 10 es refereix al “término jurisdiccional y dezmatorio del pueblo, con expresión de su extensión y límites, qué lugares hay alrededor de él y a qué lado del Sol se hallan”. Han estat publicades les respostes de la vall d'Àneu (Padilla, 1997)¹¹ i Burg, Tírvia i vall Ferrera (Oliver, 1997)¹². Els manuscrits originals es conserven a la biblioteca del Palacio Real de Madrid, en dos volums amb les signatures:

- 2473: respostes generals de la vall d'Àneu, la vall d'Àssua, l'abadiat de Gerri i el marquesat de Pallars i vescomtat de Vilamur, així com de les localitats ordenades alfabèticament de la A (Alós) a la B (Burgo).

- II/1681: respostes de les localitats ordenades alfabèticament de la M (Malmart) a la V (Vilamur).

Dissortadament no es conserva cap resposta de localitats pallareses que comencen amb les lletres de la C a la LL.

Una estimable font d'informació posterior sobre afrontacions de termes és el *Diccionario geográfico-estadístico-histórico de España y sus posesiones de ultramar* de Pascual Madoz, publicat entre 1846 i 1850.¹³ Aquesta obra també aporta alguna altra dada d'interès, com ara la vinculació d'algun llogaret amb determinat poble i terme.

Finalment, també la documentació de l'arranjament parroquial del bisbat d'Urgell de 1904 aporta alguna dada sobre el lligam parroquial de determinada casa o llogaret.

No hem emprat fonts d'informació més antigues (capbreus), si bé no desconeixem el valor informatiu pel que fa a límits de terme de l'*Spill manifest de*

10.- Iglésies, 1974, op. cit., vol. II, p. 1016-1069.

11.- José I. PADILLA (1997). *Respostes de la Vall d'Àneu als qüestionaris de Francisco de Zamora: 1790*. Tremp: Garsineu.

12.- Jaume OLIVER (1997). *Respostes de la Coma de Burg, Tírvia i la vall Ferrera al qüestionari de Francisco de Zamora: 1789-1790*. Tremp: Garsineu.

totes les coses del Vescomdat de Castellbò, de Pere Tragó, datat al segle XVI o d'altres capbreus, com ara el de Llavorsí de 1669.¹⁴

Diguem, finalment, que les fonts que hem esmentat pràcticament no donen informació de l'existència de boscos comunals, l'existència dels quals és negada tossudament pràcticament de forma universal. En particular, les respostes al qüestionari sobre béns propis dels comuns de l'any 1830 són molt decebedores en aquest sentit.¹⁵ Són excepció els pobles, com Àreu, que hi reconeixen tenir boscos propis.

CONCLUSIÓ. TIPOLOGIA DE LÍMITS

D'acord amb les diverses fonts emprades, els límits que podem traçar per tal de reconstruir aproximadament la delimitació local tradicional del Pallars Sobirà tenen dos graus diferents de fiabilitat.

13.- Pascual MADDOZ (1985): *El Principat de Catalunya al "Diccionariogeogràfico-estadístico-histórico de España"*. Barcelona: Curial, 2 vol.

14.- Cebrià BARAUT (1982): *Pere Tragó. Spill manifest de totes les coses del Vescomdat de Castellbò*. La Seu d'Urgell: Societat Cultural Urgel·litana. Jaume OLIVER (2000): *Llavorsí. Dels orígens al capbreu de 1669*. Lleida: Pagès.

15.- Les respostes de l'Ajuntament de Sort contenen el text de l'interrogatori imprès. Es tracta d'un escrit de l'intendent Domingo María Barrafón que diu: "Habiéndome dirigido el Ilustrísimo señor don Niceto de Larreta, director general de Propios y arbitrios del reino... un formulario para la nueva formación de reglamentos a los pueblos de este Principado, con orden que he recibido en 17 de diciembre del año prócsimo pasado, y siendo tan interesante esta obra para la uniformidad y buen régimen del patrimonio comunal... encargo y prevengo a todos los corregidores, alcaldes mayores, ordinarios, regidores y demás individuos de los ayuntamientos de las ciudades, villas y lugares y a cada uno respectivo, que dentro el término de dos meses pasen a mis manos una noticia puntual y circunstanciada sobre las preguntas que van continuadas en este interrogatorio... Barcelona, 26 de enero de 1830." En la primera pregunta es demanava: "Manifestarán el vecindario y clases de que se compone la jurisdicción de cada Ayuntamiento, su extensión de terreno, número y clases de ganado y yuntas de labor, así como sus producciones naturales e industriales; y clasificarán igualmente todos y cada uno de los Propios que posean, espresando en qué consistan, esto es, si tierras de labor, montes, roturaciones de ellos y dehesas, molinos, batanes y demás artefactos, como también los predios urbanos, fijando por aprocsimación y con sujeción a rectificaciones sucesivas la cabida, calidad, situación, linderos, capitales en venta y renta, usos a que están aplicados, y mejoras de que sean susceptibles, con las demás noticias correspondientes, estensivas finalmente a las fincas de que se hallen desposeídos los Propios, como también todos y cualesquiera derechos de que conste y deba constar el patrimonio común de los pueblos, espresando la cabida de las tierras en fanegas y de-

El grup de traçats documentats cartogràficament està format per les següents categories:

- Delimitació municipal vigent segons l'ICGC.
- Delimitació municipal desapareguda per raó d'agregacions municipals però que resta documentada per l'IGN.¹⁶
- Delimitació forestal vigent segons la Direcció General de Forests (DARPA).
- Delimitació forestal antiga documentada cartogràficament.
- Delimitació forestal vigent facilitada per l'enginyer de forests Carles Fañanàs (DARPA, Pallars Sobirà).¹⁷
- Delimitació de l'EMD de Tornafort històricament coherent.¹⁸

El grup de traçats hipotètics, dubtosos o merament operatius (imprescindibles per tancar el polígon del termenal d'un poble), són:

- Curs fluvial.
- Carena.
- Camí.
- Demarcació cadastral.
- Traçat rectilini, arbitrari i convencional.

La part majoritària de les línies de terme (un 45%) es deriva de la documentació forestal pública actual, atès que generalment hem donat preferència als límits forestals en cas de discrepància amb els municipals (tret que la diferència sigui poc rellevant a escala 1:50.000). La taula de la pàgina següent fa recompte dels diversos tipus de límits.

más medidas castellanas.”

16.- Inclou el límit de la Mancomunitat dels Quatre Pobles, que l'IGN encara manté en la seva cartografia a escala 1:50.000, però no a 1:25.000.

17.- Aquesta categoria generalment correspon a un fet legal i efectiu, si bé en ocasions més aviat es tracta d'una hipòtesi o interpretació feta a partir de l'aplec d'informacions i dades sobre titularitat que Fañanàs ha anat aplegant al llarg de la seva dilatada carrera professional al Pallars Sobirà.

En total s'han identificat 128 polígons, corresponents bé a termes antics, bé a territoris de titularitat compartida (condominis) o bé a enclavaments del terme d'un sol poble. Concretament són:

101 termes antics, simples o complexos.

21 condominis.

6 enclavaments d'un sol terme d'un sol terme, que es poden trobar dins del propi terme municipal actual (enclavament interior) o bé dins d'un terme municipal veí (enclavament forà).

QUADRE 1. QUILÒMETRES DE LÍNIA DE CADA TIPUS DE TERMENAL I % DEL TOTAL		
TIPUS	LONGITUD (KM)	% LONG. TOTAL
Límit de forest pública actual	508,87	45,26
Terme municipal vigent	428,78	38,13
Límit municipal antic documentat per l'IGN	48,26	4,29
Límit hipotètic, riu	37,11	3,30
Límit interpretat a partir de documentació forestal actual	30,56	2,72
Límit segons cartografia forestal antiga	24,10	2,14
Límit hipotètic convencional	16,22	1,44
Límit hipotètic, carena	8,44	0,75
Límit hipotètic, cadastre	8,22	0,73
Límit d'EMD sense fonament històric	7,59	0,68
Límit hipotètic, camí	5,91	0,53
Límit d'EMD històricament coherent	0,35	0,03
Total	1.124,41	

Per les raons que s'exposaran, alguns polígons o termes antics són en realitat fruit de la fusió de dues antigues jurisdiccions, de manera que es pot parlar d'una mena de cocapitalitat. Concretament, hi ha 8 termes en els quals considerem més operatiu identificar dos pobles que han originat una realitat territorial compartida que no pas establir una subdivisió o partió que forçosament hauria de ser arbitrària:

- Berrosos (Berrós Jussà i Berrós Sobirà)
- Buseu i Sant Sebastià de Buseu
- Isil i Alós
- Malmercat i Tornafort
- Peramea i Balestui
- Pujol i Cortscastell
- Rialp i Beraní
- Sorpe i Borén

Inversament, només hi ha dos casos (Benante i Besan) en què la delimitació forestal faciliti la distinció del terme d'un poble sense que aquest hagi tingut una clara identitat municipal o jurisdiccional històrica diferenciada (respecte d'Arrós i d'Ainet, simultàniament) en cap dels quatre aspectes que denotaven la independència d'una jurisdicció de l'Antic Règim: nomenament de batlle propi, nomenament de regidors i, per tant, existència de comú o ajuntament,¹⁹ demarcació cadastral o, finalment, entitat parroquial indiferenciada.

Si tenim en compte que el 1842 al Pallars Sobirà hi havia 105 ajuntaments, es dedueix que el nostre mapa és força representatiu de la realitat municipal de l'inici del liberalisme (alhora no gaire diferent del darrer absolutisme). Com acabem de dir, dels 101 termes dibuixats, un parell no tenien ajuntament propi el 1842 i, en canvi, caldria afegir-hi 6 pobles que aleshores feien municipi separat i nosaltres incloem dins del grup de termes duals actualment indestriables (concretament es tracta d'Alós, Balestui, Berrós Sobirà, Borén, Cortscastell i Tornafort).

Finalment, convé fer un aclariment en relació amb els nuclis de població que apareixen ressenyats al mapa. S'han indicat només aquells pobles que havien encapçalat una demarcació amb personalitat administrativa les primeres dècades del segle XIX ja fos com a jurisdicció (amb o sense comú propi) o com a districte cadastral. No s'ha posat un punt a tots els pobles del Pallars Sobirà perquè n'hi ha que formaven una sola jurisdicció o municipi, com ara Aineto amb Tavascan, Bresca amb Gerri, Bressui i Pernui amb Sort, Embonui amb Vilamur o Glorietta amb Montesclado.

18.- La part del límit de l'EMD que no és coherent històricament es representa però no s'assumeix com a proposta.

DESCRIPCIÓ DELS TERMES TRADICIONALS DELS POBLES DEL PALLARS SOBIRÀ EN RELACIÓ AMB ELS BÉNS COMUNALS

ALINS

AINET DE BESAN: inclou els comunals *Virós* (116) i *Solana d'Aixertó* (119). Terme incorporat a Alins el 1924. És EMD.

ALINS: inclou els comunals *Obac* (CUP 112) i *Solana* (113).

ARAÓS: inclou els comunals *Virós* (115) i *Escobet* (117). Terme incorporat a Ainet i Besan el 1847. És EMD.

ÀREU: inclou el comunal *Obaga i Solana* (114). Terme incorporat a Alins el 1924. És EMD.

BESAN: inclou el comunal *Fontllonga, Garganta, Aguda i Collada* (118). El terme resta perfectament delimitat mitjançant el comunal i la Noguera de Vallferrera. Encara que històricament formava un sol comú o batllia i districte cadastral amb Ainet (Ainet i Besan). Avui dia el terme resta definit, dins d'Alins, per exclusió de les EMD veïnes d'Ainet de Besan i d'Araós.

NORÍS: inclou el comunal *Muntanya* (169). Terme incorporat a Alins el 1924.

TOR: terme ben definit per exclusió dels comunals veïns. Incorporat a Alins el 1924.

ALT ÀNEU

ÀRREU: terme unit a Isil el 1846. Àmbit territorial definit per exclusió dels comunals veïns i per les línies dels conjunts forestals que empren els tècnics. També un seguit de topònims indiquen la pertinença d'aquest territori: Bordes d'Àrreu, Forqueta d'Àrreu, Cap del Muntanyó d'Àrreu, les Escales d'Àrreu, Estany de Rosari d'Àrreu i Riu d'Àrreu.

ISAVARRE: terme unit a Sorpe el 1846, però, a diferència de Borén, no sembla que tingués terres a la riba dreta immediata de la Noguera Pallaresa, de manera que el riu aquí sí que feia de límit (com aigües avall entre Esterrí i València) i, per tant, no li pertanyia part del comunal *Boscàs, Solana de Boscàs i*

Pinetar, propi de l'EMD de Sorpe (a la qual no pertany Isavarre). Com indica el mapa forestal antic 4477, els boscos d'Isavarre eren del duc de Medinaceli. Tanmateix, Isavarre tenia un dilatat enclavament a la capçalera del riu d'Àrreu, el qual delimitem segons les demarcacions emprades en la gestió forestal. De la seva existència donen fe topònims com *Plans d'Isavarre* i *Estanyet de Marimanya d'Isavarre*.

ISIL I ALÓS: Alòs d'Isil i Isil s'uniren en un sol ajuntament el 1846 (anteriorment havien estat jurisdiccions separades). Avui dia els dos termes són indestriables i comparteixen l'EMD d'Isil i Alós. De fet, testimonis antics indiquen que els boscos ja eren compartits per ambdós pobles.²⁰ També el mapa forestal antic 4630 (Salardú) indica que el terme veí era el d'Isil i Alós.²¹ Inclou els comunals *Bonabé* (de l'EMD), *Clavera*, *Montgosso*, *Aulà i Salau* (EMD) i *Baleran*, *Moredo...* (Generalitat). Terme incorporat a Alt Àneu el 1970.

SON: inclou els comunals *Bosc de Son* (331, Generalitat) i *la Sendrosa de Son* (301, Ajt. Alt Àneu)²². Terme incorporat a Alt Àneu el 1970.

SORPE I BORÉN: l'EMD de Sorpe inclou els comunals *Boscàs*, *Solana de Boscàs i Pinetar* (181, EMD Sorpe) i *Gerdar*, *Coma Gerdar i el Puig* (182, EMD Sorpe). Terme incorporat a Alt Àneu el 1970. Borén fou unit a Sorpe el 1846. Malgrat que és segur que la Noguera Pallaresa feia de límit antigament entre els termes de Borén i Sorpe, Borén tenia comunals propis en el marge dret del riu, els quals ara formen part del communal anomenat *Boscàs*, *Solana de Boscàs i Pinetar*, propi de l'EMD de Sorpe, a la qual, paradoxalment, no pertany Borén. Ho prova la presència de topònims com la Mata de Borén, Prats de Borén, torrent de la Mata de Borén... Per això no veiem factible dibuixar una línia de separació dels termes de Borén i Sorpe, i també per això no està justificat excloure Borén de l'EMD de Sorpe.

19.- Si bé dins del comú d'Ainet i Besan hi havia designació d'un regidor d'Ainet i un altre de Besan.

20.- Per exemple, en la resposta a un qüestionari de 1830, es reconeix com a bé propi "un monte llamado la Ribera de Alós, que disfrutan de mancomún con los vecinos del lugar de Ysil, para el pasto de susganados y leña de su consumo, sin sacar otrofruto de él, cuya extensión es de oriente a poniente un cuarto de legua, y de norte a surmediallegua." Vegeu també la resposta a Zamora (1788) a: PADILLA, 1997, p. 244.

21.- Tanmateix, el mapa forestal antic 4477 (Cerbi) sí que indica separació entre els termes d'Isil i Alós, en el "Pico de Escuroles"; això sí, els boscos d'ambdós termes eren del duc de Medinaceli.

VALÈNCIA D'ÀNEU: inclou el comunal *la Mata de València i la Roureda* (325, Generalitat). Terme incorporat a Alt Àneu el 1970.

MANCOMUNITAT DELS QUATRE POBLES (Esterri, Son, Sorpe i València): *Port de la Bonaigua* (183, Ajt. Alt Àneu). Malgrat que quan es féu el CUP es considerà dins del terme de Sorpe, i que un mapa forestal antic (4630) l'identifica amb el terme de Son,²³ la cartografia oficial (IGN) l'assenyala com a condomini que no pertany a cap municipi concret i creiem que així ha de romandre, perquè Esterri no pertany al municipi d'Alt Àneu.²⁴ Aquest condomini, segons l'IGN, incloïa també la forest núm. 182 (ara el considerem exclòs perquè l'any 1972 els quatre pobles acordaren atribuir-lo exclusivament a Sorpe); en canvi, exclòia el sector de la forest 183 situat al nord del riu de la Bonaigua, el qual es dibuixà com a part del terme de Sorpe, extrem que ens sembla erroni (de fet, el mapa forestal antic 4630 assenyala València com a titular).²⁵ Creiem que la solució més equilibrada és considerar tota la forest 183 com a condomini dels Quatre Pobles, el qual hauria de ser gestionat mancomunadament pels dos municipis implicats: Alt Àneu i Esterri d'Àneu.

Condomini d'Àrreu i Borén: els mapes forestals antics 4630 i 4632 (Salardú) indiquen que la capçalera de l'estany de Baciver (conca de la Garona) pertanyia al terme municipal de Sorpe (el qual incloïa Àrreu i Borén); així figura també en el *Plano del Valle de Aran* de l'enginyer forestal Josep Reig (1894); concretament el límit entre Sorpe i Alós-Isil es trobava al pic de Rosari de Baciver. L'enginyer forestal Carles Fañanás aporta la informació que la titularitat d'aquest terreny era compartida pels pobles d'Àrreu i Borén.

EMPRIUS DE L'ARAN I PALLARS: en el *Plano del Valle de Aran* a escala 1:50.000, l'enginyer forestal Josep Reig i Palau (1894) identifica tres sectors en què pobles aranesos i pallaresos hi tenien mancomunat empriu:

Núm. XI: emprius de Salardú, Tredós i Isil.

Núm. XII: emprius de Gessa i Isil.

22.- Aquest enclavament està delimitat al mapa forestal antic 4630 (Bandolés, Dosal, Beret, Ruda i Aigua-moix; Salardú), sota el nom "Monte Senrosa de Son".

23.- Ho confirma el *Plano del Valle de Aran*, de l'enginyer forestal Josep Reig (1894).

24.- Segons una resposta al qüestionari de Zamora (1788), la muntanya anomenada Estany Gerber era d'Esterri, Son i Sorpe (Padilla, 1997, p. 244).

25.- Ho confirma el *Plano del Valle de Aran* de l'enginyer forestal Josep Reig (1894). El mateix mapa indica que la punta occidental de la Mancomunitat era compartida per Salardú, Tredós, Son i València d'Àneu (el sector es dibuixa també en el mapa forestal antic 4630).

Núm. XIII: emprius de Salardú, Tredós, Son i València d'Àneu.

El núm. XI correspon a una estreta franja del terme municipal d'Alt Àneu, entre el riu Fred i la serra de Montgosso, al nord de la Noguera Pallaresa.²⁶

El núm. XII correspon a una estreta franja del terme municipal d'Alt Àneu, entre el riu Marimanya i la serra que delimita aquesta conca per l'est, al sud de la Noguera Pallaresa.

El núm. XII correspon a una part del terme municipal de Naut Aran, un triangle entre prop del riu Ruda per l'oest i, si fa no fa, el límit comarcal actual per l'est.

BAIX PALLARS

ANCS: inclou el comunal *Obaga de Castellassos* (168). Terme incorporat a Montcortès el 1847.

BAÉN: inclou el comunal *Estergados* (en realitat, els Esterregadors) i *Serrat Cadenat* (121). Terme incorporat al Baix Pallars el 1969.

BRETUI: el mapa forestal antic 4446 indica part de la seva afrontació amb Mentui mitjançant el barranc de Ruixou. Terme incorporat a Montcortès el 1847.²⁷

BUSEU I SANT SEBASTIÀ DE BUSEU: inclou el comunal *Costes, Bans, Coma de Forn, Ginestera i Boixadera* (Ajt. Baix Pallars). A finals del segle XVIII Buseu tenia batlle propi i nomenament de regidors, i formaven un sol comú amb Sant Sebastià de Buseu; també per a l'abat de Gerri, autor de les respostes a Zamora (1788), Buseu i Sant Sebastià eren un mateix terme. El topònim Sant Sebastià *de Buseu* és prou explícit de la dependència del lloc. El primer ajuntament constitucional (anterior a 1847) comprenia els dos llocs. Amb tot, Buseu

26.- Sabent això, pren tot el sentit que el cim fronterer s'anomeni Tuc dels Tres Comtes, en al·lusió als tres territoris històrics d'Aran, Coserans i Pallars.

27.- Segons l'abat de Gerri, autor de les respostes a Zamora (1788), Bretui comprenia Plandecorts, però això contradiu la línia de terme entre els municipis de Peramea i Montcortès anterior a 1969. Podria ser un enclavament o bé podria ser un lloc diferent del Pla de Corts

i Sant Sebastià havien tingut termes separats: el mapa forestal antic 4415 indica que el comunal de Baén afrontava per l'est amb el terme de Sant Sebastià (el poble restava just defora), diferent del terme de Buseu, i hi havia la partió dels dos al cap del Pla del Bosc. Tanmateix, avui dia els comunals esmentats (*Costes, Bans, Coma de Forn, Ginestera i Boixadera*) són un de sol indestriable i, per tant, creiem innecessari separar els dos termes, que en qualsevol cas històricament estan estretament units: si més no el 1842 ja formaven un sol ajuntament constitucional, unit a Baén el 1847. Aquí cal també fer esment del llogaret de *Castellnou de Peramea*; Peramea era jurisdicció espiritual de Gerri, però temporal del marquès de Pallars;²⁸ Castellnou formava part del quarter de Peramea²⁹, i atès el seu aïllament respecte a la resta del quarter, esdevingué districte cadastral autònom, i fins i tot apareix com a ajuntament en la matrícula cadastral de 1842 (Madoz).³⁰ No hi havia, però, un batlle senyorial del marquesat a Castellnou, i qui exercia la jurisdicció era el batlle de Sant Sebastià de Buseu. Les descripcions de l'abadiat de Gerri també indiquen que el terme de Sant Sebastià incloïa Castellnou.

CUBERES: coincideix amb el comunal *Cuberes-Prat* (Generalitat). A finals de l'Antic Règim, la persona designada com a batlle de Cuberes era la mateixa que exercia de batlle de l'Espluga i Solduga; ambdós termes s'aplegaren el 1815. L'existència del comunal facilita la seva diferenciació com a terme, encara que sigui discutible la seva personalitat diferenciada en l'Antic Règim.

ENSEU: el seu terme és pràcticament indestriable del de Gerri, però el sector que queda enclavat dins el comunal 148 sí que pot ser identificat còmodament com a terme privatiu d'Enseu. Terme incorporat a Gerri el 1847.

actual.

28.- MOLINÉ, op. cit., p. 176.

29.- El marquesat de Pallars s'estructurava en 8 quarters (Josep M. BRINGUÉ *et al.* *Descripció del marquesat de Pallars i del vescomtat de Vilamur per Onofre Timbau (1628)*; Lleida: Pagès, 2001; p. 17). Un d'aquests era el de Peramea, dins del qual hi havia només un llogaret a la banda esquerra de la Noguera Pallaresa: Castellnou de Peramea (o Perameia, com figura al segell municipal que acompanya l'interrogatori de béns propis del 1830).

30.- Val a dir que la descripció d'afrontacions de 1719 diu que limita a tramuntana amb Mollet, com si aquest sector o quadra de la conca del riu de Freixa no pertanyés al seu terme

GERRI DE LA SAL: inclou el comunal *Pentina* (149). Inclou, de sempre, el poble de Bresca.³¹ Part del congost de Collegats era disputat amb el terme d'Espluga (mapa forestal antic 4650). Bresca havia tingut batlle propi, però dins el comú de Gerri, i sense formar districte cadastral propi.

MENTUI: terme incorporat a Montcortès el 1847.

MONTCORTÈS: inclou Cabestany. Terme incorporat al Baix Pallars el 1969. Segons el mapa forestal antic 4446, la banda nord del terme (Ruixou) era pròpia de Montcortès, si bé alguna informació actual el considera compartit amb Bretui.

PERACALÇ: tot el seu terme inicià la tramitació de reconeixement en el CUP, sota el nom *Comunals* (mapa forestal antic 4447). Terme incorporat a Montcortès el 1847.

PERAMEA I BALESTUI: inclou els comunals *Obaga de Peramea* (329, Generalitat) i *Muntanya de Peramea* (330, Generalitat). El terme propi de Peramea incloïa Llaràs (respostes Zamora). Terme incorporat al Baix Pallars el 1969. Segons les respostes als qüestionaris de Patiño (1716) i Zamora (1788), la jurisdicció de Balestui afrontava amb Peramea (per l'est i pel sud), Bretui, Sellui i Mencui. Per això pensem que els forests 329 i 330 inclouen terres que havien format abans del terme de Balestui però que duen el nom només de Peramea perquè des de 1847 ambdós pobles estan units. Considerem innecessari i arbitrari diferenciar actualment ambdós termes històrics.

PUJOL I CORTSCASTELL: terme incorporat a Peramea el 1847. La pertinença històrica de Cortscastell i Canals a Pujol és discutible (si bé en el terreny eclesial la dependència és clara),³² però qualsevol límit que volguéssim traçar-hi hauria de ser arbitrari, per la qual cosa sembla innecessari diferenciar-los. Alhora, el fet que Pujol fos parròquia diferent de Peramea ens obliga a assenyalar-hi un límit entre tots dos termes, encara que ens manquin referències forestals o municipals clares.

(però no tenim cap dada que indiqui que fos part de Freixa).

31.- Les respostes a Zamora (1788) referides a l'abadiat de Gerri indiquen que Pentina havia format part del terme de Bresca.

32.- L'abat de Gerri, autor de les respostes a Zamora (1788), afirma que Cortscastell era terme de Pujol, i encara que a l'Antic Règim hi havia nomenament de batlle propi, no n'hi havia regidors (és a dir, no formava comú separat). En les respostes de Pujol al qüestionari de Zamora s'esmenta Canals i Cortscastell com un altre terme.

SELLUI: inclou els comunals *Collada des Banyades* (aquest és el nom que figura al mapa forestal antic 4445, i no “de Banyoles”, com figura oficialment) (167) i *Campollons*.³³ És EMD. L'esmentat mapa 4449 situa el límit amb Ancs a la Llau de Campolà. Terme incorporat a Montcortès el 1847. És EMD.

SOLDUGA I L'ESPLUGA: inclou el comunal *Solà* (122).³⁴ En les respostes a l'interrogatori de Patiño (1716) es diu que —juntament amb Cuberes— estan “agregades presentment i de molt temps a esta part amb lo lloc de Useu”. Tanmateix, cap a 1800 hi havia nomenament de batlle (no pas de regidors). Terme incorporat a Baén el 1847. L'existència del comunal facilita la seva diferenciació com a terme respecte d'Useu.

USEU: inclou el comunal *Solà de les Costes* (123). Terme incorporat a Baén el 1847.

Bagastell (120): condomini de Gerri i Useu.

Los Camps i Obaga (148): condomini de Gerri i Enseu.³⁵

ESPOT

ESPOT: inclou els comunals *Muntanya d'Espot* (Ajt. Espot, antigament del duc de Medinaceli),³⁶ *Capçales de Sant Nicolau* (Generalitat) i *Pont de Pallers* (Generalitat).

ESTAÍS: inclou el comunal *Muntanya d'Estais* (Generalitat). Terme unit a Espot el 1846.

33.- Tampoc sembla un nom arrelat, al mapa forestal antic 4449 s'anomena *los Cous o Serraspina*; en tot cas seria, com marca l'ICGC, Campollongs.

34.- El corresponent mapa forestal antic (4417) permet incloure-hi la punta est que avui dia no hi pertany, així com tot el terreny oest fins a la Noguera, entre el barranc de l'Infern al sud i la corba de la Noguera situada al sud de Morreres (coincidint força amb el límit sud-oest de Pentina), de manera que inclouria l'Argenteria. Tanmateix, un altre mapa (4650) assenyala clarament que hi havia un triangle (amb el paratge de l'Argenteria) disputat entre Gerri i Solduga.

35.- El mapa forestal antic 4432 estenia *los Camps i Obaga d'Enseu* fins al riu Major i, per tant, incloïa Bresca.

36.- El mapa forestal antic 4423 evidencia que aleshores aquest gran comunal comprenia

ESTERRI D'ÀNEU

Inclou els comunals *Obaga, Rebollar i Sequer* (138)³⁷ i *Rose i Plan d'Aires* (139).

ESTERRI DE CARDÓS

ARRÓS: terme unit a Esterri el 1847, de manera que els comunals propis que tindria dins l'actual forest *Sarredo, Manyanero i Roca de la Garganta*(141) no es poden destriar fàcilment dels provinents d'Esterri, si bé és clar que comprenia la Mata d'Arrós, a més de les terres occidentals planeres. La informació aplegada per l'enginyer Fañanás és el que ens permet apuntar una delimitació probable entre Arrós i Esterri.

BENANTE: antiga quadra sense personalitat jurisdiccional autònoma a la fi de l'Antic Règim, perquè estava unida a Arrós.³⁸ Tanmateix, el seu antic terme privatiu es pot reconstruir perfectament perquè en tres dels punts cardinals es correspon amb el límit de terme actual d'Esterri de Cardós i per l'est feia de límit la Noguera de Cardós.

ESTERRI DE CARDÓS: inclou el comunal *Sarredo, Manyanero i Roca de la Garganta*(141).

GINESTARRE: inclou el comunal *Canal de Gallinera* (140). Terme unit a Esterri el 1847.

FARRERA

BURG: inclou el comunal *Balsirroí, Albereda i Boscarro* (142). Terme unit a Farrera el 1847.

realment només la Solana (nord del riu Escrita).

37.- El mapa forestal antic 4425 inclou el barranc de l'Obaga i indica que aquest comunal afrontava en un tram no gaire curt amb el terme de Cerbi (el trifini d'Esterri, Cerbi i Unarre era el pic d'Escobedo); aquests dos indicis ens fan pensar que el traçat del límit municipal oficial per la banda d'Isavarre és més correcte que el del comunal actual.

38.- Encara que les respostes del comú d'Arrós a Zamora donen la Noguera de Cardós com a límit occidental, i, per tant, deixen de banda Benante, les respostes a l'interrogatori de 1716 reconeixen que Arrós afrontava per l'oest amb Estaon, i fins i tot el cadastre es titula

FARRERA: inclou el comunal *Bosc* (143).

MALLOLÍS: inclou el comunal *Mata o Bedea* (144).³⁹ Terme unit a Farrera el 1847.

MONTESCLADO: inclou els comunals *Pic o el Puig*⁴⁰ (145) i *Solà de Dall* (147). Terme unit a Farrera el 1847. Glorieta havia tingut batlle propi, nomenat pel mateix senyor de Montesclado, i formava part del comú, parròquia i districte cadastral de Montesclado.

Ribalera (146): forest condomini de Burg, Farrera i Tírvia.⁴¹

Sant Joan de l'Erm (86): forest condomini de la Vall i Vila de Castellbò (Alt Urgell), i dels pobles de Burg, Farrera, Romadriu i Tírvia. Terme municipal, d'ençà 1970, de Montferrer i Castellbò.

LA GUINGUETA D'ÀNEU

BERROSSOS (Berrós Jussà i Berrós Sobirà): inclou el comunal *Comassany* (150).⁴² Encara que al segle XVIII tingueren districtes cadastrals separats, formaven un sol comú (l'església parroquial és a Berrós Jussà). Fins al 1847 (quan foren incorporats a Jou) tingueren ajuntaments constitucionals separats. Es poden considerar termes indestriables.

BURGO: vegeu l'enclavament que té al municipi de Vall de Cardós (197). Terme incorporat a Unarre el 1846.

CERBI: inclou el comunal *Muntanya* (196).⁴³ Terme incorporat a Unarre el 1846.

“Catastro del lloch de Arròs y Casas de Benante. Vall de Cardós”.

39.- El mapa forestal antic 4429 dibuixa els terrenys particulars de banda i banda del barranc de Cabriels dins del terme de Mallolís i exclosos de la Ribalera.

40.- Denominació absurda, perquè ambdós genèrics fan realment referència al Pui d'Urdosa (mapa forestal antic 4430).

41.- El mapes forestals antics 4426 i 4428 assenyalen el riu de Bedet com a límit de la Ribalera en el tram de terrenys particulars a la vora de les bordes de Bedet.

42.- El mapa forestal antic 4422 evidencia que aquest comunal comprèn la capçalera del barranc de Barraonse, malgrat que la cartografia de l'IGN la situava al terme municipal d'Escaló i no pas (com pertocaria) al de Jou. L'ICGC denomina aquest bosc Comassanya; en els mapes forestals antics apareix com a Comasani (4436) o Comasany (4651).

43.-El mapa forestal antic 4477 indica que el riu d'Unarre feia de límit, entre més avall

DORVE: inclou el comunal *Montgetó, Canals i Costalada* (151).⁴⁴ Terme incorporat a Jou el 1847.

ESCALARRE: terme incorporat a Unarre el 1846.

ESCALÓ: terme incorporat a la Guingueta d'Àneu el 1971. Inclou els comunals *Rosell, Fontana i les Planes* (126),⁴⁵ *Solana de Barrecousa* (*Barraonse* segons l'ICGC) (129) i *Muntanya d'Escaló* (Generalitat). A l'Antic Règim, Sant Pere del Burgal tenia batlle propi (era jurisdicció eclesiàstica del prior d'Escaló, designat per l'abat de Gerri, i, per tant, no pertanyia al marquesat de Pallars), però no sembla que la Muntanya d'Escaló es pugui identificar amb el terme de Sant Pere del Burgal, perquè el mapa forestal antic 4436 assenyala aquest boscos com a propietat del duc de Medinaceli. De fet, Sant Pere i Escaló són indistingibles: el prior era el rector d'Escaló, el cementiri era a Sant Pere de Burgal⁴⁶ i una descripció de termes de 1719 afirma que “sus casas, habitantes y linderos van con Escaló”.

ESCART: inclou els comunals *Santa Bàrbara, Mont Negre i la Molina* (127) i *Solana* (128). El límit municipal oficial amb Espot és inversemblant, l'autèntic ha d'anar per la divisòria d'aigües.⁴⁷ Terme incorporat a Escaló el 1847.

ESTARON: inclou el comunal *Muntanya d'Estaron* (Generalitat; el mapa forestal antic 4453 indica que aquests boscos eren del duc de Medinaceli). Terme incorporat a Escaló el 1847.

de l'ermita de Sant Beado i prop del camí d'Unarre a Cerbi.

44.- El mapa forestal antic 4434 (les Obagues) assenyala la Noguera Pallaresa com a límit occidental de Dorve i el barranc de les Obagues com a límit septentrional respecte de Llaborre. El topònim Monjeto del mapa forestal antic (4435) ara ha estat oficialitzat Montgetó, però l'ICGC assenyala Moixeto.

45.- El mapa forestal antic 4420 evidencia que aquest comunal comprèn la capçalera del barranc que neix entre els colls (pics) de Finestrelles i de Samurri (els quals l'ICGC retola com a puis, per evitar el significat arcaic de coll, i situa intercanviats).

46.- Enric MOLINÉ (1993): “El monestir de Gerri i el seu territori: una descripció de l'any 1777”, *Collegats*, núm. 6, p. 187.

47.- El mapa forestal antic 4421 (corresponent a la forest 127) evidencia que aquest comunal comprèn tota la capçalera del riu d'Escart. També inclouia —tal com confirma la delimitació municipal vigent— la capçalera del riu de Caregue, anomenat Bosc de la Qüestió a

GAVÀS: inclou el comunal *Cadius i Mascarida* (194).⁴⁸ Terme incorporat a Unarre el 1846.

JOU: inclou el comunal *Bosc de Jou* (Generalitat). Terme incorporat a la Guingueta d'Àneu el 1971.

LLAVORRE: inclou el comunal *Obaga, Madero i Solà d'Escrita* (201). Terme incorporat a Unarre el 1846.

UNARRE: inclou els comunals *Obaga Sacosta* (199), *Solana d'Escobedo* (202a) i *Ribera de Sastari* (202b). Terme incorporat a la Guingueta d'Àneu el 1971. Cal esmentar la masia d'Aurós, una antiga batllia sense ajuntament però amb cadastre propi malgrat tenir un terme jurisdiccional ínfim.⁴⁹ En la primera etapa constitucional es trobava en situació irregular (vegeu Madoz). La jurisdicció fou incorporada definitivament a Unarre el 1847, i la creiem indestriable d'Unarre.

Bellero (193): forest condomini de Llavorre i Dorve. El mapa forestal antic 4473 el considera del terme de Llavorre.

Bosc Negre d'Escart (125): forest condomini d'Escaló i Escart.

Obaga de Xusquet (Ajt. Llavorsí, 318): forest de Llavorsí malgrat estar dins del terme municipal de la Guingueta d'Àneu. Al mapa forestal antic 4438 (Solana d'Arestui) apareix l'afrontació amb un bosc del duc de Medinaceli dins d'Aidí. La pertinença a Aidí (com a enclavament) resta confirmada per l'afrontació septentrional de la Solana d'Arestui, amb terme d'Aidí "monte de propiedad particular".

Les Obagues (152): forest condomini de Dorve, Escalarre, Burgo i Llavorre. El mapa forestal antic 4476 el considera del terme de Dorve.

Roca Gran (200): forest condomini de Burgo i Escalarre.

LLADORRE

BOLDÍ: inclou el comunal *Plans de Riberals* (165). Terme unit a Lladorre el 1847. Els dos nuclis (Jussà i Sobirà) sempre han format una sola entitat.

l'esmentat mapa.

⁴⁸El mapa forestal antic 4474 dibuixa una delimitació de Gavàs pel sud-oest compatible amb la que donem.

⁴⁹En el Cadastre de Cerbi de 1749 s'afirma que els comunals limitaven pel sud amb Unarre i "lo terme de la masia de Urús".

LLADORRE: el terme immediat al poble inclou el comunal *los Malls i Solà* (161). A banda, hi ha un gran enclavament a la capçalera de la Noguera de Cardós, que inclou el comunal de l'*Obaga de Montalto* (163) i una extensa zona que amb la Desamortització esdevingué propietat d'una societat particular de veïns de Lladorre.

LLERET: inclou el comunal *Obaga de Renyé i Fontrovell* (164). El terme parroquial antic inclouïa can Serra.⁵⁰ Terme unit a Lladorre el 1847.

TAVASCAN: inclou els comunals *Obagues i Rasos* (162) i *Selva de Noarre* (166). Terme unit a Lladorre el 1847 (encara que Tavascan fou la primera capital del municipi contemporani).

Estobarres (160): forest compartit per Estaon, Lleret i Tavascan.

Sallente (Ajt. Vall de Cardós): diverses dades i testimonis assenyalen concretament el poble de Lladrós com a propietari. Això explica que en el catàleg de forests, en relació amb el comunal d'Àreu (forest 114) s'afirmi que aquest limita al nord amb França, amb Lladorre i amb Lladrós (aleshores terme municipal d'Estaon).

LLAVORSÍ

AIDÍ: inclou el comunal *Aidí, Mosquera i Solana* (Generalitat). Terme incorporat a Llavorsí el 1847.

ARESTUI: inclou els comunals *Clot de l'Óssa* (155), *Solana* (159) i *Comunal d'Arestui*(EMD). Terme incorporat a Llavorsí el 1847. És EMD.

BAIASCA: inclou els comunals *Estadina* (156), *Poleda* (158) i *Comunal de Baiasca*(EMD). Terme incorporat a Llavorsí el 1847. És EMD. *Campmajor* (19, Estat) figura a la cartografia forestal antiga (4421, 4439 i 4463) com a part del terme de Baiasca i així la representem. També el *Catálogo de los montes...* situa Campmajor al terme municipal de Llavorsí; tanmateix, en establir l'atermenament vigent fou adscrita al terme de Rialp.

LLAVORSÍ: inclou els comunals *Solana del Racó, Liera i Canaledo* (Ajt. Llavorsí, 319), *Arnui* (Estat; el nom antic és Cresponi i pertanyia al duc de Medi-

naceli: mapes forestals antics 4437 i 4444), *Coscollo* (Ajt. Llavorsí, 317, antigament del duc de Medinaceli) i *Biuse* (Ajt. Llavorsí, 316).⁵¹

MONTENARTRÓ: inclou el comunal *Bosc Gran i Solana de Sant Joan* (154). Terme incorporat a Llavorsí el 1847. És EMD.

ROMADRIU: no té terme més enllà del poble, que, de fet, forma un enclavament (no hi ha acta de delimitació municipal). Terme incorporat a Llavorsí el 1847.

SANT ROMÀ DE TAVERNOLES: inclou el comunal *Envelló i Solana de Lliera* (153). El mapa forestal antic (4444) indica que la Noguera Pallaresa feia de límit de cap a cap. Terme incorporat a Llavorsí el 1847.

Montmitger (157): forest condomini (com indica el topònim) d'Arestui i Baiasca.

RIALP

CAREGUE: inclou el comunal *Bosc Negre i Baixans* (187). Terme incorporat a Surp el 1847.

ESCÀS: inclou el comunal *Pinosa* (190). Terme incorporat a Surp el 1847.

RIALP I BERANÍ: inclou el comunal *Bosc Real i Solà* (170). La migradesa de terres de Rialp al marge dret de la Noguera Pallaresa és un fet històric informat per Josep M. Bringué. Beraní històricament formava part de la batllia de Roní (però tenia districte cadastral propi), però avui dia resta envoltat del comunal de Rialp (170), al qual creiem van fer-hi cap els comunals de Beraní, per això entenem com avui dia indestriable el seu terme del de Rialp, al qual està unit des de 1846.

50.- L'arranjament parroquial del bisbat d'Urgell de 1904 passà aquesta casa a Lladorre.

51.- El bosc anomenat Biuse no és representatiu de l'antiga jurisdicció senyorial homònima del vescomtat de Castellbò, sinó que incorpora altres boscos del marquesat de Pallars, com ara l'Obaga, identificat en el mapa forestal antic 4430 com a propietat del duc de Medinaceli. De fet, Llavorsí afrontava per l'est amb Montesclado (capbreu de 1669, editat per Jaume Oliver) i el castell de Gilareny era del marquès de Pallars. Biuse era un terme ròneg que encara tenia nomenament de batlle propi a mitjan segle XVIII, però ja no el 1800, encara que calgué esperar a la supressió del règim senyorial i naixement del municipi constitucional perquè s'incorporés plenament al terme de Llavorsí. Pere Tragó (p. 101) dóna les afrontacions del terme de Biuse, però, com és habitual en els capbreus, la gran majoria dels topònims esmentats són avui dia impossibles de localitzar; en tot cas, afrontava amb Montesclado i Montenartró.—

RODÉS: inclou el comunal de *la Pala i la Botella* (189).⁵² Encara que ocasionalment tingué batlle propi, la Botella sempre forma part del terme de Rodés. Terme incorporat a Surp el 1847.

RONÍ: inclou el comunal *la Mata i Pleta del Basco* (171). Els mapes forestals antics (4451 i 4452) assenyalen que hi pertanyia la Quadra de Simon, avui identificada al mapa topogràfic com la Masia. Terme incorporat a Rialp el 1846.

SURP: inclou el comunal *Matanegra* (188). Terme incorporat a Rialp el 1969.

Bosc de Tres Comuns (184, Generalitat): forest condomini de Sort, Rialp i Roní. En la cartografia forestal antiga (4451) es considerava del terme municipal de Sort.

SORIGUERA

ARCALÍS: inclou el comunal *Bosc Negre i Faringoles* (135) i sembla que també cal incloure-hi *Emprius* (18-5, Generalitat), a la riba dreta de la Noguera. En algun moment Baro havia tingut batlle propi, però el 1800 pertanyia al terme d'Arcalís (vegeu també Madoz). Terme incorporat a Estac el 1847.

ESCÓS: inclou els comunals *Tolzó* (137), *Planter d'Escós* (Generalitat) i suposem que també *Milleres* (Estat). Resta a dins, el topònim *Bordes d'Escós*. Terme incorporat a Estac el 1847.

ESTAC: inclou *Arto i Serra Solana* (Generalitat). Resten dins els topònims *Bosc d'Estac*, *Muntanya d'Estac* i *Bordes d'Estac*. Terme incorporat a Soriguera el 1972.

FREIXA: inclou els *Comunals de Freixa* (Ajt. Soriguera). Terme incorporat a Soriguera el 1847.

LLAGUNES: inclou el *Comunal de Llagunes* (Ajt. Soriguera). Terme incorporat a Soriguera el 1847.

MALMERCAT I TORNAFORT: comparteixen els comunals *Costa, Oli-va i Travanats* (178) i *Malmercat i Tornafort* (EMD Tornafort). És un cas força

52.- El mapa forestal antic 4465 de Pala i Botella autoritza el traçat que donem al límit entre els termes de Rodés i Surp.

complex. A Malmercat hi havia l'església parroquial, però els dos pobles feien dues batllies (i districtes cadastrals) diferents, incorporats a Soriguera el 1847. Però el caràcter originalment compartit dels boscos dificulta destriar els termes privatis.⁵³ En tot cas, Malmercat comprèn Savarneda, perquè formava part del seu terme cadastral,⁵⁴ així com la Borda de Lluç. Tanmateix, la delimitació de l'EMD de Tornafort establerta el 2004 no inclou Malmercat i no ha respectat la delimitació forestal ni el caràcter compartit dels boscos. És cert que el catàleg forestal de 1953 anota que a la forest 178 el dret d'exploració de la fusta és exclusiu de Tornafort, mentre que Malmercat només hi pot pasturar i fer llenya (sentència de 1945). Això empara l'abusiva consideració del bosc com a privatiu de Tornafort, que alhora fonamenta la delimitació de l'EMD. Coneixem la delimitació de l'EMD només per un mapa a escala 1:110.000, sense precisió. Aquesta delimitació prescindeix totalment del caràcter compartit de la forest *Malmercat i Tornafort*, que sorprenentment gestiona l'EMD de Tornafort,⁵⁵ i migparteix la forest de Mas Llavaners. En el mapa representem també la delimitació "oficial" de l'EMD de Tornafort, però no la computem com a terme tradicional.

MENCUI: inclou el comunal *Peralta* (i no "Penyalta", com figura oficialment, si donem crèdit al mapa forestal antic 4445) (136). Terme incorporat a Estac el 1847.

PUIFORNIU: inclou els comunals *Bosquet de Dalt* (176, retolat *Bosc de Puiforniu* a l'ICGC) i part oest del comunal dit de *Soriguera i Puiforniu* (Ajt. Soriguera). Val a dir que Puiforniu no ha tingut mai vincles parroquials amb Soriguera, sinó amb Malmercat i Tornafort. Al segle XVIII tingué batlle propi, però no comú, que, tanmateix, assolí en la primera època constitucional, però de seguida fou incorporat a Soriguera, el 1847. La batllia de Puiforniu incloïa Llavaners (així ho assenyala també Madoz), origen de la forest de *Mas Llavaners*

53.- Els termes propis històrics comprenien terres particulars no incloses en els comunals; així, el mapa forestal antic 4461 assenyala que el límit entre els termes de Malmercat i Tornafort (al nord i fora del comunal compartit) passava a l'est de la Llau de la Caella (pel serrat de la Caella, doncs).

54.- Tot i que havia tingut batlle propi i en les respostes de Malmercat al qüestionari de Zamora s'identifica el terme de Savarneda com un ens diferenciat, situat al nord. Aquesta resposta també dona la Noguera Pallaresa com a límit occidental.

55.- En l'expedient de constitució de l'EMD aquest bosc és deliberadament anomenat

(Generalitat). Tanmateix, part d'aquesta forest resta ara dins l'EMD de Tornafort, si bé l'església de Sant Serni, que n'era el centre simbòlic, resta fora.

RUBIÓ: inclou els comunals *Boscarró* (177) i *Comunal de Rubió* (Ajt. Soriguera). Terme incorporat a Soriguera el 1847.

SORIGUERA: inclou el comunal *Mata-redona* (180) i part est del comunal dit de Soriguera i Puiforniu (Ajt. Soriguera).

VILAMUR: inclou els comunals *Fontorba i Fórns* (179) *lo Planter i Solà* (Generalitat), *Vilamur i Embonui* (Ajt. Soriguera) i *Obaga d'Orteu* (Generalitat; el mapa forestal antic 4462 assenyala el veïnatge amb propietat de Mariano Orteu). Inclou, de sempre, el nucli d'Embonui.⁵⁶ Val a dir que el mapa forestal antic 4462 certifica el topònim Fontorba, i no pas l'absurd oficial Fontoba. Terme incorporat a Soriguera el 1847.

Comes de Rubió (Generalitat, antigament del duc de Medinaceli, segons testimonien els mapes forestals antics 4457 i 4462). Aprofitament conjunt de Llagunes i Soriguera (informació de C. Fañanás).

SORT

ALTRON: terme incorporat a Sort el 1976.

LA BASTIDA: inclou el comunal *les Roques* (185). Terme incorporat a Sort el 1847.

BERNUI: terme incorporat a Altron el 1847.

CASTELLVINY: devia ser un terme petit, perquè antigament pertanyia a la parròquia de la Bastida i Pujalt l'ignora en descriure les seves afrontacions (1716).⁵⁷ Terme incorporat a Enviny el 1847.

ENVINY: els topònims *Bordes d'Enviny* i *els Plans d'Enviny* fiten la forma general allargada del terme antic. Bona part dels límits que representem que han estat suggerits per C. Fañanás. Terme incorporat a Sort el 1970.

“Muntanya de Tornafort”.

56.- Tot i que en l'Antic Règim tingué batlle propi, formava part del comú, parròquia i terme cadastral de Vilamur.

57.- Una de les respostes de Castellviny, en comptes d'Olp, esmenta com a afrontació a nord i oest una misteriosa Quadra de Sant Pere de Moriri.

LLARVÉN: el comunal *Bosc, Plans i Pelaguda* (124) pertany a Montardit segons el CUP, però és segur que inclou boscos propis de Llarvén (per aquesta raó es registren els topònims *Bosc de Montardit* i *Bosc de Llarvén*). La documentació aplegada per C. Fañanás li ha permès establir el límit aproximat entre ambdós termes dins de la forest 124. Amb la delimitació proposada resten també dins del terme de Llarvén els topònims *Bordes de Llarvén* i *Muntanya de Llarvén*. El fet que Llarvén pertanyés a la parròquia de Montardit devia contribuir a diluir la separació entre els dos termes, ambdós incorporats a Enviny el 1847.

LLESSUI: inclou el comunal *Serra del Rei* (334, Generalitat). Terme incorporat a Sort el 1970.

MONTARDIT: inclou el *Bosc de Casovall* (329, Generalitat) que fou antiga demarcació cadastral.⁵⁸ El comunal *Bosc, Plans i Pelaguda* (124) pertany a Montardit segons el CUP, però, com hem dit, és segur que també inclou boscos propis de Llarvén.

OLP: la presència dels topònims *Bordes d'Olp* i *Pala d'Olp*, a l'oest de Pujalt, confirma la forma general de l'antic terme. Terme incorporat a Enviny el 1847.

PUJALT: terme incorporat a Enviny el 1847. El dibuix de la línia termenera amb Olp és fruit de la recerca de C. Fañanás.

SAURÍ: la Fita Alta bé devia situar-se a l'antic límit de terme amb Llessui. Terme incorporat a Llessui el 1847.

SORRE: terme incorporat a Altron el 1847.

SORT: inclou el comunal *Costa Negra* (184). Pernui sempre formà part del terme i parròquia de Sort, si bé durant un temps tingué batlle propi (però no comú), i fou plenament reincorporat el 1808. No ens conta que Bressui fos mai terme separat de Sort (no tenia nomenament de batlle), malgrat tenir resposta pròpia en l'interrogatori de Zamora (1788).

TÍRVIA

Inclou els comunals *la Bana, Terveu, Roc de Sant Miquel i Farró* (191) i *Remedis* (191bis).

58.- La quadra i terme de Casovall té documentació pròpia a l'AHL corresponent al Cadastre del s. XVIII, diferenciada de Montardit.

VALL DE CARDÓS

AINET DE CARDÓS: inclou els comunals *Clots de la Carbonera* (131) i *Solanet i Obaga de Vinyes* (Ajt. Vall de Cardós). Terme unit a Estaon el 1847.

ANÀS: inclou el comunal *Selva i Serra* (133). Terme unit a Estaon el 1847.

BONESTARRE: inclou el comunal *Coscolludo i Palas del Tiuró* (ex 130). Terme unit a Estaon el 1847.

CASSIBRÓS: inclou el comunal *Solana* (175). Terme unit a Ribera de Cardós el 1846.

ESTAON: el terme estricte no inclou la forest 134 perquè és compartit amb Anàs. Terme unit a Vall de Cardós el 1970.

LLADRÓS: inclou el comunal *Costes i Calsius* (Ajt. Vall Cardós). Terme unit a Estaon el 1847. Vegeu també la informació referida a l'enclavament de Sallente, dins del terme de Lladorre.

RIBERA DE CARDÓS: inclou el comunal *Borente* (172) i *Estabelló* (174). Terme unit a Vall de Cardós el 1970.

SURRI: inclou el comunal *Cuco o el Puig* (173). Terme unit a Ribera de Cardós el 1847.

Campirme (195, Ajt. la Guingueta): forest compartida per Burgo, Escalarre i Llavorre (sorprenentment, cap d'aquests del municipi de Vall de Cardós, sinó de la Guingueta d'Àneu). El mapa forestal antic 4470 l'identifica com a pertanyent al terme de Burgo (Unarre).

Muntanya de Burgo (197, Ajt. la Guingueta): forest de Burgo enclavada dins del terme municipal de Vall de Cardós. La seva delimitació per la banda nord de la *Muntanya de Soliguera* la basem en els mapes forestals antics 4471 i 4472. Aquests mapes també situen aquesta muntanya dins del terme de Burgo (municipi d'Unarre).

Muntanya de Soliguera (198): forest compartida per Unarre, Anàs, Bonestarre i Estaon. El mapa forestal antic 4472 la situa dins del terme de Burgo (municipi d'Unarre).

Obaga de Peracalç (132): forest compartida per Estaon, Anàs i Bonestarre.

Selva i Serquera (134): forest compartida per Estaon i Anàs.

APÈNDIX I: LLISTA DE TERMES

Núm.	Nom del termenal	Tipus	Municipi actual	Superfície (km ²)
1	Ainet de Besan	Simple	Alins	17,08
2	Alins	Simple	Alins	24,50
3	Araós	Simple	Alins	13,29
4	Àreu	Simple	Alins	80,21
5	Besan	Simple	Alins	6,66
6	Norís	Simple	Alins	16,57
7	Tor	Simple	Alins	25,01
2	Isavarre	Simple	Alt Àneu	7,02
3	Isavarre	Enclavament intern	Alt Àneu	9,45
4	Isil i Alós	Complex	Alt Àneu	99,04
5	Son	Simple	Alt Àneu	27,55
6	Sorpe i Borén	Complex	Alt Àneu	17,75
7	València d'Àneu	Simple	Alt Àneu	10,19
8	Mancomunitat dels Quatre Pobles (183): Esterri, Son, Sorpe i València	Condomini	Alt Àneu	24,08
9	Àrreu i Borén	Condomini	Alt Àneu	5,25
10	Emprius de Salardú, Tredós i Isil	Condomini	Alt Àneu	1,45
11	Emprius de Gessa i Isil	Condomini	Alt Àneu	3,94
1	la Sendrosa de Son (301)	Enclavament forà	Naut Aran (Aran)	2,04
2	Salardú, Tredós, Son i València	Condomini	Naut Aran (Aran)	0,50
1	Ancs	Simple	Baix Pallars	10,54
2	Baén	Simple	Baix Pallars	9,77
3	Bretui	Simple	Baix Pallars	2,27
4	Buseu i Sant Sebastià de Buseu	Complex	Baix Pallars	13,20

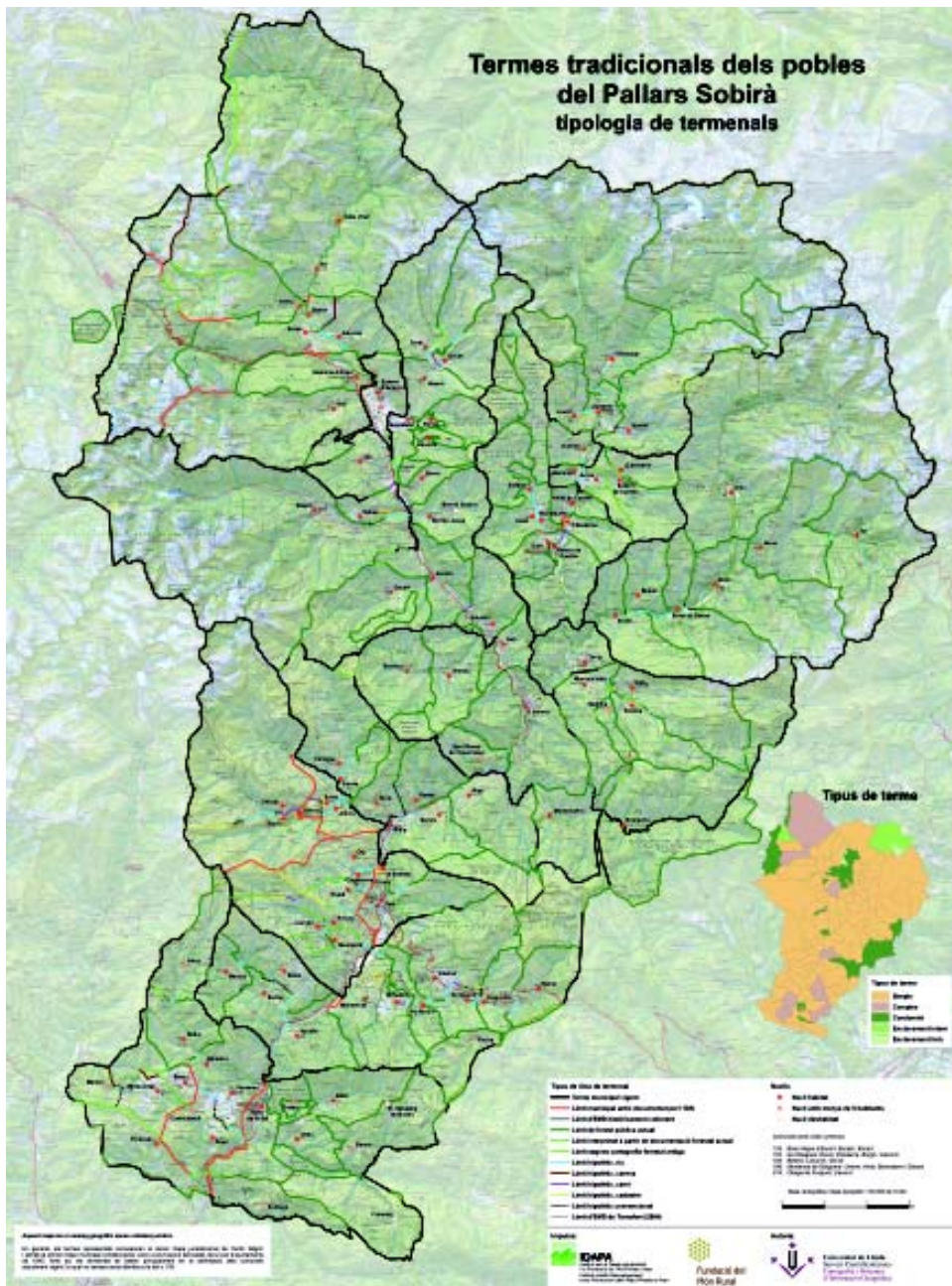
5	Cuberes	Simple	Baix Pallars	13,86
6	Enseu	Simple	Baix Pallars	0,65
7	Geri de la Sal	Simple	Baix Pallars	7,97
8	Mentui	Simple	Baix Pallars	3,90
9	Montcortès	Simple	Baix Pallars	9,08
10	Peracalç	Simple	Baix Pallars	10,31
11	Peramea i Balestui	Complex	Baix Pallars	11,91
12	Pujol i Cortscastell	Complex	Baix Pallars	8,88
13	Sellui	Simple	Baix Pallars	8,63
14	Solduga i l'Espluga	Simple	Baix Pallars	8,31
15	Useu	Simple	Baix Pallars	5,16
16	Bagastell: Gerri i Useu	Condomini	Baix Pallars	2,00
17	Camps i Obaga (148): Gerri i Enseu	Condomini	Baix Pallars	2,95
1	Espot	Simple	Espot	89,71
2	Estaís	Simple	Espot	3,73
1	Esterri d'Àneu	Simple	Esterri d'Àneu	8,42
1	Arrós	Simple	Esterri de Cardós	2,81
2	Benante	Simple	Esterri de Cardós	1,45
3	Esterri de Cardós	Simple	Esterri de Cardós	8,00
4	Ginestarre	Simple	Esterri de Cardós	4,37
1	Burg	Simple	Farrera	16,17
2	Farrera	Simple	Farrera	8,13
3	Mallolís	Simple	Farrera	3,56
4	Montesclado	Simple	Farrera	9,77
5	Ribalera (146): Burg, Farrera i Tírvia	Condomini	Farrera	24,19
1	Sant Joan de l'Erm (86): Vall i Vila de Castellbò, Burg, Farrera, Romadriu	Condomini	Monferrer i Castellbò (Alt Urgel)	17,66
1	Berrós Sobirà i Berrós Jussà	Complex	la Guingueta d'Àneu	9,95
2	Burgo	Simple	la Guingueta d'Àneu	0,61
3	Cerbi	Simple	la Guingueta d'Àneu	15,17
4	Dorve	Simple	la Guingueta d'Àneu	3,26

5	Escalarre	Simple	la Guingueta d'Àneu	2,30
6	Escaló	Simple	la Guingueta d'Àneu	10,34
7	Escart	Simple	la Guingueta d'Àneu	16,26
8	Estaron	Simple	la Guingueta d'Àneu	8,10
9	Gavàs	Simple	la Guingueta d'Àneu	9,82
10	Jou	Simple	la Guingueta d'Àneu	8,43
11	Llavorre	Simple	la Guingueta d'Àneu	2,92
12	Unarre	Simple	la Guingueta d'Àneu	15,40
13	Bellero (193): Llavorre i Dorve	Condomini	la Guingueta d'Àneu	1,30
14	Bosc Negre d'Escart (125): Escaló i Escart	Condomini	la Guingueta d'Àneu	1,90
15	Obaga de Xusquet (318): Llavorsí	Enclavament forà	la Guingueta d'Àneu	0,28
16	les Obagues (152): Dorve, Escalarre, Burgo i Llavorre	Condomini	la Guingueta d'Àneu	1,07
17	Roca Gran (200): Burgo i Escalarre	Condomini	la Guingueta d'Àneu	4,94
1	Boldís	Simple	Lladorre	20,79
2	Lladorre	Simple	Lladorre	3,48
3	Muntanya de Lladorre	Enclavament intern	Lladorre	49,14
4	Lleret	Simple	Lladorre	5,28
5	Tavascan	Simple	Lladorre	57,14
6	Estobarres (160): Estaon, Lleret i Tavascan	Condomini	Lladorre	5,38
7	Sallente: Lladrós	Enclavament forà	Lladorre	5,74
1	Aidí	Simple	Llavorsí	5,35
2	Arestui	Simple	Llavorsí	10,48
3	Baiasca	Simple	Llavorsí	13,25
4	Llavorsí	Simple	Llavorsí	21,67
5	Montenartró	Simple	Llavorsí	11,41
6	Romadriu	Simple	Llavorsí	0,00
7	Sant Romà de Tavèrnoles	Simple	Llavorsí	5,11
8	Montmitger (157): Arestui i Baiasca	Condomini	Llavorsí	2,26

1	Caregue	Simple	Rialp	16,58
2	Escàs	Simple	Rialp	4,14
3	Rialp i Beraní	Complex	Rialp	8,98
4	Rodès	Simple	Rialp	7,38
5	Roní	Simple	Rialp	12,42
6	Surp	Simple	Rialp	5,81
7	Tres comuns (184): Sort, Rialp i Roní	Condomini	Rialp	6,90
1	Arcalís	Simple	Soriguera	10,34
2	Escós	Simple	Soriguera	6,73
3	Estac	Simple	Soriguera	9,71
4	Freixa	Simple	Soriguera	6,39
5	Llagunes	Simple	Soriguera	5,82
6	Malmercat i Tornafort	Complex	Soriguera	15,00
7	Mencui	Simple	Soriguera	5,62
8	Puiforniu	Simple	Soriguera	5,32
9	Rubió	Simple	Soriguera	8,37
10	Soriguera	Simple	Soriguera	4,18
11	Vilamur	Simple	Soriguera	18,91
12	Comes de Rubió: Llagunes i Soriguera	Condomini	Soriguera	10,97
1	Altron	Simple	Sort	3,23
2	Bernui	Simple	Sort	0,79
3	Castellviny	Simple	Sort	0,82
4	Enviny	Simple	Sort	7,39
5	la Bastida	Simple	Sort	3,30
6	Llarvén	Simple	Sort	6,57
7	Llesui	Simple	Sort	40,15
8	Montardit	Simple	Sort	6,53
9	Olp	Simple	Sort	7,60
10	Pujalt	Simple	Sort	2,83
11	Saurí	Simple	Sort	12,88
12	Sorre	Simple	Sort	2,42
13	Sort	Simple	Sort	10,41
1	Tírvia	Simple	Tírvia	8,72
1	Ainet de Cardós	Simple	Vall de Cardós	3,40

2	Anàs	Simple	Vall de Cardós	5,30
3	Bonestarre	Simple	Vall de Cardós	1,71
4	Cassibrós	Simple	Vall de Cardós	4,41
5	Estaon	Simple	Vall de Cardós	1,11
6	Lladrós	Simple	Vall de Cardós	4,07
7	Ribera de Cardós	Simple	Vall de Cardós	11,10
8	Surri	Simple	Vall de Cardós	4,12
9	Campirme (195): Burgo, Escalarre i Llavorre	Condomini	Vall de Cardós	2,96
10	Muntanya de Burgo (197)	Enclavament forà	Vall de Cardós	2,79
11	Muntanya de Soliguera (198): Unarre, Anàs, Bonestarre i Estaon	Condomini	Vall de Cardós	0,71
12	Obaga de Peracalç (132): Anàs, Bonestarre i Estaon	Condomini	Vall de Cardós	7,20
13	Selva i Serquera (134): Estaon i Anàs	Condomini	Vall de Cardós	7,17

APÈNDIX II: MAPA DE TERMES TRADICIONALS DEL PALLARS SOBIRÀ



(Mapa disponible a instamaps)