

ANNEX I. Justificació prèvia i metodologia de treball

Atès que l'objecte del treball és determinar la situació dels béns comunals per tal d'emprendre mesures que en facilitin la gestió, s'ha **quantificat primer quants béns comunals hi ha a l'àmbit territorial objecte de l'estudi**, que suposen sobre el total del patrimoni existent, etc.

Per quantificar els béns comunals de l'Alt Pirineu i Aran l'òptim fora disposar d'una relació exhaustiva i detallada, municipi per municipi comparant totes les dades registrals, cadastrals, delimitacions del CUP, etc., de tots els béns comunals de les sis comarques de l'Alt Pirineu i Aran. No obstant, aquesta, seria una tasca desproporcionada per la dimensió d'aquest treball.

Per tant, el mostreig en base al qual es quantifiquen els béns comunals s'ha fet a partir de l'extrapolació estimativa de les dades obtingudes d'un mostreig sistemàtic en que la mostra la formen un municipi de cada comarca. La població està formada per una base comarcal de les diferents finques del Catàleg d'Utilitat Pública, creuada amb la informació recopilada en entrevistes amb gestors de cada comarca i la base cadastral en que s'identifiquen aquells presumptes béns comunals no catalogats d'UP (propietat d'entitats locals, societats de veïns, etc.)

Les dades obtingudes del mostreig, recull exhaustiu de totes les finques i béns comunals d'un municipi per comarca, amb dades registrals i cadastrals en possessió del municipi (titularitat i càrregues) i de gestió, comparades amb les dades del mateix municipi en base a la població, dibuixen una imatge aproximada de la realitat dels béns comunals i de la representativitat de la població enfront de la mostra.

Així la diferència o semblança de les dades obtingudes en l'estudi rigorós dels béns comunals d'un municipi, enfront a les dades del mateix municipi en el context de l'inventari general (població), han permès extrapolar la quantitat de béns comunals ocults existents i la fiabilitat de les dades cadastrals i del CUP a l'hora d'analitzar els béns comunals a l'Alt Pirineu i Aran.

En l'Annex III d'aquest estudi es poden consultar les diferents **fitxes a partir de les quals s'ha elaborat la informació continguda en aquest apartat** i que és la informació de base a partir de la qual s'elaboraran conclusions i propostes juridico-administratives concretes.

Val a dir que per fer una quantificació real dels béns comunals a les comarques de l'Alt Pirineu i Aran, caldria fer un buidatge informatiu del Registre de la Propietat de les finques d'Entitats locals, Generalitat i Societats de veïns, sovint necessitant tot l'historial registral de les finques, i una arduosa tasca de conciliació de límits i de prospecció documental, que no es objecte d'aquest treball.

Atès que no tots els ajuntaments de l'àmbit d'estudi tenen un inventari municipal dels béns comunals, l'eina amb més informació útil per a aquest treball és el **Catàleg de Forests d'Utilitat Pública**.

Degut a que no totes les forests d'UP són béns comunals, ni totes les finques comunals es troben catalogades d'utilitat pública, cal extrapolar dades a partir d'un mostreig selectiu per tal de poder quantificar amb una aproximació a la realitat prou acceptable.

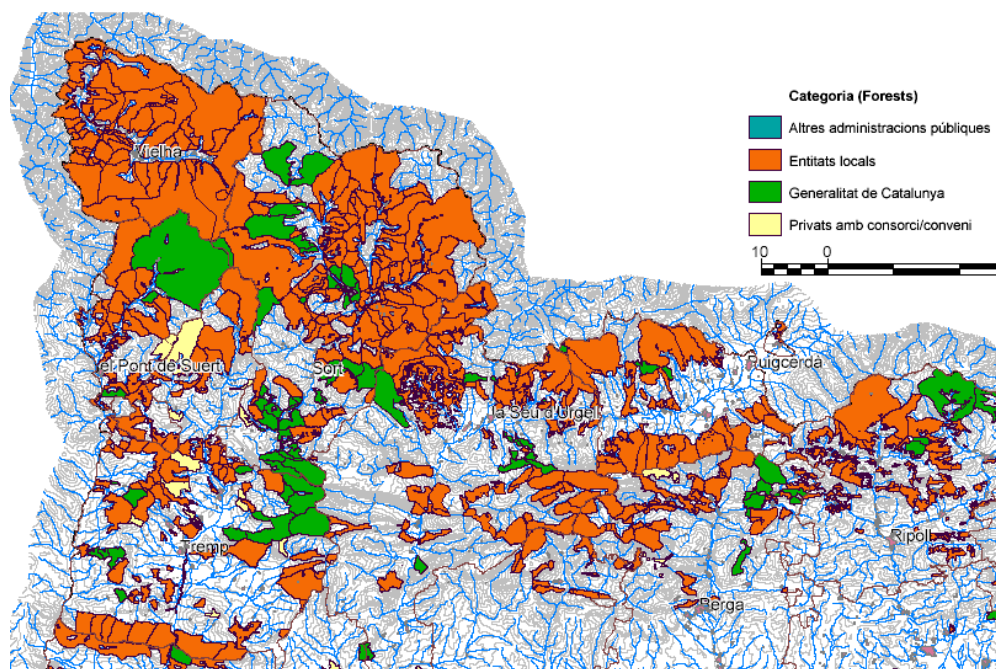
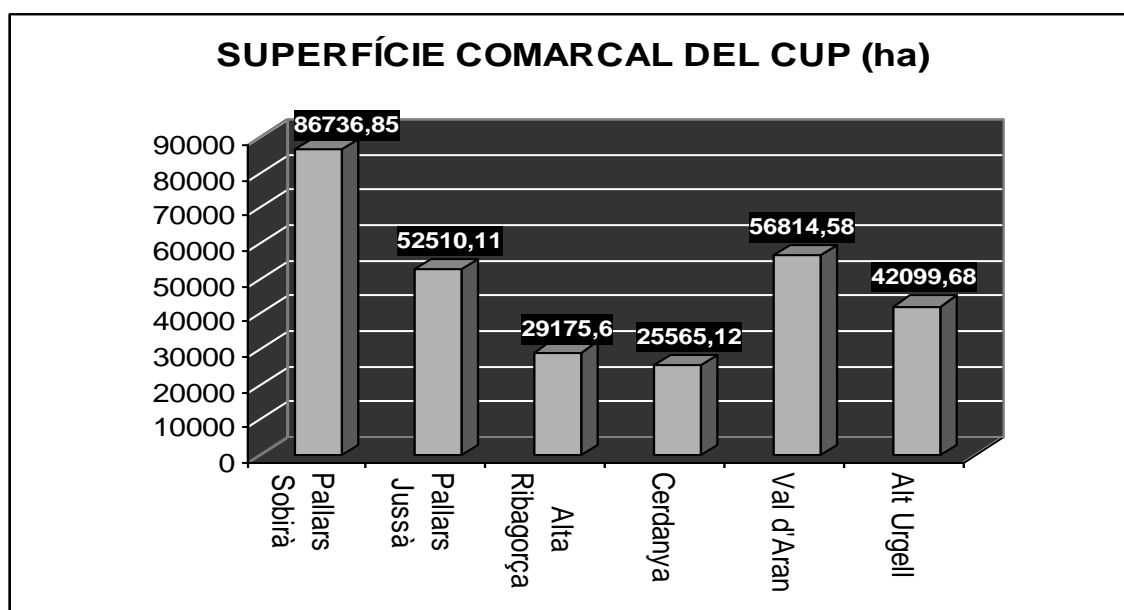


Figura 1: Distribució de les Forests catalogades d'UP en l'àmbit d'estudi

Resultats de l'inventari

El 61% de la superfície de Catalunya és de tipus forestal, formada per prats, matollars, boscos, roquissars i erms naturals. El 23% d'aquestes finques forestals són públiques, on es concentren la majoria de comunals, una petita part, però, de les forests privades encara conserven un caràcter comunal com són les societats de veïns de l'àmbit pirinenc.

Les comarques de l'Alt Pirineu i Aran, concentren el 75% superfície de forests públiques de Catalunya, i per tant, la màxima concentració de béns comunals del país.



El municipi i la comarca actuals s'han pres com a àmbit de referència per a aquest estudi, no obstant aquesta delimitació territorial és fruit d'una evolució en el temps que ha sofert nombrosos canvis administratius en els que els béns comunals han seguit un altre tipus d'evolució, fet que explica que actualment béns comunals que pertanyen a determinats pobles estiguin en un altre àmbit municipal o comarcal o fins i tot que estiguin dins de diversos municipis o comarques. Atès que l'anàlisi de resultats es fa en clau comarcal, és precís conservar una visió territorial més amplia per abordar les particularitats dels béns comunals als Pirineus Catalans.

PALLARS SOBIRÀ

Al Pallars Sobirà amb una extensió total de 137.792 hectàrees hi ha 117 finques catalogades d'Utilitat Pública que comprenen un total de 86.736, 85 ha. Tenint en compte que la superfície forestal de la comarca del Pallars Sobirà és de 126.484 ha podem dir que el 68,5% de la superfície forestal del Pallars Sobirà està Catalogada d'UP.

A la següent taula, es mostren les diferents tipologies de finques d'UP segons l'inventari elaborat en aquest estudi.

| | Total finques CUP | Superfície (Ha) | Percentatge (%) |
|---------------------------|----------------------|------------------|--------------------|
| Comunals | 94 | 77.109,98 | 88,90 |
| Comunals dubtosos | 13 | 5.546,54 | 6,39 |
| Societats de veïns | 0 | 0,00 | 0,00 |
| No-comunals | 10 | 4.080,33 | 4,70 |
| TOTAL: | 117 | 86.736,85 | 100,00 |

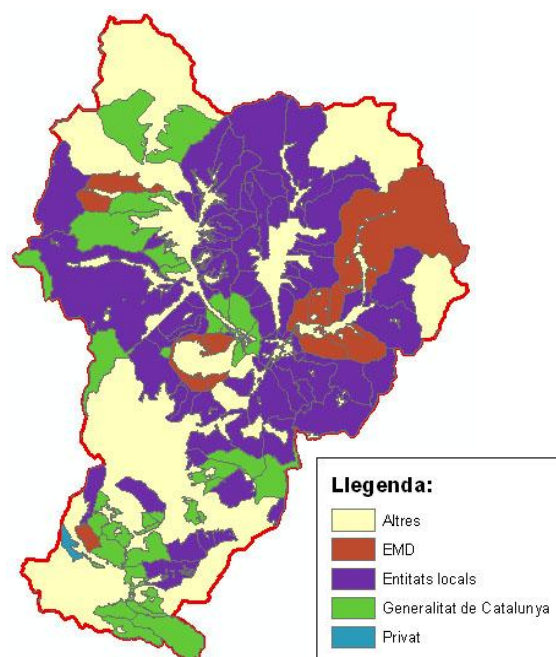
De les finques identificades com a comunals, el 87,5% pertanyen a les entitats locals (Ajuntaments i EMD's) i el 12,5% restant pertany a la Generalitat de Catalunya.

D'aquest primer anàlisi, a jutjar pel les dades que es poden extreure del Catàleg d'UP és que entre un 89% i un 95% de les finques d'aquest catàleg són béns comunals. No obstant les dades del CUP afecten al 65% de la superfície comarcal.

Com es pot observar en la figura, hi ha importants zones corresponents a forest de capçalera que no estan catalogades d'UP, i que pel cas del Pallars Sobirà corresponen a finques comunals, societats de veïns i comunitats de veïns.

Per aquesta comarca s'ha pres el municipi d'Alt Àneu per al mostreig selectiu obtenint els resultats mostrats a continuació

El municipi d'Alt Àneu, té una superfície total de



21.776 ha, de les quals 10.342 ha estan catalogades d'UP (gairebé el 48% del municipi). Totes les finques catalogades d'UP del municipi tenen caràcter comunal, tant les de la Generalitat com les de les EMD's.

Les superfícies registrades sovint no es corresponen a les cabudes del CUP i als límits cadastrals.

Així, la Generalitat, és titular cadastral mitjançant el DAR i l'IRTA 3.449,32 ha, i de 2.970, 45 ha com a Generalitat de Catalunya, en total , doncs 6.469,77ha (el 30% de la superfície municipal).

La superfície cadastral, de les finques registrades a nom de les dues EMD del municipi és de 10.327,65 ha (47% de la superfície municipal). Existeix una societat de veïns amb gairebé 600 ha, que tot i tenir un origen comunal, actualment és una societat d'accionistes vinculats de diversa manera amb el territori.

Així, el total de superfície comunal de l'Alt Àneu, és de 16.797, 42 ha, el que correspon a un 77% del municipi. Per tant, el 38% de la superfície comunal del municipi no està catalogada d'UP.

Es considera aquesta una dada presumiblement superior respecte a la resta de la comarca, tot i així en alguns municipis la superfície de caràcter comunal no catalogada d'UP pot ser similar.

Així s'obtenen unes dades aproximatives, aplicant un principi de similitud entre tots els municipis de la comarca, que la superfície comunal del Pallars Sobirà es troba entre un 56% i un màxim del 83% de la superfície comarcal. Així, prudentment es pot estimar una aproximació mitjana de gairebé el 70% de la superfície del Pallars Sobirà és de caràcter comunal de diversa índole.

PALLARS JUSSÀ

Al Pallars Jussà amb una extensió total de 134.309 hectàrees hi ha 79 finques catalogades d'Utilitat Pública que comprenen un total de 54.821 ha. Tenint en compte que la superfície forestal de la comarca del Pallars Jussà és de 108.203 ha podem dir que gairebé el 50% de la superfície forestal del Pallars Jussà està Catalogada d'UP. A la següent taula, es mostren les diferents tipologies de finques d'UP segons l'inventari elaborat en aquest estudi.

| | nº | Superfície (Ha) | Percentatge (%) |
|---------------------------|-----------|------------------|-----------------|
| Comunals | 45 | 37.979,24 | 69,28 |
| Comunals dubtosos | 7 | 4.391,49 | 8,01 |
| Societats de veïns | 8 | 2.531,07 | 4,62 |
| No-comunals | 19 | 9.919,71 | 18,09 |
| TOTAL: | 79 | 54.821,51 | 100,00 |

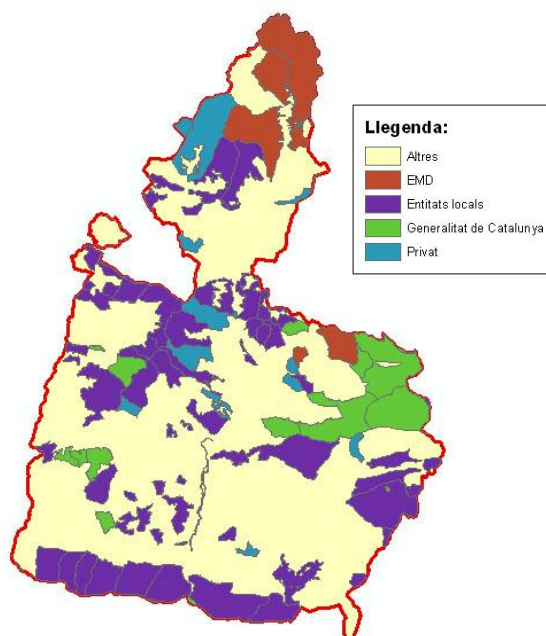
Totes les finques identificades com a comunals pertanyen a les entitats locals (Ajuntaments i EMD's) i, en principi les finques que pertanyen a la Generalitat de Catalunya, són patrimonials.

D'aquest primer anàlisi, a jutjar pel les dades que es poden extreure del Catàleg d'UP és que entre un 57% i un 65% de les finques d'aquest catàleg són béns comunals, tot i que en superfície correspongui entre un 70% i un 80%. No obstant les dades del CUP afecten al 40% de la superfície comarcal.

Com es pot observar en la figura, hi ha importants zones corresponents a forest de capçalera que no estan catalogades d'UP, i que pel cas del Pallars Jussà corresponen algunes finques comunals, societats de veïns i comunitats de veïns. En la zona sud de la comarca també es dona aquest cas però en menor grau, ja que una part del territori està ocupada per terrenys amb ús agroramader de titularitat privada i sense caràcter comunal.

Per aquesta comarca s'ha pres el municipi de la Torre de Capdella per al mostreig selectiu obtenint els resultats mostrats a continuació:

La superfície del municipi de la Torre de Capdella és de 16.527 ha, de les quals 7.862,87 ha estan catalogades d'UP, corresponent a un 47% de la superfície municipal.



Revisant l'inventari municipal de la Torre de Capdella s'identifiquen tres comunals més, tot i que no es compta amb dades registrals de dues d'aquestes i la tercera (Serraspina) està

registrada a nom de veïns de la Pobleta i Mentuy, amb una superfície de 340 ha. Cadastralment però la finca no arriba a les 240 ha, fruit de les *roturacions* o *boïgues* que es van fer els veïns duran la desamortització. L'ajuntament té la titularitat cadastral de 460 ha més no catalogades d'UP, algunes corresponents a camins.

Al municipi, a més, apareixen quatre juntes de veïns, una comunitat de veïns i una associació de propietaris. Aquestes finques sumen un total de 1.382,05 ha corresponents a les juntes veïnals i l'associació de propietaris, que mantenen un cert caràcter comunal, i unes 1.068 ha de la comunitat d'associats, que malgrat l'origen comunal ha acabat essent una comunitat d'accionistes amb diversa vinculació al territori.

Així, al voltant de les 2000 ha del municipi de la Torre de Capdella conserven, en diferents modalitats un caràcter comunal manifest no estant catalogades d'UP. Així es pot dir que un 25% dels comunals, del municipi de la Torre de Capdella, no figuren al Catàleg d'UP.

Aplicant un principi de similitud amb els altres municipis comarcals, prudentment es pot aproximar que, a la comarca del Pallars Jussà, hi podria haver una $\frac{1}{4}$ part dels comunals de diversa índole, ocults, o que no figuren al CUP.

Es pot afirmar que la superfície comunal del Pallars Jussà és d'entre un 28% i un 40% com a màxim, aproximant a dades mitjanes d'un 34%.

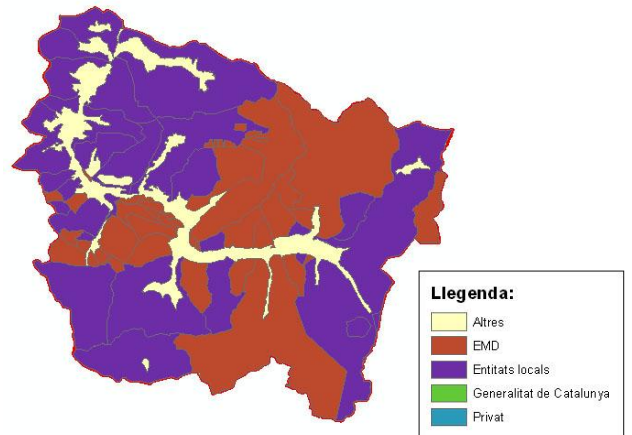
ERA VAL D'ARAN

La Val d'Aran, amb una extensió total de 63.360 hectàrees hi ha 62 finques catalogades d'Utilitat Pública que comprenen un total de 56.814 ha el que representa el 89% de la superfície comarcal.

El cas de la Val d'Aran és especial degut a que en el procés desamortidor tots els pobles van poder aconseguir l'exempció de la venda de les seves muntanyes acollint-se al supòsit de comú aprofitament i van poder demostrar la seva possessió i la no generació de rendes.

Així, totes les forests de la Val d'Aran estan catalogades d'Utilitat Pública i pertanyen als ajuntaments, i n'està regulat l'aprofitament i el gaudi de les comunitats respectives. Totes les forests del CUP de la Val d'Aran són comunals, i pertanyen als ens locals, amb l'única particularitat del CUP 301 Sendrosa, que pertany a Naut Aran però és d'aprofitament comú del poble de Son, al Pallars Sobirà (Alt Àneu).

No existeixen societats de veïns ni altres tipus de comunals de titularitat privada, i degut a aquesta uniformitat i regularitat en la tipologia dels comunals s'ha considerat innecessari realitzar un mostreig més profund en aquesta comarca.



A les dades del CUP es pot apreciar que el 41% de la superfície catalogada d'Utilitat pública pertany a les Entitats Municipals descentralitzades, i el 59% restant als Ajuntaments, destacant que no hi ha cap finca que pertanyi a l'administració autonòmica o estatal.

ALTA RIBAGORÇA

L'Alta Ribagorça, amb una extensió total de 42.690 hectàrees hi ha 29 finques catalogades d'Utilitat Pública que comprenen un total de 29.175,6 ha. Tenint en compte que la superfície forestal de la comarca de l'Alta Ribagorça és de 39.497 ha podem dir que el 74% de la superfície forestal de l'Alta Ribagorça està Catalogada d'UP. A la següent taula, es mostren les diferents tipologies de finques d'UP segons l'inventari elaborat en aquest estudi.

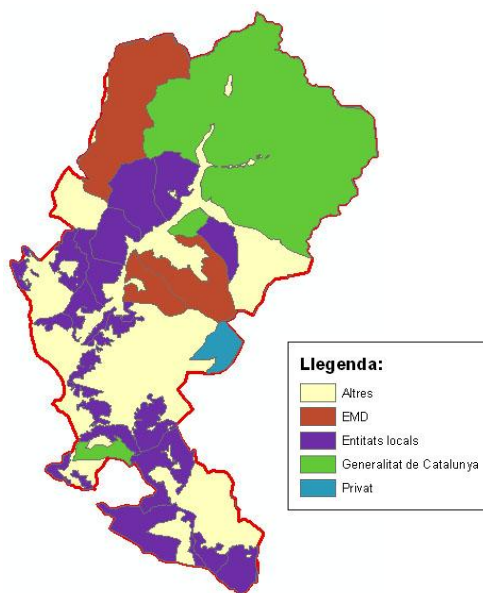
| | nº | Superfície (Ha) | Percentatge (%) |
|---------------------------|-----------|------------------|-----------------|
| Comunals | 25 | 15.364,96 | 52,66 |
| Comunals dubtosos | 2 | 1.091,09 | 3,74 |
| Societats de veïns | 0 | 0,00 | 0,00 |
| No-comunals | 2 | 12.719,55 | 43,60 |
| TOTAL: | 29 | 29.175,60 | 100,00 |

De les finques identificades com a comunals, el 97% pertanyen a les entitats locals (Ajuntaments i EMD's) i el 3% de la superfície restant pertany a la Generalitat de Catalunya, no obstant les dades podrien ser lleugerament diferents ja que la finca Camporan, cadastralment està a nom del DARP.

D'aquest primer anàlisi, a jutjar pel les dades que es poden extreure del Catàleg d'UP és que entre un 52% i un 56% de les finques d'aquest catàleg són béns comunals. Val a dir que tot i que les dues grans finques de la Generalitat del municipi de la Vall de Boí són patrimonials, abans de la desamortització eren comunals, pel que han pogut perdurar certes servituds, i les pasturen els ramats dels veïns, tot i això, per trobar-se dins del Parc Nacional d'Aigüestortes i Estany de Sant Maurici no es consideren ja que no hi poden haver aprofitaments (l'expressió no s'entén) . Cal considerar que les dades del CUP afecten al 68% de la superfície comarcal.

La finca que apareix com a privada en el CUP és realment un comunal d'Erta, registrat a nom de l'Ajuntament de Sarroca de Bellera (Pallars Jussà).

S'han detectat, a més, 736 ha comunals registrades a nom dels ajuntaments que no apareixen al CUP i que s'han ressenyat en l'inventari.



Per aquesta comarca s'ha pres el municipi del Pont de Suert, com a més representatiu per a la determinació dels possibles comunals ocults en aquesta comarca. Degut a que el municipi de Vilaller, on s'ha detectat una finca comunal no catalogada d'UP, i que al municipi de la Vall de

Boí, també s'ha localitzat tres finques comunals (450 ha) no catalogades d'UP, amb el mostreig del municipi del Pont de Suert es tindrà una imatge gairebé completa de la realitat dels comunals a l'Alta Ribagorça, a falta d'una verificació registral exhaustiva.

Cadastralment s'ha identificat unes 7.000 ha a nom de l'Ajuntament del Pont de Suert, dada que s'aproxima degut a que un percentatge de les 7.472 ha corresponen a camins, talussos i marges. Agrupades dins les finques a nom de l'Ajuntament (Faro, Estasso, Salenca, Saporedó, Puialerons...) es detecten els comuns de veïns de Castelló de Tor, Sarroqueta, Viuet, Gotarta, Irgo de Tor, Iguerri, Erill Castell, Erta, Esperat, Malpàs, Massivert i Gironella, i finques de Viu, Perbes, Adons, Corroncui, Comabaró i Abella d'Adons.

La muntanya d'Erta a nom de l'Ajuntament de Sarroca de Bellera, 559,04 ha. A nom del DARP apareixen 397,21 ha de Camporan, i 408,72 ha de la Faiada de Malpàs a nom de la Generalitat de Catalunya.

El comunal de veïns de Peranera-Castellàs és titular de 391,15 ha. D'aquestes dades es desprèn que un 25% de la superfície comunal del Pont de Suert (unes 2.300 ha), no estan catalogades d'UP. A la llum de les dades anteriorment descrites es considera més prudent no extrapolar aquest percentatge a tota la comarca, sinó sumar-lo a les 736 ha de comunals ocults dels altres dos municipis. Així a l'Alta Ribagorça es podria passar a més de 18.000 ha comunals, de les quals entre el 16% són comunals no catalogats d'UP.

Es pot afirmar doncs que el 42% de la superfície de l'Alta Ribagorça són terrenys de caràcter comunal.

ALT URGELL

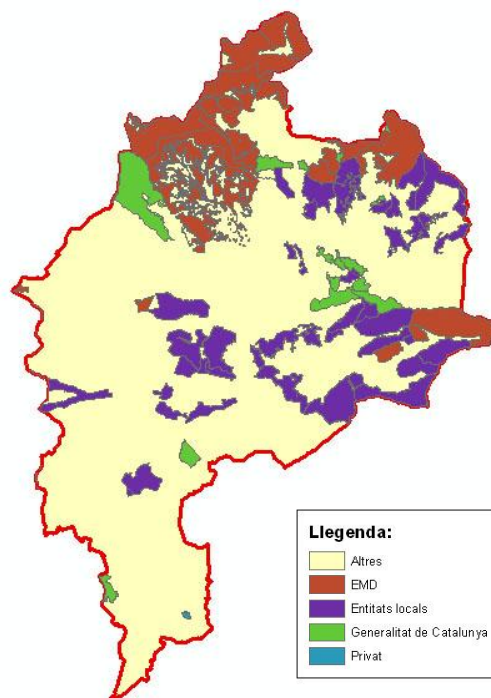
L'Alt Urgell és la comarca més gran de l'àmbit de l'Alt Pirineu i Aran, amb una extensió total de 144.750 hectàrees hi ha 84 finques catalogades d'Utilitat Pública que comprenen un total de 43.000 ha. Tenint en compte que la superfície forestal de la comarca de l'Alt Urgell és de 125.438 ha podem dir que el 34% de la superfície forestal de l'Alt Urgell està Catalogada d'UP. A la següent taula, es mostren les diferents tipologies de finques d'UP segons l'inventari elaborat en aquest estudi.

| | nº | Superfície (Ha) | Percentatge (%) |
|---------------------------|-----------|------------------|-----------------|
| Comunals | 66 | 37.472,10 | 89,01 |
| Comunals dubtosos | 6 | 3.802,18 | 9,03 |
| Societats de veïns | 0 | 0,00 | 0,00 |
| No-comunals | 12 | 825,39 | 1,96 |
| TOTAL: | 84 | 42.099,68 | 100,00 |

De les finques identificades com a comunals, totes pertanyen a les entitats locals (Ajuntaments i EMD's) i els comunals dubtosos pertanyen a la Generalitat de Catalunya, ja que tot i tenir drets dels pobles (la majoria d'ells per tradició oral i no comprovats registralment) els gestors les identifiquen com a finques patrimonials, a diferència del que pot passar en altres comarques. No existeixen forests propietat de societats de veïns en el CUP, tot i que es té coneixement d'algunes societats d'aquest tipus mai es van catalogar d'UP. Les finques del CUP identificades com a no comunals corresponen a finques de la Generalitat de Catalunya la majoria d'elles de poca superfície traspassades per ordres militars a l'Administració.

D'aquest primer anàlisi, a jutjar per les dades que es poden extreure del Catàleg d'UP, és que entre un 89% i un 98% de les finques d'aquest catàleg són béns comunals. No obstant les dades del CUP afecten al 29% de la superfície comarcal.

A banda d'aquestes, hi ha com a mínim 38 finques de caràcter comunal a la comarca de l'Alt Urgell, de les quals almenys 10 corresponen a diferents tipus de societats de veïns. Aquestes



finques comunals no declarades d'UP comprenen al voltant de les 10.000 ha, que sumades a les gairebé 40.000 ha de comunals catalogats d'UP, es pot parlar a priori d'una superfície d'entorn les 50.000ha en aquesta comarca.

Per tal d'aproximar encara més aquestes dades, s'ha pres el municipi de Montferrer i Castellbó per al mostreig selectiu obtenint els resultats mostrats a continuació.

Segons el cadastre, en aquest municipi, la finca d'UP propietat de la Generalitat de Catalunya tindria 150ha menys de les 2050ha que marca el CUP. Tenen finques de petites dimensions en aquest municipi els Ajuntaments de la Seu d'Urgell, Ribera d'Urgellet i Llavorsí, per diferències amb les anteriors delimitacions municipals, i per cessions d'ordres religioses (Ajuntament de la Seu d'Urgell). Es localitzen a més, un total de 1.223 ha dels comunals de Castellbó que no està catalogat d'UP.¹ En total, un 13% de la superfície comunal d'aquest municipi no està Catalogada d'UP.

Comparant les dades obtingudes al municipi de Montferrer i Castellbó amb la primera aproximació a nivell de comarca, es poden acceptar les dades que entre un 13% i un 20% dels comunals de l'Alt Urgell no estan catalogats d'UP, quedant una superfície comunal d'entre 46.000 i 50.000 ha en aquesta comarca el que representa un 34% de la superfície de l'Alt Urgell.

¹ Existeix un comunal de Castellbó, que correspon al CUP núm. 86 "Sant Joan de l'Erm", en el qual Castellbó només té l'aprofitament de la meitat, corresponent l'altra meitat als pobles de la "Ribalera" dels municipis de Tírvia i Farrera, o sigui 50% per Tírvia, 25% per Farrera i 25% per Burg, i a més tots, fins i tot Castellbó han de cedir un 9% d'aquest aprofitament al poble de Romadriu (del municipi de Llavorsí), tot això fruit d'una concòrdia de 1802 després de molts anys de litigis.

CERDANYA

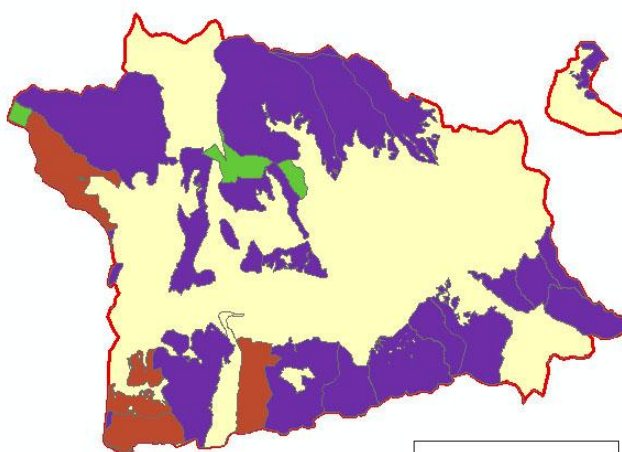
La Cerdanya, amb una extensió total de 54.660 hectàrees hi ha 30 finques catalogades d'Utilitat Pública que comprenen un total de 25.565,12 ha. Tenint en compte que la superfície forestal de la comarca de la Cerdanya és de 42.105 ha podem dir que el 60% de la superfície forestal de la Cerdanya està Catalogada d'UP. A la següent taula, es mostren les diferents tipologies de finques d'UP segons l'inventari elaborat en aquest estudi.

| | nº | Superfície (Ha) | Percentatge (%) |
|---------------------------|-----------|------------------|-----------------|
| Comunals | 27 | 24.797,41 | 97,00 |
| Comunals dubtosos | 3 | 767,71 | 3,00 |
| Societats de veïns | 0 | 0,00 | 0,00 |
| No-comunals | 0 | 0,00 | 0,00 |
| TOTAL: | 30 | 25.565,12 | 100,00 |

De les finques identificades com a comunals, totes pertanyen a les entitats locals (Ajuntaments i EMD's) i els comunals identificats com a dubtosos pertanyen a la Generalitat de Catalunya, ja que, tot i tenir i exercir drets de pastures i llenyes veïnals la qual cosa demostra el seu origen comunal, els gestors les identifiquen com a finques patrimonials de la Generalitat a diferència del que pot passar en altres comarques.

D'aquest primer anàlisi, a jutjar pel les dades que es poden extreure del Catàleg d'UP, és que entre un 97% i un 100% de les finques d'aquest catàleg són béns comunals. No obstant les dades del CUP afecten al 47% de la superfície comarcal.

S'han identificat a més 5 finques comunals no catalogades d'UP que afecten unes 3.000 ha i hi hauria almenys cinc finques que pertanyen a societats de veïns de superfícies desconegudes per no disposar d'informació registral.



| Llegenda: | |
|-----------|--------------------------|
| | Altres |
| | EMD |
| | Entitats locals |
| | Generalitat de Catalunya |
| | Privat |

Per aquesta comarca s'ha pres el municipi d'Isòvol per al mostreig que tot i no ser gaire representatiu les dades obtingudes poden extrapolar-se amb prudència degut a les petites dimensions del municipi.

Isòvol no té cap finca declarada d'UP, no obstant s'han identificat fins a quatre finques de caràcter comunal que agrupen un total de 887,81 ha, de les quals 588,51ha estan en litigi per determinar-n'hi el propietari legítim.

Amb les dades existents es pot fer una tímida aproximació a les 30.000 ha comunals a la Cerdanya, de les quals el 15% podrien ser béns de caràcter comunal no catalogats d'UP.

Així es pot dir que fins un 55% de la superfície comarcal de la Cerdanya són terrenys forestals de caràcter comunal.