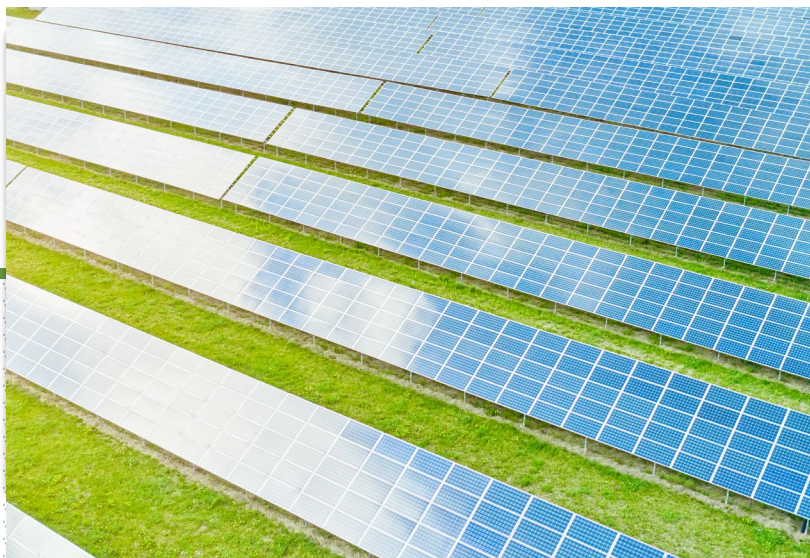


CRITERIS PER A LA IMPLANTACIÓ DE **PLANTES SOLARS FOTOVOLTAIQUES** EN EL SÒL NO URBANITZABLE A CATALUNYA

DESEMBRE 2022



Generalitat de Catalunya
Departament de Territori
**Direcció General d'Ordenació del Territori,
Urbanisme i Arquitectura**

INDEX

- 1. Marc legal**
- 2. El context de l'emergència climàtica**
- 3. El planejament territorial i urbanístic vigent**
- 4. L'escala i els objectius dels criteris**
- 5. Estructura dels criteris**
 - 5.1 Interpretació del planejament territorial parcial**
 - a. Sòl de protecció preventiva
 - b. Sòl de protecció territorial
 - c. Sòl de protecció especial
 - d. Anàlisi d'alternatives
 - 5.2 Escala local. Qualificació urbanística del sòl**
 - a. Zones prioritàries
 - b. Zones no aptes
 - 5.3 Escala de projecte. Normes i pautes d'integració paisatgística**
 - a. Relació amb l'estructura del territori
 - b. Condicions de superfície
 - c. Paràmetres de projecte
- 6. Garantia de les restitució dels terrenys**

1. MARC LEGAL

L'article 17 del Text refós de la Llei d'urbanisme, en la redacció donada per la Llei 2/2021, de 29 de desembre, de mesures fiscals, financeres, administratives i del sector públic, estableix que la Comissió de Territori de Catalunya ha de publicar el Registre de Planejament Urbanístic de Catalunya els criteris interpretatius sobre la normativa i el planejament urbanístic que han d'aplicar els òrgans urbanístics de la Generalitat.

Amb aquesta finalitat, en la sessió de la Comissió de Territori de Catalunya de data 28 de juliol de 2022, es van exposar aquestes novetats normatives que afecten a les funcions de la Comissió de Territori de Catalunya, i que queden reflectides en el nou apartat "**Criteris interpretatius sobre normativa i planejament urbanístic**" que s'incorporarà als apartats de l'Ordre del Dia de les Comissions de Territori de Catalunya.

També es va exposar que la funció interpretativa de la Comissió que estableix l'article 17.4 del Text refós de la Llei d'urbanisme serà exercida a través d'una secció. La Secció elevarà les propostes a la Comissió perquè les consideri. L'objecte de les Seccions i dels grups de treball associats serien aquells temes sobre els que s'ha generat un debat controvertit i en relació amb els que caldria tenir un criteri uniforme, com és el cas de les energies renovables.

A aquest efecte, es va convidar als membres de la Comissió de Territori de Catalunya a proposar els temes que consideressin i els grups de treball en els que volguessin participar. Al mateix temps es va crear el Grup de Treball per a la definició de criteris per a la implantació de plantes solars fotovoltaïques en sòl no urbanitzable.

S'ha constituït aquest Grup de Treball amb membres els de la Comissió de Territori de Catalunya que han manifestat interès en formar-ne part, amb la següent configuració:

- Representant del Departament d'Acció Climàtica
- Representant del Departament de Cultura
- Representant de l'Observatori del Paisatge
- Representant del Departament d'Economia
- Representant del Consell de Cambres
- Representant de l'Institut d'Estudis Catalans
- Representant de la Federació de Municipis
- Representant de l'Institut de la Dona
- Dos vocals de lliure designació

2. EL CONTEXT DE L'EMERGÈNCIA CLIMÀTICA

La implantació d'energies renovables i millores en estalvi i eficiència han de contribuir a la reducció d'emissions de gasos amb efecte d'hivernacle (GEH) causants del canvi climàtic.

La Llei 16/2017, de l'1 d'agost, del canvi climàtic, entre les seves finalitats específiques, va incloure al seu article 2.2 la de contribuir a la transició cap a una societat on el consum de combustibles fòssils tendeixi a ser nul, amb un sistema energètic descentralitzat i amb energies cent per cent renovables, fonamentalment de proximitat, amb l'objectiu d'aconseguir un model econòmic i energètic no dependent dels combustibles fòssils ni nuclears l'any 2050.

El Decret Llei 16/2019, de 26 de novembre, de mesures urgents per a l'emergència climàtica i l'impuls a les energies renovables estableix un seguit de mesures per tal d'incrementar la generació d'energies d'origen renovable.

El Consell Assessor per al Desenvolupament Sostenible (CADS) proposa establir un objectiu quantitatiu concret, a partir del marc establert pels objectius de la Unió Europea: assolir, per a 2030, un consum final d'energia renovable de com a mínim el 27% i un consum d'electricitat procedent de fonts renovables de com a mínim el 50% del total. Aquesta producció s'ha distribuït entre les diferents fonts d'energia renovable, d'entre les quals, l'energia solar fotovoltaica hauria de contribuir en 6.000 MW. Es proposa que el 60% d'aquesta producció s'ha de situar en sòl no urbanitzable, el que suposa una ocupació de 7.200 ha.

- **Per assolir l'objectiu de producció d'energia de fonts renovables el 2030, l'energia solar fotovoltaica ha de contribuir en 6.000 Mw**
- **Es proposa que el 60% es situï en sòl no urbanitzable, això són 7.200 Ha**

En l'actualitat s'estan tramitant sol·licitud d'implantació d'instal·lacions fotovoltaïques amb una ocupació total de 2.511 ha i una producció prevista de 1.465 MW. Aquestes instal·lacions però, es distribueixen de manera poc proporcionada pel territori, concentrant-se en algunes comarques com ara el Segrià, o inclús en punts més concrets amb grans instal·lacions que no s'ajusten a la matriu i el patró de l'entorn on s'ubiquen.

3. EL PLANEJAMENT TERRITORIAL I URBANÍSTIC VIGENT

Aquest fenomen relativament recent i conseqüència dels nous objectius plantejats s'enfronta amb uns instruments de planejament territorial i urbanístic no adaptats.

En primer lloc cal tenir present el context de redacció dels Plans Territorials Parcials de Catalunya, aprovats entre els anys 2007 i 2010, moment en que no es preveia la implantació d'energies renovables amb la necessitat i la dimensió que es plategen actualment.

No obstant l'anterior, els Plans Territorials Parcials admeten la implantació de Plantes solars fotovoltaïques (PSFV) en totes les classes de sòl, si bé amb majors condicions com més alt és el grau de protecció.

En el cas dels Plans d'ordenació urbanística municipal (POUM), en la majoria dels casos es dona la mateixa circumstància de redacció prèvia a l'actual context i, en conseqüència, no contempnen la transició energètica i no són coherents amb la Llei del canvi climàtic. Així, la seva Normativa urbanística tampoc contempla aquest tipus d'instal·lacions de manera específica, malgrat les seves especificitats.

Hi ha diversitat de metodologies i criteris que s'apliquen des de la perspectiva municipal quan els municipis es proposen regular la implantació d'aquestes instal·lacions mitjançant modificacions puntuals del seu planejament general.

Es fa palesa la necessitat d'un document guia per orientar i donar pautes metodològiques per la redacció, tramitació i anàlisi de les modificacions del planejament urbanístic general de regulació de plantes solars fotovoltaïques en el sòl no urbanitzable (SNU).

D'altra banda, la vessant urbanística de l'autorització de les plantes solars fotovoltaïques es concreta en l'aprovació d'un Projecte d'Actuació Específica (PAE), el qual és aprovat per la comissió d'urbanisme corresponent.

Atès l'extens marc normatiu d'aplicació per a aquest tipus d'instal·lacions, és convenient unificar els criteris interpretatius per a totes les comissions.

El present document pretén unificar aquests criteris i constituir una guia tant per a ajuntaments com per a comissions d'urbanisme que permeti fer una interpretació normativa i seguir unes pautes homogènies i coherents sense perdre de vista les particularitats de cada entorn concret.

Aquest document de criteris només estableix criteris urbanístics i paisatgístics, sense entrar a valorar altres aspectes i normatives sectorials que són també d'aplicació.

4. L'ESCALA I ELS OBJECTIUS DELS CRITERIS

Els criteris s'estructuren, des d'una escala local i una visió global fins a una escala de projecte o proximitat i una visió de detall, amb els objectius següents:

1. Determinar l'aptitud de les zones del terme municipal
2. Aconseguir la proporcionalitat amb l'entorn
3. Evitar la fragmentació paisatgística i la pèrdua d'identitat
4. Assolir la màxima integració paisatgística de l'actuació
5. No comprometre el sòl en el futur

- **Aconseguir un major consens social al guiar la transformació**

5. ESTRUCTURA DELS CRITERIS

Els criteris parteixen, en primer lloc, de l'anàlisi i interpretació de les determinacions establertes pels Plans territorials parcials en relació al sistema d'espais oberts.

En segon lloc, es donen pautes per a la qualificació urbanística del sòl, mitjançant la definició de criteris per identificar un conjunt de zones prioritàries, on és convenient incentivar la implantació de les PSFV, i zones no aptes, on aquesta s'ha d'evitar. Aquests criteris estan orientats a escollir les ubicacions més adients.

Finalment i en tercer lloc, es defineixen una sèrie de paràmetres que haurà de complir el projecte d'actuació específica.

5.1 Interpretació del planejament territorial parcial

- a. Sòl de protecció preventiva
- b. Sòl de protecció territorial
- c. Sòl de protecció especial
- d. Anàlisi d'alternatives

5.2 Escala local. Qualificació urbanística del sòl

- a. Zones prioritàries
- b. Zones no aptes

5.3 Escala de projecte. Normes i pautes d'integració paisatgística

- a. Relació amb l'estructura del territori
- b. Condicions de superfície
- c. Paràmetres de projecte

5.1 INTERPRETACIÓ DEL PLANEJAMENT TERRITORIAL PARCIAL

Els planejaments territorials parcials distingeixen tres tipus de sòl d'espais oberts:

Sòls de protecció preventiva, protecció territorial i protecció especial

Les PSFV són admeses en totes les classes de sòl, amb una sèrie de requisits en els sòls de major protecció:

a. Protecció preventiva

Les PSFV són admissibles en aquesta categoria del sòl amb caràcter general, atès que des del punt de vista del planejament territorial, el sòl de protecció preventiva és el preferent per ubicar les actuacions admeses en sòl no urbanitzable.

b. Protecció territorial

Els Plans Territorials Parcial (PTP) atorguen la protecció territorial a terrenys als que se'ls reconeix una sèrie de valors o potencialitats específics. No tots els PTP preveuen les mateixes proteccions. S'estableixen els següents criteris d'interpretació:

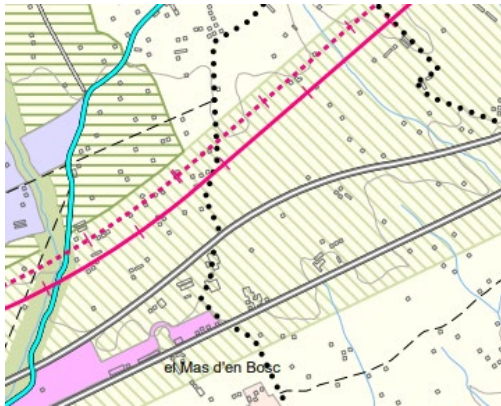
Interès agrari. D'acord amb la legislació sectorial, les PSFV són admissibles en aquesta categoria de sòl en funció de la seva classificació agrològica, amb les limitacions i les excepcions establertes en el DL 16/2019:

Classe I-II	Les PSFV no són admeses
Classe III-IV	Les PSFV són admissibles amb una limitació de superfície en relació al TM
Classe V-VIII	Les PSFV són admissibles sense limitacions de superfície

Interès paisatgístic. Les PSFV són admissibles en aquesta categoria de sòl si en l'Estudi d'Impacte i Integració Paisatgística es demostra la correcta inserció en el paisatge, tenint en compte els apartats 5.2 i 5.3 d'aquests criteris i els continguts dels Catàlegs del Paisatge. L'anàlisi d'alternatives ha de garantir que la ubicació escollida és la que millor protegeix els valors paisatgístics del lloc. Cal vetllar especialment per les visuals en relació als fons escènics i des dels miradors reconeguts pels Catàlegs del Paisatge.

Potencial interès estratègic. En el context actual d'emergència climàtica cal considerar que les PSFV tenen aquest valor estratègic, i per tant, són admissibles en aquesta categoria de sòl, sens perjudici de les previsions de desenvolupament que hi pugui haver.

Preservació de corredors d'infraestructures. Les PSFV són admissibles en aquesta categoria de sòl sempre i quan no afectin la funcionalitat actual dels corredors ni les previsions de desenvolupament dels organismes titulars de les infraestructures.



Sòl de preservació de corredors d'infraestructures amb edificacions industrials i de serveis entre Vilaseca i Cambrils.

Protecció per risc o vulnerabilitat. Amb caràcter general donades les característiques de les PSFV no estarien limitades per aquestes proteccions, llevat que alguna legislació sectorial ho determini.

c. Protecció especial

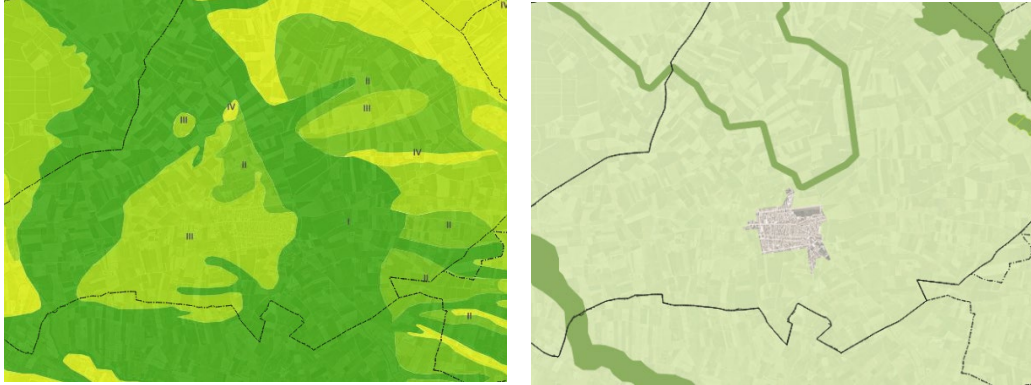
La implantació de les PSFV en sòl de protecció especial està admesa pels PTP, si bé resta condicionada a la no afectació de forma substancial dels valors de l'àrea de sòl de protecció especial on s'ubicarien i que estan identificats en cada un dels PTP.

Per tant, els Projectes d'Actuació Específica que afectin aquesta categoria de sòl han d'incloure un capítol específic on es justifiquin aquests aspectes.

d. Anàlisi d'alternatives

Malgrat el sòl de protecció preventiva és el preferent per ubicar actuacions admeses en sòl no urbanitzable, els Projectes d'Actuació Específica (PAE) per a la implantació de PSFV poden justificar la implantació en una altra classe de sòl mitjançant una anàlisi d'alternatives, en determinats casos com són:

- Afectacions de caràcter sectorials, com pot ser el valor agrològic del sòl o altres. En els casos en que el sòl de protecció preventiva està sotmès a algun tipus de protecció sectorial no compatible amb la implantació de PSFV, l'anàlisi d'alternatives pot considerar sòls de major protecció.



*Exemple: Sòls de protecció preventiva amb alta capacitat agrològica a Torregrossa (Pla d'Urgell)
Font: elaboració pròpia*

- Afectacions de tipus paisatgístic, pel grau d'exposició visual.
Els sòls de protecció preventiva solen estar delimitats des d'un criteri de proximitat als nuclis urbans i, per tant, amb un alt grau de visibilitat.
- Instal·lacions d'autoconsum pròximes a l'activitat amb la que estan vinculades justifiquen l'afectació de sòls diferents als de protecció preventiva.

5.2 ESCALA LOCAL. QUALIFICACIÓ URBANÍSTICA DEL SÒL

La qualificació del sòl per a la implantació de PSFV ha d'identificar aquelles zones especialment indicades des del punt de vista urbanístic i del paisatge, entenent que seran les **prioritàries** per implantar-hi aquestes instal·lacions. Al mateix temps cal identificar, també, aquelles zones que per **afectacions de tipus sectorial no són aptes** per aquest ús.

Zones prioritàries

- ✓ Espais transformats
- ✓ Entorn d'infraestructures
- ✓ Entorn de zones industrials
- ✓ Proximitat a subestacions d'evacuació
- ✓ Autoconsum
- ✓ Instal·lacions que mantenen la compatibilitat amb l'agricultura
- ✓ Antics espais de conreu, avui enbosquinats
- ✓ Sòls especialment previstos als POUMs com a Serveis Tècnics

Zones no aptes

- ✗ Terrenys amb pendent
- ✗ Terrenys afectats per legislació sectorial

S'entén que els terrenys no inclosos en cap dels dos grups anteriors són aptes per a la implantació de PSFV amb les limitacions corresponents.

a. Zones prioritàries

Son zones prioritàries aquelles en què per les seves característiques urbanístiques, paisatgístiques, del seu entorn o d'ubicació, es presenten com a espais d'oportunitat per a la implantació de PSFV.

I. Espais transformats

Espais transformats i/o degradats prèviament, on l'activitat humana ha provocat la transformació de la morfologia, de la matriu biofísica del territori i que, per tant, ja suposen una disrupció paisatgística i no posseeixen valors protegits. En qualsevol cas, la implantació d'una PSFV no eximeix de l'obligació de dur a terme les mesures de restauració establertes en les autoritzacions prèvies que han motivat la transformació del sòl, com pot ser en el cas de les activitats extractives o els dipòsits de residus.



*Exemple: Antiga pedrera a França
Font: Google Earth*

II. Entorn d'infraestructures

Les infraestructures i els seus entorns, tal com s'esmenta en el punt anterior, són espais força antropitzats i sovint degradats. La seva ordenació genera en alguns punts espais residuals, com ara als nusos i interseccions, sense cap ús.

D'altra banda, l'entorn de vies ràpides i línies de ferrocarril, si bé tenen un alt nombre d'espectadors potencials, el temps d'observació és mínim i per tant, l'impacte paisatgístic disminueix en aquest aspecte. En qualsevol cas caldrà atendre les limitacions que estableixin les legislacions sectorials.



*Exemple: PSFV a l'entorn d'una autopista a Alemanya.
Font: Google Earth*

III. Entorn de zones industrials

Sempre i quan el tipus de sòl dels entorns industrials permeti la implantació de PSFV, es considera una zona prioritària. El tipus d'instal·lació i elements que componen la PSFV permeten una integració de la seva ordenació i imatge en

entorns industrials. A més, dona la possibilitat d'apropar els punts de generació i consum, reduint l'impacte produït pels elements d'evacuació.

Quan aquestes instal·lacions són d'autoconsum, cal acreditar que s'ha esgotat el potencial de la zona urbana vinculada pel que fa a instal·lació de panells fotovoltaics.



*Exemple: PSFV al polígon industrial Enst-Süd a Alemanya.
Font: Google Earth*

IV. Proximitat a subestacions d'evacuació

De la mateixa manera que l'anterior, les característiques formals d'ambdues instal·lacions permeten disminuir l'impacte paisatgístic de la PSFV respecte a l'impacte generat en altres indrets menys antropitzats o de caràcter agrari.

D'altra banda, també es redueixen les infraestructures d'evacuació.

V. Autoconsum

Les instal·lacions són prioritàries en el sentit que estan sotmeses a menys restriccions i el seu impacte acostuma a ser menor atesa la seva dimensió.

VI. Instal·lacions que mantenen la compatibilitat amb l'agricultura

S'han de considerar prioritàries aquelles instal·lacions que combinen la generació d'energia amb activitats pròpies del medi rural (conreus, ramaderia, apicultura..), sota el criteri d'eficiència tant de l'activitat energètica com de la agrícola o ramadera.

Caldrà donar compliment als criteris del departament competent en matèria d'agricultura pel que fa a les plantes solars agrovoltaiques.

VII. Antics espais de conreu, avui enbosquinats

Terrenys de conreu abandonats per manca de valor productiu, sovint espais de transició entre el sòl agrícola productiu i els espais de valor natural reconegut. Son sòls aptes per a la implantació de PSFV en funció de la seva localització, sempre i quan no puguin assolir funcions de connexió.

VIII. Sòls especialment previstos als POUMs com a Serveis Tècnics

Els nous planejaments urbanístics municipals han de preveure i delimitar sòls qualificats com a serveis tècnics públics en aquells terrenys que considerin més adients per a la implantació de PSFV, per tal d'atendre les necessitats municipals en matèria d'energia.

b. Zones no aptes

Es consideren no aptes aquells espais que caldria evitar per les implicacions que comportaria la implantació d'una planta solar tot i que en alguns casos la normativa prevegi excepcions degudament justificades.

Amb caràcter general cal establir el criteri que en els sòls amb afectacions de caràcter sectorial és l'organisme competent en la matèria qui ha de determinar la compatibilitat de la instal·lació fotovoltaica.

I. Terrenys amb pendent

Terrenys que pel seu pendent i per la tipologia de la implantació, precisin de moviments de terra per implantar qualsevol dels elements de la planta solar.

II. Terrenys afectats per legislació sectorial

Terrenys amb valors naturals protegits o funcions ecològiques clau, valor agrològic alt, inundabilitat, jaciments arqueològics i/o paleontològics...

5.3 ESCALA DE PROJECTE. NORMES I PAUTES D'INTEGRACIÓ PAISATGÍSTICA

A escala de projecte es proposen una sèrie de normes i pautes d'integració paisatgística:

- a. **La relació amb els elements estructuradors** → la matriu biofísica del territori
- b. **Superfície màxima**
- c. **Paràmetres de projecte** → distàncies, espai de vora i espai interior

a. Relació amb els elements estructuradors

Un cop escollida la ubicació de la PSFV, el seu disseny i la seva ordenació hauran de complir una sèrie de criteris i pautes que assegurin la seva integració paisatgística en l'entorn.

Matriu biofísica del territori

D'acord amb l'article 9 del Decret Llei 16/2019, la implantació de la PSFV haurà de respectar la matriu biofísica del territori encara que això suposi que l'àmbit de la planta hagi de ser discontinu.

Des del punt de vista urbanístic i del paisatge, s'entén que la matriu biofísica la conformen els següents elements:

- El parcel·lari agrícola i de les cobertes del sòl
- Els marges i talussos
- La xarxa viària i els camins existents
- Els cursos d'aigua, escorrenties i regs
- Les masses i l'arbrat d'interès
- El relleu. Cal evitar els moviments de terres, més enllà de petits ajustos imprescindibles.
- La connectivitat ecològica. Tampoc es podrà afectar.

Conformen la matriu biològica també elements puntuals de valor cultural o popular, com pot ser una determinada font o ermita o un indret d'interès tradicional o històric que té un especial significació a escala municipal, l'estructura d'implantació de les edificacions tradicionals, basses naturals i aflorament rocosos.

Cal entendre que les PSFV s'autoritzen sota un criteri de temporalitat, en el sentit que al final de la seva vida útil s'han de desmantellar, deixant els terrenys en el seu estat original. En conseqüència les intervencions en el territori han de ser les mínimes necessàries per facilitar la restitució posterior.



Exemple: Planta solar amb plaques i captadors a Cervià de les Garrigues.
Font: Google Earth

b. Superfície màxima

El planejament urbanístic general ha de fixar la superfície màxima en continuïtat que poden assolir les PSFV, atenent a les característiques del paisatge, per evitar la seva fragmentació i amb l'objectiu d'evitar l'efecte acumulatiu i de vetllar pel manteniment de la identitat del municipi.

En tant no s'hagi produït aquesta regulació municipal, es fixen com a criteri general les següents superfícies de planta:

- **30 Ha**, amb caràcter general
- **15 Ha**, en actuacions que tinguin un grau d'exposició visual elevat

Tenen un grau visual elevat les PSV situades en proximitat a nuclis urbans, recorreguts paisatgístics, miradors, elements patrimonials i fons escènics. A aquests efectes es tindran en consideració els plànols de visibilitat continguts en els Catàlegs del Paisatge.

Les PSFV amb superfícies superiors s'hauran de fraccionar, deixant un espai lliure mínim de 500 m. Cal en tots els casos seguir els criteris d'adaptació a la matriu biofísica definits anteriorment.

Les PSFV que s'emplacin en zones prioritàries, definides anteriorment, no estan subjectes a aquestes limitacions de superfície.

c. Paràmetres de projecte

Distàncies

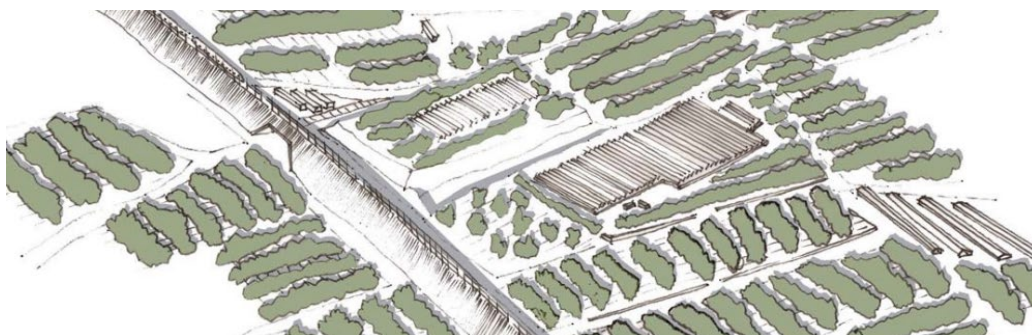
A parcel·la cadastral forestal o agrícola:	5 m
A parcel·la amb edificació catalogada/catalogable: (catàleg de masies i/o de patrimoni)	15 m al límit de parcel·la 100 m al bé catalogat
A parcel·la urbana residencial:	15 m amb caràcter genèric 100 m si és assentament històric
A eix de camí:	15 m

Aquestes distàncies es mesuren des de la tanca i es podran reduir si existeix un canvi de cota que impedeixi la visibilitat. En qualsevol cas s'hauran de respectar les distàncies que emanin de la legislació sectorial.

En el cas del patrimoni arquitectònic, les distàncies de la PSFV s'han de considerar atenent també al concepte d'àmbit d'ubicació i protecció, entorn relacionat amb l'element arquitectònic.

Espai de vora

S'ha de concebre com un espai de transició entre l'entorn i la PSFV. Haurà de rebre una tractament natural, d'acord amb les característiques de l'entorn immediat amb vegetació autòctona o manteniment del conreu si s'escau.



*Exemple: Tractament dels espais de vora amb vegetació de l'entorn.
Font: Guia d'estudis d'impacte i integració paisatgística. Departament de Territori.*

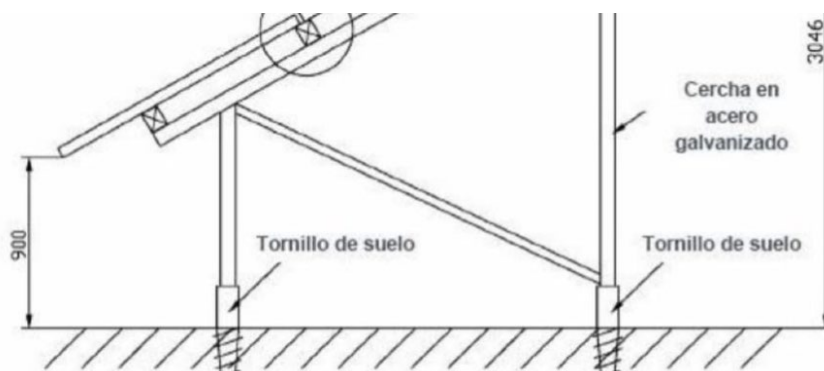
Espai interior

Els elements que componen la planta s'han d'ordenar de manera que el seu impacte paisatgístic sigui mínim al mateix temps que es facilita el seu desmantellament, un cop acabada la vida útil de la PSFV.

- Les noves construccions i edificacions s'hauran d'agrupar en l'espai més adient des del punt de vista paisatgístic i tècnic.
- El tractament cromàtic ha de procurar la seva integració paisatgística.
- En cas d'haver-hi construccions preexistents, es prioritzarà la seva reutilització.

S'haurà de tenir en compte el caràcter reversible de l'actuació, prioritant sistemes fàcilment desmuntables i limitant les cimentacions als elements per als quals sigui estrictament necessari.

Cal limitar la impermeabilització del sòl a les superfícies mínimes imprescindibles.



Exemple: Panell solar fixat sense cimentació. Font: Structuralia

6. GARANTIA DE RESTITUCIÓ DELS TERRENYS

L'article 19 del DL 16/2019 estableix que la persona promotora d'un parc eòlic o d'una planta solar fotovoltaica resta obligada a restituir els terrenys al seu estat original en finalitzar l'activitat.

Estableix també que, per tal d'assegurar el compliment d'aquesta obligació, ha de constituir una garantia suficient a disposició del Departament competent en matèria d'urbanisme.

La resolució que aprovi el projecte d'actuació específica corresponent n'ha de fixar l'import i el termini per constituir-la, considerant el cost real del desmantellament. L'eficàcia del projecte d'actuació específica resta demorada fins a la constitució de la garantia a què fa referència l'apartat.

En l'actualitat els acords de les Comissions Territorials d'Urbanisme fixen l'import de la fiança en base als pressupostos de desmantellament que incorporen els mateixos Projectes d'Actuació Específica. Si bé, en gran part dels expedients hi ha una relació de coherència entre els pressupostos de desmantellament aportats, s'aprecia també un cert grau de diversitat en altres expedients.

És en aquest sentit que es considera necessari establir com a criteri un valor unitari objectiu de referència.

De l'anàlisi del conjunt de PAE tramitats fins al moment se'n desprèn que aquest valor unitari per al desmantellament d'una planta solar fotovoltaica seria de l'ordre de 20 €/Kw de potencia pic instal·lada. Al valor que resulti cal afegir, si escau, el del desmantellament de la línia d'evacuació.

- **El valor unitari per al desmantellament d'una planta solar fotovoltaica seria de l'ordre de 20€/Kw de potencia pic instal·lada**