



**Generalitat
de Catalunya**

Balànç d'actuacions del Departament de Política Territorial i Obres Públiques

2001





Amb la publicació del *Balanç d'actuacions del Departament de Política Territorial i Obres Públiques* es pretén donar a conèixer les principals realitzacions que s'han dut a terme durant l'any 2001. Enguany ha estat un exercici molt important en els diferents àmbits d'actuació del Departament, des de la planificació territorial i el disseny de les grans infraestructures fins a la concreció dels projectes de mobilitat i ciutat.

En aquest sentit, s'ha donat un fort impuls a la planificació estratègica del territori, de manera que bona part de l'acció de govern s'ha centrat en la concreció dels diferents plans territorials parcials. A hores d'ara, s'ha aprovat el corresponent a les Terres de l'Ebre i s'està treballant en la resta amb l'objectiu d'enllestir-los abans d'acabar l'any 2003. En l'àmbit de la mobilitat s'ha viscut un any especialment intens amb la posada en marxa del sistema

tarifari integrat a la regió metropolitana de Barcelona, l'entrada en servei del tram Montbau-Canyelles de l'L-3 del metro, l'adjudicació de les obres de la nova línia 9 i l'inici de les del Trambaix com a fites més remarcables. Altres actuacions rellevants han estat la posada en marxa del Pla de xoc industrial (2001-2004), amb el qual el Govern de la Generalitat pretén donar resposta a la demanda de nou sòl per a la implantació d'activitats econòmiques arreu de Catalunya i la signatura del nou protocol de l'1% cultural per al període 2002-2004, destinat a la recuperació del patrimoni i la rehabilitació dels nuclis antics.

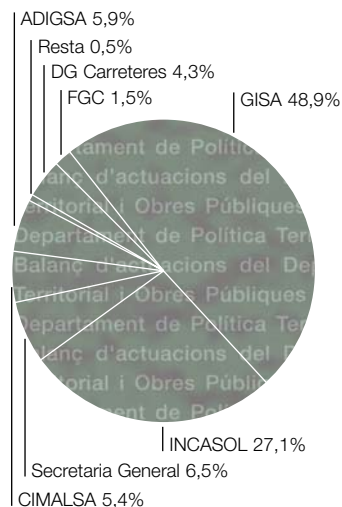
La llista d'actuacions i projectes en marxa és molt més llarga i el volum que té ens dóna una idea clara de la intensitat i del potencial transformador del període que estem vivint. En definitiva, la definició i la construcció de totes aquestes infraestructures ens permet avançar en la construcció del país que volem.

Finalment, un apunt per esmentar l'empenta i la vàlua de l'equip de persones que configuren el Departament i que amb el seu esforç han fet possible aquestes realitzacions.

Felip Puig i Godes,
conseller de Política Territorial i Obres Públiques

Les inversions del Departament

Inversions del Departament per organismes



Durant l'any 2001 el Departament de Política Territorial i Obres Públiques ha realitzat una inversió en obres de 452,7 MEUR. A aquesta xifra cal afegir l'import de les actuacions que es duen a terme amb finançament extrapressupostari com és el cas del nou Tram (230 MEUR) i de la línia 9 del metro, de la qual s'han adjudicat obres per un import de 715 MEUR.

1.1 Inversions del Departament per organismes

D'acord amb el repartiment competencial establert entre els organismes del Departament, correspon a les direccions generals la planificació, la coordinació i el seguiment de les polítiques inversores mentre que les empreses públiques són les principals executores d'aquestes polítiques.

Tanmateix, durant l'any 2001 la Secretaria General, amb 29,4 MEUR (el 6,5% del total d'inversió), i la Direcció General de Carreteres, amb 19,4 MEUR (el 4,3% del total), també han realitzat inversions significatives. La primera concentra la despesa d'expropiacions i de serveis afectats de les obres que realitza el Departament, mentre que la segona s'encarrega de l'execució de les obres de conservació i seguretat viària.

El conjunt de les empreses públiques del DPTOP ha invertit 403,9 MEUR, cosa que representa el 89% del total d'inversió. Cal remarcar l'empresa GISA (246 MEUR), com a principal executora de les infraestruc-

tures de transport i carreteres, i l'INCASOL (122,7 MEUR) que executa les actuacions de sòl, tant industrial com residencial, d'habitatge, de renovació urbana i de recuperació del patrimoni arquitectònic. Ambdós organismes assoleixen més de les tres quartes parts de la inversió del Departament (76%).

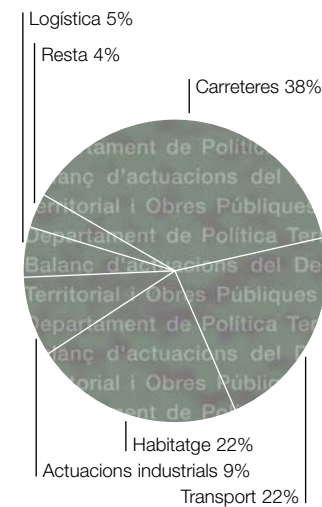
1.2 Inversions del Departament per programes

El programes que enguany han concentrat un esforç inversor més important han estat els de carreteres, habitatge i transport, amb un 82% del total d'inversió del Departament.

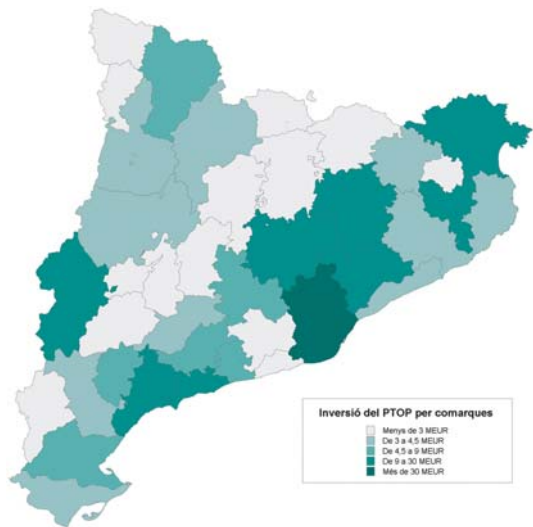
El programa de carreteres ha estat el més important quant a volum d'inversió, amb 172,4 MEUR (38% del total), i s'ha repartit a parts similars entre obres de nova construcció, adreçades a l'ampliació de la xarxa bàsica, comarcal i local, i obres destinades a la conservació ordinària i extraordinària i a les actuacions de seguretat viària i millora local. Cal remarcar que les actuacions de conservació van adquirint cada cop més importància dins el conjunt d'inversió a la xarxa viària, com a conseqüència de l'increment del patrimoni en carreteres i el deteriorament derivat de l'ús que se'n fa al llarg del temps.

El programa de transport és el segon en importància quant a volum d'inversió, amb 100,9 MEUR (22% del total). Les actuacions en la xarxa del metro, amb un

Inversions del Departament per programes

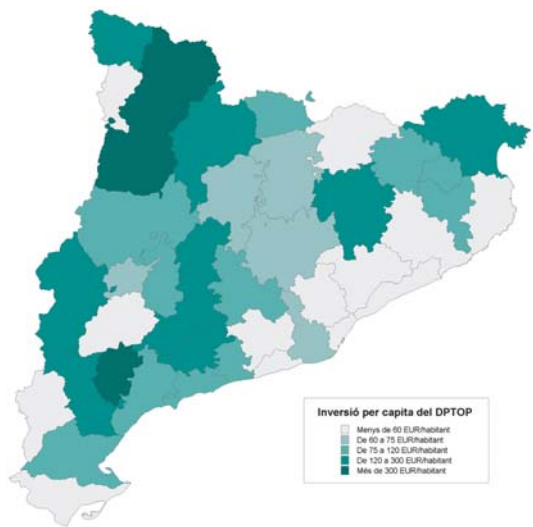


Les inversions del Departament



Inversió del PTOP per comarques

- Menys de 3 MEUR
- De 3 a 4,5 MEUR
- De 4,5 a 9 MEUR
- De 9 a 30 MEUR
- Més de 30 MEUR



Inversió per capita del DPTOP

- Menys de 60 EUR/habitant
- De 60 a 75 EUR/habitant
- De 75 a 120 EUR/habitant
- Més de 200 EUR/habitant

total de 62,8 MEUR, i en la xarxa d'FGC, amb 29,7 MEUR, representen més del 92% dels recursos del programa. El transport per carretera i el transport aeri són altres línies d'actuació significatives malgrat que no generin una despesa elevada.

El tercer programa és el d'habitatge, amb 99,4 MEUR (22% del total), que inclou les inversions en matèria de promoció pública d'habitatge amb 55,4 MEUR (56% del programa) i en promoció de sòl residencial amb 17,4 MEUR (17%), i que du a terme l'INCASOL. Inclou, també, el manteniment i la rehabilitació del parc d'habitatge públic que realitza ADIGSA amb un total d'inversió de 26,6 MEUR (27%).

Altres programes amb un import rellevant són el d'actuacions industrials, que porta a terme l'INCASOL, amb una inversió total de 38,9 MEUR (el 9% del total), i el de logística, que inclou les actuacions en centrals integrades de mercaderies, que executa CIMALSA, amb una inversió de 24,6 MEUR (5%).

1.3 Inversions del Departament per comarques

Pel que fa a la distribució de la inversió del Departament des del punt de vista del territori, s'observa com, en termes absoluts, la despesa es centra bàsicament en les comarques de l'àmbit metropolità, que també són les que concentren el major volum de

població de Catalunya. El Barcelonès amb un 23,8%, el Baix Llobregat amb un 10,1% i el Vallès Occidental amb un 9,7% són les comarques que registren una inversió més elevada destinada, principalment, a satisfer les necessitats de mobilitat (amb actuacions a la xarxa de metro i d'FGC) i d'habitatge de la població. Fora de l'àmbit metropolità destaquen les comarques del Segrià (5,1%), el Tarragonès (4,1%), Osona (3,9%), l'Alt Empordà (3,2%) i el Gironès (2,7%), on s'han executat importants actuacions en la xarxa viària, com el condicionament de la carretera C-45 entre Seròs i Maials, el reforçament de l'eix Transversal entre Gurb i Riudellots de la Selva, la variant de Vila-sacra o la nova carretera Manlleu-Torelló dins l'eix Vic-Olot.

La distribució territorial de la inversió canvia en termes per capita, en la qual s'observa una especial incidència en les àrees de muntanya i en les comarques de Tarragona on s'ha destinat un volum molt important de recursos en la millora de l'accessibilitat per carretera. Si tenim en compte que la mitjana de Catalunya és de 71,2 EUR/habitant, cal notar les xifres registrades a les comarques del Pallars Sobirà (1.065,7 EUR/habitant) i el Priorat (634 EUR/habitant). Segueixen les comarques del Pallars Jussà (337,6 EUR/habitant), la Val d'Aran (227,3 EUR/habitant), l'Alt Urgell (196,4 EUR/habitant), l'Alt Camp (182,8 EUR/habitant) i la Ribera de l'Ebre (180,6 EUR/habitant).

Principals actuacions de l'any 2001

TERRITORI

2

2.1 El planejament territorial

S'ha creat la Secretaria per a la Planificació Territorial, mitjançant el Decret 370/2001, de 24 de desembre de 2001, de reestructuració del Departament de Política Territorial i Obres Públiques, amb els objectius següents:

- Impulsar i formular els plans territorials parcials i sectorials.
- Dirigir i elaborar els plans directors de coordinació, per als supòsits d'ordenació sectorial i/o territorial que el Departament promogui.
- Planificar i coordinar les polítiques d'ordenació territorial i urbanisme, la política de muntanya i l'ordenació del litoral.
- Dur a terme la direcció estratègica de la política del sòl de l'Institut Català del Sòl.

Les principals actuacions dutes a terme durant l'any 2001 han estat les següents:

i) El Pla territorial parcial de les Terres de l'Ebre

Els plans territorials parcials han de desenvolupar el model territorial proposat pel Pla territorial general de Catalunya. La finalitat és definir, concretar i desplegar-ne les determinacions, fixar els objectius d'equilibri d'una part del territori i servir com a marc orientador de les accions que s'hi emprendran.



a



El Consell Executiu va aprovar el Pla territorial parcial de les Terres de l'Ebre el mes de maig. Aquest Pla comprèn les comarques del Baix Ebre, el Montsià, la Ribera d'Ebre i la Terra Alta. També hi ha estat considerat el territori de la comarca del Priorat, pel seu alt grau d'interrelació amb l'àmbit que estableix el Pla.

El Pla planteja un seguit de propostes per millorar el desenvolupament socioeconòmic de les quatre comarques, fet pel qual esdevé una guia per a les administracions actuant al territori. Aquestes propostes s'han de materialitzar dins el període de vigència del Pla, és a dir, fins a l'any 2016.

L'Institut per al Desenvolupament de les Comarques de l'Ebre ha de continuar desenvolupant el seu paper d'instrument facilitador d'iniciatives del mateix territori.

ii) El Pla territorial parcial de les Terres de Ponent

S'ha aprovat el reglament del Pla territorial de les Terres de Ponent i s'han creat tres subàmbits del Pla: el Pla de Lleida, l'Alt Pirineu i l'Aran. Aquest desglossament territorial ha estat referendat pel Parlament de Catalunya mitjançant l'aprovació de la modificació de la Llei del Pla territorial general de Catalunya, amb l'objectiu d'incorporar-hi una nova àrea funcional de planificació, l'Alt Pirineu i l'Aran, com a àmbit d'aplicació dels plans territorials parcials. Aquesta nova

àrea funcional reconeguda mitjançant la Llei 24/2001, de 31 de desembre, inclou les comarques de l'Alta Ribagorça, el Pallars Jussà, el Pallars Sobirà, l'Alt Urgell i la Val d'Aran, que anteriorment s'enquadraven a les comarques de Ponent, i la Cerdanya, que s'havia inclòs a les comarques centrals.

S'han creat les dues comissions mixtes per a l'àmbit de Lleida i del Pirineu i s'han signat convenis amb el Consell General de la Val d'Aran perquè s'incorpori a la comissió corresponent.

iii) Altres actuacions

El Govern de la Generalitat ha encarregat al Departament de Política Territorial i Obres Públiques l'elaboració del Pla territorial de les comarques centrals. Aquest Pla ha d'aportar instruments per al desenvolupament econòmic de l'àrea i ha d'ordenar els usos del territori de les comarques de l'Anoia, el Bages, el Berguedà, Osona i el Solsonès. Aquest Pla territorial es troba en fase de redacció i una part important dels treballs i estudis necessaris per a l'elaboració del Pla ja estan disponibles. D'altra banda, el Govern ha començat a elaborar el Pla d'infraestructures de serveis com a avançament del Pla territorial.

També es troba en fase de redacció el Pla territorial parcial de l'àmbit metropolità i els treballs i estudis previs dels restants (comarques gironines i Camp de Tarragona) ja s'han iniciat.

2.2 La política de muntanya

En el marc de la política de muntanya que desenvolupa el Govern de la Generalitat, s'està en ple procés de tramitació de la tercera generació de plans comarcals de muntanya. Els corresponents a les comarques de l'Alt Urgell, el Berguedà, la Garrotxa, el Ripollès i el Solsonès ja han estat aprovats definitivament pel Consell Executiu, mentre que els de les comarques de l'Alta Ribagorça, la Cerdanya, el Pallars Jussà i el Pallars Sobirà ja han estat aprovats provisionalment pels respectius consells comarcals un cop tancat el període d'informació pública. El de la Val d'Aran es troba encara en una fase anterior.

i) Els plans comarcals de muntanya

En els cinc primers plans comarcals de muntanya, vigents per al quinquenni 2001-2005, s'ha previst una inversió global de 694,68 MEUR per part de la Generalitat, als quals s'han d'afegir els 165,61 MEUR en actuacions previstes per l'Estat i els 15,02 MEUR d'un consorci entre les administracions de la Generalitat de Catalunya, l'Estat i el Govern andorrà per a l'adequació de l'aeroport de la Seu d'Urgell.

Es continua fent èmfasi en la creació i la millora de les infraestructures viàries. Així, la meitat de la inversió programada per la Generalitat (378,65 MEUR) es destina a millorar tant la xarxa bàsica nord-sud, com la xarxa transversal que connecta les comarques de

Despesa programada en els plans comarcals de muntanya de l'Alt Urgell, el Berguedà, la Garrotxa, el Ripollès i el Solsonès (MEUR)

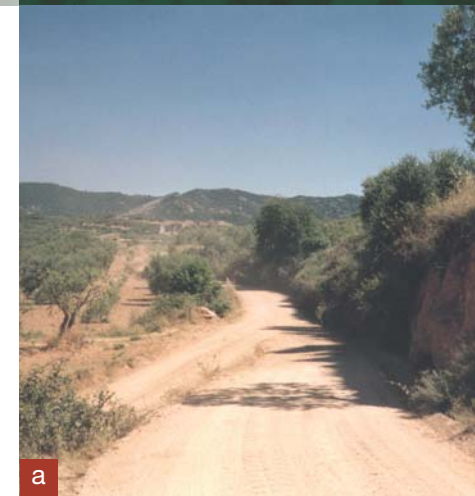
	Generalitat	Estat	Total
Alt Urgell	106,00	59,60	180,62*
Berguedà	235,12	-	235,12
Garrotxa	150,51	102,70	253,21
Ripollès	137,85	3,31	141,16
Solsonès	65,20	-	65,20
TOTAL	694,68	165,61	875,31

* Inclou la inversió per a l'adequació de l'aeroport de la Seu d'Urgell (15,02 MEUR) que s'executarà a través d'un consorci entre les administracions de la Generalitat de Catalunya, l'Estat i el Govern andorrà.

muntanya entre si. A aquestes actuacions se suma la inversió superior a 100 MEUR que fa l'Estat sobre l'eix pirinenc.

Altres línies d'inversió són el programa d'habitatges de protecció oficial per a joves que ha posat en marxa el Departament, o el desplegament, per part del Departament d'Agricultura, Ramaderia i Pesca, del Pla de desenvolupament rural (PDR).

L'actuació inversora del Departament de Medi Ambient se centra en l'abastament i la millora de la qualitat de les aigües, l'execució dels plans de gestió de residus municipals i la preservació dels medis natural i forestal. Per últim, hi ha tot un seguit de línies de creació i millora d'equipaments i serveis comarcals a càrrec dels departaments d'Ensenyament i Sanitat i Seguretat Social. El Departament d'Universitats, Recerca i Societat de la Informació també incorpora una línia d'actuació genèrica de desplegament d'una xarxa de telecomunicacions d'alta capacitat.



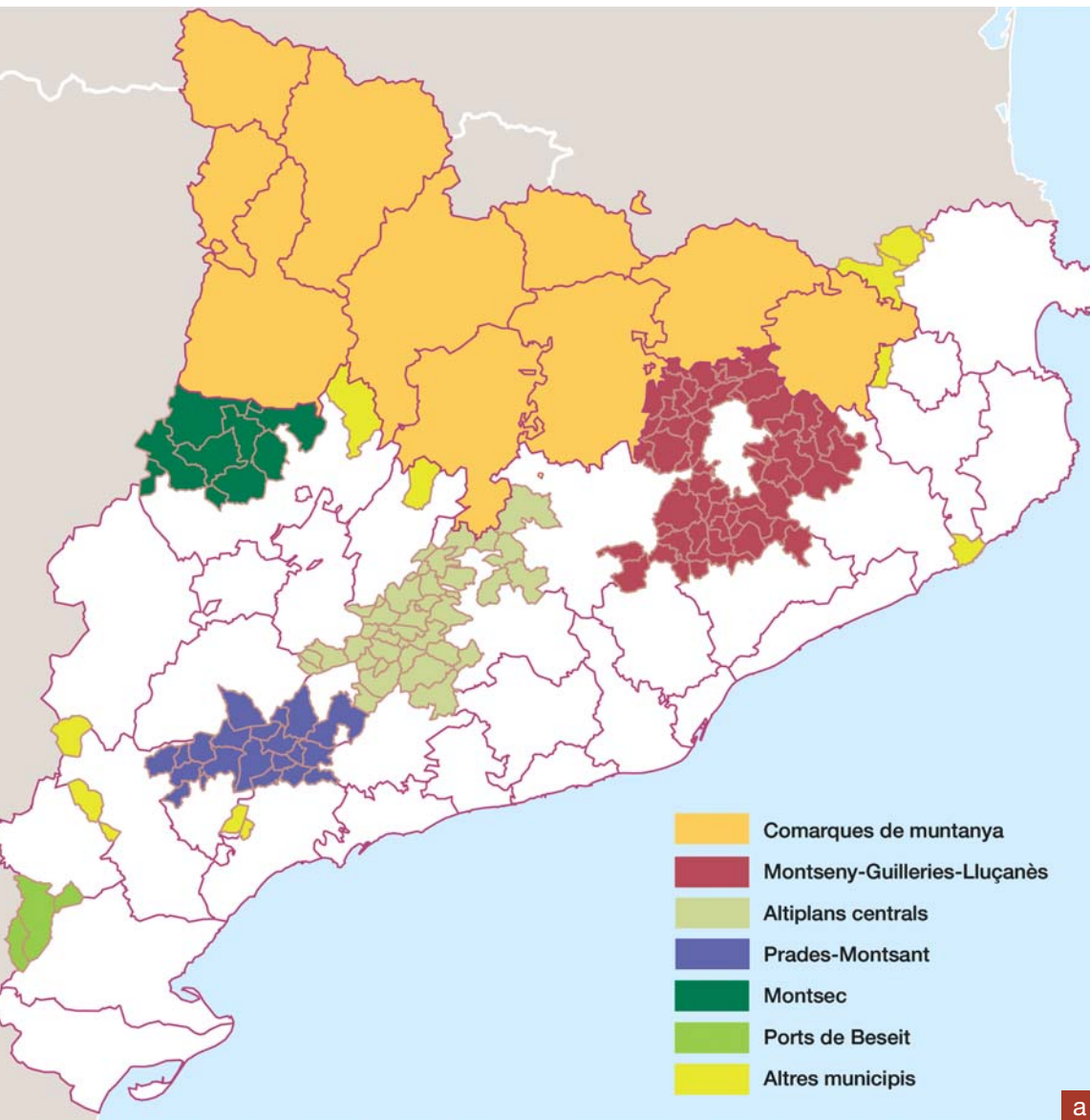
a



b



c



ii) Els programes específics de muntanya 2001-2002

D'acord amb la Llei 2/1983, d'alta muntanya, el Departament té establerta una política de subvencions a comarques i zones de muntanya, que permet dur a terme programes d'actuacions específiques per a aquestes àrees.

Enguany, les 10 comarques declarades de muntanya han tramitat el seu conveni de col·laboració per tal de desenvolupar el corresponent programa d'actuacions específiques de muntanya. Principalment, aquestes actuacions estan orientades a consolidar les infraestructures bàsiques, a optimitzar els recursos de la zona, especialment els turístics, a rehabilitar equipaments de caràcter cultural o a millorar la xarxa de camins.

L'Institut de Desenvolupament de l'Alt Pirineu i l'Aran

El Consell de Govern ha aprovat el projecte de Llei de creació de l'Institut de Desenvolupament de l'Alt Pirineu i l'Aran, adscrit al Departament, amb l'objectiu de facilitar un desenvolupament integral amb vista a assolir un creixement territorial harmònic i sostenible de la Val d'Aran, l'Alta Ribagorça, el Pallars Jussà, el Pallars Sobirà, l'Alt Urgell i la Cerdanya. En aquest sentit, l'Institut s'encarregarà d'elaborar, avaluar i executar o impulsar plans de promoció i desenvolupament de caràcter global o sectorial de les comarques afectades.

Ajuts específics del Departament 2001-2002*

Comarca	Milers Euros
Alta Ribagorça	264,44
Alt Urgell	540,91
Berguedà	366,61
Cerdanya	312,52
Garrotxa	366,61
Pallars Jussà	414,69
Pallars Sobirà	414,69
Ripollès	414,69
Solsonès	444,74
Val d'Aran	366,61
Comarques de muntanya	3.906,57
Zones de Muntanya	991,66
Total	4.898,24

*En milions d'euros

2.3 L'ordenació del litoral

Durant el 2001 han continuat les línies de col·laboració amb la Direcció General de Costes del Ministeri de Medi Ambient.

S'han redactat quatre nous projectes de camins de ronda i n'hi ha dos mes en fase de redacció. Els projectes redactats corresponen als camins de ronda entre cala Pedrosa i el Far de Sant Sebastià, a Palafrugell, fases I i II (25.122 EUR); entre Tamarit i cala Pedrosa, a Palafrugell (27.346 EUR); a l'arranjament de la fase I del Castell de Sant Esteve-Pineda d'en Gori, a Palamós i de la fase II de Pineda d'en Gori-platja del Castell, a Palamós. Aquests dos darrers projectes han estat redactats per l'Ajuntament de Palamós en coordinació amb el Departament. El projecte de camí de ronda entre la platja de Fenals i la platja de Lloret, a Lloret de Mar (27.782 EUR), i l'adequació de l'itinerari paisatgístic del front marítim de Tossa de Mar (camí de ronda) des de la platja Es Codolar fins Es Cars, juntament amb l'adequació d'itineraris vinculats (4.186 EUR) són en fase de redacció.

Es continua treballant en el projecte d'adequació de la platja del Cabaió, als termes municipals d'Arenys de Mar i Canet de Mar (28.480 EUR), i en el projecte de passeig marítim del Masnou, 1a fase, 3a etapa. (25.795 EUR).

També destaca el control i el seguiment de la instal·lació d'estabilització de la platja de Riumar, al terme de Deltebre, mitjançant el denominat sistema danès.

Altres actuacions dutes a terme l'any 2001 són les següents:

ij) Obres executades

Adequació paisatgística zona verda de la platja de Sant Pol de S'Agaró, a Sant Feliu de Guíxols, fase I	731.432 EUR
Urbanització de la vorera interior del passeig marítim a la zona V de Riumar, a Deltebre	148.450 EUR
Acabament de la 2a fase d'urbanització del passeig marítim a la zona V de Riumar, a Deltebre	174.895 EUR
Passeig marítim de la platja del'Almadrava (2a fase), a Vandellòs i l'Hospitalet de l'Infant. (50 % aportació municipal)	220.571 EUR

ii) Projectes

En redacció

Adequació paisatgística de la platja de Sant Pol de S'Agaró, a Sant Feliu de Guíxols, fase II	18.800 EUR
Projecte de passeig fluvial a Deltebre, 1a fase, 2a etapa	18.631 EUR

En estudi

Projecte d'obres complementàries del passeig marítim de la Pineda, 1a fase, a Vila-seca	
Projecte de camí de ronda de Sa Riera a Cap Sa Sal, a Begur	
Projecte modificat del condicionament de la zona de varada de Caldes d'Estrac	

iii) Estudis

Executats

Control de l'evolució de la línia de costa a Riumar, a Deltebre	3.451 EUR
Estudi sobre l'estat de la platja de Sa Riera, a Begur	7.513 EUR

En redacció

Estudi de possibles solucions per a l'estabilització del marge esquerre del delta de la Tordera, a Blanes	12.020 EUR
---	------------



a



b



c



Situació actual de les diferents actuacions

i) Infraestructures de transport

Projecte	Pressupost MEUR	Estat actual	Termini
1 Ampliació del port de Barcelona	1.634,74	En execució	2000-2011
2 Ampliació de l'aeroport de Barcelona	2.524,24	En execució	2000-2005
3 Ampliació de la Ronda Litoral des de Sant Joan Despí fins a l'entrada al port	40,68	En execució	2001-2004
4 Connexió de l'A-16 amb la Ronda Litoral	15,02	En projecte	2001-2004
5 Pota Sud	54,09	En servei	1999
6 Autovia del Baix Llobregat	186,31	En servei	1998
7 Connexió port-aeroport	30,04	En projecte	2003-2005
8 Ramal ferroviari del Llobregat	494,03	Projectes en redacció	2002-2004
9 Ramal aeroport del Prat, Sants, Sagrera	901,52	En projecte	2002-2004

2.4 Coordinació del Conveni del Pla delta del Llobregat

L'objectiu principal del Pla és convertir aquest àmbit geogràfic en el principal centre distribuïdor del sud d'Europa mitjançant la construcció d'una plataforma logística que esdevindrà un element clau per al desenvolupament econòmic de Catalunya i una zona estratègica dins de la Unió Europea, tot garantint i potenciant, alhora, els valors paisatgístics i mediambientals del territori deltaic. El conveni de cooperació en infraestructures i medi ambient en el delta del Llobregat es va signar l'any 1994 i és previst que les actuacions acabin l'any 2011.

Des del DPTOP es realitza el seguiment i la supervisió dels projectes i obres que es desenvolupen en el marc del Conveni del Pla Delta, com són l'ampliació de l'aeroport, l'ampliació del port, la nova estació depuradora del Baix Llobregat, el desviament del riu Llobregat i les noves infraestructures viàries i ferroviàries. Aquest seguiment es materialitza en les reunions periòdiques de la Comissió Mixta de Seguiment i el Comitè Permanent del Pla Delta. L'import del conjunt d'actuacions és de 3.606,1 MEUR.

ii) Infraestructures mediambientals

Projecte	Pressupost MEUR	Estat actual	Termini
10 Desviament del tram final del riu Llobregat	53,85 (sense expropiacions)	En execució	2001-2005
11 Canalització del riu Llobregat entre el pont de la C-31 i el pont de Mercabarna	9,66 (previsió)	Projecte redactat	2002-2003
12 Canalització de riu Llobregat entre el pont de la C-245 i el pont de la C-31	5,40	En projecte	2003-2004
13 Condicionament hidràulic del riu Llobregat associat al ramal ferroviari del Llobregat	9,61	Projecte en redacció	2003-2004
14 Condicionament hidràulic del riu Llobregat i de les rieres associades a l'autovia del Baix Llobregat	54,07	En projecte	2003-2004
15 Depuradora del Prat, xarxa de col·lectors i emissari submergi	240,40	En execució	2000-2003
16 Recuperació de l'àmbit litoral		Projectes en redacció	2001-2005

2.5 La via navegable de l'Ebre

Per tercer any consecutiu, l'Institut per al Desenvolupament de les Comarques de l'Ebre es fa càrrec del manteniment dels 91 km de via navegable i dels elements que la conformen, com ara els 18 embarcadors i les boies de senyalització del canal de navegació, i de l'accionament de la resclosa de Xerta.

A més del manteniment, l'IDECE també s'ocupa de promoure aquest tram de riu obert a la navegació fluvial, promoció que tant fa directament, participant en certàmens com ara el Saló Nàutic Internacional de París, com indirectament, donant suport a actes culturals que agafen l'Ebre com a eix principal, o "carrer major", com per exemple la baixada de gegants pel riu.

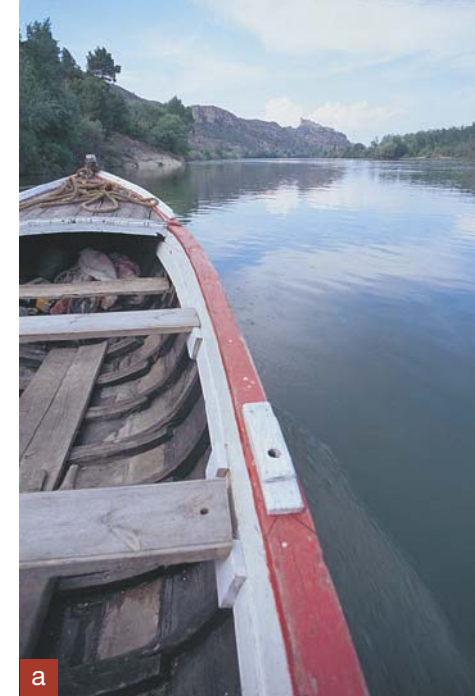
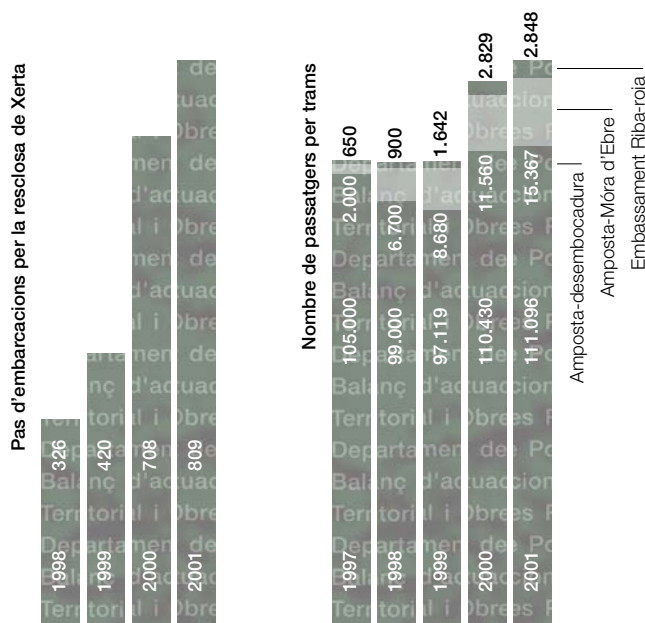
Durant l'any 2001 les dades presentades com a balanç de la navegació fluvial continuen essent positives i reforcen la imatge que l'oferta de la navegació fluvial es converteix en un complement del ventall de possibilitats turístiques que ofereixen les comarques de l'Ebre.

El nombre d'embarcacions que han passat per la resclosa de Xerta ha incrementat en 14% respecte de l'any anterior. I el nombre de passatgers que han enregistrat les empreses dedicades a la navegació fluvial ha estat de 129.311, per als quals, per primer cop en aquests anys en què es fa la recopilació de dades, el tram que ha experimentat un major increment de passatgers ha estat el de Móra d'Ebre-Amposta, amb un 33% respecte de l'any anterior.

La imatge del territori

L'Institut per al Desenvolupament de les Comarques de l'Ebre ha fet un gran pas endavant amb la creació d'una imatge de marca pròpia i única que agrupa, sota un mateix símbol, les comarques del Baix Ebre, el Montsià, la Ribera d'Ebre i la Terra Alta, fet que ha permès omplir un buit existent al territori.

El logotip, realitzat i aprovat de forma consensuada, és molt més que això. A banda de representar les accions promocionals i turístiques, simbolitza també la unió de les quatre comarques per unificar-ne els interessos.



Principals actuacions de l'any 2001

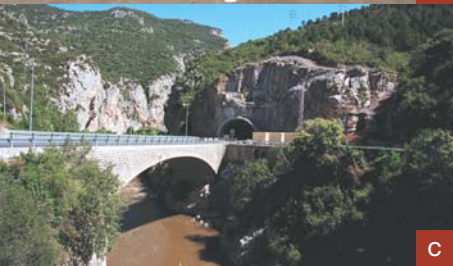
MOBILITAT



a



b



c



d

3.1 Carreteres

i) Principals actuacions

El Departament de Política Territorial i Obres Públiques ha executat durant l'any 2001 un total de 87 actuacions de més de 100.000 EUR, entre les quals destaquen el tram Sallent-Puig-reig, de l'Eix del Llobregat, la variant de Sant Quirze i Montesquiú, a l'Eix del Ter, el tram Manlleu-Torelló, de l'Eix Vic-Olot, o la variant de Vila-sacra, de l'Eix Figueres-Roses, totes en execució.

Algunes de les actuacions de la relació següent s'inclouen en el **Pla MINER**.

Principals actuacions en marxa del 2001

Nom de l'actuació	MEUR
Eix Llobregat. C-16 tram: Sallent/Puig-reig	60,1
Variant Cardedeu i Llinars del Vallès BV-5105/C-251	18,7
Variant de Sant Quirze de Besora i Montesquiú. C-17	22,1
Variant de Reus C-14	18,0
Variant sud de Lleida. Connexió N-240 amb l'eix occidental	13,6
Construcció d'un nou vial per l'interior entre Cambrils i Salou	13,6
Variant de Vila-sacra C-68 (C-260) (Figueres/Roses 3a fase)	11,0
Nova carretera Vic-Olot. Tram: Manlleu-Torelló	10,2
Eixampl. C-1412. Tram: Biscarri-Figuerola d'Orcau	8,1
Millora General. Condicionament C-242. Tram: Seròs-Maials (PLA MINER)	7,2
Reforç i obres complem. Eix Transversal: Gurb-Riudellots de la Selva	6,2
Variant Capellades/Vilafranca. C-15. Torrelavit-Font-Rubí. Tram 2, 1a fase	10,3

D'altra banda, es troba en execució el **Pla de camins**, que suposarà una inversió de 23,85 MEUR en obres de millora a la xarxa de camins del nord de Catalunya. Aquestes actuacions s'emmarquen en la política de millora de camins a les comarques de muntanya, ja sigui directament o bé mitjançant subvencions dels consells comarcals i finançament amb els fons FEOGA.

D'entre les actuacions acabades l'any 2001 destaquen el camí de Vidrà a la Vall d'en Bas, els camins d'accés a Port Ainé, a la Pleta del Prat i a Beret, i també diferents obres en camins del Solsonès.



Principals actuacions acabades l'any 2001 a Catalunya

Millora general

Núm.	Descripció de l'obra	MEUR
1	Condicionament C-1412 Castellfollit de Riubregós-Calonge de Segarra	6,9
2	Calçades laterals C-31 (A-19), Badalona. Del PK 8+500 al 9+800	1,7
3	Nova carretera Tuixén-Gósol	8,7
4	Condicionament Prats-Torà 2a fase	6,9
5	Túnel Montant de Tost C-14 (C-1313)	5,4
6	Condicionament C-14 (C-1313 PK 114,2 al 111,6). Boca nord túnel de Montant de Tost	1,2
7	Condicionament camí de Palau d'Anglesola al Posal, del PK 0+000 al 3+090	0,9
8	Condicionament L-800, del PK 0,0 al 2,3. Alcarrás	0,7
9	Millora de l'accés a Montant de Tost	0,6
11	Ac. valls del Pallars. L-510. Aradós/Alins/Àreu	3,3
12	Cond. L-504. Tram: Tívia-La Fàbrica-Ainet de Cardós, PK 3,95 al 11,30	2,5
13	Variante de Montblanc C-14 (C-240) / N-240	3,6
14	Carretera camí del racó. Vila-seca / Salou 1 i 2, del PK 0,9 al 2,8 i del PK 1,0 al 2,2	3,4
15	Millora de revolts T-702, la Vilella Baixa - La Bisbal de Falset i altres carreteres del Priorat F-1	3,0
16	Variante de Mont-roig del Camp. T-310, del PK 13+734 al 16+584	2,6
17	Condicionament Valls-Picamoixons. T-742, de la N-240 a Picamoixons (PK 0,8 al 3,4)	1,3

Reforç del ferm

Núm.	Descripció de l'obra	MEUR
1	Reforç de ferm B-225, PK 1,327 al 5,250. Castellbisbal	1,5
2	Reforç de ferm de la C-1413 Rubí-Sabadell	0,8
3	Reforç de ferm B-122. Terrassa-Rellinars-Castellbell i el Vilar	0,8
4	Reforç de ferm B-500, PK 6,0 al 14,1. Sant Fost de Campsnetelles-Mollet del Vallès	0,8
5	Reforç de ferm de la B-120. Olesa de Montserrat-Viladecavalls	0,7
6	Reforç de ferm C-1415c, del PK 7,7 al 15,9. Argenton-la Roca del Vallès	0,6
7	Reforç de ferm C-153 PK 35,1 al 51,7. Tram: Coll de Condreu-la Vall d'en Bas	1,7
8	Actuacions de reforçament a les carreteres GI-552 i C-152 a la comarca de la Selva	1,3
9	Reforç de ferm GI-512, de la N-II a la C-251, del PK 0,0 al 8,7. Tordera-Maçanet de la Selva	1,1
10	Reforç de ferm L201 i L241. La Portella-St-Martí de Maldà i La Portella-Guimerà	1,0
11	Reforç L-512, del PK 0,0 al 16,2. Tram: Artesa de Segre-Folquer	1,6
12	Reforç C-1313, del PK 101+100 al 106+400. Tram: Coll de Nargó-Organyà	1,0
13	Reforç C-1311, PK 25,9 al 11,5. Tram: Tremp-collada de Montllobar	1,0
14	Reforç accés a Port Ainé. PK 0,0 al 14,0. Tram: C-147-peu del telecadira. Riapl	1,0
15	Reforç accés pista esquí nòrdic Pleta del Prat. PK 0 al 6,4. Tavascan-Lladorre	0,6
16	Reforç de ferm carreteres del Priorat 1a fase. T-702/T-714/T-730/T-732/T-734	1,3

Millora local

Núm.	Descripció de l'obra	MEUR
1	Pas superior a la C-31 (C-246), Silvis (Gavà)	1,3
2	Rotonda C-1413a / B-150. El Papiol	0,8
3	Actuacions de millora a la xarxa viària, C-1411a, B-224 i B-231	2,5
4	Recodificació i requilometratge carreteres xarxa bàsica demarcació Barcelona	1,8
5	Reparació pont C-1414 sobre el riu Llobregat. Esparreguera / Olesa de Montserrat	1,4
6	Millors C-155. Lliçà de Vall	1,1
7	Arranjament talussos C-1412, PK 43,8 al 53,5. Tram: Els Prats de Rei-Copons	0,7
8	Rotonda C-256 amb Av. Catalunya i camí Verge de Núria, PK 0,6. Calonge-Palamós	0,7
9	Camí de Vidrà a la Vall d'en Bas	0,7
10	Vial de circumval·lació de la variante Bisbal d'Empordà, PK 1 al PK 1,54. La Bisbal d'Empordà	0,6
11	Col·locació barreres antillaus i sobreample de revolt. Accés Pla de Beret. Baqueira-Beret	0,6
12	Variante alternativa al tram de la ctra. L-510 PK 4+260, afectat per l'esllavissament	0,6
13	Construcció nou pont sobre la rambla de la Galera. T-350. Santa Bàrbara-Masdenverge	0,8



a



b

ii) Aprovat un programa d'actuacions per a millorar la seguretat a les carreteres

El DPTOP ha programat 117 actuacions per al període de 2001-2002 per a millorar la seguretat a les carreteres. La inversió prevista és de 78,1 MEUR. Una part important d'aquestes actuacions (40) correspon a la construcció de noves rotondes. Les rotondes, juntament amb els eixamplaments per formar carrils de gir i la millora de revolts, contribueixen a reduir tant el nombre d'accidents com la gravetat dels accidents que encara es puguin produir.

iii) Acord per al finançament de la remodelació de la Gran Via

El DPTOP i l'Ajuntament de Barcelona finançaran amb un 48,54% i un 51,46 %, respectivament, les obres de remodelació de la Gran Via de les Corts Catalanes, que tindran un cost aproximat de 64,3 MEUR.

Aquesta actuació donarà un tractament global al tram de la Gran Via comprès entre la plaça de les Glòries i el carrer Extremadura, a fi de millorar la protecció ambiental i acústica, aprofitar els espais lliures, restablir la connectivitat entre el costat mar i el costat

muntanya i potenciar el transport públic, amb la implantació d'un tramvia.

iv) Acords per al traspàs de la xarxa viària dependent de les diputacions

El Govern ha aprovat l'acord per a integrar a la xarxa bàsica de carreteres de la Generalitat les carreteres de les diputacions, a fi d'aconseguir una gestió integrada de la totalitat d'aquesta xarxa bàsica prevista en el Pla de carreteres.

En concret, les carreteres traspassades són les següents:

- Un tram de la C-59 de Moià a Sta. Maria d'Oló.
- Un dels trams d'accés al circuit de Montmeló, corresponent a la C-35 a Granollers.
- Diversos trams de la C-12: el tram comprès entre Lleida i Balaguer de l'eix occidental i els trams Amposta-Vinallop i Garcia-Ascó de l'eix de l'Ebre.
- Diversos trams de la C-31 (un tram intern de Calafell; un tram entre Salou i Tarragona i un tram intern a Salou).
- A la C-14 el darrer tram de la carretera desdoblada entre Salou i Vila-seca.

Estadístiques de carreteres

Xarxa viària per demarcacions territorials, 2001

	Longitud (en quilòmetres)				
	Barcelona	Girona	Lleida	Tarragona	Total
Generalitat de Catalunya	1.797	1.230	1.359	1.174	5.559
Diputacions	1.897	757	845	1.017	4.516
Administració central	425	442	517	570	1.954
Total	4.119	2.429	2.720	2.761	12.029

MOBILITAT

3

3.2 La política de peatges

i) La política d'homogeneïtzació i reducció de peatges

Des de l'any 1998, amb la creació del primer Grup de treball per a l'estudi de la reducció de peatges a Catalunya (GP1), s'han dut a terme nombroses actuacions amb l'objectiu d'homogeneïtzar els peatges a Catalunya i de reconduir el greuge històric de manca d'inversió de l'Estat al nostre país. Aquestes actuacions han estat possibles gràcies a la sensibilització de tots els agents socials i les institucions, reunits en el Grup de treball constituït pel Govern de la Generalitat, de conformitat amb les resolucions, aprovades pel Ple del Parlament de Catalunya, que va permetre aprovar un document de conclusions amb un ampli consens i que ha estat la base sobre la qual s'ha sustentat la política i les actuacions aprovades en aquest darrers anys.

Els trets principals dels objectius assolits fins l'any 2001, dels quals els usuaris han pogut continuar gaudint, han estat els següents:

- Un estalvi per als usuaris pròxim als 393 MEUR, derivat de l'aplicació dels diferents descomptes, rebaixes i ajornaments aprovats, dins de la política de reducció i homogeneïtzació dels peatges.
- La racionalització dels accessos a les ciutats de Barcelona, Girona i Tarragona, amb la supressió del peatge, a principi de l'any 2000, de l'A-7, entre el

Papiol i Parets (en el recorregut de l'anomenada B-30), i també amb els moviments interns de l'A-7, entre l'accés Girona sud-Girona nord i entre Salou i Torredembarra (Tarragona).

ii) Cap a un nou model de gestió de les vies d'altres prestacions

L'any 2000, en compliment de la Resolució 172/VI del Parlament de Catalunya, es va restablir el Grup de treball de peatges (GP2), amb els objectius següents:

- seguiment de les conclusions del GP1
- elaboració dels criteris per a un nou model
- incorporació de criteris de qualitat

En aquest context, al llarg de l'any 2001, el Grup de treball ha mantingut diverses reunions i ha analitzat diferents estudis, per tal de poder elaborar un nou model de gestió de vies d'alta capacitat, d'aplicació a Catalunya i a la resta de l'Estat, d'acord amb les propostes i les polítiques que sobre aquesta qüestió s'estan impulsant a la Unió Europea, i possibilitar una major convergència de Catalunya amb la resta de l'Estat.

Igualment, s'ha iniciat la corresponent anàlisi dels principis del nou model i la seva adequació a l'actual xarxa viària, amb la detecció, fonamentalment, de tres corredors on caldria establir mesures tarifàries i/o viàries per a millorar la mobilitat: corredor de les Fonts



a



b



c



a



b



c

(C-16 Rubí-Terrassa), corredor del Vallès (C-33 Barcelona-Montmeló) i corredor del Baix Maresme (C-32 tram Montgat-Mataró).

iii) Actuacions tarifàries de caràcter provisional i transitori cap al nou model de gestió de les vies d'alta capacitat

Mentre s'espera que el Grup de treball pugui concretar el nou model de gestió de vies d'altres prestacions i la seva repercussió en l'actual xarxa viària, el Govern de la Generalitat va acordar, el mes de març del 2001, no aplicar la revisió temporal anual dels peatges. Com

a conseqüència d'aquesta mesura, els peatges aleshores existents van ser prorrogats fins a la seva regularització l'1 de gener de 2002.

Igualment, el mes de desembre de 2001 (Decret 35/2001, de 24 de desembre) es va aprovar una bonificació temporal de les tarifes amb la finalitat de reduir l'increment final del peatge que, en el seu cas, resultaria com a conseqüència de l'augment del tipus de l'IVA del 7% al 16%, en aplicació de la reforma d'aquest impost, previst a la Llei estatal de mesures fiscals, administratives i de l'ordre social, en execució de la sentència del Tribunal de la Unió Europea, de 18 de gener de 2001.

	Peatge anterior (7% iva)		Peatge gener 2002 (16% iva)	
C-16 túnel del Cadí (*)	8,02 €	(1.335 pta.)	8,31 €	(1.383 pta.)
C-16 tram St. Cugat-Terrassa				
*De dilluns a divendres	0,87 €	(145 pta.)	0,89 €	(148 pta.)
*Dissabtes i festius	1,56 €	(260 pta.)	1,62 €	(270 pta.)
C-16 tram Terrassa-Manresa				
*De dilluns a divendres	2,64 €	(440 pta.)	2,73 €	(454 pta.)
*Dissabtes i festius	4,81 €	(800 pta.)	4,97 €	(827 pta.)
C-16 Túnel Vallvidrera				
*Dies-hores vall	2,28 €	(380 pta.)	2,37 €	(394 pta.)
*Hores punta	2,58 €	(430 pta.)	2,67 €	(444 pta.)
C-32 tram túnels del Garraf (*)	3,88 €	(645 pta.)	4,07 €	(677 pta.)
C-32 tram Sitges-el Vendrell	1,80 €	(300 pta.)	1,99 €	(331 pta.)
C-32 tram Montgat-Mataró	0,84 €	(140 pta.)	0,88 €	(146 pta.)
C-32 tram Mataró-Palafolls	1,92 €	(320 pta.)	1,99 €	(331 pta.)
C-33 Barcelona-Montmeló				
*Barcelona-Montmeló	0,99 €	(165 pta.)	1,04 €	(173 pta.)
*Accés Mollet (Decret 246/1999)	0,60 €	(100 pta.)	0,63 €	(105 pta.)

(*) -Túnel del Cadí: descompte del 50% per als residents de les comarques del Berguedà, l'Alt Urgell i la Cerdanya - Decret 244/1999, de 6 de setembre
 -Túnel del Garraf: descompte del 50% per als usuaris habituals de dilluns a divendres no festius - Decret 245/1999, de 6 de setembre

3.3 El transport públic col·lectiu a la regió metropolitana de Barcelona

i) La integració tarifària

La integració tarifària a l'entorn metropolità de Barcelona ha començat a ser una realitat a partir de l'1 de gener de l'any 2001. Aquesta actuació culmina un procés que es va iniciar l'any 1993 amb la T-mes i va continuar el 1998 amb la posada en funcionament d'una primera fase de la integració entre les línies urbanes d'FGC i del Metro de Barcelona.

La implantació ha estat gradual i ha permès consolidar la percepció d'una xarxa integrada i única en què l'usuari paga un sol cop d'acord amb la distància que recorre i no segons el nombre de mitjans o d'operadors que utilitza.

Els primers resultats de la integració tarifària l'any 2001 són els següents:

Milions de viatges	2001	% Var. 2000/01
TMB	489,1	6,0%
FGC	63,7	8,2%
RENFE	102,3	7,3%
Altres bus	103,0	8,1%
TOTAL	758,1	6,9%

En aquesta mateixa línia, cal remarcar el fet que, a partir de l'1 de gener de 2002, la integració tarifària serà total amb la incorporació del servei de rodalia de Renfe. D'aquesta manera el bitllet únic s'aplicarà a 200 municipis de l'RMB distribuïts en sis corones tarifàries. Amb

la incorporació de Renfe al bitllet únic es preveu que, d'aquí quatre anys, s'arribarà a assolir els mil milions de desplaçaments en el conjunt de les sis zones tarifàries.

ii) El Pla director d'infraestructures 2001-2010

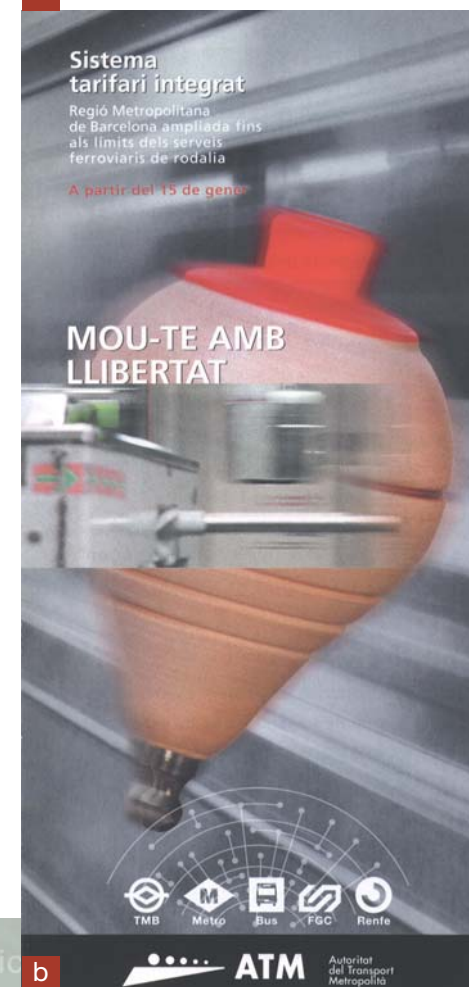
El mes de maig del 2001 l'Autoritat del Transport Metropolità (ATM) va aprovar, en primera instància, el Pla director d'infraestructures (PDI) que preveia una inversió pròxima a 6.010 MEUR per al transport públic a la regió metropolitana de Barcelona. Aquest Pla constitueix una resposta consensuada de les administracions responsables del transport a les necessitats d'infraestructures de transport públic a la regió metropolitana de Barcelona. Les actuacions que cal realitzar consisteixen, fonamentalment, en l'ampliació, millora i modernització de la xarxa existent i en la construcció d'intercanviadors i punts de correspondència entre els mitjans ferroviaris i els autobusos.

El programa d'ampliació de xarxa ferroviària del PDI inclou les actuacions de perllongament que es realitzen sobre la xarxa ferroviària actual de Metro (TMB) i d'FGC, i també la línia L9 de Metro i els nous modes de transport: la línia de tramvia Baix Llobregat-Diagonal-Besòs i el metro lleuger Trinitat Nova-Can Cuiàs.

Per al període 2002-2005, una part d'aquestes actuacions integraran el tercer conveni d'infraestructures que, d'acord amb la proposta d'actuacions, suposarà una inversió global de 633,2 MEUR.



a



b



iii) Actuacions a la xarxa de metro

El nombre total de viatgers a la xarxa de metro durant l'any 2001 ha estat de 305,1 milions, xifra que representa un increment del 4% respecte de l'any anterior.

El mes de setembre va entrar en servei la prolongació de la línia 3 entre Montbau i Canyelles que ha suposat una inversió de 84,1 MEUR. El tram acabat consta de tres noves estacions (Mundet, Valldaura i Canyelles) i es preveu que l'utilitzin 12 milions de passatgers cada any.

També s'han acabat les estacions transformadores i de baixa tensió de l'L-3 i de l'L-4 de la xarxa d'FMB amb un import global de 14,1 MEUR.

Es troba en execució la nova línia de metro lleuger que unirà els barris de Trinitat Nova i Can Cuiàs. El cost previst és de 31,9 MEUR i s'espera que les obres acabaran al final del 2002.

D'altra banda, s'han encarregat a GISA nous projectes per a l'extensió de la xarxa de metro: el perllongament de l'L-3, tram Canyelles-Trinitat Nova (66,1 MEUR); el perllongament de l'L-5, tram Horta-Vall d'Hebron (101 MEUR); la conversió de l'L-4 en L-2 en el tram la Pau-Pep Ventura (23 MEUR) i noves estacions de metro de la xarxa existent (12,6 MEUR).

MOBILITAT

3

La nova línia 9 del metro

S'ha iniciat l'execució de la nova L9. El mes de juliol es va adjudicar la redacció de projectes de construcció i l'execució d'obres a la futura línia 9 del metro de Barcelona per valor de 718,3 MEUR. En concret, es preveu l'execució de les obres de les infraestructures i estacions del tram Sagrera-Can Zam i Gorg i del túnel entre Sagrera i Parc Logístic. També s'ha adjudicat el projecte constructiu del tram Parc Logístic-Aeroport. Es tracta de l'adjudicació més important de la història quant a volum d'inversió. Les obres tenen uns terminis d'execució de 36 a 64 mesos.

La nova línia 9 serà la més llarga d'Europa i constitueix l'actuació estructuradora més important de les previstes al Pla director d'infraestructures (PDI 2001-2010). Tindrà una longitud de 41,4 km, amb 43 estacions, i la demanda prevista s'ha avaluat en uns 90 milions de passatgers anuals. La inversió total se situa prop dels 1.742,9 MEUR en infraestructura i 240,4 MEUR en material mòbil.

iv) El nou TRAM

S'han iniciat les obres del nou TRAM, el tramvia Baix Llobregat-Diagonal. El termini d'execució de les obres és de 27 mesos, amb la qual cosa es preveu la posada en funcionament del TRAM a la tardor del 2003. La inversió global de l'obra supera els 230,8 MEUR i suposarà una renovació urbanística de més de 300.000 m² al llarg del traçat.

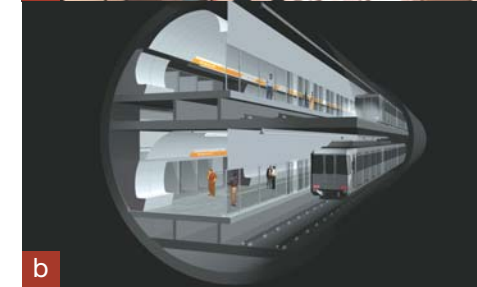
D'altra banda, el Consell d'Administració de l'ATM ha aprovat el projecte de tramvia del Besòs que tindrà dos ramals a cada extrem del traçat. Una línia connectarà l'estació del Nord de Barcelona amb l'estació del metro de Gorg a Badalona a través de la Diagonal, mentre que l'altra unirà la Ciutadella i la Vila Olímpica amb Sant Adrià a través de la Gran Via. Es calcula un cost aproximat de 168,3 MEUR.

v) Actuacions a la xarxa d'FGC

El nombre total de viatgers a la xarxa d'FGC durant l'any 2001 ha estat de 63,2 milions, xifra que representa un increment del 4% respecte de l'any anterior. Cal remarcar l'evolució positiva de la línia del Metro del Baix Llobregat, amb un increment del 8%, i el servei de rodalia al Bages i l'Anoia amb un 11% d'augment.

Al **Metro del Baix Llobregat** s'ha acabat la remodelació de la platja de vies a Martorell Enllaç i la remodelació de l'estació de Sant Boi de Llobregat. Estan en execució les obres de soterrament del tram Sant Andreu-Baixador del Palau (28,6 MEUR) i les de l'intercanviador de Quatre Camins (5,8 MEUR). El mes de novembre del 2001 va entrar en servei la nova estació de Sant Andreu de la Barca.

El DPTOP, l'Ajuntament de Pallejà i els veïns han arribat a un acord per al projecte de soterrament de les vies del Metro del Baix Llobregat al seu pas per aquest municipi. La primera fase consistirà en el soterrament de la travessera de Pallejà des de l'inici de l'estació



a. La nova estació de Canyelles de la Línia 3. **b.** Imatge virtual de la nova línia 9 del metro. **c.** Simulació del pas del tramvia per Sant Just Desvern. **d.** Imatge virtual del Trambaix.

d



a



b



c



d

fins al final de la zona urbana en direcció a Sant Andreu de la Barca, amb un cost previst de 41,5 MEUR. Aquesta actuació juntament amb el desdoblament del tram el Palau-Martorell (41,5 MEUR) han estat encarregats a GISA.

Pel que fa al **Metro del Vallès** s'ha encarregat a GISA l'execució de dues obres rellevants: per una banda, el perllongament del ramal de Terrassa fins a l'UPC (30,1 MEUR) i, per una altra, el soterrament a Rubí (3,6 MEUR).

Dins de les mesures adoptades per a millorar el servei del Metro del Vallès, a principi del 2001 van augmentar, durant les hores punta del matí, el nombre de circulacions des de plaça Catalunya, Sant Cugat, Rubí i el ramal de Terrassa. En la mateixa línia, durant l'any 2001 el Consell de Govern ha autoritzat la compra de sis nous trens per tal de reforçar el servei i cobrir l'increment de la demanda registrada en aquesta línia que, concretament, ha crescut un 37% en els darrers anys.

vi) Altres actuacions

El cremallera de Montserrat

Es troba en execució el nou cremallera de Montserrat que tindrà una longitud aproximada de 6 km i un cost aproximat de 51,1 MEUR. Enguany, s'ha acabat el projecte constructiu de tractament del massís rocós i es preveu que entri en funcionament al final de l'any 2002.

Serà el segon cremallera existent a tot l'Estat espanyol després del de la Vall de Núria, també gestionat per FGC. Es tracta d'un mitjà de transport públic, amb un gran atractiu turístic propi d'aquests tipus de trens panoràmics, de gran confort i que s'integrarà en l'entorn i afavorirà la conservació de l'espai natural. La limitació de l'accés de vehicles a motor al monestir reduirà la contaminació ambiental i acústica.

D'altra banda, el mes de juny del 2001 es va inaugurar el nou funicular de la Santa Cova a Montserrat que havia quedat inutilitzat des dels aiguats de l'any anterior. Per tornar-lo a posar en marxa ha calgut refer els vehicles (que ara són panoràmics com els del funicular de Sant Joan) i rehabilitar tant els edificis com les infraestructures i l'entorn.

El projecte d'enllaç entre la Molina i coll de Pal

S'ha encarregat a FGC la construcció del telecadira que unirà el coll de Pal amb l'estació d'esquí de la Molina. D'aquesta manera, el municipi de Bagà i el seu entorn, a la zona de l'Alt Berguedà, quedaran connectats amb l'estació d'esquí de la Molina i, per extensió, amb el domini esquiable Alp 2500 (la Molina-Masella). La inversió prevista és de 3,16 MEUR.

3.4 La millora dels serveis de transport interurbà

i) La millora dels serveis del transport de viatgers per carretera

El Pla de transports de viatgers

S'ha elaborat el Pla de transports de viatgers (PTV) que és un pla director que defineix les directrius i les accions que articularan la política de transport públic de la Generalitat durant el període 2001-2005. El PTV abraça el conjunt de serveis públics de transport col·lectiu interurbà de Catalunya i, que són més concretament, els següents:

- Serveis de rodalia i regionals de transport ferroviari.
- Serveis públics regulars de transport interurbà de viatgers per carretera.
- Nous serveis de transport en resposta a la demanda a zones de baixa densitat de població.

En acabar l'any 2001 el Pla es troba en fase d'informació pública i es preveu que sigui aprovat pel Govern de la Generalitat abans del final del març del 2002.

El Pla d'estacions d'autobusos

La Generalitat de Catalunya ha construït més de 40 estacions d'autobusos arreu de Catalunya. Durant l'any 2001 han entrat en servei les del Vendrell i de Blanes. S'ha licitat l'estació d'autobusos de Palafrugell

i s'han encarregat a GISA les de Camprodon, Palamós, Sant Carles de la Ràpita, Navàs, Roses i Sant Feliu de Guíxols.

Les millores en el servei de transport públic nocturn

El DPTOP ha impulsat l'entrada en servei d'una xarxa nocturna de serveis regulars amb autobús que permetran cobrir l'oferta de transport públic les 24 hores del dia. En concret, s'han creat 17 noves línies d'autobús interurbà que permeten cobrir el conjunt del territori Metropolità durant l'horari nocturn. Les noves línies s'han posat en funcionament coincidint amb l'allargament dels horaris del metro, FGC i rodalies de RENFE fins a la mitjanit i amb l'avançament del començament de l'horari a les cinc de la matinada. D'aquesta manera, la xarxa nocturna d'autobusos dona continuïtat al servei de transport públic durant la franja horària no coberta pel servei ferroviari. S'espera que la posada en marxa d'aquests nous serveis generi 1,8 milions de viatges més a l'any a l'àrea metropolitana.

Els contractes programa amb empreses de transport de viatgers per al període 2001-2004

El mes de novembre el DPTOP va formalitzar 34 contractes programa amb empreses concessionàries de transport regular de viatgers per al període 2001-2004 amb l'objectiu de racionalitzar l'oferta de transport públic,



a



b



c



d



a



b



d

optimitzar la gestió i vincular les aportacions econòmiques de l'Administració a un programa de prestació de serveis que determina els objectius que cal assolir per oferir una cobertura adequada al dret a la mobilitat del conjunt dels ciutadans. Els contractes programa comportaran una assignació de 9,62 MEUR al sistema de transport públic durant el període 2001-2004.

S'han posat en marxa o s'han millorat els serveis de transport de viatgers per carretera a les comarques de l'Alt Camp, el Baix Camp, el Baix Penedès, el Berguedà, el Maresme, el Vallès Oriental i el Solsonès.

ii) La normativa dels transports

L'ens Infraestructures Ferroviàries de Catalunya (IFC)

El Parlament de Catalunya ha aprovat la Llei de creació de l'ens Infraestructures Ferroviàries de Catalunya, que respon a la necessitat de racionalitzar i impulsar el transport ferroviari i d'adaptar l'ordenament jurídic a les directives comunitàries. És la primera norma d'aquestes característiques que s'aprova a l'Estat espanyol i atribueix al nou ens no només la facultat de construir i conservar les infraestructures ferroviàries de l'Administració catalana, sinó també d'administrar-les, amb la finalitat d'assolir un nivell de rendibilitat més alt. En concret, una de les primeres actuacions a realitzar serà la construcció de la línia 9 del metro.

El Projecte de Llei de transport per cable

El Govern ha aprovat el Projecte de Llei de transport per cable que té per objecte la regulació de la construcció, la posada en servei i l'explotació de les instal·lacions de transport de persones per cable com els funiculars, els telefèrics, inclosos els telecabines i telecadires, i els telesquíis. Els principals objectius que es desenvolupen i concreten són garantir la seguretat de les persones en el transport per cable, fer compatible la construcció i l'explotació de les instal·lacions amb respecte al medi ambient i protegir els drets dels usuaris. Cal recordar que a Catalunya es localitza el 45% d'instal·lacions d'aquest tipus de tot l'Estat espanyol.

La Llei de mobilitat

El DPTOP ha iniciat la fase d'informació pública del Projecte de Llei de mobilitat. Aquesta nova llei, que té per objectiu situar la mobilitat com un tema central en les polítiques d'ordenació i gestió del territori i les ciutats, defineix els principis i objectius que han de satisfer les polítiques de mobilitat i crea els òrgans i els instruments que els han de fer possibles. La nova llei estén a la resta del territori l'experiència, considerada unànimement com a positiva, de l'Autoritat del Transport Metropolità de Barcelona.

3.5 Seguiment dels projectes i obres de la nova línia d'alta velocitat ferroviària

Des del DPTOP es realitza l'anàlisi dels estudis i projectes de la nova línia del TGV entre Lleida i la frontera francesa i la supervisió dels trams on ja s'estan executant les obres. Les obres van començar l'any 1997 a la demarcació de Lleida, i es preveu que s'acabin l'any 2004. L'import de les obres previstes en territori català serà de 3.606,1 MEUR.

La línia està en obres de plataforma, en diferents fases d'execució, entre Lleida i Santa Margarida i els Monjos. Entre Vilafranca del Penedès i Cornellà de Llobregat, inclòs el branc de mercaderies a Can Tunis, els projectes constructius dels diferents trams estan en redacció o en fase de reajustament.

Les principals fites assolides l'any 2001 han estat les següents:

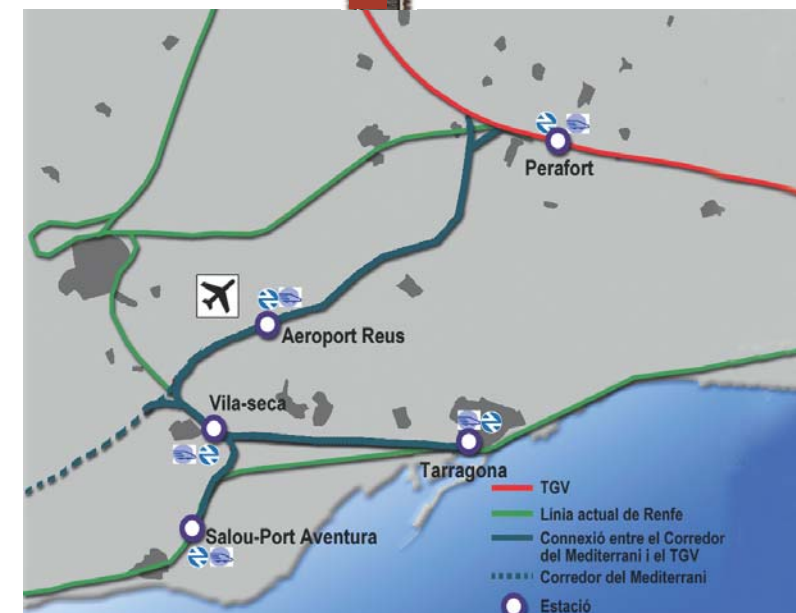
- Acord entre el Govern català i el de l'Estat perquè el TGV arribi a l'aeroport del Prat l'any 2004.
- Acord entre el Ministeri de Foment i l'Ajuntament de Barcelona per a l'accés del TGV a la ciutat. L'acord preveu el soterrament de les vies a Sants i a la Sagrera i la reordenació del servei de rodalies, inclosa la construcció d'un nou túnel al carrer Mallorca.
- Els governs de França i Espanya han licitat el tram transfronterer del TGV entre Figueres i Perpinyà, amb un pressupost de 721,2 MEUR.

- La Generalitat, el Ministeri de Foment i els municipis del Baix Llobregat afectats per la nova línia d'alta velocitat han signat un protocol que defineix el traçat definitiu del TGV pel Baix Llobregat, l'accés a l'aeroport i l'arribada a l'estació de Sants. Es tracta d'un recorregut especialment complex en la mesura que travessa una de les zones més denses de l'àmbit metropolità de Barcelona i suposarà una inversió propera als 360,6 MEUR. L'acord preveu millores molt significatives respecte del traçat inicial i permetrà la vertebració urbana del conjunt d'aquest territori.

- S'ha publicat la Declaració d'impacte ambiental del ramal del Llobregat, entre Castellbisbal i Cornellà, més l'accés de mercaderies a Can Tunis, i s'ha iniciat la redacció dels projectes constructius dels tres trams que comprèn el ramal.

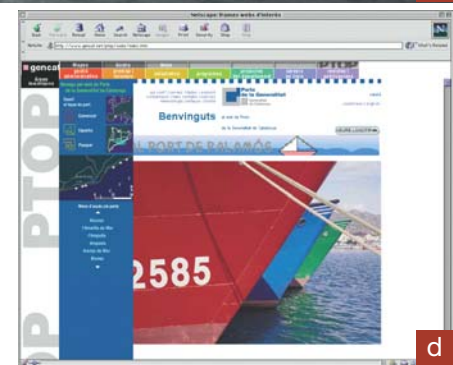
- El Ministeri de Foment ha presentat a informació pública l'estudi informatiu per a la connexió de la nova línia d'alta velocitat amb el corredor mediterrani al Camp de Tarragona. L'estudi proposa, com a solució més favorable, el que s'anomena com a connexió directa, que preveu la continuïtat del corredor mediterrani des de Cambrils, passant pel sud de Reus i enllaçant amb la nova línia d'alta velocitat a Perafort. El pressupost del projecte és de 337 MEUR i tindrà una longitud de 60,5 km.

TRAMS	KM	ESTAT DE LES ACTUACIONS
Lleida - Vilafranca	131	Obres en execució
Vilafranca - Sant Llorenç d'Hortons	19	Obres adjudicades, a punt d'iniciar-se
Sant Llorenç d'Hortons - Sant Joan Despí	32	Projectes constructius en fase de redacció
Sant Joan Despí - Can Tunis (accés al port)	8	Projectes constructius en fase de redacció
Ramal del Vallès (Castellbisbal-Mollet)	25	Pendent d'estudi
Sant Joan Despí - Aeroport - l'Hospitalet	8	Pendent d'estudi
L'Hospitalet - Barcelona - Mollet	23	Projectes constructius en fase de redacció
Montmeló - la Roca del Vallès	14	Pendent d'estudi
La Roca - Riudellots de la Selva	50	Projectes constructius en fase de redacció
Àmbit Girona (Riudellots-Sant Julià de Ramis)	15	Estudi informatiu en fase de redacció
Sant Julià de Ramis - Figueres	23	Pendent de l'aprovació de l'estudi informatiu per iniciar la redacció dels projectes constructius
Figueres - Perpinyà	45	Tram internacional: pendent d'un concurs



a. Estat de les actuacions dels trams del TGV al seu pas per Catalunya el 2002.

b. Proposta d'anella ferroviària de Tarragona per al TGV.



3.6 La política portuària

i) El Pla d'actuacions de Ports de la Generalitat 2001-2004

El mes d'abril del 2001 va ser aprovat el Pla d'actuacions 2001-2004 als ports de la Generalitat. Aquest Pla preveu una inversió de 68,7 MEUR d'aquí a l'any 2004 a les 21 infraestructures portuàries que gestiona. Les inversions, concretades en un Pla plurianual i finançades en la seva major part per l'ens públic Ports de la Generalitat, abracen totes les branques d'activitat (comercial i industrial, pesquera, transport de viatgers i nàutica esportiva). La inversió és de 52,3 MEUR a càrrec de Ports de la Generalitat i la resta, 16,3 MEUR, a càrrec de fons europeus, de l'Administració local i la iniciativa privada.

ii) Principals actuacions de Ports de la Generalitat

Entre les principals actuacions acabades als ports de la Generalitat cal remarcar les dutes a terme a Arenys de Mar, com ara la millora de l'agitació de la dàrsena pesquera i la millora del vial del port (280.071 EUR); a Cambrils, la pavimentació del passeig marítim i el dragatge de la dàrsena interior (227.182 EUR); a Vilanova i la Geltrú, la reforma de l'edifici de la dàrsena comercial i la urbanització de l'entorn de l'edifici d'oficines (177.298 EUR) i al litoral català, la millora de la senyalització portuària (156.263 EUR).

D'altra banda, entre les actuacions que estan en fase d'execució cal esmentar les següents: l'ampliació del moll Baix a Mar i dues naus i oficines a la dàrsena comercial al port de Vilanova i la Geltrú (3.896.963 EUR); la nova nau de venda de peix a St. Carles de la Ràpita (2.162.442 EUR); la urbanització de la façana marítima i l'ampliació del moll de ribera de Cambrils (1.533.182 EUR); l'arranjament del moll de ponent a les Cases d'Alcanar (298.703 EUR) i la remodelació del port i l'acreció artificial del moll a l'Ampolla (272.859 EUR).

iii) El nou port pesquer de Deltebre

S'han iniciat les obres del port pesquer de Deltebre. El nou port es construeix aigües avall de la població de Deltebre, a prop de la desembocadura més septentrional del riu Ebre, a la zona III de la urbanització de Riumar. El domini dels terrenys afectats per la construcció del port van ser cedits per l'Ajuntament de Deltebre a la Generalitat de Catalunya. El cost previst de les obres és d'1,72 MEUR i es preveu acabar-les abans del final de l'estiu del 2002.

MOBILITAT

3

iv) *Nous ports esportius*

El port esportiu de Roses

S'han iniciat les obres del port esportiu de Roses i s'ha atorgat a l'Ajuntament de Roses la concessió per a la seva construcció i explotació. El termini de concessió és per un període de 30 anys. Aquestes instal·lacions comptaran amb un total de 559 punts d'amarratge que ocuparan una superfície de 26.125 m². El pressupost total de les obres és de 17,85 MEUR i es preveu que finalitzin el primer trimestre del 2003.

El port esportiu del Besòs

S'ha aprovat definitivament el projecte de construcció del port esportiu del Besòs, al terme municipal de Sant Adrià de Besòs, i també l'atorgament a Infraestructures 2004, SA de la concessió per a la construcció i explotació de les obres projectades. Aquest port disposarà d'un total de 1.002 amarradors.

El nou port esportiu de Badalona

En començar l'any 2002, s'ha aprovat el projecte de port esportiu de Badalona i l'atorgament de la concessió per a la construcció i explotació de les obres projectades. La concessió s'atorga per 30 anys a la societat Marina de Badalona, integrada per l'Ajuntament de Badalona i pel Consell Comarcal del Barcelonès. Les obres comptaran una inversió de 28 MEUR.

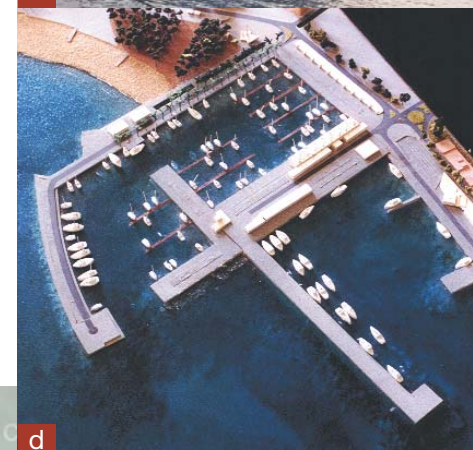
v) *Constitució del Consorci Port de Portbou*

El Departament de Política Territorial i Obres Públiques, l'Ajuntament de Portbou i el Club Nàutic de Portbou, com a entitat sense ànim de lucre, han manifestat el seu interès a potenciar i donar continuïtat al projecte de port esportiu de Portbou, i a garantir-ne la correcta finalització, gestió i explotació. La participació en aquest Consorci serà: Generalitat 50%, Ajuntament 30% i Club Nàutic 20%.

vi) *El Pla de ports de Catalunya*

El mes de juny va ser presentat el Pla de ports de Catalunya. El Pla de ports és un instrument d'ordenació del litoral català que té per objecte l'establiment dels criteris per a la utilització portuària adequada i racional de la costa catalana, i també l'atenció preferent envers la conservació del litoral i la gestió correcta del medi ambient. Per tant, el Pla de ports estableix una zonificació de la costa segons graus de protecció, protegeix el litoral d'un creixement incontrolat i estableix criteris de millora per a la xarxa actual i per a les futures instal·lacions.

Cal assenyalar que aquest Pla estava previst per la Llei 5/1998, de 17 d'abril, de ports de Catalunya i que té el rang de Pla territorial sectorial emmarcat dins el Pla territorial general de Catalunya.





a



b



c

Estadística de ports

Trànsit de viatgers i tràfic de mercaderies

	Port de Barcelona	Port de Tarragona	Ports de la Generalitat	Catalunya	Espanya	% Catalunya/ Espanya
Nombre de vaixells						
2000	9.138	2.582	683	12.423	120.249	10,3
2001	8.651	2.587	844	12.082	111.990	10,8
%var. 00/01	-5,3	0,2	23,6	-2,6	-6,9	
GT (en milers) ⁽¹⁾						
2000	129.158	31.187	3.010	163.355	1.036.044	15,8
2001	132.121	31.003	3.659	166.783	1.039.315	16,0
%var. 00/01	2,3	-0,6	21,6	2,1]	0,3	
Nombre de passatgers						
2000	1.424.621	1.910	923	1.427.454	18.259.023	7,8
2001	1.443.060	233	3.715	1.447.008	18.329.232	7,9
%var. 00/01	1,3	-87,8	302,5	1,4	0,4	
Mercaderies (milers de tones) ⁽²⁾						
2000	29.805	27.530	2.732	60.067	323.036	18,6
2001	31.469	26.919	2.805	61.193	333.033	18,4
%var. 00/01	5,6	-2,2	2,7	1,9	3,1	
Contenidors (TEUS)						
12000	1.387.570	44.853	--	1.432.423	6.841.136	20,9
2001	1.411.054	39.064	--	1.450.118	7.321.987	19,8
%var. 00/01	1,7	-12,9	--	1,2	7,0	
Pesca (en tones)						
2000	5.726	7.658	34.759	48.143	267.298	18,0
2001	5.672	7.333	35.257	48.262	257.257	18,8
%var. 00/01	-0,9	-4,2	1,4	0,2	-3,8	

(1) GT: Gross Tonnage. S'aplica com a unitat de mesura en substitució del TRB (tonatge de registre brut).

(2) No inclou el tràfic local i avituallament ni la pesca.



a. Descàrrega de peix a Vilanova.

b. Vaixells de mercaderies a Sant Carles de la Ràpita.

c. Creuer al port de Barcelona.

3.7 La política aeroportuària

i) El Pla d'aeroports de Catalunya

S'ha redactat el Pla d'aeroports de Catalunya, previst a la Llei d'aeroports, que té per objectiu determinar-ne la planificació estratègica i fixar els criteris de desenvolupament de la xarxa d'aeroports a Catalunya. En aquest context, s'han redactat, també, els plans directors dels aeròdroms públics d'Alfés i de la Cerdanya.

ii) Principals actuacions

Entre les principals actuacions acabades cal remarcar la remodelació de les àrees de moviment i manobra a l'aeròdrom i les estacions meteorològiques de la Cerdanya (444.749 EUR), i també la millora en les instal·lacions dels heliports de Tremp, Tírvia i Vielha e Mijaran (348.587 EUR).

D'altra banda, les actuacions més importants que estan en execució són les següents: l'eixamplament de pista i obres diverses a l'aeròdrom d'Igualada-Òdena (300.506 EUR); la reparació i la senyalització de la xarxa d'heliports de Catalunya (240.405 EUR).

També s'ha continuat treballant en el projecte de reobertura de l'aeroport de la Seu d'Urgell, que s'executarà a través d'un consorci entre la Generalitat, l'Administració central i el Govern andorrà.

iii) Conveni per la promoció del Centre d'Estudis Superiors de l'Aviació (CESDA)

La Generalitat, mitjançant el Departament d'Universitats, Recerca i Societat de la Informació i el Departament de Política Territorial i Obres Públiques, l'Ajuntament de Reus i entitats com la mercantil Desarrollo Aeronáutico del Mediterráneo SL i la Fundació Rego han signat un conveni per a la promoció del Centre d'Estudis Superiors de l'Aviació (CESDA). L'objectiu d'aquest conveni és contribuir al finançament del projecte de creació del Centre d'Estudis Superiors de l'Aviació (CESDA) a la ciutat de Reus, on s'impartiran els estudis superiors de pilot d'aviació comercial i de línia aèria.

Estadística d'aeroports Trànsit de viatgers i tràfic de mercaderies

	Barcelona	Girona	Reus	Catalunya	Espanya	% Catalunya/ Espanya
Nombre d'aeronaus						
1999	228.638	4.896	4.439	237.973	1.376.782	17,3
2000	252.196	5.581	4.944	262.721	1.497.107	17,5
2001	268.136	5.291	5.075	278.502	1.529.490	18,2
%var. 00/01	6,3	-5,2	2,6	6,0	2,2	
Nombre de passatgers						
1999	17.131.668	606.411	617.419	18.355.498	126.693.764	14,5
2000	19.375.338	627.222	686.282	20.688.842	138.614.266	14,9
2001	20.545.680	602.488	733.033	21.881.201	142.732.204	15,3
%var. 00/01	6,0	-3,9	6,8	5,8	3,0	
Mercaderies (tones)						
1999	86.173	221	0	86.394	583.486	14,8
2000	87.309	382	16	87.707	607.520	14,4
2001	76.966	173	7	77.145	577.031	13,4
%var. 00/01	-11,8	-54,8	-54,2	-12,0	-5,0	



a



b

Fundación Rego
Una propuesta para la creación del:
Centro de estudios superiores de la aviación

Este proyecto nace de una iniciativa de la Asociación Española de Pilotos Civiles y Comerciales, entidad que representa a nivel nacional e internacional a los más de tres mil profesionales españoles del sector aeronáutico. Se presenta en instituciones como ICAALPA, S.A.S.L. E.C.A., S.S.P. S.A.A. hace de los pilotos españoles un punto de referencia importante en el mundo de la aeronáutica mundial y especialmente en el de las galias Iberoamericanas.

FUNDACIÓN REGO

c

a. i b. S'han portat a terme diverses actuacions en aeròdroms i heliports.

c. S'ha signat un conveni per a la promoció del Centre d'Estudis Superiors de l'Aviació a Reus.



a



b



c



d

3.8 Les infraestructures logístiques

La Generalitat ha presentat el Pla estratègic d'instal·lacions destinades a activitats logístiques. Aquest pla vol donar solucions, marcar les ubicacions idònies i definir les línies d'actuació necessàries per convertir Catalunya en una plataforma logística de primer ordre. El cost total previst per aquestes inversions s'acosta als 600 MEUR.

Central Integrada de Mercaderies del Vallès

La Central Integrada de Mercaderies del Vallès (CIM Vallès), situada a Santa Perpètua de la Mogoda, que va ser inaugurada oficialment el 21 de març del 1997, és la infraestructura logística associada al transport de mercaderies per carretera més desenvolupada a Catalunya.

Central Integrada de Mercaderies de Lleida

La CIM de Lleida es troba en construcció. Està ubicada al costat dels polígons del Segre i del camí dels Frares, en uns terrenys urbanísticament qualificats, aportats per l'Ajuntament de Lleida (Torre Ribera). La inversió prevista és de 34,18 MEUR i es preveu l'acabament de la construcció de les naus l'any 2002.

Centre Intermodal i Logístic de l'Alt Empordà

El mes de juliol del 2001 es va presentar el Centre Intermodal i Logístic de l'Alt Empordà. El nou centre ocuparà 56 hectàrees al municipi del Far d'Empordà. Tindrà accés al sistema ferroviari d'ample europeu i, alhora, a la xarxa viària transeuropea, la qual cosa li dóna un caràcter intermodal (tren-carretera).

Altres centrals integrades de mercaderies

També s'està treballant en el desenvolupament de noves centrals integrades de mercaderies al Baix Llobregat, al Penedès, a Tarragona-Reus, a Girona i a les Terres de l'Ebre.

Principals actuacions de l'any 2001

CIUTAT

4

4.1 Urbanisme

L'activitat d'ordenació del territori s'ha centrat en la coordinació de la planificació urbanística i sectorial, en l'impuls i la gestió d'operacions estructurals i en la recuperació urbana, per facilitar l'equilibri en el mercat del sòl i la protecció dels seus valors.

S'han enllestit els treballs de redacció del Projecte de llei d'urbanisme, entrat al Parlament el mes d'abril per a ser tramitat. La futura llei tindrà per objectiu aconseguir un desenvolupament sostenible que permeti conjugar les necessitats de creixement amb l'ús racional del recurs territori, i atorgarà una major corresponsabilitat de competències en matèria de política de sòl i habitatge als ajuntaments.

A través del Programa del planejament s'ha iniciat la redacció del planejament general de 12 municipis que no en tenien de les Garrigues, l'Urgell, el Segrià, el Solsonès i el Priorat. S'ha completat la redacció dels avanços de les normes subsidiàries de Preixana, Puigverd Agramunt i Montoliu de Lleida que, juntament amb les que estan en tràmit d'aprovació inicial,

permetran reduir el 2002 el territori de Catalunya sense planejament.

En política del sòl s'ha impulsat el programa del sòl industrial, que concreta els sectors a desenvolupar en els indrets amb més pressió urbana i en què calia una actuació pública de reactivació econòmica per equilibrar el mercat del sòl i la demanda de sòl industrial.

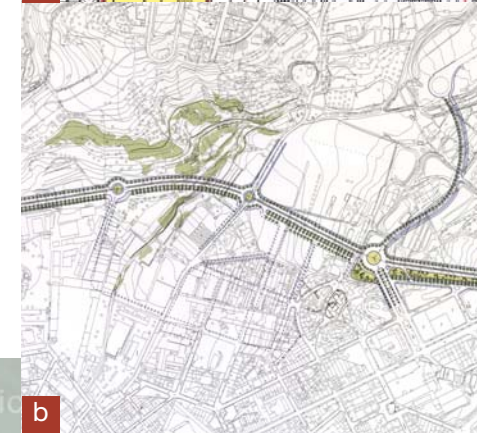
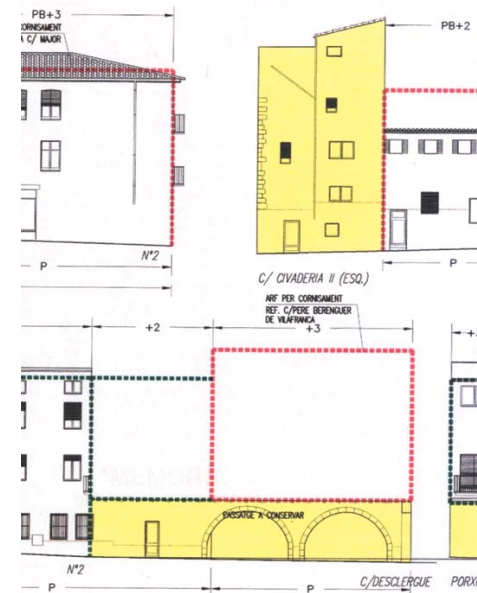
El programa de sòl residencial continua en marxa amb la delimitació i concreció dels sectors que s'han de desenvolupar. Aquests sectors urbanitzables ja delimitats pel planejament abracen 6.860 ha de sòl on es podran construir 185.345 habitatges, dels quals 4.343 ja estan en fase d'execució.

j) El planejament urbanístic

Les comissions d'urbanisme impulsen el creixement equilibrat per mitjà de la tramitació i l'aprovació del planejament general, parcial i especial, tenint en compte les àrees de renovació urbana i els creixements urbans.

Estat del planejament general dels municipis de Catalunya, 2001

	Municipis		Població 1996	%
	>= 2.000 h.	< 2.000 h.		
Plans generals sense adaptar	0	3	1.875	0,03
Plans generals adaptats	186	57	5.336.715	87,6
Normes subsidiàries	95	363	654.364	10,7
Delimitacions de sòl	0	84	44.891	0,7
Amb figura de planejament	281	507	6.037.845	99,1
Sense figura de planejament	0	158	52.195	0,9
Total	281	665	6.090.040	100





a



b

Entre el planejament general i parcial, cal remarcar l'aprovació definitiva dels plans generals d'ordenació de Parets del Vallès, la Garriga, Cànoves i Samalús i Gualba, al Vallès Oriental, entre d'altres, i del planejament general de Sant Pere de Ribes i de Vilanova i la Geltrú.

A les comarques gironines, l'aprovació del planejament general de Biure, Cabanelles, i la revisió de Bordils, el Far d'Empordà, Massanes, Sant Feliu de Buixalleu, Sant Pere Pescador, Torroella de Fluvià i Vilaür han contribuït a actualitzar la cobertura del planejament urbanístic municipal, que properament es completarà amb els 11 municipis que resten sense planejament i que ja n'han iniciat la redacció.

L'aprovació de la revisió-adaptació de les normes subsidiàries d'Albatàrrec juntament amb la dels plans parcials d'Aubarés, Pardinyes i Copa d'Or a Lleida, E1 d'Espui, SAU3 de Balaguer, PP6 de les Borges Blanques, SAU5 de Guissona, i l'aprovació dels plans especials d'equipaments de lleure a Tàrrrega i del domini esquiable de Filià, a la Torre de Capdella, són les ordenacions més significatives del territori de Ponent.

Al Camp de Tarragona i les Terres de l'Ebre, cal remarcar l'aprovació definitiva del Pla general de Santa Oliva, les normes subsidiàries de planejament d'Almóster, Figuerola del Camp, Salomó i Solivella i l'aprovació definitiva de la revisió de les normes subsidiàries de Sarral i Garcia.

Entre les figures de planejament derivat aprovades, destaca el Pla especial de la Gran Via i la intersecció de la ronda al nus viari de Bellvitge, a l'Hospitalet, l'ordenació de l'entorn de l'antiga fàbrica Pujol i Bausis a Esplugues de Llobregat; els plans especials d'ordenació de volums i usos de les Guixeres, de millora del sector de Llevant, de l'entorn del turó del Carlitg i del pavelló Olímpic i d'ordenació de la façana marítima de Badalona. També s'ha aprovat el planejament necessari dels terrenys del Prat de Llobregat, Sant Boi de Llobregat, Viladecans i Gavà a l'entorn de l'aeroport, per adaptar-ne l'ordenació al Pla director de l'aeroport de Barcelona, el qual delimita una zona de servei de 1.533 ha.

La Subcomissió d'Urbanisme de Barcelona, que actua coordinadament amb el municipi, ha concretat i millorat les infraestructures de caràcter general, la renovació urbana de la ciutat i els nous models d'equipaments. Cal remarcar els expedients de modificació puntual del Pla general metropolità en la reordenació-afectació del primer cinturó entre Sant Quintí i Rec Comtal, la protecció del patrimoni arquitectònic, la definició de nous emplaçaments d'habitatges per a joves i la renovació dels terrenys ocupats per les presons.

ii) L'actuació urbanística

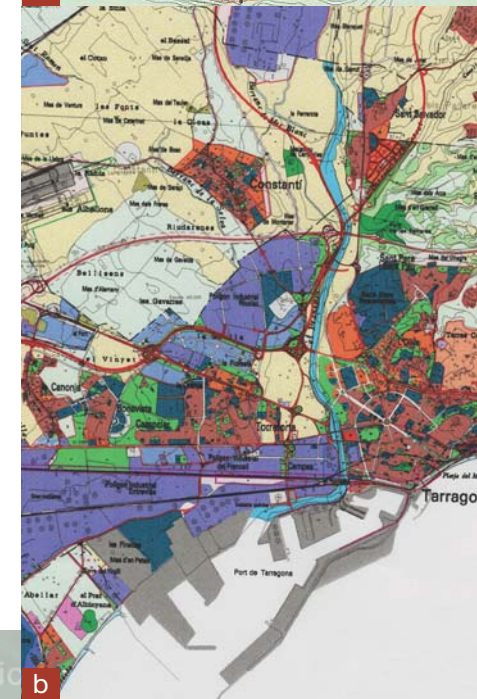
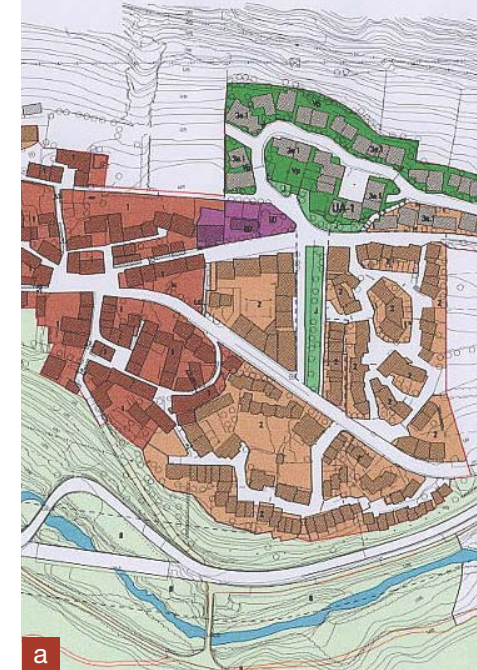
La promoció i el foment de les actuacions urbanístiques i la tutela de l'ús del territori s'ha centrat en la redacció de diversos documents de declaració, planejament i gestió de sectors d'urbanització prioritària, en actuacions de renovació urbana i també en l'assessorament a les corporacions municipals, consells comarcals i particulars i en l'obertura i la resolució d'expedients disciplinaris per al control de la legalitat urbanística.

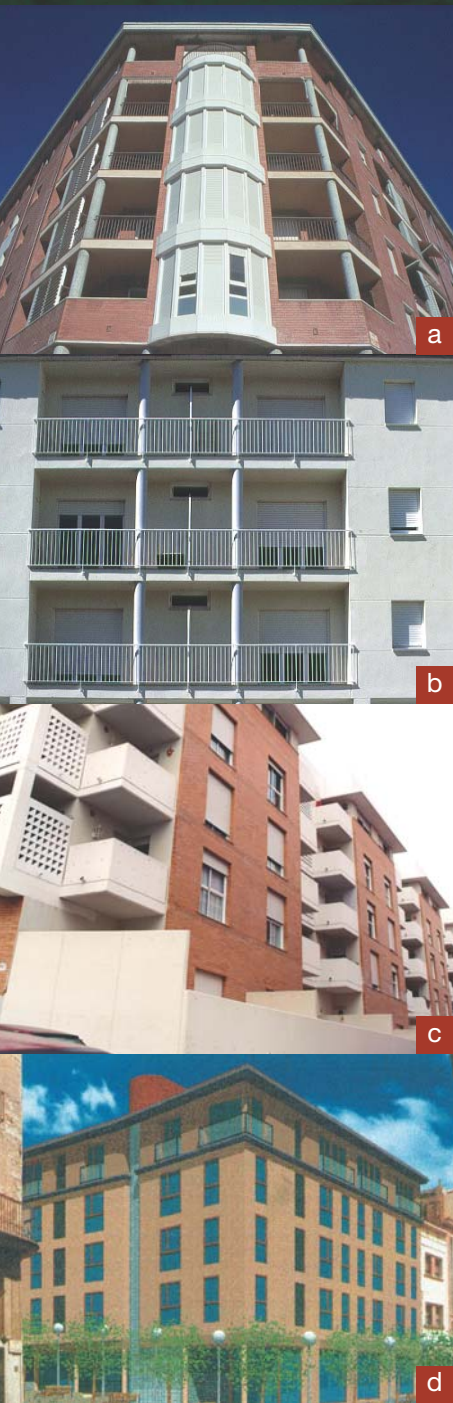
Quant al desenvolupament dels sectors d'urbanització prioritària, s'han redactat els projectes de reparcel·lació i taxació conjunta dels sectors de "La Girada-2" a Vilafranca del Penedès i de "La Closa de l'Àngel" a Puigcerdà i estan en redacció els dels sectors "Roca Tallada" a Alcanar. S'han finalitzat les obres d'urbanització del sector "Barranc del Juncar" a Tremp, i s'ha fet el seguiment i la gestió fins a la formulació dels expedients de liquidació definitiva del sector "Piverd" de Palafrugell i del sector "La Girada-1" de Vilafranca del Penedès.

Altres actuacions rellevants han estat els treballs de planejament relatius a la modificació del Pla general d'ordenació urbana de Sant Feliu de Guíxols en l'àmbit de la "Ronda Ponent", la modificació del Pla general metropolità en l'àmbit del sector "Mas Lluhi" en els municipis de Sant Feliu de Llobregat i Sant Just Desvern, i els treballs, actualment en tràmit, de modificació del Pla general metropolità del sector "Mas Duran" en els municipis de Montcada i Reixac i Ripollet.

S'ha col·laborat amb l'Ajuntament d'Alcover en el desenvolupament de sòl industrial mitjançant els plans parcials dels sectors SAU-3 i SAU-6, i amb els ajuntaments de Sant Fruitós de Bages, Alcanar, Santa Coloma de Cervelló, Sant Boi de Llobregat, Sort, Balaguer, Montcada i Reixac i Ripollet, entre d'altres, en l'assessorament i la redacció de diversos documents de gestió urbanística i planejament.

Quant a les renovacions urbanes, s'han adquirit i enderrocat, quan era el cas, en col·laboració amb l'Institut Català del Sòl, diversos immobles al nucli antic d'Olot, per donar continuïtat a l'actuació de "Vila Vella" generadora d'una nova façana al riu Fluvià a més d'un important espai públic. També s'han obtingut immobles en el carrer de Santa Magdalena, a Sant Joan les Fonts, per a rehabilitar el nucli antic, i a Balaguer, per desenvolupar la renovació urbana de la unitat d'actuació "La Reguereta". S'ha continuat l'actuació en el nucli antic de Sort i altres renovacions urbanes en curs, com la unitat d'actuació núm. 3 de Castellfollit de la Roca, que ja disposa de la plaça-mirador urbanitzada, o l'adquisició i la cessió dels terrenys per a l'obertura i perllongació del carrer Vicenç Aubà, a Ulldecona, entre d'altres.





4.2 Habitatge i sòl residencial

El Govern de la Generalitat va presentar l'any 2000 el programa d'actuació en sòl i habitatge amb el qual es pretén donar resposta a les necessitats d'habitatge de la societat catalana del segle XXI. El pla preveu urbanitzar 5.300 hectàrees de sòl i construir 191.000 habitatges nous en el període 2000-2003. D'aquest volum global, 42.000 habitatges, això és el 22%, es construiran sota algun règim de protecció pública. Durant aquest període, l'Institut Català del Sòl promourà directament la construcció de més de 10.600 habitatges, dels quals 1.850 es destinaran a joves en règim de lloguer.

ij) La política d'habitatge

Durant l'any 2001 s'ha facilitat l'accés, mitjançant la concessió d'ajuts a la promoció d'habitatge nou i a l'accés a l'habitatge de segona mà, a un total de 7.758 famílies. Amb els diferents programes de rehabilitació s'han donat ajuts a 50.237 habitatges.

En el camp de la promoció protegida s'han iniciat un total de 6.395 habitatges: 2.113 són de protecció oficial en règim general, 476 en règim especial, 2.370 són protegits per la comunitat autònoma i 658 construïts directament per l'INCASOL en règim de promoció pública, a més dels 778 habitatges iniciats per ser cedits en règim de lloguer.

Quant a l'adquisició d'habitatges, s'ha donat ajut a 1.363 habitatges de segona mà; a més s'han efectuat 4.514 contractes de compravenda per a habitatges protegits qualificats anteriorment. D'aquests 5.877 habitatges, el 59% han estat adquirits per joves menors de 30 anys, els quals tenen un ajut més reforçat.

La rehabilitació d'habitatges ha mantingut el seu nivell d'activitat amb 30.987 habitatges rehabilitats en el marc de la rehabilitació general, 2.662 actuacions de rehabilitació de patologies i 16.588 habitatges en edificis en situació de risc.

D'altra banda, al final de l'any el Govern central ha aprovat el nou Pla de l'habitatge per al període 2002-2005. Aquest Pla preveu 400.000 actuacions, entre habitatge protegit, rehabilitació, lloguer i sòl pel conjunt de l'Estat. El nou Pla constitueix el marc per a l'establiment d'un pla català de l'habitatge que està en negociació.

ii) La construcció directa d'habitatges

L'any 2001, l'Institut Català del Sòl ha destinat 72 MEUR a la promoció directa d'habitatges, un 15% més que l'any anterior. D'aquesta inversió, 43 MEUR s'han destinat a la remodelació de barris, 25 MEUR a la construcció d'habitatges de protecció oficial i altres edificacions, i 4 MEUR a la construcció d'habitatges de lloguer per a joves.

Remodelació de barris

L'any 2001, s'ha finalitzat la construcció de 9 promocions amb un total de 830 habitatges. A Badalona s'han construït 184 habitatges, 455 a diferents barris de Barcelona, 136 a Sabadell, 20 a Súria i 35 habitatges de la segona fase del barri de Torreforta a Tarragona.

Així mateix, ha continuat la construcció de 1.240 habitatges d'entre els quals cal destacar els 751 que es construeixen als barris del Turó de la Peira, sud-oest Besòs, carrer Viladrosa i Polvorí de Barcelona, els 71 al barri de Sant Cosme del Prat de Llobregat i els 51 al barri de Torreforta de Tarragona.

A més, també s'ha acabat la construcció del complex esportiu Julio Méndez de Sant Cosme al Prat de Llobregat.

L'any 2001, s'han adjudicat obres per un import de 61,4 MEUR per a la construcció de 20 noves promocions amb un total de 914 habitatges.

Habitatges de protecció oficial

Durant l'any 2001 s'ha finalitzat la construcció de 9 promocions amb un total de 286 habitatges i ha continuat l'execució d'un total de 638 habitatges. Entre aquests cal destacar els 153 habitatges de l'Hospitalet de Llobregat, els 76 habitatges de Cornellà de Llobregat, els 53 habitatges de Lleida i els 40 habitatges de Vilafranca del Penedès.

Aquest any, s'ha adjudicat la construcció de 13 noves promocions amb un total de 275 habitatges i un pressupost de 17,8 MEUR.

Habitatges de lloguer per a joves

El mes de novembre de 2001 s'han lliurat les claus de la primera promoció d'habitatges de lloguer per a joves. Aquesta promoció consta de 8 habitatges situats a can Bertran en el municipi d'Alella i ha tingut un cost de 280.000 EUR.

Estan en execució 13 promocions més amb un total de 337 habitatges. Aquests es troben en els municipis de Barcelona, Castellar del Vallès, Cornellà de Llobregat, Gavà, Manresa, el Prat de Llobregat, Reus, Sant Andreu de la Barca, Sant Julià de Vilatorrada, Sant Just Desvern, Salt i Vic.

A més, s'han adjudicat 13 noves promocions amb un total de 348 nous habitatges per un import de 15,6 MEUR.

iii) La gestió de l'habitatge social

L'empresa pública ADIGSA realitza una important tasca de rehabilitació i manteniment del parc públic d'habitatges, escriptura i lliura les noves promocions d'habitatges, durant els primers mesos dona servei als veïns del nou habitatge, realitza les tasques de suport als barris en remodelació i dona suport i



a



b



c



d



a



b



c

assessorament a les comunitats de propietaris, a més d'efectuar altres tasques en l'administració del patrimoni que gestiona, com la regularització jurídica i econòmica dels titulars dels habitatges.

Des del 1985, ADIGSA ha arribat a la xifra de 80.000 habitatges administrats, distribuïts en 513 grups, 201 corresponents als 60.000 habitatges dels barris traspassats per l'Administració central i 312 a les noves promocions fetes per l'Institut Català del Sòl.

Durant el període 1985-2001 s'han invertit prop de 80.000 MPTA en obres de rehabilitació i reparació d'habitatge públic i urbanitzacions, en manteniment corrector i en manteniments preventius per optimitzar la vida útil dels edificis i conservar en bones condicions la inversió feta per la Generalitat, mitjançant les comunitats.

L'any 1997 es va signar el Pla director d'obres amb l'objectiu de programar i prioritzar les obres pendents de fer a més de 100 barris. Aquest Pla preveu una inversió de 44.701 MPTA, dels quals prop de 7.000 són de repercussió, a càrrec de les comunitats de veïns. Després de cinc anys de funcionament del Pla director d'obres, el balanç és del tot positiu en la mesura que fins al final del 2001 s'han licitat projectes per un import de 22.591 MPTA, la qual cosa representa un 60% del PDO previst a càrrec d'ADIGSA. L'aïllament i arranjament de façanes és la tipologia majoritària dels projectes licitats l'any 2001, seguida de les urbanitzacions, el reforç estructural i les cobertes.

D'altra banda, es duen a terme actuacions de manteniment corrector i reparació de petits defectes als immobles en els quals resten inversions del PDO per fer. Aquest tipus d'actuacions han suposat una inversió l'any 2001 de 763.285 euros (127 MPTA).

Durant l'any 2001 s'han lliurat 1.160 habitatges nous corresponents a 21 promocions realitzades pel Departament. ADIGSA ha signat els contractes de lloguer o compra, segons el règim de cada promoció, i ha lliurat les claus a les famílies, juntament amb la documentació de l'habitatge i les normes que cal seguir durant el període de postvenda.

ADIGSA inclou, en molts dels contractes del Pla director, clàusules socials en l'execució de les obres que han fet possible que, en el darrer exercici, 216 persones de col·lectius amb dificultats poguessin treballar després d'haver passat uns períodes previs de formació i selecció. La majoria d'aquestes persones han treballat en contractes de 3 a 6 mesos i un 40% han estat persones dels mateixos barris en què s'han dut a terme les obres.



Evolució dels habitatges iniciats i acabats a Catalunya

Anys	Habitatges iniciats (1)		Habitatges acabats (2)	
	Nombre habitatges	Variació anual %	Nombre habitatges	Variació anual %
1996	46.847	8,5	40.233	10,1
1997	58.301	24,4	40.490	0,6
1998	71.776	23,1	47.449	17,2
1999	78.268	9,0	49.875	5,1
2000	74.625	-4,7	54.224	8,7
2001	64.891	-13,0	56.515	4,2

Font: DGAH

(1) Visats col·legis aparelladors.

(2) Certificats finals d'obra dels col·legis d'aparelladors.

Pla de l'habitatge 1998-2001

Ajuts aprovats (nombre d'habitatges)

Tipus ajut					Total
	1998*	1999	2000	2001	1998-2001
Promoció d'habitatges (qualificacions provisionals)					
Protecció oficial (règim general)	2.213	3.563	1.824	2.113	9.713
Protecció oficial (règim especial)	545	614	196	476	1.831
Protegits per la Comunitat Autònoma	455	3.607	2.459	2.370	8.891
Lloguer	120	461	457	778	1.816
Promoció pública (iniciats)	312	837	547	658	2.354
Total habitatges protegits iniciats	3.645	9.082	5.483	6.395	24.605
Ajuts a l'adquisició					
Habitatge protegit	4.813	6.630	5.203	4.506	21.152
Segona mà	4.847	2.511	1.400	1.363	10.121
Total habitatges adquirits	9.660	9.141	6.603	5.869	31.273
dels quals a joves (< 30 anys)	6.013	5.361	4.020	3.463	18.857
Rehabilitació d'habitatges					
General	8.439	20.114	20.180	30.987	79.720
Patologies	8.876	15.284	7.521	2.662	34.343
Situació de risc	640	10.583	24.271	16.588	52.082
Total habitatges rehabilitats	17.955	45.981	51.972	50.237	166.145

Font: DGAH

* Inclou ajuts del pla anterior.



a



b



c



iv) Sòl residencial

Durant l'any 2001 s'han invertit 24,69 MEUR per al desenvolupament de nou sòl residencial. Aquesta inversió ha permès l'adquisició de 66,3 hectàrees a 27 municipis de Catalunya i l'execució d'un total de 74 obres d'urbanització, millores i enjardinaments.

D'entre les obres iniciades cal remarcar la urbanització dels sectors Can Gurgui a Canovelles amb 126 habitatges i la Parada a Manresa amb 1.500 habitatges.

Durant l'any 2001 s'han posat a la venda 7 actuacions residencials que signifiquen una superfície en venda de prop de 12 hectàrees on construir un total de prop de 1.020 habitatges. Concretament, les actuacions posades a la venda han estat la segona fase del pla de la Bruguera a Castellar del Vallès, Can Serra a Cornellà de Llobregat, la Guà a Les, el Mas Iglesias a Reus, el Suro de la Creu a Santa Cristina d'Aro, el Pla de les Fonts a Terrassa i el Barranc del Juncar a Tremp.

Enguany s'han venut un total de 16,7 hectàrees de superfície destinada a sòl residencial distribuïda en 27 sectors de diferents municipis de Catalunya. L'import total de les vendes ha estat de 23,9 MEUR. Les principals vendes s'han produït al parc de Calella a Calella, l'antic camí de Castellnou a Cervera, Pla de la Bruguera a Castellar del Vallès, la Torre a la Granada, les Comes a Igualada, el Pi Verd a Palafrugell, Can Llong a Sabadell, la Maçana a Salt, el Suro de la Creu a Santa Cristina d'Aro, el Pla de les Fonts a Terrassa, el Parc de Remolins a Tortosa i Sant Llätzer a Vic.



4.3 Nuclis antics i la rehabilitació del patrimoni

El mes de maig el Departament de Política Territorial i Obres Públiques i el Departament de Cultura han establert el programa conjunt d'actuacions per al trienni 2002-2004 amb la finalitat d'instrumentar l'aplicació de l'1 per cent cultural derivat de les obres que promou el Govern de la Generalitat.

Aquest programa suposa una inversió de 33,6 MEUR, 12,8 dels quals són finançats directament per la Generalitat i els 20,8 restants per les altres administracions implicades en cadascuna de les actuacions. En total es realitzaran 139 actuacions de conservació, intervenció en centres històrics i restauració del patrimoni arquitectònic català. L'Institut Català del Sòl executarà les obres i durà a terme la gestió econòmica, administrativa i patrimonial per encàrrec dels departaments que han firmat el protocol.

Durant l'any 2001, s'han finalitzat 55 obres d'entre les quals cal destacar la remodelació de la plaça de la Constitució a les Borges Blanques, la remodelació de l'antiga fàbrica Pagans a Celrà, la millora de l'entorn de l'antiga presó de Gandesa, la rehabilitació de la plaça de la Vila a Maçanet de Cabrenys, la restauració de dues esglésies a Sant Pere Sallavinera, la remodelació de cinc places a Sant Jordi Desvalls i l'ordenació de l'entorn del monestir de Santa Maria de Vilabertran.

L'any 2001, l'Institut Català del Sòl ha adjudicat 22 obres de restauració i remodelació d'entre les quals destaquem:

Principals actuacions de rehabilitació del patrimoni

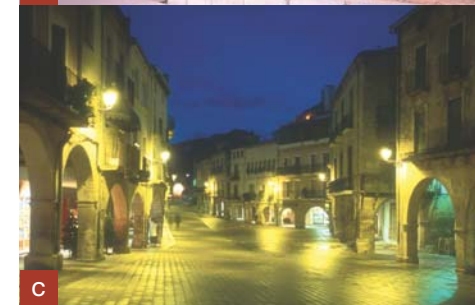
Centre cultural	Alcover	210.800 EUR
Església de Santa Maria	Castell de Mur	181.600 EUR
Església de Sant Pere	Corbera d'Ebre	185.900 EUR
El castell	Gelida	224.300 EUR
Església de Sant Llorenç	Lleida	143.300 EUR
Museu comarcal	Olot	189.800 EUR
Castell d'Os	Os de Balaguer	127.900 EUR
Can Caralt	St. Andreu de Llavaneres	604.900 EUR
Castell	Sta. Coloma de Farners	217.600 EUR



a



b



c



d



4.4 Sòl industrial i de serveis

S'ha presentat el nou Pla de xoc del sòl industrial

El nou Pla de xoc del sòl industrial 2001-2004 té per objecte destinar 6.000 hectàrees de sòl a activitats econòmiques i industrials, la qual cosa permetrà construir més de 36 milions de m² de sostre edificable. El desenvolupament del Pla significa una inversió superior als 1.502,5 MEUR.

Les actuacions es programen en set demarcacions agrupades per conjunts de comarques:

Demarcació	Hectàrees de sòl	Sostre edificable (m ²)
Comarques del Pirineu	96	576.000
Comarques gironines	1.110	6.660.600
Comarques centrals	1.072	6.432.000
Comarques de Ponent	648	3.888.000
Àmbit metropolità	1.854	11.124.000
Camp de Tarragona	784	4.704.000
Terres de l'Ebre	492	2.952.000
Total	6.056	36.336.600

Principals actuacions de sòl industrial i de serveis

Durant l'any 2001 s'han destinat 45,74 MEUR al desenvolupament de nou sòl industrial. Aquests milions han permès l'adquisició de 320 hectàrees a 32 municipis de Catalunya i l'execució d'un total de 44 obres d'urbanització, millores i enjardinament.

D'entre les obres en execució cal remarcar la urbanització dels sectors l'estació de mercaderies a l'Aldea, el Fontando a Bellpuig, el Pla de Politger a Sant

Jaume de Llerca i el Palau de Reig a Valls, i les ampliacions dels sectors del Pla del Camí a Castellgalí, la Sort dels Capellans a Falset, el Camí dels Frares a Lleida, el Verdaguer a Manlleu i Valldepins a Uldecona.

Durant l'any 2001 s'han posat a la venda 10 actuacions industrials que signifiquen una superfície urbanitzada total de poc més de 81 hectàrees. Concretament, les actuacions posades a la venda han estat Sant Ermengol II a Abrera, l'estació de mercaderies a l'Aldea, les Borges a les Borges del Camp, el Pla del Camí a Castellgalí, Sant Jordi a Camarasa, sector industrial de la Selva a Sant Feliu de Buixalleu, el Pla de Politger a Sant Jaume de Llerca, el Pont a Sant Vicenç de Montalt, Can Vinyalets a Santa Perpètua i la Sinya i les Vaques a Vilanova i la Geltrú.

Al llarg de l'any 2001, s'han venut un total de 120,3 hectàrees distribuïdes en 42 sectors. L'import total de les vendes ha estat de 67,4 MEUR. Les principals vendes s'han produït a Sant Ermengol II a Abrera, el Pla del Camí a Castellgalí, el sector del recinte firal a Figueres, el Camí dels Frares a Lleida, Can Sant Joan a Rubí/Sant Cugat del Vallès, Can Vinyalets a Santa Perpètua de Mogoda, el pla de Politger a Sant Jaume de Llerca, l'Albornar a Santa Oliva i el parc d'activitats agroalimentàries del Pla d'Urgell a Vila-sana.

Principals actuacions de l'any 2001

DEPARTAMENT

5

5. Departament

i) L'estructura organitzativa

La reestructuració del Departament de Política Territorial i Obres Públiques

El Govern català ha aprovat la reestructuració del Departament de Política Territorial i Obres Públiques. El Departament s'estructurarà en una secretaria general i tres secretaries sectorials que actuaran de forma transversal i coordinadament amb les direccions generals existents.

- Es crea la Secretaria per a la Mobilitat, encarregada de coordinar la política d'infraestructures relacionada amb la mobilitat (transports, ports, aeroports, carreteres, centres logístics integrals...) i la seva coordinació amb les polítiques d'ordenació territorial.

- Es crea la Secretaria per a la Planificació Territorial, que formula i impulsa els plans territorials parcials i sectorials de política territorial, i alhora els plans directors de coordinació, la planificació i la coordinació de les polítiques d'ordenació territorial i urbanisme i de la política de muntanya i d'ordenació del litoral.

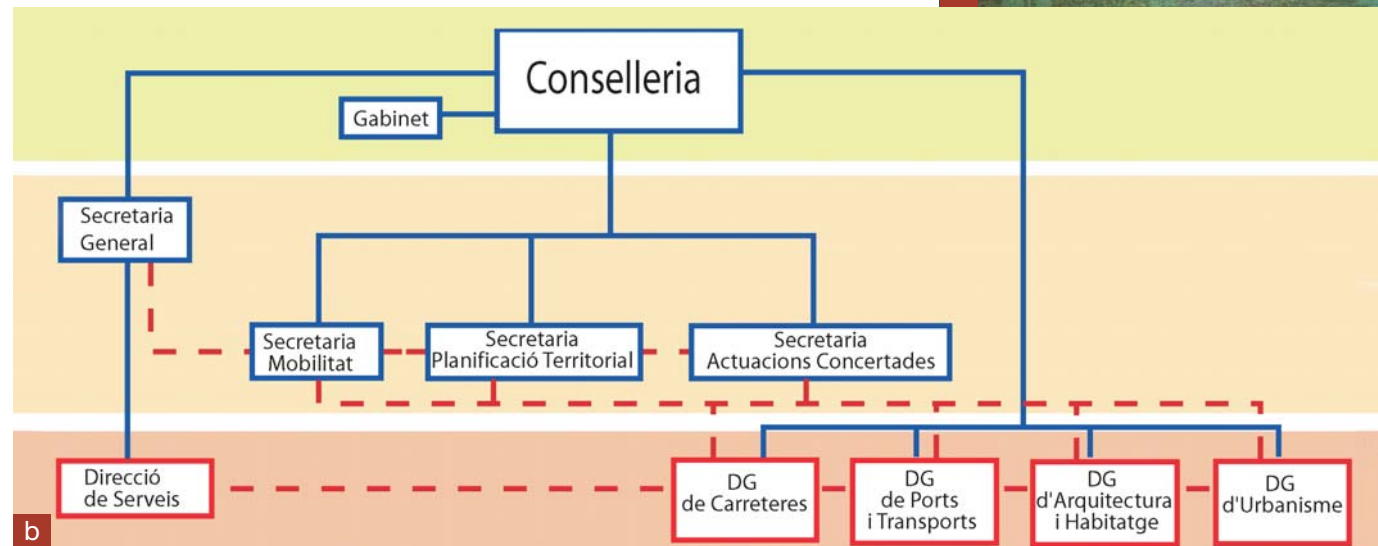
- Es crea la Secretaria per a les Actuacions Concertades, que desenvolupa les tasques de direcció, coordinació i execució de la política de concertació territorial i la promoció i el foment de la intervenció dels agents socioeconòmics en els plans i els programes inclosos en el seu àmbit d'actuació.

L'Escola de sobreestants

S'ha impulsat que el curs 2001-2002 el Departament d'Ensenyament hagi començat a impartir el cicle superior sobre realització i plans d'obres a l'IES la Garrotxa d'Olot.



a



b



a

ii) La modernització del Departament

Internet

Des del maig, funciona una nova web Infotransports que conté la informació sobre les gestions administratives relatives a l'exercici de l'activitat de transportista de viatgers i de mercaderies en tots els àmbits. Inclou les webs de consellers de seguretat per al transport de mercaderies perilloses o de capacitació professional per a transportistes.

Els departaments de la Presidència, d'Interior i de Política Territorial i Obres Públiques, juntament amb el Servei Català de Trànsit, la Corporació Catalana de Ràdio i Televisió, l'Institut Cartogràfic de Catalunya i l'Autoritat del Transport Metropolità han creat el portal www.mobilitat.org. Aquesta nova web, pionera a Europa quant a la integració de continguts, ofereix informació constantment actualitzada sobre incidències en el transport, imatges de càmera web, mapes de trànsit, mapes de carreteres i una secció d'actualitat que inclou informacions sobre les noves línies de transport nocturn, la integració tarifària i el Pla director d'infraestructures 2001-2010. Aquesta actuació s'alinea amb el projecte corporatiu de l'Administració Oberta de Catalunya (AOC).

La millora de l'atenció al ciutadà

Totes les unitats del Departament que atenen al públic, serveis territorials i punt d'informació de Josep

Tarradellas, disposen de datàfons per al cobrament dels ingressos departamentals mitjançant targetes de dèbit i crèdit. Aquest nou sistema de pagament ofereix una doble millora, d'una banda, per al ciutadà que pot fer el pagament en el mateix moment en què està realitzant la gestió en una dependència departamental i, de l'altra, per a la gestió interna, ja que l'actualització de les dades del pagament a les aplicacions informàtiques de gestió és immediata.

Introducció de tècniques de qualitat

El Departament ha fet una aposta clara per difondre una cultura basada en la responsabilitat, el compromís, l'orientació als ciutadans i els resultats. Per això, i en l'àmbit d'introducció d'eines per a la gestió de la qualitat, s'ha començat la implantació de cartes de serveis a fi de donar a conèixer als seus clients quins serveis presta i què poden esperar i exigir de la seva prestació. Amb la voluntat d'estendre-les progressivament a tots els serveis, al maig s'ha publicat la Carta de serveis del punt d'informació de Josep Tarradellas i al setembre la del Servei de Recursos Humans. Així mateix s'han fet enquestes als usuaris dels punts d'atenció al ciutadà, tant de Josep Tarradellas com de la Delegació Territorial de Barcelona, per conèixer el grau de satisfacció en l'atenció presencial i telefònica. D'acord amb els resultats obtinguts, que han estat força positius, s'estan aplicant algunes mesures correctores per tal d'incorporar les propostes dels ciutadans.



b



c



d

a. Nou sistema de cobrament dels ingressos departamentals. b. Nou web Infotransports. c. Nou web de la mobilitat.

d. Pàgina de rutes per carretera a Catalunya, del nou portal de la mobilitat.

DEPARTAMENT

5

Projecte AOC

S'ha treballat en el projecte interdepartamental de l'Administració Oberta de Catalunya a fi d'implantar un portal únic dels serveis de les diferents administracions públiques al ciutadà. El Departament participa a tres serveis clau (Accés a l'habitatge –amb les cèdules d'habitabilitat i els ajuts a l'adquisició, promoció i rehabilitació d'habitatges–, Suport a l'empresa –autoritzacions administratives de transports– i Conèixer el país) a fi que es puguin prestar per via telemàtica. Així mateix s'ha elaborat un Pla director departamental per a serveis no inclosos en el projecte corporatiu però que també es poden tramitar per Internet.

iii) Comunicació

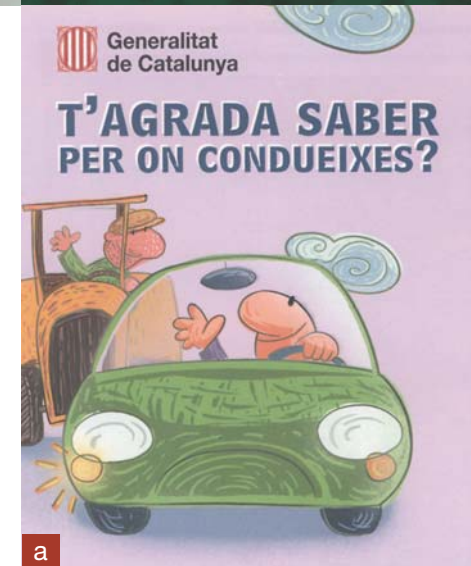
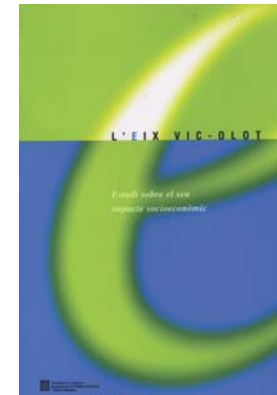
Les principals actuacions comunicatives del Departament han estat les següents:

- La difusió de la nova codificació de les carreteres catalanes, mitjançant l'edició i distribució d'un mapa de Catalunya.
- La participació a Construmat 2001, amb un estand on s'explicaven els principals projectes del Departament vinculats a la futura línia del TGV. Durant el certamen es van repartir de manera gratuïta diverses publicacions del Departament, entre les quals cal destacar una edició especial del *Diccionari visual de la construcció*.

- La participació al Saló Internacional de la Logística, amb un estand compartit amb Cimalsa i Ports de la Generalitat i l'organització de la Nit del Transport.
- La participació al Saló Nàutic de Barcelona.
- S'han dut a terme diverses campanyes informatives i edició de díptics sobre actuacions del Departament: millores viàries, rehabilitació de nuclis antics, polígons industrials i residencials, noves estacions de metro, nous serveis nocturns de transport de viatgers, etc.

Pel que fa a les publicacions, cal destacar, principalment les edicions següents:

- L'eix Vic-Olot. Estudi sobre el seu impacte socioeconòmic.
- Monogràfic de la revista *Espais* dedicat a Barcelona: la metròpoli del 2010, idees, escenaris, projectes i il·lusions.
- Monogràfic de la revista *Espais* sobre Els ports de Catalunya.
- Principals estudis i projectes de recerca en l'àmbit del Departament de Política Territorial i Obres Públiques (1999-2000).
- Estudi de l'habitatge a Catalunya 2000.



a. Mapa de la nova codificació de les carreteres catalanes. b. Estand del Departament a la Fira Construmat 2001.

c. Exposició sobre Els intercanviadors de transports, realitzada a l'edifici d'Av. Josep Tarradellas.



a

iv) Relleu a la conselleria

El mes de novembre passat va ser nomenat com a nou responsable de la conselleria de Política Territorial i Obres Públiques el senyor Felip Puig i Godes. El relleu al capdavant de la conselleria és fruit de la darrera remodelació del Govern de la Generalitat que també va afectar la conselleria de Medi Ambient d'on provenia el conseller Puig.

L'anterior conseller, Pere Macies i Arau, ha estat nomenat nou secretari general adjunt de la Federació de Convergència i Unió.



b



c

