

**E**l Camp de Tarragona té una gran diversitat paisatgística. Una síntesi dels principals trets paisatgístics permet destriar les principals figures que el caracteritzen, que són les que s'han definit com a elements estructuradors del paisatge, i que, com a tals, mereixen una mirada especial. A aquests elements se'ls atribueix una gran quantitat de valors paisatgístics de caràcter estètic, social, natural i històric, i són els que doten d'identitat i simbolisme els paisatges del Camp de Tarragona. Alhora, són els més valorats per la població.

### Fons escènics i fites

El Camp de Tarragona està constituït fonamentalment per la gran plana que s'estén des de l'Alt Camp fins al Baix Camp i que està envoltada per una línia de serralades que la circumden de nord a sud i que formen un semicercle totalment obert per llevant. Aquesta línia de carenes constitueix un dels elements característics del paisatge del Camp de Tarragona que gaudeix sovint d'un reconeixement social. Alhora, té un important valor simbòlic, identitari i estètic per als seus habitants.

Aquests grans fons escènics adquireixen més importància en aquells indrets on es produeix una combinació amb elements del paisatge més proper. Aquest és el cas de la plana del Baix Camp i de la plana de l'Alt Camp, que presenten una harmonia de les grans peces agrícoles, tant de secà com de regadiu, que amb la lluminositat que els ofereix l'obertura a la mar Mediterrània relliguen amb el teló de fons de les serralades. Les combinacions visuals que ofereixen en determinades èpoques de l'any o determinades condicions meteorològiques són molt valorades.

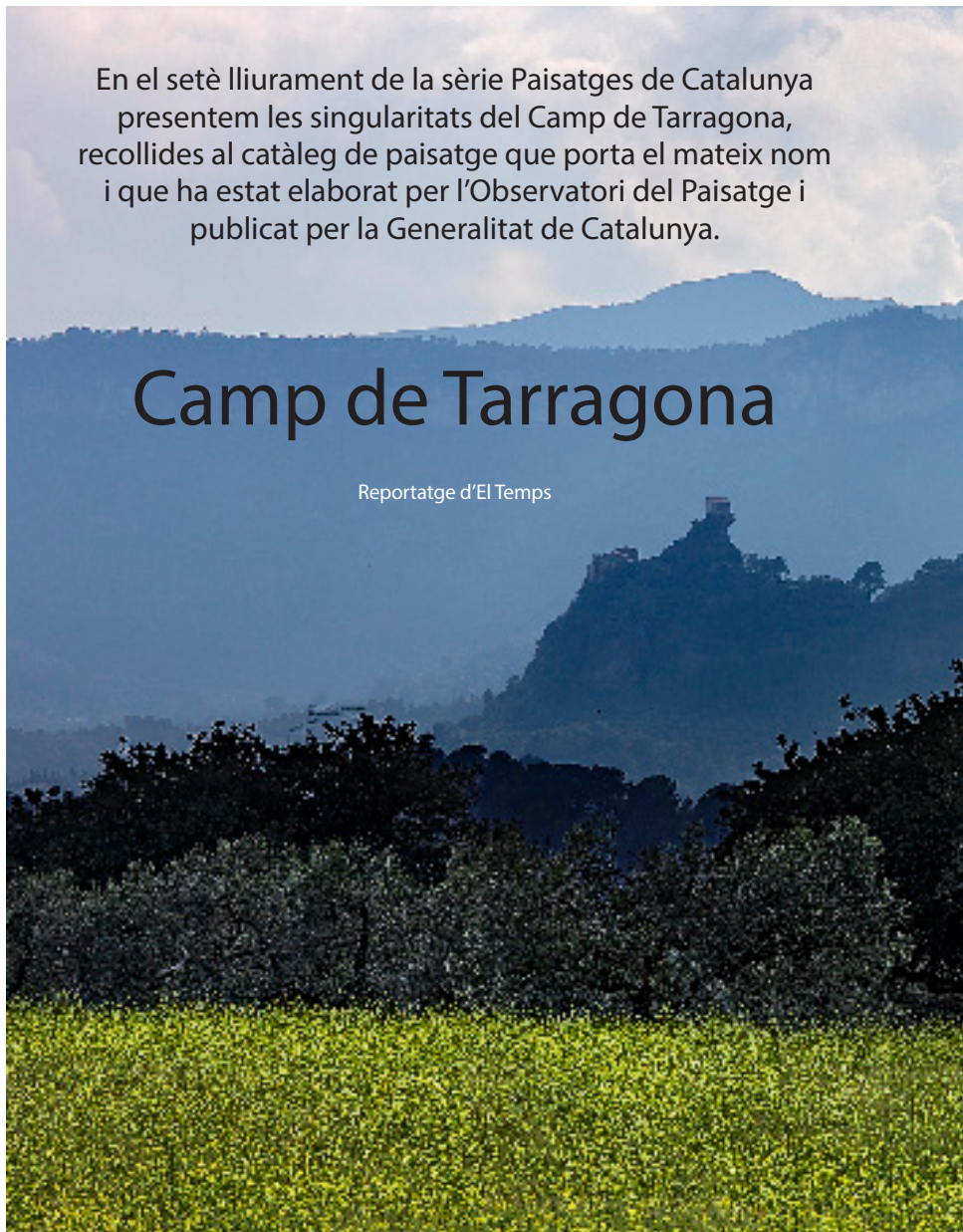
### Costers de vinya

Els costers de vinya són un dels paisatges que caracteritzen el Priorat històric i se circumscriuen al territori de materials paleozoics, com les pissarres i gresos, que s'estenen entre el peu de la serra de Montsant, el baix Priorat i la Serralada Prelitoral. Aquests materials han estat sotmesos a l'acció dels agents erosius i s'han descompost en petites làmines o llosetes anomenades, genèricament, llicorella. Han donat lloc a formes de relleu de perfil convex conegudes popularment com "lloms d'elefant".

En el setè lliurament de la sèrie Paisatges de Catalunya presentem les singularitats del Camp de Tarragona, recollides al catàleg de paisatge que porta el mateix nom i que ha estat elaborat per l'Observatori del Paisatge i publicat per la Generalitat de Catalunya.

# Camp de Tarragona

Reportatge d'El Temps



A aquests factors s'hi ha de sumar una complexa xarxa de rius i torrents de cabal humil que s'ha encaixat fortament en el rocam i ha individualitzat un conjunt de serres i turons de modesta altitud, amb les carenes i els cims suaument arrodonits, però costeruts. Tot plegat dona lloc a un territori d'aspecte bonyegut.

El paisatge dels costers de vinya ha estat constituït històricament per un mosaic agroforestal de vinyes i bosc mediterrani d'alzines i pins, assentat sobre un relleu trencat, laberíntic. Les vinyes han estat plantades directament al coster sense cap anivellament previ dels ter-

renys amb marges de pedra seca o talussos, cosa que pràcticament no alterava la naturalesa geomorfològica de la llicorella.

Un dels aspectes destacats del paisatge dels costers de vinya, al marge de la seva peculiaritat geomorfològica, són els canvis estacionals que es produeixen en el mosaic paisatgístic: al final de la tardor i a començament de l'hivern el protagonisme és el color bru fosc, fins i tot metàl·lic en temps humit, dels turons de llicorella. Amb les primeres tebiors i humitats primaverals esclata un lleuger tapis verd que cobreix els costers. A l'estiu,



El fons escènic de la serra de Llaberia, amb la fita de l'ermita de la Mare de Déu de la Roca en primer terme.

Malgrat totes aquestes oscil·lacions i transformacions, i el declivi generalitzat del món rural, encara avui en dia existeixen mostres d'aquest tipus de paisatge en alguns indrets del Camp de Tarragona. On està més ben representat és al centre i nord de la conca de Poblet, per bé que la vinya també hi ocupa un paper destacat.

### Avellaner

L'avellaner és el conreu que més caracteritza i singularitza el Camp de Tarragona i al conjunt d'aquest territori és on es produeix el 90% de l'avellana de l'Estat espanyol. A més, els camps d'avellaners del sector central del Camp de Tarragona compresos en el triangle Constantí-Alcover-Reus constitueixen l'àrea contínua més extensa d'aquest conreu a tot Europa.

El paisatge de l'avellaner es caracteritza per l'aspecte arbustiu, amb plantes d'entre 3 i 6 metres d'alçada, que varia al llarg de les diferents estacions de l'any. Com que l'avellaner és de fulla caduca, a l'hivern l'arbre es queda desguarnit, i es distingeix dels altres conreus per les tonalitats brunes i la transparència que aporta al paisatge. A la primavera, els camps d'avellaners es pinten del verd intens de les fulles acabades de brotar. Aquest verd es va tornant més fosc a mesura que avança l'estiu. És en aquests períodes en què la fulla es manté a l'arbre quan els avellaners formen una massa vegetal densa i espessa que, observada a peu pla des del terreny, limita el camp visual al sector més immediat a l'observador. En canvi, la perspectiva que s'obté des d'un punt elevat per sobre l'alçada dels arbres ofereix a la vista un paisatge ufanós, divers, amb tots els matisos del verd i amb una geometria trencada pel canvi d'orientació de les files d'arbres entre les diferents parcel·les. A la tardor, els marrons de les fulles seques abans de caure de l'arbre agafen el protagonisme.

RAFAEL LOPEZ-MONNE

els pàmpols verds de les vinyes contrasten amb el bru de fons de la llicorella, mentre que a la tardor els daurats de les garnatxes o el roig encès de les carinyenes ofereixen matisos ben diferents.

### Trilogia mediterrània

El blat, la vinya i l'olivera han constituït els tres productes agraris bàsics i tradicionals de la Mediterrània. El paisatge de la trilogia mediterrània, doncs, va estar present en el conjunt del Camp de Tarragona des de temps ancestrals fins a la segona meitat del segle XIX. És a partir d'aquest moment, amb la industrialit-

zació i la generalització dels mitjans de transport, que es va produir una integració dels mercats, cada cop més acusada, que va fer que cada territori s'especialitzés en aquell conreu que té més bona sortida al mercat en cada moment. Així, amb l'increment de la demanda de vins i aiguardents provocada per l'afectació de la fil·loxera a les vinyes franceses, molts dels conreus del Camp de Tarragona es convertiren en plantacions de vinya, en detriment, doncs, d'altres conreus com el blat o l'olivera, que sense desaparèixer del tot, van passar a ocupar els terrenys més marginals.

### Garrofer

El garrofer ha tingut en el passat molta importància en la configuració del litoral tarragoní. La importància del garrofer en el paisatge del litoral del Camp de Tarragona s'explicava pel seu paper com a aliment per als animals de tir (mules, matxos, somers, rucs, etc.), que eren la força tractora dels pagesos fins a la segona meitat del segle XX, que és quan apa-



Castell de Tamarit, a prop de la desembocadura del riu Gaià.

RAFAEL LOPEZ-MONNE

reixen els tractors que substitueixen els animals.

És un arbre que presenta unes alçades entre els 6 i els 8 metres i que està molt ben adaptat a la sequera mediterrània. Per aquest motiu s'ha plantat tradicionalment en terres marginals, sobre sòls secs i pedregosos, allà on no era possible cap altre tipus de cultiu.

L'organització del paisatge del garrofer actualment es presenta amb plantacions en fileres ben ordenades, amb arbres ben desenvolupats amb capçades amples i espesses, i un color verd intens del fullatge que contrasta amb els colors rogencs, grisencs o groguencs dels sòls que els sustenten. Configura, doncs, un paisatge d'alt valor estètic pel contrast dels colors, l'ordre harmònic que generen les línies paral·leles d'arbres i l'edat centenària dels garrofers més vells.

### Planes cerealístiques

Les grans planes cerealístiques característiques de la Catalunya Central tenen una representació al sector nord de l'àmbit del Camp de Tarragona, concretament a la Baixa Segarra. Es tracta d'un paisatge que no és propi del conjunt del Camp, de manera que els plans cerealístics de la Baixa Segarra esdevenen una singularitat.

En aquesta zona, tot i tenir un clima cru en relació amb els territoris del voltant, la combinació del clima amb sòls generalment argilosos (tot i que amb abundant pedregam en alguns altiplans) ha permès una agricultura cerealícola

important, amb uns dels millors rendiments de cereal de secà de tot el país.

La configuració del relleu en conques i altiplans ha permès un paisatge on predominen les grans àrees obertes, amb àmplies visuals presidides pels conreus de cereals. No és, però, un paisatge monòton: l'àrea agrícola està delicadament fragmentada per franges estretes de vegetació que ressegueixen la xarxa de torrents. Des d'un punt de vista del valor simbòlic, aquest paisatge transmet un sentiment de ruralisme i tranquil·litat.

### Paisatges espirituals

El Camp de Tarragona disposa d'un patrimoni ric i divers associat a les construccions religioses, que atorguen al conjunt del territori uns valors espirituals que molt sovint van més enllà de l'edifici o construcció mateixos. Així doncs, la presència dels monestirs cistercencs com el de Santa Maria de Poblet i el de Santes Creus, dins l'anomenada Ruta del Cister, acaba dotant al territori en què estan ubicats un valor religiós i espiritual al conjunt.

Un seguit d'ermites amb una forta devoció popular, com les de la Mare de Déu de Puigcerver, de la Mare de Déu de la Roca, de Sant Ramon del Pla de Santa Maria o l'església de Sant Jaume de Montagut, entre altres, també contribueixen a definir uns paisatges espirituals que generalment transmeten tranquil·litat. En aquest sentit, un cas especial el representen el conjunt d'ermites encastades als barrancs interiors de la serra de

Montsant, que ja foren lloc de pelegrinatge i estança dels monjos de la Cartoixa d'Escaladei, i que avui dia també reben excursionistes a la recerca de valors com el silenci i l'espiritualitat. Aquest conjunt d'ermites juntament amb el relleu de formes suaus que generen els conglomerats atorguen a aquest paisatge una elevada càrrega espiritual relacionada amb el fet que durant segles ha estat, i continua sent, un espai d'aïllament, de meditació i de vida eremítica.

### Castells del Gaià

Entre els segles *x* i *xii* la frontera meridional del Comtat de Barcelona es va situar entre els rius Gaià i Francolí. Les necessitats militars i la implantació del feudalisme van omplir aquest territori amb trenta-un castells al llarg d'un territori que s'estén des de la conca de Poblet i la Baixa Segarra fins al Baix Gaià.

Més enllà del seu interès històric, la característica de tot aquest conjunt de castells és que estan construïts en tossals, sortints i punts elevats respecte dels territoris que els envolten. Aquesta característica fa que siguin, encara avui, uns elements molt visibles que representen unes fites paisatgístiques de gran interès. A més, per la seva ubicació, permeten una elevada visibilitat sobre el conjunt del territori.

### Patró d'assentaments

Els patrons d'assentament generalment gaudeixen d'un reconeixement com a valor històric i també estètic. A grans

trets, al Camp de Tarragona es poden distingir quatre grans patrons d'assentaments: nuclis encimbellats, nuclis alineats en vall, nuclis deshabitats i assentament disseminat.

Els nuclis encimbellats són nuclis urbans situats en indrets poc o molt elevats que van ser construïts per la necessitat de defensar-se i controlar grans extensions de territori. Sobretot tenen el seu origen en l'època de la conquesta cristiana del Camp de Tarragona, i preferentment es localitzen al sector de la Baix Segarra, amb nuclis com les Piles, Biure o Guialmons.

Els assentaments alineats en vall són nuclis que generalment van sorgir quan les condicions de seguretat van anar millorant al llarg de la història. La seva localització s'explica per la necessitat d'abastament d'aigua per a usos tant domèstics com agraris o industrials i perquè van esdevenir zones de pas situades a les vores dels rius. L'escassetat de grans rius fa que sigui una tipologia que es concentra sobretot a la vora dels tres rius principals: el Francolí, el Gàia i el Corb.

Els pobles deshabitats, a banda del seu interès històric, també configuren paisatges amb una estètica molt determinada relacionada amb l'encant de la solitud i la melancolia de les restes d'un passat més pròsper. El seu paisatge està format per cases majoritàriament enrunades, campanars sense campana i carrers empedrats, així com per altres petits detalls arquitectònics o funcionals, com els antics cups, forns de pa de llenya o els rellotges de sol.

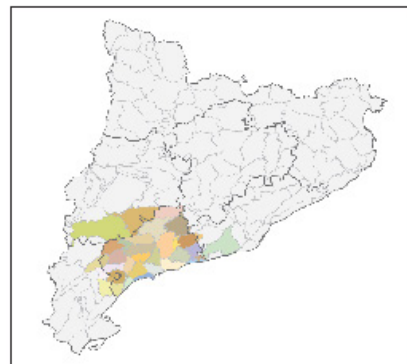
La implantació d'un sistema de vigilància i control durant la conquesta cristiana del Camp de Tarragona va permetre l'aparició d'un sistema d'assentament disseminat, bàsicament a partir de masos i masies. Moltes d'aquestes construccions han perdut el seu ús al llarg de la segona meitat del segle XX, per la qual cosa bona part d'aquest patrimoni es troba en diversos estats de degradació. No obstant això, en alguns indrets del Camp de Tarragona encara és possible observar-hi aquest patró d'assentament.

### El paisatge romà de l'Ager Tarraconensis

El paisatge romà que actualment es pot contemplar al Camp de Tarragona està format principalment pel conjunt arqueològic de la ciutat de Tarraco (actual

## Unitats de paisatge, comarques i municipis del Camp de Tarragona

El catàleg de paisatge Camp de Tarragona identifica i descriu vint-i-nou unitats de paisatge



- Límit comarcal
- Límit municipal
- Unitat de paisatge
- Cap de comarca

Tarragona), declarat Patrimoni de la Humanitat l'any 2000 per la riquesa de les restes monumentals que conté: l'amfiteatre, el circ i les muralles, entre altres restes. Malgrat que la major part dels vestigis visibles són fragmentaris i sovint preservats sota construccions més recents, ofereixen una imatge sorprenent de la grandesa d'aquesta capital provincial romana. La ciutat romana de Tarragona va tenir, a més, una importància excepcional en el desenvolupament de l'urbanisme i de l'estètica de les ciutats romanes, ja que va servir de model a moltes capitals romanes creades arreu de l'Imperi.

Altres elements construïts arreu del Camp de Tarragona, visibles i testimonis d'aquella època, són la vil·la romana de Centelles a Constantí, la vil·la romana

del Moro a Torredembarra, la vil·la romana dels Munts a Altafulla, els aqüeductes del pont del Diable i del pont de les Caixes (el primer al municipi de Tarragona i el segon al de Constantí), la pedrera del Mèdol i la torre dels Escipions, tots dos al municipi de Tarragona. •

La sèrie Paisatges de Catalunya es fa amb la col·laboració de l'Observatori del Paisatge i del Departament de Territori i Sostenibilitat

<http://www.catpaisatge.net/cat/catalogs.php>

