

# SETMANA EUROPEA DE LA MOBILITAT

*Combina  
i mou-te!*

16-22 setembre 2024



Catàleg d'activitats  
per a ajuntaments



#Mobilitat2024  
[territori.gencat.cat/setmana-mobilitat](https://territori.gencat.cat/setmana-mobilitat)



Generalitat  
de Catalunya

sempre  
endavant





# SETMANA EUROPEA DE LA MOBILITAT

## SEM 2024

Del 16 al 22 de setembre se celebra a Catalunya la Setmana Europea de la Mobilitat (SEM) que promou hàbits de mobilitat més sostenibles, segurs i saludables com són els desplaçaments a peu, en bicicleta, en transport públic o amb vehicle elèctric, així com la visualització dels canvis possibles en l'ús de l'espai públic, la millora de la qualitat de l'aire i la reducció de la contaminació.

Amb el lema "combina i mou-te", la Setmana del 2024 ens anima a moure'ns de manera sostenible i practicar la intermodalitat, en benefici de la nostra salut i ell medi ambient. Els objectius principals de la Setmana són els següents:

1. **Estimular un comportament ciutadà responsable** en relació amb l'ús del vehicle i compatible amb el desenvolupament urbà sostenible, en particular amb la protecció de la qualitat de l'aire, la prevenció d'accidents de trànsit, la reducció d'emissió de gasos que provoquen l'efecte hivernacle i el consum racional dels recursos energètics.
2. **Sensibilitzar la ciutadania sobre els impactes ambientals del transport** i informar-la sobre les seves diferents modalitats. Impulsar l'ús dels mitjans de transport sostenibles i, en particular, el transport públic, la bicicleta, la mobilitat a peu i els vehicles elèctrics.
3. **Potenciar un retrobament de la ciutadania amb la ciutat**, la seva gent i el seu patrimoni cultural, en un entorn saludable i relaxat. Reflexionar sobre com afecta la nostra salut l'ús excessiu del transport motoritzat. Per una banda, la contaminació atmosfèrica i la congestió que generen tenen un impacte negatiu sobre els sistemes respiratori i cardiovascular. Per una altra, propicien el sedentarisme i la inactivitat física.

En l'àmbit europeu, l'any passat es van adherir a Setmana més de 40 països participants i al voltant de 3.300 ciutats i pobles dels quals 257 eren catalans. Us convidem a adherir-vos-hi enguany amb el desig que el compromís dels municipis catalans amb aquesta campanya garanteixi que Catalunya continuï essent un referent a escala europea en la promoció de la mobilitat sostenible i segura.

Amb aquest catàleg esperem ajudar-vos a trobar eines per millorar l'ús de l'espai públic, la qualitat de l'aire i reduir la contaminació.

Sobretot, us animem a adherir-vos! Podeu fer-ho, trobar més informació i accedir als recursos gràfics al web de la SEM.

**Comissió institucional de la Setmana Europea de la Mobilitat**

# NOTA INTRODUCTÒRIA

Us presentem el catàleg d'activitats de la Setmana Europea de la Mobilitat 2024.

Aquest document de consulta ha estat elaborat amb cura i dedicació per facilitar la tasca dels ajuntaments en la promoció de la mobilitat sostenible durant aquesta setmana que fa tants anys que des de Catalunya celebrem i de la qual som pioners.

El nostre objectiu principal és animar i inspirar les autoritats locals a implementar accions que fomentin desplaçaments més segurs, saludables i respectuosos amb el medi ambient.

Aquest catàleg ofereix un ventall de directrius i propostes que poden ser adaptades a les necessitats i característiques i específiques de cada municipi. Hem inclòs activitats que van des de caminades saludables fins a tallers sobre mobilitat elèctrica, pensades per animar a la participació ciutadana i fomentar hàbits de mobilitat més sostenibles.

Volem posar a disposició de cada ajuntament les eines necessàries per facilitar la planificació d'activitats, assegurant que cada proposta sigui fàcilment adaptable i executable. Per aquest motiu, cada activitat descrita en aquest catàleg ve acompanyada de recomanacions detallades, materials suggerits i exemples pràctics per facilitar-ne la implementació.

A més, som conscients que cada territori té les seves particularitats. Per això, hem inclòs iniciatives específiques que poden servir com a punt de partida per desenvolupar projectes que s'ajustin millor a la realitat de cada municipi. Animem els ajuntaments a personalitzar aquestes propostes per fer-les més atractives i eficients segons les seves circumstàncies concretes.

El catàleg, a més a més de ser una eina de consulta, vol ser també una font d'inspiració. Esperem que les idees i directrius que trobareu aquí us ajudin a crear un programa d'activitats ric i variat que convidi la ciutadania a moure's de manera més sostenible. El nostre desig és que, amb el vostre esforç i compromís, aconseguim una mobilitat més segura i saludable per a tothom.

# Índex

---

Índex .....	3
<b>Adhesió a la Carta Internacional del Caminar.....</b>	<b>5</b>
Adhesió a la Carta Internacional del Caminar .....	6
<b>Activitats de Caminar.....</b>	<b>8</b>
Caminades saludables .....	9
Caminades culturals .....	11
Caminades verdes.....	13
Caminades escolars .....	15
<b>Activitats de bicicleta.....</b>	<b>17</b>
Pedalades o bicicletades .....	18
Tallers de fotos: “Jo vaig en bici!” .....	20
Tallers d’inspecció tècnica de bicicletes (ITB) .....	22
<b>Infància i seguretat vial.....</b>	<b>24</b>
Tallers de pintura: Etiqueta la teva bici o posa’t la medalla .....	25
Omplim el municipi de bicis.....	27
Equipa la teva bicicleta.....	29
Regalant vida .....	31
Caixa d’eines per a petits i petites ciclistes.....	33
Circuit de bicicletes.....	35
Mou-te bé! Play & Learn .....	37
<b>Activitats de transport públic.....</b>	<b>38</b>
Preguntes sobre les estacions ferroviàries a Catalunya .....	39
Estimació de temps de viatge en tren a l’àrea metropolitana.....	41
Curses de transport interurbanes o urbanes .....	43
Exposició “El transport públic ens dona més” .....	45
Taller sobre l’eficiència energètica del ferrocarril .....	47
Taller “El nostre transport” .....	49
Taller sobre capacitat viària.....	51
Viatjo amb tu .....	53
<b>Mobilitat sostenible i eficient, i noves formes de mobilitat .....</b>	<b>55</b>
Xarxa de Vigilància i Previsió de la Contaminació Atmosfèrica (XVPCA) .....	56
Quin soroll fem? Quin aire respirem?.....	58
Exposició “Respira!” .....	60
Tot el que cal saber del teu vehicle elèctric.....	62
Instal·lació de punts de recàrrega per a vehicles elèctric en aparcaments comunitaris.....	63
Col·lecció d’infografies sobre mobilitat elèctrica .....	64
Infografia del “vehicle elèctric” .....	65
Exposició “El vehicle elèctric” .....	66
Taller “Experimenta la mobilitat elèctrica” .....	67
Taller “Tu tens l’energia: mou-te en bici!” .....	68
<b>Activitats de comunicació i participatives .....</b>	<b>69</b>
Comunicació de la celebració a les comarques de Barcelona.....	70
Emissió de la sèrie documental <i>Mobilitats</i> .....	71
Aventura’t amb la Mobilitat Sostenible.....	73

<b>Dia sense cotxes .....</b>	<b>75</b>
Dia sense cotxes .....	76
<b>Contactes d'activitats i coordinació .....</b>	<b>80</b>
Coordinació territorial.....	81
Dades de contacte d'activitats.....	81
Dades de contacte territorials .....	85
<b>Annexos .....</b>	<b>86</b>
Carta Internacional per Caminar .....	87

Actuacions que proposa la comissió institucional  
de la Setmana Europea de la Mobilitat

# **Adhesió a la Carta Internacional del Caminar**

# Adhesió a la Carta Internacional del Caminar



## **Públic objectiu**

- Municipis.
- Consells comarcals.
- Entitats i empreses.

## **Objectius**

- Promoure l'adhesió institucional i el suport de les administracions locals (municipis, mancomunitats i consells comarcals) a la Carta.
- Contribuir a desenvolupar una cultura del caminar des dels municipis així com comunitats saludables, eficaces i sostenibles d'acord amb els principis i propostes recollides en la Carta.

## **Dades de contacte**

Catalunya Camina  
C. Diputació, 211, entresol  
08011 Barcelona | Tel. (+34) 93 301 37 78  
[catalunyacamina@catalunyacamina.org](mailto:catalunyacamina@catalunyacamina.org)  
[www.catalunyacamina.org](http://www.catalunyacamina.org)

## **Descripció**

Com a municipi, mancomunitat o consell comarcal podeu sumar-vos al moviment per al caminar adherint-vos institucionalment a la Carta Internacional del Caminar.

A través d'aquesta acció de caràcter simbòlic, les institucions locals podeu expressar el vostre compromís per impulsar una cultura a favor de caminar i, en definitiva, promoure que la gent camini com a mitjà de desplaçament saludable, segur i eficaç en el seu municipi. T'expliquem com fer-ho.

### Què és la Carta Internacional del Caminar?

- És una declaració amb principis i estratègies a través de la qual l'ajuntament estableix el compromís de fomentar un municipi sa, eficient, inclusiu, sostenible i segur on la gent pugui caminar.
- Sintèticament, és un instrument que reconeix el dret de les persones a poder caminar d'una manera segura i gaudir d'una qualitat d'espais públics a qualsevol lloc i moment.

### Què heu de fer?

- Aquesta declaració es comunicarà a l'entitat Catalunya Camina, a la qual se li adreçarà una còpia de la Carta firmada per l'alcalde o secretari del consistori, per a la seva comunicació a la Generalitat i al registre oficial "[Carta Internacional del Caminar – Generalitat de Catalunya](#)".
- És molt recomanable que la ratificació sigui un acte públic i participatiu. En aquest sentit, seria bo comptar amb la implicació de representants de la xarxa associativa local pronunciant-se al voltant d'aquesta iniciativa (entitats locals vinculades a la mobilitat, associacions de veïns, entitats de l'àmbit del medi ambient i la salut, etc.). Igualment, també pot ser interessant convidar un representant de Catalunya Camina, de la Federació Internacional de Vianants, o ambdues organitzacions, que poden oferir suport institucional a l'acte.



## Desenvolupament de l'activitat

### Durada

- 1 h
- Nota: el temps de l'activitat dependrà de l'organització, ja que si es fa en el marc d'un ple municipal dependrà de la durada de la sessió. També es pot plantejar en el marc d'una activitat amb un caire més obert amb la participació d'experts o representants socials (Catalunya Camina, Federació Internacional de Vianants...) per explicar el perquè i quin és el valor de la Carta.

### Persones i recursos materials

- L'únic estrictament necessari és el document de la Carta Internacional del Caminar. El text en català el trobareu a l'annex d'aquest catàleg i està disponible al web de l'entitat Catalunya Camina [www.catalunyacamina.org/CartaCat.pdf](http://www.catalunyacamina.org/CartaCat.pdf).
- Us agrairíem que els municipis que ratifiqueu la carta ho comuniquem a l'entitat Catalunya Camina.

### Agents col·laboradors

- Per a la preparació de l'acte serà necessari la coordinació amb el gabinet de l'Alcaldia, protocol, i/o la comunicació municipal, per tal d'atendre també totes les necessitats i gestions informatives de l'acte als mitjans municipals.
- Tal com hem dit, per donar a l'acte una dimensió més propera a la ciutadania local, més visibilitat i major projecció externa, recomanem que l'acte de ratificació es faci en un marc públic i participatiu (sigui o no el ple municipal) i on participin entitats locals vinculades a la mobilitat, medi ambient, excursionisme, associacions de veïns, etc.

### Accions i materials comunicatius

- Fulletó
- Nota de premsa que expliqui el valor de l'acte (participació) i de la Carta
- Difusió a entitats locals i agents col·laboradors

### Requisits bàsics

- Fer difusió entre els responsables municipals i de les entitats.
- Per tal que la iniciativa tingui més garanties d'èxit, és necessària l'aprovació i lideratge per part d'alcaldia.
- Caldrà presentar prèviament la iniciativa als responsables polítics i/o a l'alcaldia, i explicar amb temps la iniciativa a les diferents forces polítiques per tal que hi donin suport.

## Planificació i tasques recomanades

Les gestions i tasques bàsiques a tenir en compte són:

- Discurs de l'alcalde o declaració institucional i presentació de l'acte.
- Organització de l'acte amb participació de ponents si s'opta per aquest format.
- Convocatòria dels mitjans de comunicació locals.
- Elaboració d'una nota de premsa.
- Informació als responsables polítics (regidor, alcalde).
- Ronda informativa a forces polítiques i entitats ciutadanes.
- Preparació de materials per a l'acte de ratificació.
- Convocatòria de premsa.

Els municipis o entitats que ja s'hagin adherit en alguna de les edicions anteriors no cal que tornin a ratificar la carta.

Actuacions que proposa la comissió institucional  
de la Setmana Europea de la Mobilitat

# **Activitats de caminar**

# Caminades saludables



## **Públic objectiu**

- Conjunt de la població però, preferentment, gent gran.

## **Objectius**

- Conscienciar de la vinculació entre caminar i la salut.
- Fomentar que les persones grans facin recorreguts de 30 minuts com a pràctica física habitual.

## **Dades de contacte**

PTP - Oficina Tècnica

Tel. 682 659 483

[oficinatecnica@transportpublic.org](mailto:oficinatecnica@transportpublic.org)

## **Descripció**

A partir dels itineraris saludables que el Departament de Salut i la Secretaria General de l'Esport promouen conjuntament amb el món municipal en el marc del Pla d'activitat física, esport i salut, aquesta activitat pretén:

- potenciar el coneixement d'aquests recursos d'una manera més intensiva durant la Setmana de la Mobilitat en aquells municipis que ja ho estan treballant.
- donar a conèixer les pautes sobre com desenvolupar itineraris d'aquest tipus en aquells municipis que encara no ho treballen.

Aquestes rutes saludables tenen l'objectiu de promoure un nivell d'activitat física moderada entre la població, a fi de millorar la salut dels ciutadans. De cara a dissenyar itineraris atractius, han de tenir-se en compte rutes que passin per parcs, jardins i espais públics agradables, amables i segurs per als vianants.

Amb la finalitat de promoure el coneixement d'aquests itineraris durant la Setmana de la Mobilitat, es tractaria de programar i organitzar de la mà dels Centres d'Atenció Primària (CAP), centres de dia o altres entitats vinculades amb la gent gran 3 o 4 sortides en grup de fins a 30 persones amb un guia o monitor que els acompanyarà i els explicarà els beneficis de fer aquesta pràctica de manera diària o habitual.

## **Recomanació**

Recomanem que els municipis que s'animin a organitzar caminades saludables aprofitin per incorporar a aquestes activitats la proposta de visites guiades a l'espai urbà i a la mobilitat del municipi.

D'aquesta manera, la lectura de la ciutat en clau cultural o saludable es pot enriquir amb una visió de la ciutat des de la perspectiva científica i mediambiental (mobilitat, urbanisme, etc.), molt oportuna i singular en el marc de la SEM. Combinar aquestes visions diferents donarà un resultat de gran interès i novetat a l'activitat.

## Desenvolupament de l'activitat

### Durada

- 1 h (inclou temps del recorregut de 30 minuts i el temps de recepció de participants i refrigeri).
- Es pot fer diverses vegades al llarg de la Setmana Europea de la Mobilitat.

### Persones i recursos materials

- 1 dinamitzador o guia.
- Fulletó amb mapa del municipi i itineraris marcats per cada participant.
- Refrigeri per a 30 persones.

### Agents col·laboradors

- Difusió a través dels CAP, centres de dia, serveis socials, farmàcies, OAC...

### Accions i materials comunicatius

- Fulletó
- Cartell genèric i personalitzable per difondre l'activitat
- Marxandatge
- Nota de premsa
- Difusió a entitats locals i agents col·laboradors
- Fulletó o material explicatiu de les rutes saludables pels participants de l'activitat

### Requisits bàsics

És important que els itineraris urbans d'aquestes rutes saludables siguin amables i pensats per al públic. En aquest sentit, cal preveure que durant el recorregut hi hagi espais per reposar i descansar. Serà de gran ajuda comptar amb la participació de centres d'atenció primària de salut i centres de dia de gent gran.

En cas que no es disposi, caldrà contractar el disseny i la producció dels materials a lliurar entre els assistents a l'activitat (fulletó amb els itineraris marcats).

### Recomanació

Aprofitant que es tracta d'una activitat dirigida a un públic amb ganes de caminar, seria oportú poder passar una enquesta de seguretat i mobilitat a peu a les persones que vinguin. Això ens permetrà identificar millores en els itineraris proposats, així com punts insegurs de la ciutat on se senten insegures, etc.

### Seguretat i prevenció

L'ajuntament organitzador ha de valorar l'acompanyament de la policia local així com les mesures de seguretat adients en cas que l'itinerari transcorri per punts de transit rodat. Així mateix, ha de preveure l'assegurança habitual per a aquest tipus d'actes i disposar d'un dispositiu sanitari mínim per atendre aquells casos de lesions o accidents que es puguin produir.

## Planificació i tasques recomanades

Les gestions i dedicació temporal a tenir en compte són:

- Disseny dels itineraris de les rutes saludables: 5 hores
- Informació als agents col·laboradors: 2 hores
- Gestió i coordinació: 1 hora

# Caminades culturals



## **Públic objectiu**

- Ciutadania en general.

## **Objectius**

- Conscienciar de la vinculació entre caminar i conèixer el municipi.
- Fomentar rutes i itineraris urbans que permetin conèixer el patrimoni cultural dels municipis.

## **Dades de contacte**

PTP - Oficina Tècnica

Tel. 682 659 483

[oficinatecnica@transportpublic.org](mailto:oficinatecnica@transportpublic.org)

## **Descripció**

Es proposa crear itineraris urbans que enllacin diferents espais d'interès arquitectònic, històric, social o cultural del municipi: edificis amb arquitectura singular o patrimonial, espais associats a fets històrics, monuments, parcs públics, etc.

Amb la col·laboració d'entitats locals de tipus cultural i amb la finalitat de promoure el coneixement dels itineraris esmentats, es programaran sortides en grup de fins a 30 persones amb un guia que acompanyarà els participants i els explicarà les referències arquitectòniques, històriques o socials dels diferents elements patrimonials que s'inclouen en cada ruta.

Malgrat que no és fonamental, és molt recomanable acabar aquesta activitat amb un refrigeri final.

Nota: Aquells municipis que ja tinguin itineraris turístics poden servir-se d'aquests.

## **Recomanació**

Recomanem que els municipis que s'animin a organitzar itineraris culturals aprofitin per incorporar la proposta de visites guiades a l'espai urbà i a la mobilitat del municipi. D'aquesta manera, la lectura de la ciutat en clau cultural es pot enriquir amb una visió de la ciutat des de la perspectiva científica i mediambiental (mobilitat, urbanisme, etc.), molt oportuna i singular en el marc de la Setmana Europea de la Mobilitat.

## **Desenvolupament de l'activitat**

### **Durada**

- 1,5 h (inclou el temps del recorregut de 60 minuts, més mitja hora de recepció de participants i refrigeri final).
- Es pot fer diverses vegades al llarg de la Setmana Europea de la Mobilitat.

### **Persones i recursos materials**

- 1 dinamitzador o guia.
- Fulletó o guia de mà amb mapa del municipi, itineraris marcats i breu referència dels elements patrimonials.
- Refrigeri per a 30 persones.

## **Agents col·laboradors**

- Per a l'organització d'aquesta activitat es pot disposar del servei de turisme local (o equivalent si existeix) així com amb la implicació d'alguna entitat local de signe cultural (Amics dels Museus, secció local d'Òmnium Cultural, etc.). La difusió de l'activitat pot fer-se a través d'aquestes mateixes entitats.

## **Accions i materials comunicatius**

- Fulletó.
- Cartell genèric i personalitzable per difondre l'activitat.
- Marxandatge.
- Nota de premsa.
- Difusió a entitats locals i agents col·laboradors.
- Fulletó o material explicatiu dels itineraris culturals pels participants de l'activitat.

## **Requisits bàsics**

El plantejament d'aquests itineraris pot adaptar-se a les possibilitats del municipi, sent o no temàtics (ruta romànica, ruta modernista, ruta religiosa, ruta industrial, ruta històrica i social, ruta obrera, ruta pagesa, ruta pesquera, etc.).

En cas que no se'n disposin (és a dir, si no es tracta de rutes turístiques ja existents), caldrà elaborar algun tipus de material d'interès per ser lliurat als assistents a l'activitat. Aquesta tasca fa referència tant a la redacció dels continguts (comentaris històrics, arquitectònics, urbanístics, etc.), com al disseny i producció del fulletó o dossier amb els itineraris marcats.

## **Recomanació**

Aprofitant que es tracta d'una activitat dirigida a un públic amb ganes de caminar, seria oportú poder passar una enquesta de seguretat i mobilitat a peu a les persones que vinguin. Això ens permetrà identificar millores en els itineraris proposats així com punts insegurs de la ciutat on se senten insegurs, etc.

## **Seguretat i prevenció**

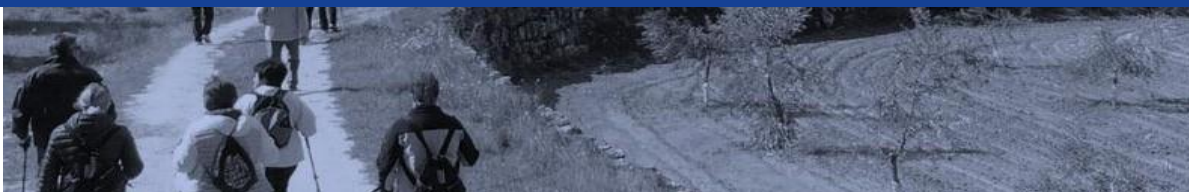
L'ajuntament organitzador ha de valorar l'acompanyament de la policia local així com les mesures de seguretat adients en cas que l'itinerari transcorri per punts de trànsit rodat. Així mateix, ha de preveure l'assegurança habitual per aquest tipus d'actes i disposar d'un dispositiu sanitari mínim per atendre aquells casos de lesions o accidents que es puguin produir.

## **Planificació i tasques recomanades**

Les gestions i dedicació temporal a tenir en compte són:

- Disseny dels itineraris de les rutes saludables: 5 hores
- Informació als agents col·laboradors: 2 hores
- Gestió i coordinació: 1 hora

# Caminades verdes



## **Públic objectiu**

- Ciutadania en general, però amb especial interès en el públic jove i familiar.

## **Objectius**

- Conscienciar del valor de la sostenibilitat associat a caminar com a opció de mobilitat més respectuosa amb el medi ambient.

## **Dades de contacte**

PTP - Oficina Tècnica

Tel. 682 659 483

[oficinatecnica@transportpublic.org](mailto:oficinatecnica@transportpublic.org)

## **Descripció**

Aquesta activitat consisteix a organitzar una excursió o sortida a un parc municipal, un bosc o una zona rústica del municipi amb la finalitat de netejar-la de deixalles. Amb aquesta activitat es pretén ressaltar el valor de la sostenibilitat de caminar com una activitat de respecte i protecció del medi: caminar és una activitat sostenible en si mateixa, però també quan netegem el bosc ho fem tot caminant.

Amb la finalitat de donar més visibilitat i rellevància a l'acció de caminar, seria bo que la localització de l'àrea a netejar no estigui molt apartada del nucli urbà. D'aquesta manera, es pot organitzar com una caminada circular. Aquesta tindria un punt de sortida dins el nucli urbà i es dirigiria al parc o bosc que s'hagi de netejar. Un cop netejat, es retornaria a peu a la població sempre que la distància ho permeti. En cas que la distància sigui considerable, es poden organitzar desplaçaments en transport col·lectiu.

Fins i tot, si la ubicació del punt a netejar està molt apartada del nucli urbà, es pot convocar la sortida i el punt de trobada en el mateix espai a netejar facilitant sempre opcions de desplaçament en transport públic o col·lectiu. En aquest cas, donarem més rellevància a l'acció de caminar preparant prèviament diferents itineraris, circuits o sectors a netejar del parc o bosc.

El principal aspecte positiu d'aquesta activitat és la seva simplicitat d'organització. A més, permet orientar-la a un ventall ampli de públics: des d'un públic més familiar, fins a un públic més jove.

De cara a activar la participació, seria recomanable comptar amb la col·laboració d'algun agent local. Pel tipus d'activitat, pot donar bons resultats fer-ho de la mà d'entitats d'educació en el lleure i esplais o entitats excursionistes o vinculades amb la sensibilització mediambiental.

## **Desenvolupament de l'activitat**

### **Durada**

- Es tracta d'una activitat puntual amb una durada de 2 a 3 hores des de l'inici fins al tancament.

### **Persones i recursos materials**

- 2 o 3 dinamitzadors o persones de suport.
- Bosses d'escombraries i guants de làtex.
- Ampolles d'aigua i refrigeri (opcional).
- Camió d'escombraries.

### **Agents col·laboradors**

- Recomanem que per activar més participació es compti amb el suport d'entitats d'educació en el lleure, espais, entitats excursionistes o mediambientals.

### **Accions i materials comunicatius**

- Fulletó.
- Cartell genèric i/o cartell personalitzable per difondre l'activitat.
- Marxandatge.
- Plafons.
- Nota de premsa.
- Difusió entre entitats locals i agents col·laboradors.

### **Requisits bàsics**

- És molt important identificar una molt bona ubicació per a l'activitat: espai visible i amb molt trànsit de persones.
- Cal comptar amb el suport d'algunes entitats locals per a difondre l'acció.
- Si fos necessari, també es podria comptar amb el suport d'un camió d'escombraries per recollir les bosses d'escombraries que s'han anat omplint.
- Una opció alternativa pot ser organitzar la caminada verda juntament amb un municipi contigu per netejar àrees compartides. Cada municipi fa la seva caminada verda i es queda en un punt intermedi per fer un refrigeri i es continua la caminada.

### **Recomanació**

Aprofitant que es tracta d'una activitat dirigida a un públic amb ganes de caminar, seria oportú poder passar una enquesta de seguretat i mobilitat a peu a les persones que vinguin. Això ens permetrà identificar millores en els itineraris proposats, així com punts insegurs de la ciutat on se senten insegures.

### **Seguretat i prevenció**

L'ajuntament organitzador ha de valorar l'acompanyament de la policia local així com les mesures de seguretat adients en cas que l'itinerari transcorri per punts de trànsit rodat. Així mateix, ha de preveure l'assegurança habitual per a aquest tipus d'actes i disposar d'un dispositiu sanitari mínim per atendre aquells casos de lesions o accidents que es puguin produir.

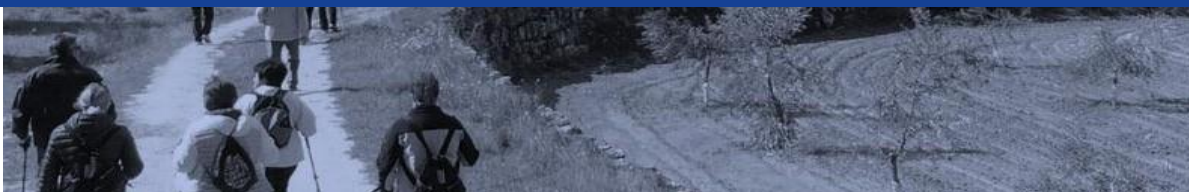
### **Planificació i tasques recomanades**

Les gestions i dedicació temporal a tenir en compte són:

- Disseny dels itineraris de les rutes saludables: 5 hores
- Informació als agents col·laboradors: 2 hores
- Gestió i coordinació: 1 hora



# Caminades escolars



## **Públic objectiu**

- Estudiants de primària.

## **Objectius**

- Conscienciar a la comunitat educativa de la importància de caminar i els avantatges que comporta pel medi ambient i la salut.

## **Dades de contacte**

PTP - Oficina Tècnica

Tel. 682 659 483

[oficinatecnica@transportpublic.org](mailto:oficinatecnica@transportpublic.org)

## **Descripció**

Es proposa fer una sortida a peu realitzant un itinerari quotidià pel municipi on es pugui avaluar la qualitat de l'espai urbà del recorregut, els elements de seguretat vial o l'accessibilitat per a persones de mobilitat reduïda.

Aquesta sortida pot servir per mostrar als alumnes equipaments municipals que poden ser de la seva utilitat o descobrir punts de referència culturals (en funció del cicle de primària).

A l'arribada a l'escola, i en col·laboració amb la policia local o l'Associació de Famílies d'Alumnes (AFA) del centre, es pot passar una enquesta per identificar millores en els itineraris proposats així com punts insegurs de la ciutat.

Aquesta feina podria esdevenir posteriorment en la creació d'un grup de treball dedicat a millorar i potenciar l'accés a peu i en bicicleta de manera segura a l'escola.

## **Desenvolupament de l'activitat**

### **Durada**

- Entre 1 h i 2 h (en funció de la longitud de l'itinerari i dels aspectes que es volen comentar).
- Es pot fer amb diverses línies educatives.

### **Persones i recursos materials**

- 1 dinamitzador o guia i 1 o 2 persones acompanyant el grup.
- Fulletó amb mapa del municipi i itineraris marcats per a cada participant.

### **Agents col·laboradors**

- Consell Escolar, AFA, entitats locals, policia local i/o voluntaris de protecció civil.

### **Accions i materials comunicatius**

- Fulletó o material explicatiu de la ruta.
- Cartell genèric i personalitzable per difondre l'activitat.

## Requisits bàsics

Les localitzacions i rutes per a la caminada escolar poden estar enfocades a complementar l'aprenentatge en una assignatura o fomentar les iniciatives d'entorns verds a les escoles.

Aquestes caminades poden també aplicar-se a bicicletades a les escoles per crear un bicibus o fomentar-lo.

En cas que no se'n disposi, caldrà contractar el disseny i producció dels materials a lliurar als assistents a l'activitat (fulletó amb els itineraris marcats).

## Recomanació

Aprofitant que es tracta d'una activitat dirigida a un públic amb ganes de caminar, seria oportú poder passar una enquesta de seguretat i mobilitat a peu a les persones que vinguin. Això ens permetrà identificar millores en els itineraris proposats, així com punts insegurs de la ciutat on se senten insegurs, etc.

L'ajuntament organitzador ha de valorar l'acompanyament de la policia local així com les mesures de seguretat adients en cas que l'itinerari transcorri per punts de trànsit rodat. Així mateix, ha de preveure l'assegurança habitual per a aquest tipus d'actes.

## Planificació i tasques recomanades

Les gestions i dedicació temporal a tenir en compte són:

- Disseny dels itineraris de les rutes saludables: 5 hores.
- Informació dels agents col·laboradors: 2 hores.
- Gestió i coordinació: 1 hora.

Actuacions que proposa la comissió institucional  
de la Setmana Europea de la Mobilitat

# **Activitats de bicicleta**

# Pedalades o bicicletades



## **Públic objectiu**

- Famílies, grups d'amics, aficionats al ciclisme de tots els nivells.

## **Objectius**

- Promoure l'exercici físic i un estil de vida saludable.
- Fomentar el respecte i la consciència mediambiental.
- Facilitar el descobriment i l'exploració de la natura local.
- Crear un espai de convivència i interacció social entre els participants.

## **Dades de contacte**

Mònica Enrich

Tel. 629 346 343

[monica.enrich@bacc.cat](mailto:monica.enrich@bacc.cat)

## **Descripció**

L'activitat consisteix en una ruta cicloturística guiada a través de diversos paratges naturals. Els participants gaudiran d'un recorregut senyalitzat amb punts d'interès natural i cultural, acompanyats per guies experts en ciclisme i ecologia.

Els participants es reuniran al punt de trobada on es farà una breu introducció sobre la ruta i les mesures de seguretat. La ruta s'iniciarà seguint un itinerari marcat amb parades planificades en punts destacats per descansar i rebre explicacions sobre la flora, fauna i història local. La ruta finalitzarà en un espai adaptat per a un petit pícnic i activitats lúdiques relacionades amb el medi ambient.

Us animem a enviar-nos les fotografies que s'enviaran al correu [setmana@transportpublic.org](mailto:setmana@transportpublic.org), per fer posteriorment difusió a les xarxes i altres plataformes de la **SEM**, amb el consentiment dels participants.

## **Desenvolupament de l'activitat**

### **Durada**

- Aproximadament 4 hores, incloent-hi parades i descansos.

### **Persones i recursos materials**

- 2 guies experts en ciclisme i ecologia.
- Bicicletes i cascs per a tots els participants.
- Kits de primers auxilis.
- Material informatiu i educatiu sobre la ruta.
- Aigua i refrigeris lleugers per als participants.

### **Agents col·laboradors**

- Associacions locals d'usuaris de la bicicleta i altres

### **Accions i materials comunicatius**

- Fulletó o material explicatiu
- Cartell genèric i personalitzable per difondre l'activitat

### **Altra informació d'utilitat**

Recomanar portar roba còmoda i oferir un refrigeri

# Tallers de fotos: “Jo vaig en bici!”



## **Públic objectiu**

- Usuaris de bicicleta de qualsevol edat.

## **Objectius**

- Fomentar l'ús de la bicicleta com a vehicle sostenible i segur.
- Promoure una mobilitat activa i saludable.
- Col·laborar per crear una imatge positiva i propera de la bicicleta com a mitjà de transport.

## **Dades de contacte**

Mònica Enrich

Tel. 629 346 343

[monica.enrich@bacc.cat](mailto:monica.enrich@bacc.cat)

## **Descripció**

Els participants que vulguin escriuran en una pissarra o full un missatge que reflecteixi allò que els hi porta la bicicleta i els motius que els impulsen a fer-la servir per animar a altra gent a utilitzar-la. Es faran fotos individuals o en grup on es vegin les bicicletes i les pissarres amb els missatges.

Es recomana que els missatges siguin curts, clars i s'escriuin amb lletres majúscules, així com que vagin signats amb el nom de la persona. Es pot animar a la participació i a la imaginació dels ciclistes amb frases com les següents:

- Digues el que t'aporta la bicicleta, ajuda'ns que hi hagi més ciclistes!
- Jo vaig en bici per...
- M'agrada la bici perquè...

Us animem a enviar-nos les fotografies que s'enviaran al correu [setmana@transportpublic.org](mailto:setmana@transportpublic.org) per fer posteriorment difusió a les xarxes i altres plataformes de la **SEM**, amb el consentiment dels participants.

## **Desenvolupament de l'activitat**

### **Durada**

- 1-2 hores en funció de la disponibilitat i el nombre de participants.

### **Persones i recursos materials**

- 2-3 persones per atendre els participants.
- Dispositiu per fer fotos.
- Pissarra blanca + retoladors esborrables / pissarra + guixos.
- Pancarta o cartell.

### **Agents col·laboradors**

- Associacions locals d'usuaris de la bicicleta i/o altres

### **Accions i materials comunicatius**

- Fulletó o material explicatiu.
- Cartell genèric i personalitzable per difondre l'activitat.

### **Requisits bàsics**

- Coincidència amb el final de la pedalada 'Pedala', animar a la participació en l'activitat.
- Exposició de les fotografies: si es disposa d'ordinador i impressora o d'una pantalla gran, es poden anar exposant les fotografies a mesura que es fan (o oferint-ne còpies als participants). Si no, es pot disposar del material per fer una exposició més endavant a la localitat.

### **Imprescindible**

#### Autorització

Cal que els participants signin el seu consentiment per tal de poder publicar les fotografies, i que ho facin els seus pares o tutors legals en el cas dels menors d'edat. Us animem a enviar-nos les fotografies al correu [setmana@transportpublic.org](mailto:setmana@transportpublic.org) per fer-ne difusió.

### **Planificació i tasques recomanades**

Les gestions i dedicació temporal a tenir en compte són:

- Informació dels agents col·laboradors: 1 hora
- Gestió i coordinació: 1-2 hores
- Desenvolupament del taller: 1 hora

# Tallers d'inspecció tècnica de bicicletes (ITB)



## **Públic objectiu**

- Persones usuàries de bicicleta amb bicicleta pròpia.

## **Objectius**

- Ensenyar als usuaris i usuàries a fer un manteniment bàsic de la bicicleta.
- Conscienciar sobre la necessitat de mantenir la bicicleta en bones condicions per millorar la seguretat.

## **Dades de contacte**

Mònica Enrich

Tel. 629 346 343

[monica.enrich@bacc.cat](mailto:monica.enrich@bacc.cat)

## **Descripció**

S'establirà un estand on una persona amb coneixements de mecànica de la bicicleta farà una revisió de les bicicletes de les persones que ho desitgin. Durant la revisió es comprovarà el funcionament general de la bicicleta, tot assenyalant els problemes que pugui tenir i explicant les possibles solucions. Els responsables del taller explicaran què s'ha de fer per mantenir la bicicleta en bones condicions i podran realitzar reparacions menors amb una demostració (reparació de punxades, ajust de frens, etc.). També podran aconsellar sobre com ajustar la bicicleta per a un correcte ús (alçada del selló, posició, etc.).

## **Desenvolupament de l'activitat**

### **Durada**

- 1-2 hores en funció dels assistents

### **Persones i recursos materials**

- 1 o més talleristes
- Espai per al tallerista amb eines adequades (a proporcionar pels comerços)
- Tanques per delimitar l'espai del taller
- Fitxa amb els elements a revisar (demaneu-ho al correu [monica.enrich@bacc.cat](mailto:monica.enrich@bacc.cat))

### **Agents col·laboradors**

- Comerços i tallers de bicicletes locals
- Associacions i clubs ciclistes locals

### **Accions i materials comunicatius**

- Pancartes d'anunci de la ITB
- Cartells i tríptics als comerços locals



## **Requisits bàsics**

Aquesta activitat pot ser molt atractiva per al públic i es pot oferir a molts nivells diferents i convertir-se en un taller participatiu. És imprescindible, tanmateix, poder comptar amb la col·laboració de tallers de mostra o comerços de bicicletes del municipi i amb clubs i associacions ciclistes locals, que seran els que, en la mesura de les seves possibilitats, definiran el tipus d'activitat a dur a terme.

## **Planificació i tasques recomanades**

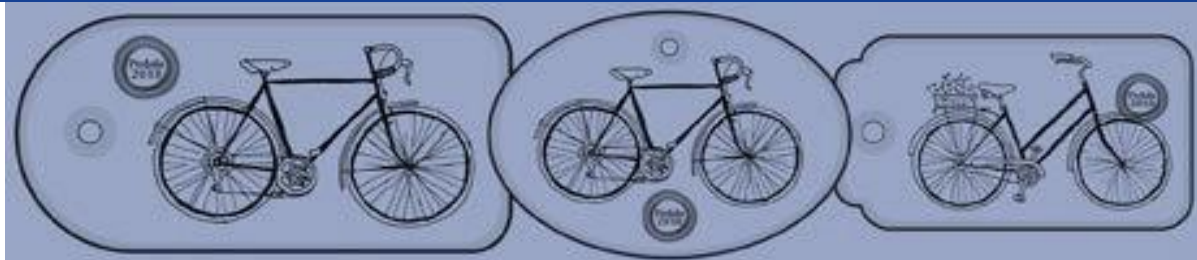
Les gestions i dedicació temporal a tenir en compte són:

- Gestió i coordinació amb el comerç i les associacions: 1 hora.
- Desenvolupament del taller: 1 hora.

Actuacions que proposa la comissió institucional  
de la Setmana Europea de la Mobilitat

# **Infància i seguretat vial**

# Tallers de pintura: Etiqueta la teva bici o posa't la medalla



## **Públic objectiu**

- Públic infantil.

## **Objectius**

- Fomentar l'ús de la bicicleta com a vehicle sostenible i segur.
- Col·laborar per crear una imatge positiva i propera de la bicicleta com a mitjà de transport.
- Potenciar la creativitat dels infants.

## **Dades de contacte**

Mònica Enrich

Tel. 629 346 343

[monica.enrich@bacc.cat](mailto:monica.enrich@bacc.cat)

## **Descripció**

Activitat per als ciclistes més petits/es.

Cal pintar les etiquetes amb llapis de colors, retallar-les, fer-hi un forat i col·locar-les al manillar de la bicicleta.

## **Desenvolupament de l'activitat**

### **Durada**

- 30 minuts segons la disponibilitat i el nombre de participants.

### **Persones i recursos materials**

- 2-3 persones per atendre els participants.
- Fotocòpies de la plantilla.
- Llapis de colors o retoladors.
- Tisores.
- Cintes de colors.
- Una taula.

### **Agents col·laboradors**

- Associacions locals d'usuaris de la bicicleta i altres entitats.

### **Accions i materials comunicatius**

- Fulletó o material explicatiu.
- Cartell genèric i personalitzable per difondre l'activitat.

## **Requisits bàsics**

- Animar a la participació en l'activitat.
- Fer fotografies de totes les bicicletes guarnides amb les etiquetes.

## **Imprescindible**

### Autorització

Cal que els participants signin el seu consentiment per tal de poder publicar les fotografies, i que ho facin els pares, mares o tutors legals en el cas dels menors d'edat. Us animem a enviar-nos les fotografies al correu [setmana@transportpublic.org](mailto:setmana@transportpublic.org) per fer-ne difusió.

## **Planificació i tasques recomanades**

Les gestions i dedicació temporal que cal tenir en compte són:

- Informació als agents col·laboradors i a les famílies: 1 hora.
- Gestió i coordinació: 1-2 hores.
- Desenvolupament del taller: 1 hora.

# Omplim el municipi de bicis



## **Públic objectiu**

- Nens i nenes de 4 a 12 anys.

## **Objectius**

- Col·laborar a crear una imatge positiva i propera de la bicicleta com a mitjà de transport entre els més petits.

## **Dades de contacte**

Mònica Enrich

Tel. 629 346 343

[monica.enrich@bacc.cat](mailto:monica.enrich@bacc.cat)

## **Descripció**

Amb el missatge "Omplim la nostra ciutat/poble de bicicletes" es vol visualitzar el desig de veure un canvi en els hàbits de mobilitat en què es vegin més bicicletes als carrers, i que els mateixos nens i nenes s'imaginin com a protagonistes d'aquest canvi en el futur pròxim.

Es disposarà d'un espai on dibuixar, i els dibuixos s'exposaran tot seguit en un espai adient. Els dibuixos han d'incloure bicicletes i poden contenir un missatge en relació amb la bicicleta o la mobilitat. Pels nens més petits es pot disposar de dibuixos ja fets per pintar.

Opcionalment, es farà en format de concurs, i es donarà un premi als millors dibuixos en diferents categories d'edat, als millors missatges o ambdós.

## **Desenvolupament de l'activitat**

### **Durada**

- 1-2 hores en funció dels participants.

### **Persones i recursos materials**

- 1-2 persones per coordinar el taller.
- Fulls de paper mida DIN-A5.
- Retoladors o llapis de colors.
- Cordill, pinces, xinxetes, cinta adhesiva o qualsevol material que serveixi per penjar els cartells.
- Taules i cadires per dibuixar (o un espai delimitat a terra) i, si escau, para-sols.
- Pancarta o cartell.

### **Agents col·laboradors**

- Escoles, esplais o casals de la localitat.
- Associacions locals d'usuaris de la bicicleta i altres

### **Accions i materials comunicatius**

- Fulletó o material explicatiu.
- Cartell genèric i personalitzable per difondre l'activitat.

### **Requisits bàsics**

- Coincidència amb el final de la pedalada, animar a la participació en l'activitat.
- Visibilitat: realitzar l'exposició de dibuixos en un lloc ben visible pot ajudar a fer arribar els missatges i estimular la participació.
- Concurs de dibuix: convertir-ho en un concurs, i animar no només a competir pels dibuixos en si, sinó també pels lemes, pot ser una bona manera d'incentivar la participació. Es pot designar un jurat per decidir o oferir al públic assistent la possibilitat de votar.

### **Premis**

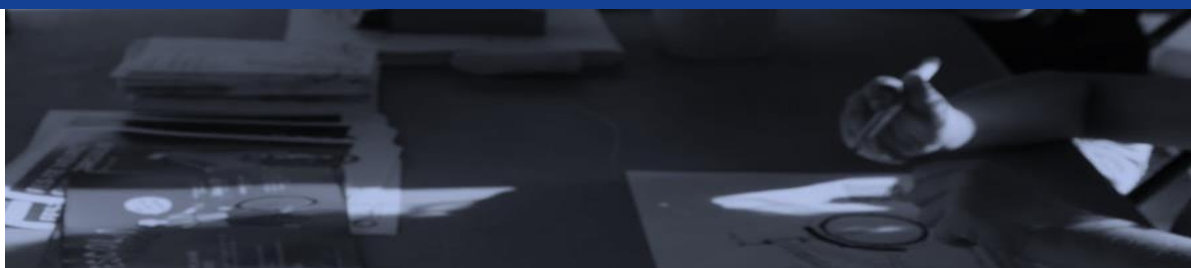
Es poden establir col·laboracions amb els comerços locals (relacionats o no amb la bicicleta) per tal d'oferir els premis del concurs. Idealment, es tractarà de premis que guardin relació amb la mobilitat sostenible i segura en bicicleta, com poden ser: complements per a la bicicleta, materials reflectors, cascs, llibres o contes sobre el tema, etc.

### **Planificació i tasques recomanades**

Les gestions i dedicació temporal a tenir en compte són:

- Gestió i coordinació: 1 hora.
- Desenvolupament del taller: 1 hora.

# Equipa la teva bicicleta



## **Públic objectiu**

- Nens i nenes de 4 a 12 anys

## **Objectius**

- Conèixer els diferents elements que té una bicicleta i conscienciar sobre les mesures de seguretat.

## **Dades de contacte**

Mònica Enrich

Tel. 629 346 343

[monica.enrich@bacc.cat](mailto:monica.enrich@bacc.cat)

## **Descripció**

L'activitat consisteix en un taller on els nens i nenes pinten, retallen i enganxen les diferents parts i complements d'una bicicleta. Mentrestant, es pot aprofitar per explicar quina funció té cadascun dels elements (llums, timbre, cadenats, etc.) i la seva importància.

## **Desenvolupament de l'activitat**

### **Durada**

- 1-2 hores en funció dels participants.

### **Persones i recursos materials**

- 2-4 persones per coordinar el taller.
- Fitxes impreses amb els dibuixos de les bicicletes (les podeu demanar a [monica.enrich@bacc.cat](mailto:monica.enrich@bacc.cat)).
- Retoladors o llapis de colors.
- Tisores i cola de tub.
- Taules per dibuixar (o un espai delimitat a terra) i, si escau, para-sols.
- Pancarta o cartell.

### **Agents col·laboradors**

- Escoles, espais o casals de la localitat
- Associacions locals d'usuaris de la bicicleta i ecologistes

### **Accions i materials comunicatius**

- Fulletó o material explicatiu
- Cartell genèric i personalitzable per difondre l'activitat

### **Requisits bàsics**

- Coincidència amb el final de la pedalada, animar a la participació en l'activitat.

### **Planificació i tasques recomanades**

Les gestions i dedicació temporal a tenir en compte són:

- Gestió i coordinació: 1 hora.
  
- Desenvolupament del taller: 1 hora



# Regalant vida



## **Públic objectiu**

- Usuaris de bicicletes i VMP.

## **Objectius**

- Conscienciar els usuaris de patinets i bicicletes amb l'objectiu de millorar la convivència a la ciutat i evitar sinistres.

## **Dades de contacte**

P(A)T - Prevenció d'Accidents de Trànsit

Tel. 933 013 778

[pat-apat@pat-apat.org](mailto:pat-apat@pat-apat.org)

## **Descripció**

La campanya consisteix a lliurar braçalets reflectors a usuaris de vehicles de mobilitat personal i bicicletes perquè siguin més visibles, ajudant a reduir el risc i, per tant, "regalant vida". El braçalet portarà un codi QR que porta directament a una web amb consells per anar amb seguretat en patinet i bicicleta, de manera que "s'emporten posat" el missatge i poden consultar-lo fàcilment sempre que vulguin.

## **Desenvolupament de l'activitat**

### **Durada**

- 2 hores en funció dels participants.

### **Persones i recursos materials**

- Víctimes de trànsit lliuren els braçalets reflectants a usuaris de bicicleta i VMP donant consells sobre com circular segurs.

### **Agents col·laboradors**

- Policia local

### **Accions i materials comunicatius**

- Braçalets reflectors amb QR que porten directament a la web amb consells per circular amb seguretat <https://www.pat-apat.org/ca/regalant-vida/>
- Expositor enrotllable i fulletons. Armilles per als voluntaris.

### **Requisits bàsics**

- Acompanyats per la policia local, habilitar una zona segura per a l'activitat de conscienciació.

### **Planificació i tasques recomanades**

- Formació de voluntaris amb missatges claus.
- Difusió de l'activitat i dels missatges de conscienciació.

### **Altra informació d'utilitat**

Experiència d'altres anys: <https://www.pat-apat.org/ca/el-proyecto-regalando-vida/>

# Caixa d'eines per a petits i petites ciclistes



## **Públic objectiu**

- Nens i nenes de 5 a 10 anys.

## **Objectius**

- Sensibilitzar sobre la cura del medi ambient a través de la mobilitat sostenible a peu i amb bicicleta i desenvolupar activitats per estimular la creativitat i la innovació en els més petits.

## **Dades de contacte**

Mònica Enrich

Tel. 629 346 343

[monica.enrich@bacc.cat](mailto:monica.enrich@bacc.cat)

## **Descripció**

La Caixa d'eines ciclista és un recurs educatiu pensat perquè nens i nenes facin les seves primeres pedalades en el món del ciclisme urbà i la mobilitat sostenible. Reptes creatius, dibuixos, color i moltes coses més que inspiren per entendre d'una manera diferent el món de la bici.

El següent material pedagògic té com a objectiu desenvolupar l'educació plàstica en nens/nenes de 5 a 10 anys i a la vegada, promoure la creativitat i el compromís per la sostenibilitat.

Aquesta activitat compta amb diferents eines que s'enfoquen a entendre i reconèixer la mobilitat sostenible amb bicicleta com una acció que té cura del medi ambient i genera benestar social.

El contingut està en [català](#) i en [castellà](#) i es pot descarregar a través del [nostre lloc web](#). Professors/es, tutors/es, pares, mares o educadors/es en general poden tenir accés per usar-ho i compartir-ho.

## **Desenvolupament de l'activitat**

### **Durada**

- 1-2 hores en funció dels participants.

### **Persones i recursos materials**

- 1-2 persones per coordinar el taller.
- Fulls impresos amb la "Caixa d'eines".
- Retoladors o llapis de colors.
- Taules per dibuixar (o un espai delimitat a terra) i, si escau, para-sols.

### **Agents col·laboradors**

- Escoles.
- Associacions locals d'usuaris de la bicicleta i ecologistes.

### **Accions i materials comunicatius**

- Fulletó o material explicatiu.
- Cartell genèric i personalitzable per difondre l'activitat.

### **Requisits bàsics**

- Les activitats poden dur-se a terme en qualsevol context (llar, centre educatiu, etc.) sempre guiades per persones adultes i amb recursos de fàcil abast.
- La plantilla on es desenvolupa l'activitat.
- La guia d'avaluació de l'activitat que es treballa de manera conjunta (persona adulta i infant).

Es poden imprimir els fulls solts amb les plantilles per dur a terme les activitats de manera separada.

**No cal imprimir totes les pàgines de la Caixa d'eines per fer l'activitat.**

### **Planificació i tasques recomanades**

Les gestions i dedicació temporal a tenir en compte són:

- Impressió de la caixa d'eines: 1 hora.

### **Altra informació d'utilitat**

**Enllaç de descàrrega** [Caixa d'eines per a petits i petites ciclistes \(BACC\)](#)

# Circuit de bicicletes



## **Públic objectiu**

- Nens i nenes de 6 a 12 anys.

## **Objectius**

- Activitats per a la mobilitat segura mitjançant un parc infantil de bicicletes.

## **Dades de contacte**

Servei Català de Trànsit

Tel. 935 673 998

[seguretat.viaria@gencat.cat](mailto:seguretat.viaria@gencat.cat)

## **Descripció**

Realització de circuits per practicar la conducció amb bicicletes adreçats a infants, amb la finalitat de conscienciar-los sobre una mobilitat segura i sostenible.

Els ajuntaments podran sol·licitar al Servei Català de Trànsit la realització d'aquestes activitats sempre que es facin en el marc d'esdeveniments del municipi.

## **Desenvolupament de l'activitat**

### **Durada**

- 1 dia/ 4 hores.

### **Recursos materials**

- Cal una persona tècnica de manteniment de l'Ajuntament, un punt de llum i un espai per realitzar el circuit.
- És necessari un espai per muntar un circuit de les mides aproximades d'una pista de bàsquet, amb el terra asfaltat o cimentat (no sorra), un punt de llum i un tècnic de l'Ajuntament.

## **Altra informació d'utilitat**

S'atenen les sol·licituds per ordre d'entrada a través d'EACAT o petició genèrica

### **Accions i materials comunicatius**

- Fulletó o material explicatiu.
- Cartell genèric i personalitzable per difondre l'activitat.

### **Requisits bàsics**

- Les activitats poden dur-se a terme en qualsevol context (llar, centre educatiu, etc.) sempre guiades per persones adultes i amb recursos de fàcil abast.
- La plantilla on es desenvolupa l'activitat.
- La guia d'avaluació de l'activitat que es treballa de manera conjunta (persona adulta i infant).

Es poden imprimir els fulls solts amb les plantilles per dur a terme les activitats de manera separada.

### **Planificació i tasques recomanades**

Les gestions i dedicació temporal a tenir en compte són:

- Impressió de la Caixa d'eines: 1 hora.

# Mou-te bé! Play & Learn



## **Públic objectiu**

- Tots els públics, sobretot joves en edat escolar (de 6-12 anys).

## **Dades de contacte**

Fundació RACC  
Tel. 932 809 160

## **Descripció**

RACC Mou-te bé! és un entorn virtual que treballa aspectes de la mobilitat, el medi ambient i el civisme. És un material dissenyat i desenvolupat per treballar-se tant a l'escola (a tutoria o com a matèria d'educació per a la ciutadania) com a casa en l'àmbit familiar. Va acompanyat d'una guia didàctica per a docents i pares i mares, per orientar-los en el seu ús i també per oferir-los activitats alternatives.

El videojoc educatiu s'estructura en tres escenaris adaptats a estudiants de cicle mitjà i cicle superior de primària.

## **Desenvolupament de l'activitat**

### **Durada**

- Indefinida

### **Recursos materials**

- En tractar-se d'un programa educatiu en línia, cal tenir ordinador i connexió a Internet.
- Es faciliten els materials de difusió i baners per enllaçar al joc des de qualsevol pàgina web.

## **Altra informació d'utilitat**

Accés gratuït a [www.raccmoutb.cat](http://www.raccmoutb.cat)

Actuacions que proposa la comissió institucional  
de la Setmana Europea de la Mobilitat

# **Activitats de transport públic**



# Preguntes sobre les estacions ferroviàries a Catalunya



## **Públic objectiu**

- Ciutadania en general.

## **Objectius**

- Coneixement de la topologia de la xarxa ferroviària catalana.

## **Dades de contacte**

PTP - Oficina Tècnica

Tel. 682 659 483

[oficinatecnica@transportpublic.org](mailto:oficinatecnica@transportpublic.org)

## **Descripció**

Una xerrada en format de concurs de coneixements de la xarxa de transport. Es demana als participants que ubiquin estacions, enumerin transbordaments per recórrer un camí entre un origen i una destinació, o que identifiquin a quina subxarxa pertany una estació (metro TMB, FGC, Rodalies de Catalunya - Renfe, tramvia, funicular, etc.). La dinàmica del concurs pot incloure preguntes sobre mapes de transport, connexions entre diferents tipus de transport públic i coneixements detallats sobre les diferents xarxes que conformen el sistema de transport a la zona.

## **Desenvolupament de l'activitat**

### **Durada**

- Segons decideixi l'organització.

### **Persones i recursos materials**

- Un/a monitor/a.
- Possibilitat de projectar el mapa o penjar-ne la versió en paper DIN-A0 (està disponible al local de la PTP).
- Mapa on es mostren totes les estacions de Catalunya, ja siguin de metro, trens de rodalia, tramvies o funiculars. Recurs digital gratuït:

<https://transportpublic.org/wp-content/uploads/2024/04/poster-xarxa-ferroviaria.jpg>

### **Agents col·laboradors**

- Escoles, centres cívics i altres equipaments municipals.

### **Accions i materials comunicatius**

- Difusió en línia, tant prèviament com després de l'activitat.

## Requisits bàsics

Les preguntes han d'estar directament relacionades amb el municipi per fomentar la participació. Tanmateix, es poden fer diferents categories on s'incrementi la dificultat de les preguntes.

## Premis

Es poden establir col·laboracions amb els comerços per tal d'oferir els premis del concurs. Idealment, es tractarà de premis que guardin relació amb la mobilitat sostenible i segura així com amb el transport públic (abonaments de transport, entrades per al Museu del Ferrocarril de Vilanova, etc.).

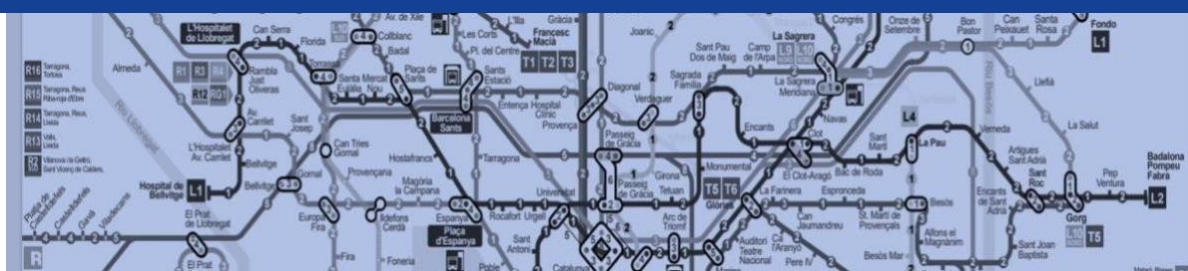
## Planificació i tasques recomanades

- Disseny de preguntes enfocades al municipi: 5 hores.
- Informació i difusió: 2 hores.
- Gestió i coordinació: 1 hora.

## Altra informació d'utilitat

Si es vol disposar del recurs físic té un cost de 8 € amb recollida al local de la PTP (C/ Pere IV 58, primera planta): <https://transportpublic.org/producte/poster-de-la-xarxa-ferroviaria-catalana/>

# Estimació de temps de viatge en tren a l'àrea metropolitana



## Públic objectiu

- Ciutadania en general.

## Objectius

- Ser conscients de la rapidesa del transport públic ferroviari a l'àrea metropolitana de Barcelona.

## Dades de contacte

PTP - Oficina Tècnica

Tel. 682 659 483

[oficinatecnica@transportpublic.org](mailto:oficinatecnica@transportpublic.org)

## Descripció

Es pot organitzar una xerrada en format concurs de coneixement de la xarxa: es demana als participants que estimin quant es triga entre dues estacions (de la mateixa línia per començar i entre línies diferents per incrementar la dificultat) sense mostrar el mapa. Després es comprova sobre el mapa, que pot estar projectat, a partir de sumes de minutatges. Qui s'acosti més, sense passar-se, als temps indicats al plànol, pot guanyar punts o algun premi.

També es pot plantejar com a concurs d'habilitat matemàtica. En aquest cas el mapa és present a l'hora de fer la pregunta de quant es triga entre dues estacions de la xarxa. La primera persona que doni la resposta exacta guanya punts o algun premi.

## Desenvolupament de l'activitat

### Durada

- Segons decideixi l'organització.

### Persones i recursos materials

- Un/a monitor/a.
- Possibilitat de projectar el mapa o penjar la lona amb el mapa (està disponible al magatzem de la PTP).
  - Recurs digital gratuït:  
<https://transportpublic.org/wp-content/uploads/2016/04/20160428-planol-ntp.jpg>
  - Recurs físic (pancarta 1,5mx2m) amb recollida al magatzem de la PTP (C/ Prim, 13, 08911 Badalona). Si es vol entrega, caldrà assumir-ne el cost de desplaçament i enviament.

### Agents col·laboradors

- Escoles, centres cívics i altres equipaments municipals.

## **Accions i materials comunicatius**

- Difusió en línia, tant abans com després de l'activitat.

## **Requisits bàsics**

El recurs principal és un mapa on es marquen els temps de viatge en minuts entre totes les estacions de la zona 1 de la regió metropolitana de Barcelona, ja sigui metro, trens de rodalia, tramvies o funiculars, així com el temps necessari per fer els transbordaments entre les línies. Permet saber el temps entre dues estacions sumant els minuts entre parades i als enllaços. No es compta el temps d'espera dels trens -que depèn del dia i l'hora-, així com l'accés a les estacions, que depèn de la distància dels orígens i destinacions. És una bona eina per divulgar els avantatges del metro, tren, tramvia, etcètera.

## **Premis**

Es poden establir col·laboracions amb els comerços per tal d'oferir els premis del concurs. Idealment, es tractarà de premis que guardin relació amb la mobilitat sostenible i segura així com en transport públic (abonaments de transport, entrades per al Museu del Ferrocarril de Vilanova, etc.)

## **Planificació i tasques recomanades**

- Disseny de preguntes enfocades al municipi: 5 hores.
- Informació i difusió: 2 hores.
- Gestió i coordinació: 1 hora.

# Curses de transport interurbanes o urbanes



## Públic objectiu

- Ajuntaments, entitats socials, associacions, clubs ciclistes, operadors de transport públic, instituts, universitats, centres generadors de mobilitat en general.

## Objectius

- Conscienciar del caràcter econòmic i ecològic del transport públic i la mobilitat no motoritzada (opcionalment també els vehicles elèctrics), fent una comparativa real de costos amb el cotxe i moto tradicionals, que inclogui despeses mitjanes com l'amortització del vehicle, les assegurances i les despeses directes com els peatges o aparcaments.
- Calcular el temps, costos, consums i emissions de CO<sub>2</sub> de diferents mitjans de transport per fer un mateix recorregut entre dos punts d'interès.
- Fer números dels costos i l'impacte ambiental de les diverses formes de mobilitat entre dos punts d'interès.
- Divulgar els avantatges concrets de la integració tarifària als quatre nuclis integrats: Àrea Metropolitana de Barcelona, Camp de Tarragona i Terres de l'Ebre, Àrea de Lleida i Àrea de Girona
- Utilitzar millores recents del transport públic que s'hagin pogut dur a terme, per exemple línies que han incrementat la seva freqüència de pas o l'estrena de nous serveis si l'horari ho permet.

## Dades de contacte

PTP - Oficina Tècnica

Tel. 682 659 483

[oficinatcnica@transportpublic.org](mailto:oficinatcnica@transportpublic.org)

## Descripció

L'organització (PTP, **Autoritats Territorials de Mobilitat i Departament de Territori i Sostenibilitat**) organitza una cursa de transport metropolità a cada àmbit integrat on es compararan temps, costos i consums d'energia i emissions de CO<sub>2</sub> dels diversos mitjans de transport participants. Hi poden participar un mínim de dos mitjans de transport, cotxe i transport públic i afegir altres formes de mobilitat, com anar a peu, en bicicleta, etcètera. Es realitzarà un viatge des de la porta de l'ajuntament o centre generador de mobilitat de referència fins a l'ajuntament de la capital de demarcació o, alternativament, la Delegació Territorial del Govern de la Generalitat. Al final de les rutes es farà una roda de premsa amb els resultats.

Properament, al web [mobilitat.gencat.cat/setmana](http://mobilitat.gencat.cat/setmana) tindreu informació sobre les dates, hores i llocs de les curses de transports.

## Desenvolupament de l'activitat

### Durada

- De 2 a 2,5 h de durada total entre la primera sortida i la darrera arribada.
- L'hora de sortida s'adaptarà a l'oferta de transport públic existent.

## **Persones i recursos materials**

- Aportat per l'organització:
  - El coordinador aportarà també un full de càlcul automatitzat on es veuran en temps real els càlculs de temps, costos i consums d'energia i emissions de CO2.
  - Cartell d'arribades i costos, temps, etc. Segons disponibilitat de projecció.
  - Instruccions per als participants.
- Aportat pels ajuntaments i entitats col·laboradores:
  - Participants de la cursa.
  - Instruccions per als participants. Aportades per l'organització.
- Valorable/opcional a concretar entre l'ajuntament i l'organització:
  - Càtering a la destinació.
  - Pantalla de projecció.

## **Agents col·laboradors**

- Escoles, centres cívics i altres equipaments municipals

## **Accions i materials comunicatius**

- Convocatòria de premsa. Aportat per l'organització.
- Roda de premsa de comunicació de resultats al final de cada cursa. Aportat per l'organització.

## **Requisits bàsics**

L'èxit de les curses rau en la participació i implicació dels ajuntaments i entitats col·laboradores, cobrint les diverses rutes amb tots els modes de transport representatius. Al mateix temps és important aconseguir cert ressò mediàtic, ja sigui a partir dels mitjans tradicionals, xarxes socials o publicacions municipals. L'organització dinamitzarà aquests dos temes clau a cada àmbit territorial.

## **Necessitats derivades**

### **Imprescindible**

- Els ajuntaments han de facilitar un mínim de dos participants, un aportant cotxe i l'altre que anirà en transport públic. Els participants poden ser regidors, personal del mateix consistori o ciutadans voluntaris. Si la distància i les condicions ho permeten, també poden formar part de la cursa altres participants en bicicleta i altres modes de transport, especialment en continus urbans.
- Cada municipi ha de designar una persona de contacte amb la qual concretar les persones participants i el lliurament de materials per part de l'organització.

### **Aconsellable**

Els ajuntaments participants han de preveure l'assegurança habitual per a aquest tipus d'actes.

## **Planificació i tasques recomanades**

Els ajuntaments i entitats participants només hauran de buscar un mínim de dues persones: una disposada a utilitzar el vehicle privat propi o de la institució, i una altra disposada a anar en transport públic el dia de la cursa.

## **Altra informació d'utilitat**

No cal aportació dels ajuntaments. La Comissió Institucional de la Setmana Europea de la Mobilitat (SEM) finança les despeses generals de la cursa als quatre àmbits integrats. Aquelles despeses que no siguin generals de la cursa, quedaran sota la valoració de l'Ajuntament i l'organització.

# Exposició 'El transport públic ens dona més'



## **Públic objectiu**

- Ciutadania en general.

## **Objectius**

- Conscienciar del caràcter econòmic, segur i ecològic del transport públic.

## **Dades de contacte**

PTP - Oficina Tècnica

Tel. 682 659 483

[oficinatecnica@transportpublic.org](mailto:oficinatecnica@transportpublic.org)

## **Descripció**

La campanya "El Transport públic ens dona més" té com a objectiu posar en valor el transport públic en un moment en què el sector de l'automoció fa grans esforços publicitaris en tornar a situar el vehicle privat en el centre de la mobilitat. La campanya recorda que el transport públic segueix essent bàsic a la nostra ordenació territorial i urbana.

La campanya està basada en 10 missatges expressats en 20 imatges de la il·lustradora Cristina Bueno, que ens transmeten emocions i conceptes vinculats als valors i avantatges del transport públic. Les il·lustracions tracten sobre els beneficis del transport públic en relació amb la capacitat de transport, la reducció d'emissions contaminants, la salut, la seguretat vial, la lluita contra el canvi climàtic, l'equitat social i la no discriminació, els llocs de treball, l'estalvi en infraestructures, l'economia domèstica i el benestar personal.

Tots aquests materials són de lliure accés i es podran compartir a través del web [El transport públic ens dona més! \(mestransportpublic.cat\)](http://Eltransportpublic.cat) i per les xarxes socials a través del *hashtag* #mestransportpublic.

Es pot disposar dels elements gràfics de la campanya en format d'exposició mitjançant 20 expositors enrotllables, que es poden presentar a qualsevol sala o equipament.

## **Desenvolupament de l'activitat**

### **Durada**

- Segons decideixi l'organització, es recomana almenys una setmana d'exposició.

### **Persones i recursos materials**

- Lloguer de l'exposició de la PTP.

### **Agents col·laboradors**

- Centres cívics i altres equipaments municipals.

### **Accions i materials comunicatius**

- Difusió en línia, tant abans com després de l'activitat.

## Requisits bàsics

Transport, muntatge i desmuntatge de l'exposició amb cost associat de 250 € (cessió de l'exposició inclosa).

## Xerrada sobre transport públic

És recomanable complementar l'exposició amb una xerrada sobre els avantatges del transport públic per part de personal especialitzat de l'ajuntament o l'entitat (contactar amb nosaltres a través del correu [oficinatecnica@transportpublic.org](mailto:oficinatecnica@transportpublic.org) per saber més sobre la possibilitat de xerrades).

## Planificació i tasques recomanades

- Transport, muntatge i desmuntatge a càrrec de la PTP.
- Informació i difusió: 2 hores.
- Gestió i coordinació de xerrada, si s'escau: 1 hora.

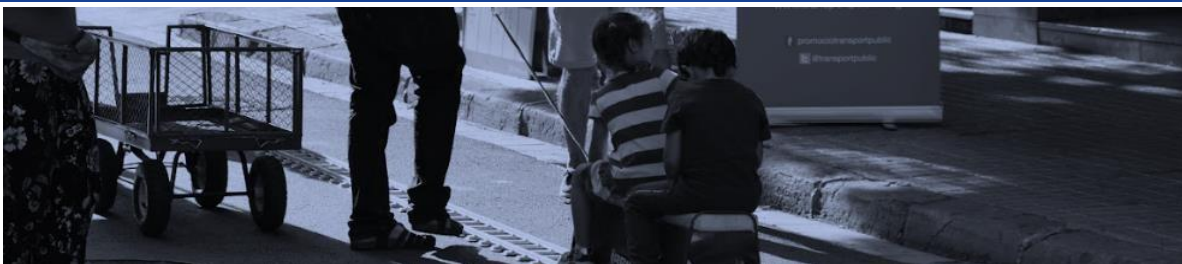
## Altra informació d'utilitat

La PTP posa a disposició dels ajuntaments el material d'explicació de la campanya que es pot usar per a crear trivials i gimcanes:

- Complement gratuït d'explicació (llarg):
  - [El transport públic ens dona més \(versió ampliada\)](#)
- Complement gratuït d'explicació (curt):
  - [El transport públic ens dona més \(versió reduïda\)](#)



# Taller sobre l'eficiència energètica del ferrocarril



## **Públic objectiu**

- Ciutadania en general.

## **Objectius**

- Facilitar la percepció del menor consum d'energia del ferrocarril en comparació amb altres modes de transport.

## **Dades de contacte**

PTP - Oficina Tècnica

Tel. 682 659 483

[oficinatecnica@transportpublic.org](mailto:oficinatecnica@transportpublic.org)

## **Descripció**

Es convida els visitants a moure alternativament els dos vehicles, estirant la corda. Eventualment, si hi ha algun menor, se'l convida a pujar al carretó per donar més realisme al taller. Entre la corda i el carretó s'hi situa el dinamòmetre, que mesura l'esforç de tracció en cada cas. S'apunten els dos resultats (o una sèrie de resultats) a la pissarra. Es discuteixen les dades obtingudes, preguntant quin pot ser el motiu de les diferències obtingudes (diferent fregament pneumàtic/terra) i extraient les conclusions sobre consum energètic. Finalment, es mostrarà la taula de consum energètic per diferents modes de transport.

L'activitat és adequada per a realitzar-se en un espai públic a l'aire lliure on no hi hagi pendents.

## **Desenvolupament del taller**

### **Durada**

- Muntatge i desmuntatge 1h.
- Taller 2h.

### **Persones i recursos materials**

- 2 persones per coordinar el taller.
- 1 vehicle tipus carretó muntat sobre rodes pneumàtiques amb una banqueta i una corda d'arrossegament.
- 1 vehicle mateix tipus i pes, muntat sobre rodes ferroviàries.
- 8-10 metres de tram de via.
- 2 dinamòmetres per mesurar esforç de tracció.
- Pissarra de resultats i retolador.
- Taula de consum energètic de diferents modes de transport.

### **Agents col·laboradors**

- Escoles, esplais o casals de la localitat
- Associacions locals sostenibles i ecologistes

### **Accions i materials comunicatius**

- Difusió en línia

### **Requisits bàsics**

El lloguer del material per a l'activitat té un cost de 450 €. Aquest preu inclou el transport, el muntatge, el monitoratge de l'activitat (3 hores) i el posterior desmuntatge.

### **Complement pedagògic**

Per a estudiants d'ESO, es pot proposar el càlcul de l'energia necessària (a velocitat constant i en acceleració) en funció de la massa i el coeficient de fregament. Es disposa de fitxa d'activitat per als docents.

### **Planificació i tasques recomanades**

- Transport, muntatge i desmuntatge a càrrec de la PTP.
- Informació i difusió: 2 hores.
- Gestió i coordinació: 1 hora.

### **Altra informació d'utilitat**

Podeu consultar un vídeo explicatiu de l'activitat: <https://youtu.be/tOAlYiYV7rs>

# Taller: El nostre transport



## **Públic objectiu**

- Infants d'entre 10 i 12 anys principalment. L'activitat es pot adaptar a diferents edats.

## **Objectius**

- Donar a conèixer el transport públic del municipi, tant urbà com interurbà als infants.
- Donar a conèixer els diferents títols enfocats a joves i infants així com els títols més habituals de transport.
- Apropar els infants a la mobilitat sostenible, sobretot quan comencen a viatjar sols (institut).

## **Dades de contacte**

PTP - Oficina Tècnica

Tel. 682 659 483

[oficinatecnica@transportpublic.org](mailto:oficinatecnica@transportpublic.org)

## **Descripció**

El taller "El nostre transport" consisteix a elaborar una activitat participada amb els infants on construïm, a través d'una presentació o d'un joc de preguntes i respostes, els passos a seguir per a usar el transport públic.

Idealment, cal distribuir l'activitat entre: accés a la informació, planificació de ruta, adquisició de bitllet, pagaments i comportament al transport públic.

La idea és tractar en cada apartat les opcions a les quals l'infant tindrà accés perquè sàpiga triar quina és la més adequada per usar i quina seria preferible i que, així mateix, aprengui a començar a moure's en transport públic al seu municipi.

Aquesta activitat es pot complementar amb tallers que donin un record de l'activitat als infants.

## **Desenvolupament del taller**

### **Durada**

- 1 hora aproximadament: 30 minuts de presentació/joc de preguntes i 30 minuts de taller complementari.

### **Persones i recursos materials**

- Tècnic de mobilitat que expliqui el servei.
- Presentació de PPT.
- (opcional) Monitor que lideri el taller.

### **Agents col·laboradors**

- Escoles, espais o casals de la localitat

### **Accions i materials comunicatius**

- Difusió en línia.
- Difusió a través de la web de l'ajuntament.

### **Requisits bàsics**

Elaborar una presentació amb els tècnics de mobilitat per donar a conèixer el transport públic del territori. Cal adaptar la presentació a les edats dels infants als quals es dirigeixi l'activitat.

És molt recomanable realitzar el taller en grups reduïts d'infants (20-25) i fer-lo el més interactiu possible amb una Kahoot o eines similars.

### **Recomanació**

És interessant oferir també tasques com ara l'elaboració de xapes de transport públic, retallables per muntar un autobús/tren (demanar als operadors locals), material per pintar o treballar transversalment a classe amb posterioritat.

### **Planificació i tasques recomanades**

- Creació d'una presentació, un joc o ambdós per part d'un tècnic en mobilitat (16 h).
- Taller 1 h (segons nombre d'infants incrementa el temps).

Dedicació temporal mínima total: 10 hores i 1 hora per grup d'infants.

### **Altra informació d'utilitat**

Podeu consultar a [oficinatecnica@transportpublic.org](mailto:oficinatecnica@transportpublic.org) més informació sobre com elaborar la presentació els tallers, i material addicional o preguntar per a l'aportació de tècnic i monitors.

# Taller sobre capacitat viària



## **Públic objectiu**

- Infants i joves. L'activitat es pot adaptar a diferents edats.

## **Objectius**

- Explicar el concepte de capacitat viària de forma tangible.
- Explicar de forma gràfica la diferència en termes d'emissions quan viatgem en cotxe o en autobús parlant d'emissions per viatger.
- Explicar el fenomen paradoxal d'ampliació de carreteres i l'increment de la congestió.
- Explicar per què cada mitjà de transport correspon a una demanda i capacitat diferents.

## **Dades de contacte**

PTP - Oficina Tècnica

Tel. 682 659 483

[oficinatecnica@transportpublic.org](mailto:oficinatecnica@transportpublic.org)

## **Descripció**

Sovint, és difícil d'explicar perquè quan ampliem un carril de circulació de vehicles la congestió augmenta. Amb aquest taller, a través de 100 cotxes de joguina, una maqueta d'un carrer i els seus elements (carril bus, vies pel tramvia, vorera...) es busca explicar aquest fenomen.

Així mateix, aquest taller ens permet veure les diferències de capacitat entre els diferents mitjans de transport: en un autobús hi caben 75 persones, mentre que en un cotxe de mitjana hi va només 1,19 persones. Això ens permet explicar per què, encara que un autobús també contamina, ho fa molt menys que no pas un cotxe, parlant i introduint el concepte d'"emissions per passatger".

Es tracta d'un taller únic i on els infants i joves poden, de forma tangible, jugar amb diferents configuracions i avaluar quin impacte tenim en cada moment.

## **Desenvolupament del taller**

### **Durada**

- 1 hora aproximadament. Els 15 primers minuts per configurar diferents escenaris i jugar amb opcions; 15 minuts d'explicació adaptada a les diferents edats sobre els conceptes que corresponen a cada configuració; 30 minuts de preguntes i anàlisi dels impactes ambientals de cada configuració.
- Aquesta activitat necessita un tècnic especialitzat.

### **Persones i recursos materials**

- Tècnic de mobilitat que expliqui el servei.
- Presentació PPT.
- Material de carrils, cotxes, busos i tramvies (disponible per llogar a la PTP per 250 €, incloent-hi monitoratge).
- (opcional) Monitor extra pel taller i presentació.

### **Agents col·laboradors**

- Escoles, esplais o casals de la localitat.

### **Accions i materials comunicatius**

- Difusió en línia.
- Difusió a través de la web de l'ajuntament.

### **Requisits bàsics**

Elaborar una presentació amb els tècnics de mobilitat per donar a conèixer el transport públic del territori. Cal adaptar la presentació a les edats dels infants als quals es dirigeixi l'activitat.

És molt recomanable realitzar el taller en grups reduïts d'infants (20-25) i fer-lo el més interactiu possible amb una Kahoot o eines similars.

### **Recomanació**

És interessant oferir també tasques com ara l'elaboració de xapes de transport públic, retallables per muntar un autobús/tren (demanar als operadors locals), material per pintar o treballar transversalment posteriorment a classe.

### **Planificació i tasques recomanades**

- Taller 1 h (segons el nombre d'infants incrementa el temps).

### **Altra informació d'utilitat**

Podeu consultar a [oficinatecnica@transportpublic.org](mailto:oficinatecnica@transportpublic.org) més informació sobre com elaborar la presentació els tallers, així com el material addicional.

# Viatjo amb tu



## Públic objectiu

- Ajuntaments amb servei de transport urbà.
- Escoles (alumnes de 6è de primària).

## Objectius

- Donar eines als nens i nenes perquè puguin viatjar sols en transport públic.

## Dades de contacte

Associació de Municipis per la Mobilitat i el Transport Urbà (AMTU)

Tel. 931 598 483

[educatius@amtu.cat](mailto:educatius@amtu.cat)

## Descripció

Activitat educativa que pretén apropar l'ús del transport públic, especialment en autobús, als nois i noies de 10 a 12 anys, en una edat en què ja comencen a tenir autonomia per anar a l'escola. L'activitat també vol conscienciar-los de la importància d'apostar per una mobilitat sostenible.

En una primera part de l'activitat —que es desenvolupa a l'aula— els nens i nenes analitzen els elements que conformen un viatge en transport públic, i en una segona part —fora de l'aula— poden posar en pràctica allò que han treballat realitzant un viatge en autobús dins del seu municipi.

## Desenvolupament del taller

### Durada

- 3 hores (un matí).

### Persones i recursos materials

- L'activitat la imparteixen dos educadors especialitzats que van a l'escola per donar a conèixer els aspectes essencials que conformen la mobilitat sostenible i les eines necessàries per planificar un viatge en autobús. Per desenvolupar aquesta activitat s'utilitzen recursos didàctics i divertits:
  - Vídeos curts (tipus TikTok), protagonitzats per dos *influencers*, que plantegen situacions/problemes i deixen una pregunta que els alumnes hauran de respondre amb el suport dels educadors.
  - Utilització de plànols en format físic.
  - Utilització de Google Maps.
  - Joc interactiu tipus Kahoot.
  - Activitat de *role-playing* dins del bus.
- Tot el material el posa l'AMTU.

### Agents col·laboradors

- Ajuntament.
- Escoles del municipi.

- Professors.

#### **Accions i materials comunicatius**

- Baners.
- Cartelleria.

#### **Requisits bàsics**

Tot el material l'aporta l'AMTU.

Les activitats s'imparteixen sempre en grups-classe (no es poden agrupar diferents classes en un sol grup) i dins l'aula de l'escola.

#### **Planificació i tasques recomanades**

- Acordar amb l'operador de transport urbà la possibilitat de disposar d'un autobús amb conductor durant una hora, el dia en què s'imparteix l'activitat.
- Determinar quines escoles formaran part d'aquesta activitat, i quants grups-classe hi participaran en total. Posteriorment, l'AMTU s'encarrega de coordinar l'activitat amb cada escola.

#### **Altra informació d'utilitat**

L'activitat té un cost de 550€/grup-classe.



Actuacions que proposa la comissió institucional  
de la Setmana Europea de la Mobilitat

# **Mobilitat sostenible i eficient i noves formes de mobilitat**

# Xarxa de Vigilància i Previsió de la Contaminació Atmosfèrica (XVPCA)



## **Públic objectiu**

- Municipis.
- Consells comarcals.
- Entitats.

## **Objectius**

- Explicar el funcionament de les estacions de la XVPCA i com s'obtenen els nivells de concentració a l'aire dels diferents contaminants atmosfèrics.
- Informar sobre on es pot consultar tota la informació relacionada amb els nivells dels diferents contaminants mesurats i les aplicacions disponibles.
- Fomentar l'educació ambiental i sensibilitzar a la població sobre la contaminació atmosfèrica.

## **Dades de contacte**

Cristina Alonso Rodríguez

Tel. 931 534 922

[Xarxa\\_aire.accioclimatica@gencat.cat](mailto:Xarxa_aire.accioclimatica@gencat.cat)

## **Descripció**

Aquesta activitat consisteix a organitzar visites guiades a les estacions que configuren la xarxa. La XVPCA és un sistema de detecció i gestió complex per obtenir informació sobre els nivells de concentració en l'aire dels principals contaminants, és a dir, de l'aire que respirem.

Durant les visites es farà un taller segons el públic a qui vagi dirigida l'activitat, es donarà una explicació del funcionament de les estacions, una descripció dels aparells de mesura utilitzats, de les dades obtingudes i la metodologia emprada.

Les visites estan dirigides a grups de com a màxim de 30 persones i s'han de sol·licitar al correu electrònic.

## **Desenvolupament de l'activitat**

### **Durada**

- La visita guiada a les estacions es realitzarà en 1 h aproximadament.

### **Persones i recursos materials**

- Personal tècnic del Servei de Vigilància i Control de l'Aire.

### **Requisits bàsics**

És important l'organització i gestió dels grups que realitzin les visites, ja que les cabines de control tenen un espai reduït. Caldrà limitar els grups a 20 persones.

## **Planificació i tasques recomanades**

Les gestions i dedicació temporal a tenir en compte són:

- Caldrà definir quins punts de la XVPCA són els més idonis per realitzar les visites en funció del municipi o entitat que ho sol·liciti.

# Quin soroll fem? Quin aire respirem?



## **Públic objectiu**

- Públic familiar i públic escolar en grups organitzats.

## **Objectius**

- “Quin soroll fem? Quin aire respirem?” té com a objectiu conscienciar la ciutadania sobre l’existència de soroll ambiental i la contaminació atmosfèrica a la ciutat, majoritàriament ocasionats pel trànsit de vehicles. En el cas de la contaminació acústica, es fa d’una forma pràctica i experimental per mitjà de la realització de mesuraments amb els equips corresponents. D’aquesta manera es pretén sensibilitzar la població sobre com ens pot arribar a afectar el soroll i la qualitat de l’aire i com podem contribuir a disminuir-lo.

## **Dades de contacte per a la província de Barcelona**

Diputació de Barcelona

Tel. 934 022 222 – ext. 37215

[recursosambientals@diba.cat](mailto:recursosambientals@diba.cat)

## **Dades de contacte per a altres províncies**

Dept. de Territori, Habitatge i Transició Ecològica

Servei Prevenció Contaminació Acústica i Lumínica

Núria Capdevila

[acusticaluminica.accioclimatica@gencat.cat](mailto:acusticaluminica.accioclimatica@gencat.cat)

## **Descripció**

És una activitat de participació ciutadana organitzada conjuntament entre la Generalitat de Catalunya i la Diputació de Barcelona, coordinada per la Xarxa de Ciutats i Pobles cap a la Sostenibilitat.

Es tracta d’una activitat que permet la participació activa dels assistents realitzant mesuraments acústics alhora que vehicula conceptes relatius a la sostenibilitat, la mobilitat sostenible i un aire més net.

Per al públic escolar: l’activitat es realitza com a taller participatiu a realitzar durant el matí, en un punt cèntric del municipi on diversos grups de centres educatius es puguin acostar com a activitat dins l’horari curricular. Caldrà planificar amb temps i coordinar l’acció amb els centres educatius. Duració aproximada del taller, per grup, de dues hores.

Per a públic familiar: activitat a realitzar a la tarda entre setmana, o matí o tarda en dissabte. Es recomana instal·lar l’activitat en un espai públic proper a un espai públic amb alta concentració de vianants (plaça, sortida d’un mercat municipal, etc.) o en una zona amb activitats vinculades a la Setmana Europea de la Mobilitat al municipi, i per això es recomana ubicar l’activitat en espais on s’hagin fet actuacions de millora de la mobilitat a peu, mobilitat sostenible, pacificació, on es puguin dur a terme els mesuraments, o en un dia sense cotxes o acte similar.

En municipis rurals o semirurals, o en determinats entorns urbans, es pot centrar la mesura en lloc d’en el soroll del trànsit, en posar en valor el paisatge sonor i els silencis del poble o ciutat. L’elecció del punt d’instal·lació, doncs, és clau.

## Desenvolupament de l'activitat

### Durada

- Tot un matí, una tarda o tot el dia matí i tarda.

### Persones i recursos materials

El taller inclou dos monitors i una carpa expositiva a càrrec de la Diputació de Barcelona, i el material necessari a càrrec tant de la Generalitat de Catalunya com de la Diputació de Barcelona:

- 2 dinamitzadors per informar des de l'estand i dinamitzar l'activitat amb els participants.
- Sonòmetres pedagògics.
- Fulls amb les fitxes per realitzar les dues mesures previstes.
- Plafó amb el mapa de l'àmbit d'actuació.
- Plafó en blanc per rebre les propostes de la ciutadania.
- Material divers: retoladors, llapis, gomets, post-it.

### Agents col·laboradors

- Servei de Prevenció i Control de la Contaminació Acústica i Lumínica de la Generalitat de Catalunya.
- Tècnic responsable de l'ajuntament.

## Planificació i tasques recomanades

- Difusió, tant prèviament com a posteriori de l'activitat. Contacte previ amb els centres educatius per l'organització de les visites en grups. Cal difusió i comunicació prèvia de l'activitat pel seu bon funcionament. Es pot informar que els participants de l'activitat rebran un regal per la seva participació.
- L'activitat es pot vincular amb accions de millora de la qualitat de l'aire i la qualitat acústica: mesurar contaminants, què és la contaminació atmosfèrica i acústica, com afecta la salut i "què hi pots fer tu".
  - Climatologia: en cas de previsió de pluja o mal temps, es procedirà a l'anul·lació de l'activitat amb una antelació mínima de 24 hores.
- El suport inclou: kit de 12 sonòmetres, formació al tècnic municipal, carpa, material i 2 educadors ambientals per a una jornada de migdia.
- Condicions: caldrà que l'ens local justifiqui l'interès de l'activitat i el compromís i la implicació.

## Altra informació d'utilitat

Més informació a <https://www.diba.cat/web/mediambient/quin-soroll-fem-quin-aire-respirem->

Sense cost pels municipis de la província de Barcelona. Oferta limitada a la disponibilitat de dates i recursos.

Teniu tota la informació a la web i podeu fer arribar les vostres peticions a través del formulari: <https://formularis.diba.cat/activitats/recursos-deducacio-ambiental-2024>. Les peticions s'adjudicaran per criteris d'arribada i idoneïtat de la proposta, per tal de donar servei al màxim de persones (escolars i ciutadania) durant l'activitat.



## **Persones i recursos materials**

Els elements que formen part de l'exposició són:

- 5 faristols de fusta de 2,5 m de llargada.
- 10 lones informatives.
- 2 samarretes.
- 6 cubs de cartró (80x50x50cm).
- 1 plataforma de cartró (105x155cm).
- 2 plataformes de cartró (95x200 cm).
- 1 bústia per a suggeriments (15,5x15,5x23 cm).
- 1 catifa (3x3 m).
- 1 estructura de fusta (joc 4 en ratlla) 113x108 cm.

## **Agents col·laboradors**

- Tècnic municipal referent.

## **Accions i materials comunicatius**

- Model de cartell personalitzable per a difusió.

## **Requisits bàsics**

- Aquesta exposició està pensada per ser exposada únicament en espais interiors.
- Espai expositiu d'entre 100 a 120 m<sup>2</sup>.
- L'exposició és modular i pot instal·lar-se de forma fraccionada.
- L'exposició pot instal·lar-se en espais com ara una sala, un vestíbul o un passadís ample, sempre protegida, però, d'eventuals desperfectes provocats pel trànsit de persones o objectes, i amb prou lloc per fer una visita relaxada.
- Bona il·luminació general de la sala.

Podeu consultar els requisits de concessió i les condicions d'execució previstes al Catàleg de serveis de la Diputació de Barcelona 2024 <https://catalegdeserveis-cercador.diba.cat/fitxa?id=131798>.

En resum:

- L'ens local sol·licitant es responsabilitza de l'exposició cedida per la Diputació de Barcelona. En el tràmit de la sol·licitud ha de signar el document de responsabilitat.
- El transport, muntatge i desmuntatge dels mòduls expositius d'aquesta exposició va a càrrec de la Diputació de Barcelona.
- L'ens local sol·licitant es responsabilitza de garantir que es prenguin les mesures oportunes per tal que l'exposició no resulti malmesa per negligència en el control de visitants o en manipulacions inadequades. També es responsabilitza de les despeses dels possibles desperfectes per negligència.
- En cas que l'exposició s'ubiqui en un espai que no gestioni directament l'ajuntament (biblioteca, casal, centre cívic, poliesportiu, etc.), s'entén que igualment se'n fa responsable civil subsidiari. No es preveu la cessió per exposar-la en un únic centre educatiu.

## **Altra informació d'utilitat**

Més informació a <https://www.diba.cat/web/mediambient/respira>

Sense cost pels municipis de la província de Barcelona. Oferta limitada a la disponibilitat de dates i recursos.

Teniu tota la informació a la web i podeu fer arribar les vostres peticions a través del formulari: <https://formularis.diba.cat/diba/exposicions-medi-ambient>

La presència de l'exposició "Respira!" al vostre municipi es pot complementar amb altres recursos de suport. Demaneu més informació a [recursosambientals@diba.cat](mailto:recursosambientals@diba.cat)

# Tot el que cal saber del teu vehicle elèctric



## Públic objectiu

- Ciutadania en general i en especial els usuaris i usuàries de vehicles convencionals.

## Objectius

- Informar sobre les diferents possibilitats de punts de recàrrega de vehicles elèctrics.

## Dades de contacte

Eva Sánchez

Institut Català d'Energia

Tel. 938 839 063

[eva.sanchezm@gencat.cat](mailto:eva.sanchezm@gencat.cat)

## Descripció

Díptic que conté la informació pràctica i necessària sobre la recàrrega del vehicle elèctric. Pots [descarregar aquí](#) el material o demanar-lo a l'ICAEN.





# Instal·lació de punts de recàrrega per a vehicles elèctrics en aparcaments comunitaris en règim de propietat horitzontal

RECOMANACIONS ICAEN  
Per fer-ho bé!

R01



## Públic objectiu

- Ciutadania en general i en especial els usuaris i usuàries de vehicles convencionals.

## Objectius

- Informar tothom de tots els avantatges ambientals, energètics i econòmics del vehicle elèctric per fomentar-ne l'ús.

## Dades de contacte

Eva Sánchez

Institut Català d'Energia

Tel. 938 839 063

[eva.sanchezm@gencat.cat](mailto:eva.sanchezm@gencat.cat)

## Descripció

Fullet que recull tot un seguit de recomanacions per als administradors de finques i les comunitats de propietaris i propietàries de places d'aparcament, amb les millors pràctiques d'instal·lacions a l'hora de dotar els aparcaments comunitaris de la infraestructura necessària per subministrar energia als vehicles elèctrics. Pots [descarregar aquí](#) el material o demanar-lo a l'ICAEN.



Generalitat de Catalunya  
Institut Català d'Energia

Departament de Transports,  
Mobilitat i Infraestructures

Administració  
Catalana

# Col·lecció d'infografies sobre mobilitat elèctrica



## Públic objectiu

- Ciutadania en general i en especial els usuaris i usuàries de vehicles convencionals.

## Objectius

- Informar tothom de tots els avantatges ambientals, energètics i econòmics del vehicle elèctric per fomentar-ne l'ús.

## Dades de contacte

Eva Sánchez

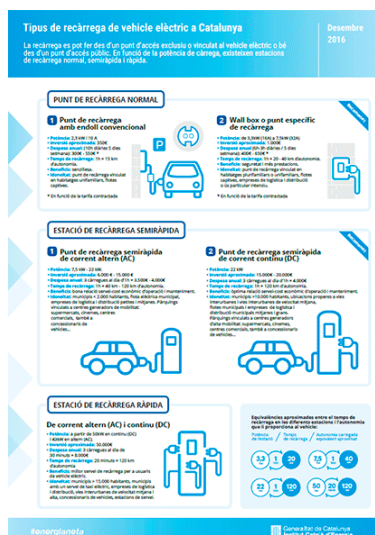
Institut Català d'Energia

Tel. 938 839 063

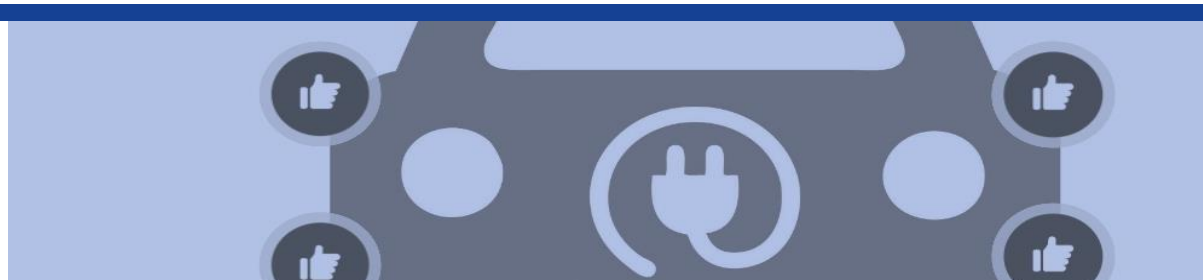
[eva.sanchezm@gencat.cat](mailto:eva.sanchezm@gencat.cat)

## Descripció

Col·lecció d'infografies sobre el vehicle elèctric: tipus de models disponibles al mercat, quins tipus de recàrrega existeixen, com instal·lar un punt de recàrrega a casa i quins són els esquemes possibles d'instal·lacions del punt de recàrrega a l'aparcament. Pots [descarregar aquí](#) el material o demanar-lo a l'ICAEN.



# Infografia del vehicle elèctric



## **Públic objectiu**

- Ciutadania en general.

## **Objectius**

- Informar tothom de tots els avantatges ambientals, energètics i econòmics del vehicle elèctric per fomentar-ne l'ús.

## **Dades de contacte**

Eva Sánchez

Institut Català d'Energia

Tel. 938 839 063

[eva.sanchezm@gencat.cat](mailto:eva.sanchezm@gencat.cat)

## **Descripció**

Infografia interactiva consultable en línia, que explica els avantatges del vehicle elèctric, els tipus que hi ha i com instal·lar un punt de recàrrega a casa. Pots [descarregar aquí](#) el material.

# Exposició “El vehicle elèctric”



## **Públic objectiu**

- Ciutadania en general.

## **Objectius**

- Informar tothom de tots els avantatges ambientals, energètics i econòmics del vehicle elèctric per fomentar-ne l'ús.

## **Dades de contacte**

Judith Frutos

Institut Català d'Energia

[recursosicaen@aulabgt.com](mailto:recursosicaen@aulabgt.com)

## **Descripció**

L'exposició està formada per diferents hexàgons de cartró. Presenta contingut en dues cares. En una s'hi detallen els principals motius o avantatges per moure's en vehicle elèctric. A l'altra, s'hi poden trobar els passos que s'han de seguir per instal·lar un punt de recàrrega en aparcaments comunitaris i els enllaços a informació més detallada.

# Taller “Experimenta la mobilitat elèctrica”



## **Públic objectiu**

- Alumnes de 2n, 3r i 4t ESO.

## **Objectius**

- Que els alumnes coneguin a través de l'experimentació diversos vectors relacionats amb el vehicle elèctric: emissions de CO<sub>2</sub>, contaminació acústica, energia tèrmica del motor de combustió i emmagatzematge d'energia.

## **Dades de contacte**

Judith Frutos

Institut Català d'Energia

[recursosicaen@aulabgt.com](mailto:recursosicaen@aulabgt.com)

## **Descripció**

Taller experimental sobre els principis científics i tecnològics en què es basa el vehicle elèctric. L'activitat treballa: les emissions locals de gas CO<sub>2</sub> en els sistemes de propulsió tèrmic i elèctric, la contaminació acústica en els sistemes de propulsió tèrmic i elèctric, l'energia tèrmica, la gestió de càrrega i les aplicacions.

## **Desenvolupament de l'activitat**

### **Durada**

- 2 hores.

### **Persones i recursos materials**

- A realitzar per grups-classe.

# Taller: Tu tens l'energia: mou-te en bici!



## **Públic objectiu**

- Escoles i instituts. Adient a partir de 4t de primària.

## **Objectius**

- Que les nenes i els nens que hi participin experimentin els avantatges de desplaçar-se en bicicleta.

## **Dades de contacte**

Judith Frutos

Institut Català d'Energia

[recursosicaen@aulabgt.com](mailto:recursosicaen@aulabgt.com)

## **Descripció**

Taller presencial per a escoles que consta d'una part teòrica on s'expliquen els avantatges concrets de l'ús de la bicicleta: més autonomia, la possibilitat de fer activitat física, produir la nostra pròpia energia per desplaçar-nos, generar un impacte ambiental mínim en els desplaçaments i, en definitiva, contribuir a millorar la qualitat de vida de tothom a les ciutats.

La part pràctica es realitza amb bicicletes de l'ICAEN a les instal·lacions esportives de les escoles o instituts per a desenvolupar les habilitats de circulació amb una metodologia adaptada a aquesta franja d'edat.

## **Desenvolupament de l'activitat**

### **Durada**

- 2 hores.

### **Persones i recursos materials**

- A realitzar per grups-classe.

Actuacions que proposa la comissió institucional  
de la Setmana Europea de la Mobilitat

# **Activitats de comunicació i participatives**

# Comunicació de la celebració a les comarques de Barcelona



## Públic objectiu

- Ciutadania usuària del transport públic als municipis de l'àrea de Barcelona

## Objectius

- Difondre els canals d'informació (telèfons, webs i aplicacions).
- Fomentar amb l'oferiment d'una funda (mida targeta) la bona conservació dels títols de transport.
- Difondre els elements digitals de la campanya a través dels webs i les xarxes socials dels operadors principals.
- Comunicar la celebració de la Setmana.

## Dades de contacte

Martí Ruiz  
ATM Àrea de Barcelona  
Tel. 938 579 770  
[mruiz@atm.cat](mailto:mruiz@atm.cat)

## Descripció

L'ATM de l'Àrea de Barcelona ha editat fundes amb la imatge gràfica de la Setmana i informació del sistema tarifari integrat. La petició del material s'ha de dirigir al correu electrònic [mruiz@atm.cat](mailto:mruiz@atm.cat).

## Desenvolupament de l'activitat

### Accions i materials comunicatius

- Inclusió a la plana web de l'ajuntament del municipi.





# Emissió de la sèrie documental *Mobilitats*



## **Públic objectiu**

- Ciutadania en general.

## **Objectius**

- Acostament al fenomen de la mobilitat des de zero, a partir d'un format documental.

## **Dades de contacte**

Serveis centrals PTP

Tel. 932 444 970

[oficinatecnica@transportpublic.org](mailto:oficinatecnica@transportpublic.org)

## **Descripció**

Emissió dels 10 capítols de la sèrie *Mobilitats*.

*Mobilitats* és una sèrie al voltant del fenomen de la mobilitat que vol generar claus de reflexió, comprensió i anàlisi sobre aquesta activitat quotidiana. Aquesta producció, creada per l'Associació per a la Promoció del Transport Públic (PTP) i dirigida pel periodista Jordi Sacristán, reflecteix la relació que diferents perfils de persones mantenen amb el transport, sigui públic o privat. En aquest sentit, mostra com l'experiència de la mobilitat canvia segons el lloc on es visqui, i incideix en les situacions concretes que es generen a l'àrea metropolitana, on es concentra el nombre més gran de moviments diaris de Catalunya. La PTP defensa en aquesta sèrie models de mobilitat sostenibles i segurs, alhora que descobreix als espectadors propostes innovadores en el camp del transport, que han sorgit com a resposta a noves necessitats socials.

*Mobilitats* és una sèrie de 10 capítols setmanals, de 13 minuts de durada, que la Xarxa de Televisions Locals distribueix a les 58 televisions adherides, que en decideixen l'horari d'emissió. Els continguts de la sèrie també es poden seguir per internet a través del web <http://www.transportpublic.org/mobilitats>.

## **Desenvolupament de l'activitat**

### **Durada**

- Emissió de cada capítol: 13 minuts.
- Facultativament, col·loqui posterior: temps variable.

### **Persones i recursos materials**

- Projector amb sistema d'àudio.
- Connexió a internet.
- Cadires.

### **Accions i materials comunicatius**

- Difusió en línia, tant abans com després de l'activitat.

### **Altra informació d'utilitat**

- Activitat gratuïta. El recurs es troba disponible a la pàgina web [transportpublic.org/mobilitats](https://transportpublic.org/mobilitats).

# Aventura't amb la Mobilitat Sostenible



## **Públic objectiu**

- Ajuntaments

## **Objectius**

- Conscienciar sobre els avantatges que té la mobilitat sostenible. L'activitat promou el debat entre els membres d'una mateixa família, i l'aprenentatge sobre els efectes positius que té apostar per una mobilitat respectuosa amb el medi ambient.

## **Dades de contacte**

Associació de municipis per la Mobilitat i el Transport Urbà (AMTU)

Tel.93 159 84 83

[educatius@amtu.cat](mailto:educatius@amtu.cat)

## **Descripció**

Es tracta d'un joc, tipus gimcana, on participen les famílies del municipi. En cada punt o etapa del joc es planteja una pregunta que els membres de la família han de respondre. Depenent de si encerten o no les respostes, avançaran més de pressa o més lentament en el joc.

## **Desenvolupament de l'activitat**

### **Durada**

- L'activitat està pensada per tal que cada equip la pugui completar en 1 hora i mitja (més o menys).
- Es pot realitzar al llarg d'un matí, entre les 10h i les 15h.

### **Persones i recursos materials**

- Per poder dur a terme aquesta activitat, l'AMTU aporta:
  - 2 monitors/es de lleure que estaran presents el dia de l'activitat, i s'encarregaran de la coordinació i organització del joc.
  - Elaboració de 14 plafons (10 de preguntes, 3 de respostes incorrectes i 1 de finalització).
  - Redacció i impressió de les instruccions del joc i mapa de l'activitat.
  - Elaboració i impressió de la targeta de resposta dels participants.
- L'ajuntament haurà d'encarregar-se d'aportar l'obsequi que es doni als participants.

### **Accions i materials comunicatius**

- Podem facilitar la imatge de l'activitat per tal que l'ajuntament la difongui a través dels seus canals, convidant a la participació de la ciutadania.

## **Requisits bàsics**

Tenir ganes d'organitzar una activitat en què la ciutadania s'ho passi bé i aprengui coses noves sobre la mobilitat sostenible.

## **Planificació i tasques recomanades**

- Cal planificar aquesta activitat amb un parell de mesos d'antelació
- L'AMTU organitzarà i coordinarà amb l'ajuntament la realització d'aquesta activitat
- L'ajuntament haurà de decidir el lloc on es durà a terme el joc, i en quins punts del municipi s'ubicarà cada etapa. Cal tenir en compte que la distància entre un punt i un altre ha de poder fer-se caminant (sense necessitat d'agafar el cotxe)
- També caldrà habilitar un punt de lliurament de targetes i un altre de recollida

## **Altra informació d'utilitat**

- Cost de l'activitat: 1.500 €

Actuacions que proposa la comissió institucional  
de la Setmana Europea de la Mobilitat

# **Dia Sense Cotxes**

# Dia Sense Cotxes



## **Públic objectiu**

- Ciutadania en general

## **Objectius**

- Conscienciar tothom dels efectes negatius que té la contaminació en els nuclis urbans i els avantatges que comporta pel medi ambient i la salut desplaçar-se de manera sostenible (caminant, amb bicicleta o amb transport públic).

## **Dades de contacte**

Sara Hernández

DG de Transports i Mobilitat de la Generalitat de Catalunya

[bustiasem.territori@gencat.cat](mailto:bustiasem.territori@gencat.cat)

## **Descripció**

Es proposa restringir el pas dels vehicles privats en els emplaçaments que es determinin. En una mateixa ciutat es poden definir una o diverses àrees sense cotxes. Aquesta àrea o àrees es tancaran al trànsit motoritzat durant la major part de dia o les hores que es decideixi. Només podran circular pels carrers tallats vianants, ciclistes, transport públic i vehicles nets (GLP, GNV, elèctrics, etc.). En el cas que es defineixi més d'una àrea, es poden marcar recorreguts a peu que les uneixin. Les àrees sense cotxes també poden ser una zona neutral amb informació específica per als conductors de cotxes. És preferible que siguin zones on s'estigui planificant una pacificació per poder fer visible com seran en el futur.

Cal planificar desviaments de trànsit, modificar els trajectes de transport públic (si cal) i preveure una campanya informativa perquè es pugui gaudir del Dia Sense Cotxes com una oportunitat i no com una penalització de la mobilitat.

No és convenient organitzar moltes activitats com si fos un dia de comerç al carrer o una celebració festiva, perquè podria eclipsar l'objectiu de la diada que és evidenciar els usos alternatius que pot tenir l'espai públic per esbarjo, per estar-s'hi, etc.

Aquesta acció pot convertir-se en una proposta per estudiar la possibilitat de reforçar el transport públic al nucli urbà o millorar les zones de vianants, o els carrils bici.

La ubicació i mida de la zona sense cotxes s'ha d'escollir curosament, tenint en compte el context local:

- Fer visibles temes específics (per exemple, el soroll, la mesura de la qualitat de l'aire, etc.).
- Presentar o provar algunes mesures planejades (per exemple, la creació d'una zona de vianants).
- Organitzar activitats per a grups específics (per exemple, infants).
- Organitzar diferents tipus d'activitats relacionades amb la mobilitat sostenible, com per exemple el *Parking Day* que se celebra a escala mundial ([parkingday.org](http://parkingday.org)).
- Animar les entitats locals perquè contribueixin amb les seves pròpies activitats (per exemple, gastronomia, esport).

- Calcular i fer visible el nombre de visitants a l'àrea en un dia normal i el nombre addicional de visitants que pot tenir aquesta àrea si es tanca al trànsit.
- Als voltants es necessitaran zones d'aparcament.
- Crear enllaços entre diferents àrees sense cotxes.

### **Barreres i controls**

L'accés a les àrees sense cotxes han de ser monitorades i comptar amb barreres. Per tant, caldrà l'ajuda de:

- Les autoritats de les carreteres locals i trànsit urbà, o ambdues.
- La policia local.
- Personal municipal: la participació del personal de l'ajuntament és una bona manera d'involucrar-lo i fomentar la comunicació interna.

### **Llista d'excepcions**

- Cal elaborar una llista curta de vehicles autoritzats. A més dels vehicles nets (GLP, GNV, elèctric, etc.), es poden concedir excepcions a professionals de la salut, persones amb discapacitat i per a treballs de reparació urgents.
- Cal garantir que els serveis d'emergència (policia, bombers, ambulàncies) i treballadors de l'electricitat o del gas puguin accedir a l'àrea sense cotxes.
- Les sol·licituds d'exempció no previstes en la llista anterior s'hauran de dirigir al departament responsable de l'activitat. S'hauria d'intentar mantenir al mínim les exempcions.

### **Residents**

S'ha de convidar els residents a moure els seus cotxes el dia abans per tal de deixar lliures els carrers.

Una alternativa pot ser permetre als residents conduir els seus cotxes fora de l'àrea. Tanmateix, com que segurament no podran tornar a entrar-hi abans de l'hora establerta hauran de deixar els seus vehicles en algun aparcament. Potser es necessitaran aparcaments especials i contractes amb els operadors d'aparcaments.

### **Lliuraments dins de l'àrea sense cotxes**

S'autoritzaran els lliuraments de mercaderies fins a una certa hora (per especificar) complint les condicions generals. Per aquells comerciants que necessitin rebre lliuraments durant el dia, es poden crear zones d'espera fora de l'àrea. La càrrega serà lliurada des d'aquest punt amb bicicletes de càrrega o vehicles nets.

### **Transport públic**

Per tal que els residents puguin disposar de transport públic eficient alternatiu, es pot oferir el següent:

- Més freqüència de serveis.
- Millor accessibilitat per a persones amb mobilitat reduïda.
- Tarifes especials o transport gratuït.
- Iniciatives específiques: combinació d'aparcament i autobús o autobús i bitllets de tren, tiquets amb reduccions per anar al cinema, a la piscina, etc.

També val la pena posar en servei llançadores que connectin l'aparcament amb el centre de la ciutat o rutes específiques (recorregut per la ciutat, circumval·lacions, etc.)

### **Vehicles nets**

A les àrees sense cotxes es poden utilitzar vehicles GLP, GNV i elèctrics per:

- Lliurar béns als comerciants i clients.
- Sol·licituds específiques, les quals poden ser gestionades de forma individual en els controls, als aparcaments, etc.
- Els residents i persones amb discapacitat.

## **Bicicletes**

- Involucrar grups i associacions ciclistes locals.
- Fer un èmfasi especial en l'ús de bicicletes de càrrega.
- Lloguer de bicicletes o punts de préstec en aparcaments d'estacions perifèriques connectades amb el transport urbà col·lectiu, estacions de tren, parades d'autobús, etc.
- Bitllets combinats d'autobús i bicicleta o aparcament i bicicleta.
- Serveis d'aparcament de bicicletes coberts o amb personal de vigilància.
- Fora de la zona sense cotxes es poden crear rutes segures i ben marcades per a bicicletes, amb la infraestructura preferentment separada.

## **Aparcaments d'enllaç**

Per animar els residents a deixar els seus cotxes i utilitzar el transport públic, es poden posar aparcaments segurs en zones perifèriques. Aquests aparcaments han de tenir personal amb un assistent i han de tenir les hores d'obertura coordinades amb les hores del Dia Sense Cotxes. Poden ser gratuïts per als usuaris o no (per exemple amb els bitllets combinats d'aparcament i autobús o aparcament i bicicleta). Es poden oferir serveis de llançadores per a aquells aparcaments que no estiguin ubicats al llarg de les rutes regulars del transport públic.

## **Aparcaments de conveniència**

S'hauran d'establir aparcaments especials per a cotxes a prop de les zones sense cotxes per a aquells que necessitin utilitzar els seus vehicles. Aquests aparcaments es poden utilitzar per deixar algú, per aparcar poca estona (menys d'una hora), per facilitar el fet de compartir cotxe (*car-sharing*), per lliurar béns, etc. No s'han d'utilitzar com a aparcaments de cotxe de llarga durada i han de tenir personal durant el dia. Es poden oferir serveis de llançadores per anar des d'aquests aparcaments fins al centre de la ciutat.

## **Aparcaments per a residents**

Cal reservar places d'aparcaments per als residents. Han d'estar situats dins o a prop de les àrees sense cotxes i només s'hi podrà accedir abans o després de l'activitat. Només s'han d'obrir el dia abans de l'activitat, i han de quedar-se oberts fins al dia després. Es poden establir tarifes especials per animar els residents a deixar els seus cotxes en els aparcaments tot el dia. Cal coordinar-ne els detalls amb l'operador dels aparcaments.

## **Desenvolupament de l'activitat**

### **Durada (orientativa, dependrà del volum de participants i del recorregut)**

- Entre 8 h i 10 h (segons les característiques dels carrers tallats).

### **Persones i recursos materials**

- Planificació per part de l'àrea de mobilitat del municipi.
- Coordinació amb la policia local.
- Planificació d'activitats amb les entitats del municipi, escoles i AFAs.
- Logística: tanques, senyalització, bancs o zones d'estada, jocs per a la mainada, etc.

### **Agents col·laboradors**

- Entitats locals.
- Policia local.
- Voluntaris de protecció civil.
- Comerç local.

### **Accions i materials comunicatius**

- Fullet o material explicatiu de la diada mostrant les alternatives de transport.
- Difusió en línia.



## Requisits bàsics

Caldrà fer una petició d'ocupació d'espai de via pública en la franja seleccionada. Caldrà coordinar, en el cas que sigui necessari, amb l'operador local redireccions de les línies d'autobús afectades.

## Recomanacions

Es recomana fer activitats complementàries en els carrers tallats. Al catàleg hi ha diverses activitats que poden funcionar en aquests espais, però cada ajuntament també en pot trobar d'altres ben interessants.

## Seguretat i prevenció

L'ajuntament organitzador ha de valorar l'increment de transport públic i la col·laboració de la policia local, així com les mesures de seguretat que cregui oportunes. Així mateix, ha de preveure com pot veure's afectada la mobilitat en els punts sensibles del municipi.

## Planificació i tasques recomanades

Les gestions i dedicació temporal que cal tenir en compte són:

- Disseny dels talls de carrers i planificació d'activitats: 10 hores.
- Informació dels agents col·laboradors: 2 hores.
- Gestió i coordinació: 10 hores.

Actuacions que proposa la comissió institucional  
de la Setmana Europea de la Mobilitat

# **Contactes per a activitats i coordinació**

# Coordinació territorial

La coordinació territorial de la Setmana Europea de la Mobilitat s'articula a través de les diferents Autoritats Territorials de la Mobilitat (ATM) i els Serveis Territorials de Terres de l'Ebre, que col·laboren amb la Direcció General de Transports i Mobilitat del Departament de Territori per coordinar la comunicació de totes les accions que s'organitzin, fer-ne el seguiment, gestionar l'entrega de marxandatge o resoldre els dubtes sobre la Setmana Europea de la Mobilitat.

## Dades de contacte d'activitats

### Adhesió a la Carta Internacional del Caminar

<a href="#"><u>Adhesió a la Carta Internacional del Caminar</u></a>	Catalunya Camina C. Diputació, 211, entresol 08011 Barcelona   Tel. 933 013 778 <a href="mailto:catalunyacamina@catalunyacamina.org">catalunyacamina@catalunyacamina.org</a> <a href="http://www.catalunyacamina.org">www.catalunyacamina.org</a>
---	---

### Activitats de caminar

<a href="#"><u>Caminades saludables</u></a> <a href="#"><u>Caminades culturals</u></a> <a href="#"><u>Caminades verdes</u></a> <a href="#"><u>Caminades escolars</u></a>	PTP - Oficina Tècnica Tel. 682 659 483 <a href="mailto:oficinatecnica@transportpublic.org">oficinatecnica@transportpublic.org</a>
---	---

### Activitats de bicicleta

<a href="#"><u>Pedalades o bicicletades</u></a> <a href="#"><u>Tallers de fotos: Jo vaig en bici!</u></a> <a href="#"><u>Tallers d'inspecció tècnica de bicicletes (ITB)</u></a>	Mònica Enrich Tel. 629 346 343 <a href="mailto:monica.enrich@bacc.cat">monica.enrich@bacc.cat</a>
--	---

## Infància i seguretat vial

<a href="#"><u>Tallers de pintura: Etiqueta la teva bici o Posa't la medalla</u></a> <a href="#"><u>Omplim el municipi de bicis</u></a> <a href="#"><u>Equipa la teva bicicleta</u></a> <a href="#"><u>Caixa d'eines per a petits i petites ciclistes</u></a>	Mònica Enrich Tel. 629 346 343 <a href="mailto:monica.enrich@bacc.cat"><u>monica.enrich@bacc.cat</u></a>
<a href="#"><u>Circuit de Bicycletes</u></a>	Servei Català de Trànsit Tel. 935 673 998
<a href="#"><u>Mou-te bé! Play &amp; learn</u></a>	Fundació RACC Tel. 932 809 160
<a href="#"><u>Regalant vida</u></a>	P(A)T Tel. 933 013 778

## Activitats de transport públic

<a href="#"><u>Preguntes sobre les estacions ferroviàries a Catalunya</u></a> <a href="#"><u>Estimació de temps de viatge en tren a l'àrea metropolitana</u></a> <a href="#"><u>Curses de transport interurbanes o urbanes</u></a> <a href="#"><u>Exposició "El transport públic ens dona més"</u></a> <a href="#"><u>Taller sobre l'eficiència energètica del ferrocarril</u></a> <a href="#"><u>Taller: El nostre transport</u></a> <a href="#"><u>Taller sobre capacitat viària</u></a>	PTP – Oficina Tècnica Tel. 682 659 483 <a href="mailto:ofinatecnica@transportpublic.org"><u>ofinatecnica@transportpublic.org</u></a>
<a href="#"><u>Viatjo amb tu</u></a>	AMTU Tel. 931 598 483 <a href="mailto:educatius@amtu.cat"><u>educatius@amtu.cat</u></a>

## Mobilitat sostenible i eficient, i noves formes de mobilitat

<a href="#"><u>Xarxa de Vigilància de la Contaminació Atmosfèrica (XVPCA)</u></a>	Cristina Alonso Rodríguez Tel. 931 534 922 <a href="mailto:Xarxa_aire.accioclimatica@gencat.cat"><u>Xarxa_aire.accioclimatica@gencat.cat</u></a>
---	--

<p><a href="#"><u>Quin soroll fem? Quin aire respirem?</u></a></p> <p>Contacte per a la província de Barcelona</p> <p>Contacte per a altres províncies</p>	<p>Diputació de Barcelona Tel. 934 022 222 – ext. 37215 <a href="mailto:recursosambientals@diba.cat">recursosambientals@diba.cat</a></p> <p>Dept. de Territori, Habitatge i Transició Ecològica. Servei Prevenció Contaminació Acústica i Lumínica. Núria Capdevila <a href="mailto:acusticaluminica.accioclimatica@gencat.cat">acusticaluminica.accioclimatica@gencat.cat</a></p>
<p><a href="#"><u>Exposició “Respira!”</u></a></p>	<p>Diputació de Barcelona Tel. 934 022 222 – ext. 37215 <a href="mailto:recursosambientals@diba.cat">recursosambientals@diba.cat</a></p>
<p><a href="#"><u>Tot el que cal saber del teu vehicle elèctric</u></a></p> <p><a href="#"><u>Instal·lació de punts de recàrrega per a vehicles elèctrics en aparcaments comunitaris en règim de propietat horitzontal</u></a></p> <p><a href="#"><u>Col·lecció d'infografies sobre mobilitat</u></a></p> <p><a href="#"><u>Infografia del vehicle elèctric</u></a></p>	<p>Eva Sánchez Institut Català d'Energia Tel. 938 839 063 <a href="mailto:eva.sanchezm@gencat.cat">eva.sanchezm@gencat.cat</a></p>
<p><a href="#"><u>Exposició “El vehicle elèctric”</u></a></p> <p><a href="#"><u>Taller: Experimenta la mobilitat elèctrica</u></a></p> <p><a href="#"><u>Taller: Tu tens l'energia: mou-te en bici!</u></a></p>	<p>Judith Frutos Institut Català d'Energia <a href="mailto:recursosicaen@aulabgt.com">recursosicaen@aulabgt.com</a></p>

## Activitats de comunicació i participatives

<p><a href="#"><u>Comunicació de la celebració a les comarques de Barcelona</u></a></p>	<p>Martí Ruiz ATM Àrea de Barcelona Tel. 938 579 770 <a href="mailto:mrui@atm.cat">mrui@atm.cat</a></p>
<p><a href="#"><u>Emissió de la sèrie documental <i>Mobilitats</i></u></a></p>	<p>PTP - Oficina Tècnica Tel. 682 659 483 <a href="mailto:ofinatecnica@transportpublic.org">ofinatecnica@transportpublic.org</a></p>
<p><a href="#"><u>Aventura't amb la Mobilitat Sostenible</u></a></p>	<p>Associació de Municipis per la Mobilitat i el Transport Urbà (AMTU) Tel. 931 598 483 <a href="mailto:educatiu@amtu.cat">educatiu@amtu.cat</a></p>

## Dia Sense Cotxes

<p><a href="#"><u>Dia Sense Cotxes</u></a></p>	<p>Sara Hernández DG de Transports i Mobilitat de la Generalitat de Catalunya <a href="mailto:bustiasem.territori@gencat.cat"><u>bustiasem.territori@gencat.cat</u></a></p>
--	---

# Dades de contacte territorials

## Coordinació i adhesions

Tots els ajuntaments poden posar-se en contacte amb la seva ATM o servei territorial respectiu i amb la Direcció General de Transports i Mobilitat del Departament de Territori a través de:

<b>Barcelona</b>	Martí Ruiz ATM Àrea de Barcelona <a href="mailto:mruiz@atm.cat">mruiz@atm.cat</a> Tel. 938 579 770
<b>Girona</b>	Letícia Alaimo ATM Àrea de Girona <a href="mailto:lalaimo@atmgirona.cat">lalaimo@atmgirona.cat</a> Tel. 872 975 040
<b>Lleida, Alt Pirineu i Aran</b>	Maria Mitjans ATM Àrea de Lleida <a href="mailto:mmitjans@atmlleida.cat">mmitjans@atmlleida.cat</a> Tel. 973 273 151
<b>Camp de Tarragona</b>	Núria Gil ATM Camp de Tarragona <a href="mailto:ngil@atmcamptarragona.cat">ngil@atmcamptarragona.cat</a> Tel. 977 921 956
<b>Terres de l'Ebre</b>	Marta Ortiz Arasa Servei Territorial de les Terres de l'Ebre <a href="mailto:sgtebre.territori@gencat.cat">sgtebre.territori@gencat.cat</a> Tel. 977 495 400
<b>Departament de Territori</b>	Gloria Díaz Subdirecció General de Transport Públic per Carretera i Mobilitat <a href="mailto:gloriadiaz@gencat.cat">gloriadiaz@gencat.cat</a> Tel. 935 460 872
<b>Ajuda general</b>	Georgina Montesinos Zaragoza Suport general a la SEM <a href="mailto:setmana@transportpublic.org">setmana@transportpublic.org</a> Tel. 682 659 483

Actuacions que proposa la comissió institucional  
de la Setmana Europea de la Mobilitat

# Annexos



# Carta Internacional per Caminar



## Per a la creació de comunitats sanes, eficients i sostenibles on la gent esculli caminar

Nosaltres, ratificant la carta reconeixem els beneficis de caminar com a indicador clau de societats amb salut, eficiència, inclusió social i sostenibilitat. A més a més, reconeixem els drets universals de les persones a poder caminar d'una manera segura i a gaudir d'una alta qualitat d'espais públics en qualsevol lloc i en qualsevol moment. Ens hem compromès amb la tasca de reducció de barreres físiques, socials i institucionals que limiten l'activitat de caminar.

Treballarem amb altres grups per ajudar a crear una cultura on la gent esculli caminar com a mitjà de desplaçament, mitjançant el nostre compromís amb aquesta Carta i amb els seus principis estratègics.

1. Incrementar la mobilitat integral.
2. Dissenyar i gestionar espais i llocs per a les persones.
3. Millorar la integració de les xarxes de vianants.
4. Planificació territorial i usos del sòl com a suport a la comunicació a peu.
5. Reduir el perill d'atropellaments.
6. Millorar la sensació i seguretat personal.
7. Augmentar el suport de les institucions.
8. Desenvolupar la cultura de caminar.

Signatura .....

Nom/Entitat.....

Càrrec.....

Data .....

## Carta Internacional del Caminar

*Caminar és la primera cosa que un nen vol fer i l'última a la qual una persona gran desitja renunciar. Caminar és l'exercici que no necessita un gimnàs. És la prescripció sense medecina, el control de pes sense dieta i el cosmètic que no es pot trobar en una farmàcia. És el tranquil·litzant sense pastilles, la teràpia sense un psicoanalista i l'oci que no costa un cèntim. A més a més, no contamina, consumeix pocs recursos naturals i és altament eficient. Caminar és convenient, no necessita equipament especial, és autoregulable i intrínsecament segur. Caminar és tan natural com respirar.*

John Butcher, Fundador del Walk21, 1999

### Introducció

Nosaltres, els ciutadans del món, estem afrontant una sèrie de problemes interrelacionats i complexos. Ens estem tornant menys sans, tenim sistemes de transport ineficaços i el nostre entorn està sota pressió creixent per l'adaptació a les nostres necessitats. La qualitat i quantitat de l'activitat diària de caminar, en una àrea en concret, és un indicador convingut i especial de la qualitat de vida. Les autoritats interessades a crear comunitats i ciutats més eficients i sanes poden contribuir a avançar significativament amb un sol gest: afavorir més l'activitat de caminar.

Elaborada a partir d'extensos debats entre experts de tot el món, aquesta Carta mostra com crear una cultura on la gent esculli caminar. La Carta pot ser signada i ratificada per qualsevol particular, organització, autoritat o grup veïnal que doni suport a aquesta visió i als principis estratègics, independentment de la seva postura oficial i de la possibilitat de promoure'n la realització.

Demaneu el suport a aquesta Carta, aprovant-la i signant-la, encoratjant amics, companys, cossos de govern i organitzacions nacionals i locals a treballar plegats per ajudar a crear a tot el món unes comunitats sanes, eficients i sostenibles que caminen.

### Antecedents

Podem ser viatgers habituals amb presses, compradors, persones que surten a fer un volt, que caminen camp a través, passejadors enamorats, turistes vagant... però tots caminem. Caminar és un dret fonamental i universal, independentment de quina sigui la nostra capacitat o motivació, i ho continua essent una major part de les nostres vides, tot i que actualment a molts països la gent camina cada cop menys. Per què caminar quan pots anar motoritzat o fer que et portin? Caminar ha deixat de ser una necessitat en moltes parts del món per convertir-se en un luxe. Caminar sembla una activitat massa senzilla, massa corrent, massa òbvia i en efecte massa econòmica com a mètode per arribar als llocs i a més a més mantenir-se sa. Hem escollit deixar de caminar perquè hem oblidat que fàcil, agradable i beneficiós és. Vivim en alguns dels entorns més favorables que mai cap altra espècie ha conegut i, tot i això, responem no apreciament la nostra habilitat per a caminar.

Com a resultat directe de la nostra inactivitat estem patint nivells alts d'obesitat, depressió, malalties del cor, agressivitat a la carretera, ansietat i aïllament social. Caminar ofereix salut, felicitat i una via d'escapament. Posseeix la propietat de restablir i conservar la salut muscular, nerviosa i emocional, i dona a la vegada una sensació d'independència i autoconfiança. Com més camina una persona, millor se sent, es relaxa més, se li aguditzen els sentits i acumula menys tensió mental. Caminar és bo per a tots.

### Visió

***Crear un món on la gent esculli i li resulti possible caminar com a forma de desplaçament, per a sentir-se sa i relaxat, un món on les autoritats, organitzacions i particulars:***

- Reconeguin el valor de caminar
- Es comprometin a desenvolupar comunitats saludables, eficaces i sostenibles.
- Treballin conjuntament per superar les barreres físiques, socials i institucionals que sovint limiten la possibilitat de la gent d'escollir caminar.

## Principis i Accions

Aquesta Carta Internacional identifica les necessitats dels vianants i proporciona un marc comú per ajudar les autoritats a reorientar les seves polítiques actuals, les seves activitats i relacions per crear una cultura on la gent esculli caminar.

Per a cada principi estratègic, les accions descrites aporten una llista pràctica de millores que poden ser implantades a la majoria de les comunitats. Es recomana fortament que aquesta llista s'incrementi en resposta a les necessitats locals.

### 1. Incrementar la mobilitat integral

*Les persones que viuen a comunitats tenen dret a uns carrers, places, edificis i sistemes de transport públic accessibles, independentment de la seva edat, habilitats, sexe, nivell d'ingressos, tradició, idioma, ètnia, cultura o religió, enfortint la llibertat i autonomia de tots, i contribuint a la inclusió social, la solidaritat i la democràcia.*

#### ACCIONS

- Assegurar una mobilitat amb la llibertat adequada per a tots, proporcionant accessibilitat a peu per al nombre més gran de persones possible i en la quantitat més gran de llocs, particularment transports públics i edificis públics. Integrar les necessitats de les persones de mobilitat reduïda, amb la construcció i el manteniment de serveis d'alta qualitat i instal·lacions que siguin d'inclusió social.

### 2. Dissenyar i gestionar espais i llocs per a les persones

*Les comunitats tenen el dret a viure en un entorn sa, adequat i atractiu d'acord amb les seves necessitats per poder gaudir lliurement dels avantatges dels espais públics amb confort i seguretat i, al mateix temps, allunyats de les imposicions del soroll i la contaminació.*

#### ACCIONS

- Dissenyar els carrers per a les persones i no només per als conductors, reconeixent que els carrers són espais dedicats a fets tant socials com de transport i que, per tant, necessiten un disseny socialment adaptat mitjançant mesures d'enginyeria. Incloure la reordenació de l'espai viari, implementar les àrees de prioritat per al vianant i crear entorns lliures de vehicles perquè tothom en gaudeixi. Així es fomenta la interacció social, el joc i l'esbarjo per a adults i nens.
- Proporcionar carrers nets, ben il·luminats i passos lliures d'obstacles, prou amplis per a l'hora punta i amb suficients oportunitats per travessar els carrers de forma segura i directa, sense desviaments ni canvis de nivell.
- Assegurar-se que els seients i banys estan proveïts en la quantitat i ubicació adequades que garanteixi les necessitats de tots els usuaris.
- Aplicar dissenys i instal·lacions adequades a l'impacte climàtic (per exemple, ombres amb arbres o marquesines).
- Dissenyar carrers llegibles amb senyalització clara i panells informatius per a fomentar la planificació i exploració de desplaçaments a peu.
- Donar valor, desenvolupar i mantenir una alta qualitat i accessibilitat total a zones verdes urbanes i passeigs fluvials.

### 3. Millorar la integració de les xarxes vianants

*Les comunitats tenen dret a tenir una xarxa per a caminar, directa, fàcil de seguir, que sigui segura, còmoda, atractiva i ben mantinguda i que comuniqui les llars, botigues, escoles, parcs, intercanviadors, zones verdes i altres importants destinacions.*

#### ACCIONS

- Construir i mantenir xarxes per a caminar d'alta qualitat, ben connectades, funcionals i segures entre les seves llars i les destinacions locals que solucionin les necessitats de la comunitat.
- Proporcionar un servei integrat i ben equipat de transport públic amb vehicles que siguin completament accessibles per a tots els possibles usuaris.
- Dissenyar parades de transport públic i intercanviadors amb accés fàcil, segur i adequat per a vianants i amb informació orientativa convenient i comprensible.

### 4. Planificació territorial i usos del sòl com suport a la comunicació a peu

*Les comunitats tenen dret a esperar polítiques de planificació territorial i ús del sòl, que els permetin arribar caminant fins a la majoria dels serveis i instal·lacions properes, que potenciïn l'oportunitat de caminar, que redueixin la dependència del vehicle i que contribueixin a la vida en comunitat.*

#### ACCIONS

- Prioritzar caminar d'acord amb el planejament urbanístic. Donar prioritat als mitjans de transport més sostenibles, com caminar i anar en bicicleta, sobre d'altres més insostenibles, i donar prioritat de trànsit als desplaçaments locals sobre viatges de llarga distància.
- Millorar l'ús del sòl i el planejament urbanístic, assegurant que els nous habitatges, botigues, oficines, parcs i parades de transport públic estiguin disposades i dissenyades de forma que la gent hi pugui accedir fàcilment a peu.
- Reduir les condicions que afavoreixin un estil de vida dependent de l'automòbil (per exemple, reduir les urbanitzacions disperses sense accés en transport públic), atorgant més espai viari als vianants, connectant trams ja existents per crear xarxes prioritàries).

### 5. Reduir el perill d'atropellaments

*Les comunitats tenen el dret que els seus carrers siguin dissenyats per a prevenir accidents, per ser agradables, segurs i adequats per a la gent que camina, especialment nens i persones grans o amb mobilitat limitada.*

#### ACCIONS

- Reduir el perill que els vehicles representen per als vianants mitjançant la gestió del trànsit (per exemple, incrementant les zones de velocitat reduïda) en lloc de segregar els vianants o limitar els seus moviments.
- Impulsar, mitjançant campanyes, una cultura de conducció amable amb el vianant i fer respectar les normes circulatòries.
- Reduir la velocitat dels vehicles en zones residencials, carrers comercials i al voltant de les escoles.
- Reduir l'impacte dels carrers amb més volum, instal·lant suficients punts segurs d'encreuament, assegurant temps mínims d'espera, i prou temps perquè els vianants més lents puguin creuar.
- Assegurar-se que les facilitats per a ciclistes i d'altres formes de transport autònom sostenibles no comprometin la seguretat o comoditat dels vianants.

## 6. Millorar la sensació i seguretat personal

*Les comunitats tenen dret a un entorn urbà ben mantingut i vigilat que redueixi la inseguretat personal i la por d'usar l'entorn.*

### ACCIONS

- Assegurar que l'arquitectura oberta proporcioni una visió de l'activitat del carrer per fomentar la sensació de vigilància i una reducció d'actes delictius.
- Efectuar auditories de vianants de dia i de nit per tal d'identificar les preocupacions referents a la seguretat personal i identificar àrees que cal millorar (per exemple, millor enllumenat i línies de visibilitat).
- Proporcionar entrenament i informació als professionals del transport per a incrementar el coneixement de la problemàtica dels vianants, per a la seva seguretat personal i les repercussions que aquestes consideracions puguin tenir en el fet que la gent decideixi caminar més.

## 7. Augmentar el suport de les institucions

*Les comunitats tenen el dret que les autoritats els donin suport i salvaguardin la capacitat i l'elecció de caminar.*

### ACCIONS

- Comprometre's a un clar, concís i exhaustiu pla d'acció per a caminar, per determinar els objectius, assegurar la recollida de suport i guiar la inversió que inclogui les següents accions:
- Involucrar totes les entitats i administracions rellevants (especialment en transports, planificació, salut, educació i policia), a tots els nivells, perquè reconeguin la importància al foment i impuls del caminar i fomentar polítiques i accions complementàries.
- Consultar periòdicament les organitzacions locals que representen als vianants i altres col·lectius rellevants, inclosa la gent jove, les persones grans i de mobilitat reduïda.
- Recollida quantitativa i qualitativa de dades de vianants (motivacions i motiu dels recorreguts, nombre de viatges, parts dels viatges, temps i distàncies recorregudes, temps emprat en espais públics, grau de satisfacció).
- Integrar caminar com a part de l'ensenyament i el desenvolupament continuat personal, per responsables del transport, de la seguretat viària, de la salut, i planificadors i dissenyadors urbans.
- Proporcionar els recursos necessaris per millorar el pla d'acció adoptat.
- Implantar projectes pilot per avançar en la bona pràctica i investigació, oferint-se per allotjar estudis pràctics que promoguin l'experiència local.
- Quantificar l'èxit dels programes mitjançant la supervisió i comparació de les dades recollides abans, durant i després de la implantació.

## 8. Desenvolupar una cultura de caminar

*Les comunitats tenen dret a una informació accessible, actualitzada i de bona qualitat, de saber on es pot caminar i de la qualitat d'aquesta experiència. A les persones se'ls ha de donar l'oportunitat de celebrar i gaudir del caminar com a part habitual de la seva vida social, política i cultural.*

### ACCIONS

- Motivar activament tots els membres de la comunitat a caminar, quan sigui i on sigui com a part diària de les seves vides, desenvolupant periòdicament informació creativa i dirigida a respondre a les seves necessitats personals i a enfortir el seu compromís de suport personal.
- Crear una imatge positiva de caminar fomentant d'exercir ser vianant com a part de la nostra herència cultural i mitjançant actes culturals, per exemple en arquitectura, en exposicions d'art, teatres, lectures literàries, fotografia i animació als carrers.
- Subministrar una informació i senyalització coherent i consistent que doni referència a l'exploració i el descobriment del caminar com a connexions en transport públic.
- Incentivar econòmicament la gent que camina més, mitjançant actuacions del comerç local, punts de treball i incentius governamentals.

### Accions addicionals

Si us plau, escrigui en l'espai que hi ha a continuació aquelles accions que li interessin, segons les seves circumstàncies i per les seves necessitats d'àmbit local:

*Elaborada en el marc de la sèrie de conferències internacionals del WALK21 Octubre 2006*

*Walk21 agraeix a les persones que han col·laborat en l'elaboració d'aquesta Carta, i a vostè pel seu compromís personal o institucional d'ajuda per a la creació de comunitats sanes, eficients i sostenibles a tot el món.*

*Per a més informació faci un passeig per: [www.walk21.com](http://www.walk21.com) O envï'ns un missatge a: [info@walk21.com](mailto:info@walk21.com)*

**IFP:** [www.pedestrians-int.org](http://www.pedestrians-int.org) [secretary@pedestrians-int.org](mailto:secretary@pedestrians-int.org)

# Punts de mesurament i equipament de la Xarxa de Vigilància i Previsió de la Contaminació Atmosfèrica



Unitats fixes de vigilància i previsió de la contaminació atmosfèrica. Última actualització: 01/01/2024.

## Zona de qualitat de l'aire de l'Àrea de Barcelona

Punt de mesurament	Automàtica	Manual
Badalona (Assemblea de Catalunya)		PM10
Badalona (Mont-roig - Ausiàs March)	SO <sub>2</sub> , NO <sub>x</sub> , O <sub>3</sub>	
Barcelona (Ciutadella)	NO <sub>x</sub> , O <sub>3</sub>	
Barcelona (el Poblenou)	NO <sub>x</sub> , PM10	Benzè, B(a)P, PM10, PM2.5, Metalls
Barcelona (el Port Vell)		PM10
Barcelona (Gràcia - Sant Gervasi)	SO <sub>2</sub> , NO <sub>x</sub> , O <sub>3</sub> , PM10	Benzè, B(a)P, PM10, PM2.5, Metalls
Barcelona (IES Verdaguer)		B(a)P, PM10, Metalls
Barcelona (l'Eixample)	SO <sub>2</sub> , NO <sub>x</sub> , O <sub>3</sub> , CO, PM10, PM2.5	Benzè, B(a)P, PM10, PM2.5, Metalls
Barcelona (Observatori Fabra)	NO <sub>x</sub> , O <sub>3</sub> , PM10	
Barcelona (Palau Reial)	SO <sub>2</sub> , NO <sub>x</sub> , O <sub>3</sub> , CO, PM10, PM2.5	
Barcelona (parc de la Vall d'Hebron)	SO <sub>2</sub> , NO <sub>x</sub> , O <sub>3</sub> , CO, PM10	Benzè, B(a)P, PM10, PM2.5, Metalls
Barcelona (pl. de la Universitat)		B(a)P, PM10, PM2.5, Metalls
Barcelona (Sants)	NO <sub>x</sub>	Benzè, B(a)P, PM10, Metalls
Barcelona (Zona Universitària)		B(a)P, PM10, PM2.5, Metalls
El Prat de Llobregat (CEM Sagnier)	Benzè, NO <sub>x</sub> , O <sub>3</sub> , CO, SO <sub>2</sub>	PM10, PM2.5, Metalls (Plom)
El Prat de Llobregat (Jardins de la Pau)	SO <sub>2</sub> , NO <sub>x</sub>	PM10, Metalls
Gavà (parc del Mil·lenni)	Benzè, NO <sub>x</sub> , O <sub>3</sub> , CO, SO <sub>2</sub>	PM10, PM2.5, Metalls (Plom)

L'Hospitalet de Llobregat (av. del Torrent Gornal)	NOx, PM10	PM2.5
Sant Adrià de Besòs (Olímpic)	NOx, O <sub>3</sub> , PM10	PM2.5
Sant Vicenç dels Horts (Àlaba)	SO <sub>2</sub> , NOx	PM10
Sant Vicenç dels Horts (CEIP Mare de Déu del Rocío)		PM10, PM2.5, Metalls
Sant Vicenç dels Horts (Ribot - Sant Miquel)	SO <sub>2</sub> , NOx, O <sub>3</sub> , PM10	
Santa Coloma de Gramenet (Balldovina)	NOx	PM10, PM2.5
Viladecans (Atrium)	Benzè, SO <sub>2</sub> , NOx, O <sub>3</sub> , CO	PM10, PM2.5, Metalls (Plom)

#### Zona de qualitat de l'aire del Vallès – Baix Llobregat

Punt de mesurament	Automàtica	Manual
Barberà del Vallès (Moragues - Montserrat)	NOx	
Castellbisbal (CEIP Mare de Déu de Montserrat)		PM10, Metalls
Granollers (Francesc Macià)	NOx, O <sub>3</sub> , PM10	B(a)P, PM10, PM2.5
Martorell (poliesportiu municipal)	NOx, PM10, H <sub>2</sub> S	
Mollet del Vallès (pista d'atletisme)	NOx, PM10, PM2.5	
Montcada i Reixac (ajuntament)		B(a)P, PM10, Metalls
Montcada i Reixac (can Sant Joan)	PM10	PM10
Montcada i Reixac (pl. de Lluís Companys)	SO <sub>2</sub> , NOx, O <sub>3</sub> , CO, PM10	PM10, PM2.5
Pallejà (Roca de Vilana)	SO <sub>2</sub> , NOx	PM10
Rubí (ca n'Oriol)	SO <sub>2</sub> , NOx, O <sub>3</sub> , CO, PM10	Benzè, PM2.5
Sabadell (Gran Via)	NOx, PM10	Benzè, PM2.5
Sant Andreu de la Barca (CEIP Josep Pla)	NOx, PM10, PM2.5	PM10, Metalls
Sant Cugat del Vallès (parc de Sant Francesc)	NOx, O <sub>3</sub>	PM10
Santa Perpètua de Mogoda (Onze de Setembre)	SO <sub>2</sub> , NOx, PM10	
Terrassa (Pare Alegre)	SO <sub>2</sub> , NOx, O <sub>3</sub> , CO, PM10	

#### Zona de qualitat de l'aire del Penedès – Garraf

Punt de mesurament	Automàtica	Manual
Cubelles (poliesportiu)	SO <sub>2</sub> , NOx, PM10, O <sub>3</sub>	
Santa Margarida i els Monjos (els Monjos)		PM10
Santa Margarida i els Monjos (la Ràpita)	NOx	PM10
Vilafranca del Penedès (zona esportiva)	NOx, O <sub>3</sub> , PM10	
Vilanova i la Geltrú (ajuntament)		B(a)P, PM10, PM2.5, Metalls
Vilanova i la Geltrú (pl. de les Danses de Vilanova)	SO <sub>2</sub> , NOx, O <sub>3</sub> , PM10, PM2.5, CO	Benzè



Vilanova i La Geltrú (Residencial Les Llunes)		PM10, PM2.5
---	--	-------------

Zona de qualitat de l'aire del Camp de Tarragona

Punt de mesurament	Automàtica	Manual
Alcover (Mestral)	SO <sub>2</sub> , NOx, O <sub>3</sub> , H <sub>2</sub> S	
Constantí (Gaudí)	Benzè, SO <sub>2</sub> , NOx, O <sub>3</sub> , H <sub>2</sub> S	Benzè, HCl, B(a)P, PM10, PM2.5, Metalls
El Morell (deixalleria municipal)		Benzè
La Canonja (deixalleria municipal)		Benzè, PM10
Perafort (Puigdelí)	Benzè, SO <sub>2</sub> , NOx, H <sub>2</sub> S, PM10, PM2.5	Benzè
Reus (el Tallapedra)	NOx, O <sub>3</sub> , CO, PM10, H <sub>2</sub> S	Benzè
Tarragona (Bonavista)	SO <sub>2</sub> , NOx, PM10, PM2.5, H <sub>2</sub> S	
Tarragona (parc de la Ciutat)	SO <sub>2</sub> , NOx, O <sub>3</sub> , CO, H <sub>2</sub> S	Benzè
Tarragona (Salut)		PM10, PM2.5, B(a)P
Tarragona (Sant Salvador)	SO <sub>2</sub> , NOx, H <sub>2</sub> S	Benzè
Tarragona (Universitat Laboral)	SO <sub>2</sub> , NOx, H <sub>2</sub> S	Benzè, PM10, PM2.5
Vila-seca (IES Vila-seca)	SO <sub>2</sub> , NOx, O <sub>3</sub> , PM10, PM2.5, H <sub>2</sub> S	Benzè, HCl, PM10, Metalls
Vila-seca (la Pineda)		Benzè, PM10

Zona de qualitat de l'aire de la Catalunya Central

Punt de mesurament	Automàtica	Manual
Berga (poliesportiu)	SO <sub>2</sub> , NOx, O <sub>3</sub> , PM10	Benzè, PM2.5
Igualada (Virtut-Delícies)	SO <sub>2</sub> , NOx, O <sub>3</sub> , H <sub>2</sub> S, PM10, PM2.5	
Manresa (CEIP La Font)		B(a)P, PM10, PM2.5, Metalls
Manresa (pl. d'Espanya)	SO <sub>2</sub> , NOx, O <sub>3</sub> , PM10, CO	Benzè
Súria (CEIP Francesc Macià)		PM10, Metalls

Zona de qualitat de l'aire de la Plana de Vic

Punt de mesurament	Automàtica	Manual
--------------------	------------	--------

Manlleu (hospital comarcal)	SO <sub>2</sub> , NO <sub>x</sub> , O <sub>3</sub> , PM10, PM2.5, CO	B(a)P, PM10, Metalls
Tona (zona esportiva)	NO <sub>x</sub> , O <sub>3</sub>	Benzè, B(a)P, PM10, PM2.5
Vic (estadi)	NO <sub>x</sub> , O <sub>3</sub> , PM10	PM2.5
Vic (Masferrer)		B(a)P, PM10

#### Zona de qualitat de l'aire del Maresme

Punt de mesurament	Automàtica	Manual
Mataró (laboratori d'aigües)		PM10, PM2.5, B(a)P, Metalls
Mataró (passeig dels Molins)	SO <sub>2</sub> , NO <sub>x</sub> , O <sub>3</sub> , CO, PM10	Benzè
Tiana (ajuntament)		PM10

#### Zona de qualitat de l'aire de les Comarques de Girona

Punt de mesurament	Automàtica	Manual
Agullana (dipòsits d'aigua)	O <sub>3</sub>	
Aiguafreda (Can Bellit)		B(a)P, PM10, PM2.5, Metalls
Girona (Escola de Música)	SO <sub>2</sub> , NO <sub>x</sub> , CO, PM10, PM2.5	Benzè, PM10
Montseny (la Castanya)	SO <sub>2</sub> , NO <sub>x</sub> , O <sub>3</sub> , CO	
Sant Celoni (Carles Damm)	SO <sub>2</sub> , NO <sub>x</sub> , O <sub>3</sub> , PM10, H <sub>2</sub> S	Benzè
Santa Maria de Palautordera (Martí Boada)	O <sub>3</sub>	PM2.5
Santa Pau (can Jordà)	NO <sub>x</sub> , O <sub>3</sub>	

#### Zona de qualitat de l'aire de l'Empordà

Punt de mesurament	Automàtica	Manual
Begur (Centre d'Estudis del Mar)	NO <sub>x</sub> , O <sub>3</sub> , PM10	Benzè
La Bisbal d'Empordà (ajuntament)		B(a)P, PM10, PM2.5, Metalls

#### Zona de qualitat de l'aire del Pirineu Oriental

Punt de mesurament	Automàtica	Manual
Pardines (ajuntament)	O <sub>3</sub>	
Puigcerdà (museu Cerdà)		PM10, PM2.5

#### Zona de qualitat de l'aire del Pirineu Occidental

Punt de mesurament	Automàtica	Manual
--------------------	------------	--------

Sort (escola de caiac)	O <sub>3</sub> , PM2.5	PM10, B(a)P
------------------------	---------------------------	-------------

Zona de qualitat de l'aire del Prepirineu

Punt de mesurament	Automàtica	Manual
Montsec (OAM)	SO <sub>2</sub> , NO <sub>x</sub> , O <sub>3</sub> , CO, PM10	
Ponts (Ponent)	O <sub>3</sub>	Benzè, B(a)P, PM10

Zona de qualitat de l'aire de les Terres de Ponent

Punt de mesurament	Automàtica	Manual
Juneda (Pla del Molí)	NO <sub>x</sub> , O <sub>3</sub> , PM10	PM10
Lleida (Irrurita - Pius XII)	SO <sub>2</sub> , NO <sub>x</sub> , O <sub>3</sub> , CO, PM10, PM2.5	Benzè, B(a)P, PM10, PM2.5, Metalls

Zona de qualitat de l'aire de les Terres de l'Ebre

Punt de mesurament	Automàtica	Manual
Alcanar (EB04 - Montecarlo)		PM10
Alcanar (Llar de Jubilats)	NO <sub>x</sub> ,	PM10
Amposta (Sant Domènec - Itàlia)	NO <sub>x</sub> , O <sub>3</sub> , PM10	Benzè
Els Guiamets (camp de futbol)	O <sub>3</sub>	
Flix (antic castell)	Hg	
Gandesa (Creu Roja)	O <sub>3</sub> , PM10, PM2.5	
La Sénia (repetidor)	O <sub>3</sub>	B(a)P, PM10, PM2.5, Metalls
L'Ametlla de Mar (deixalleria)	SO <sub>2</sub> , NO <sub>x</sub>	
L'Ametlla de Mar (escola nàutica)		PM10
Vandellòs i l'Hospitalet de l'Infant (barranc del Terme)	NO <sub>x</sub>	
Vandellòs i l'Hospitalet de l'Infant (els Dedaltes)	NO <sub>x</sub>	
Vandellòs i l'Hospitalet de l'Infant (viver)	SO <sub>2</sub> , NO <sub>x</sub>	PM10

**#Mobilitat2024**  
territori.gencat.cat/setmana-mobilitat

