

SETMANA EUROPEA DE LA MOBILITAT

*Combina
i mou-te!*

16-22 setembre 2024



Catàleg d'activitats per a centres educatius



#Mobilitat2024
territori.gencat.cat/setmana-mobilitat



Generalitat
de Catalunya

sempre
endavant 

SETMANA EUROPEA DE LA MOBILITAT

SEM 2024

Del 16 al 22 de setembre, celebrem la Setmana Europea de la Mobilitat (SEM) a les escoles de Catalunya. Aquesta setmana té l'objectiu de promoure formes de mobilitat més sostenibles, segures i saludables. Això inclou caminar, anar en bicicleta i utilitzar el transport públic o els vehicles elèctrics.

Amb el lema "Combina i mou-te!", la Setmana del 2024 ens anima a moure'ns de manera sostenible i a combinar diferents formes de transport, tant per a la nostra salut com per al medi ambient.

Els principals objectius de la Setmana són:

1. **Estimular un comportament responsable:** Volem que tots aprenguem a utilitzar els vehicles d'una manera que ajudi a protegir l'aire que respirem, a prevenir accidents de trànsit, a reduir els gasos que provoquen l'efecte hivernacle i a consumir l'energia de manera intel·ligent.
2. **Sensibilitzar sobre els impactes del transport:** Us explicarem com el transport afecta el medi ambient i us mostrarem les diferents opcions que tenim per moure'ns de manera sostenible. Això inclou l'ús del transport públic, els vehicles elèctrics, anar en bicicleta i caminar.
3. **Potenciar el retrobament amb la ciutat:** Volem que tots gaudim de la nostra ciutat, la seva gent i el seu patrimoni cultural en un entorn saludable i tranquil. Reflexionarem sobre com l'ús excessiu del cotxe afecta la nostra salut, ja que la contaminació i la congestió poden perjudicar els nostres sistemes respiratori i cardiovascular, i també promouen el sedentarisme i la inactivitat física.

A escala europea, l'any passat es van notificar a la Setmana més de 800 accions organitzades per entitats en què van participar 109 entitats catalanes, amb un total de 19 escoles i instituts. Us convidem a adherir-vos-hi enguany amb el desig que el compromís dels municipis catalans amb aquesta campanya garanteixi que Catalunya continuï essent un referent a escala europea en la promoció de la mobilitat sostenible i segura.

El tema per a l'edició de 2024 és **Compartim l'espai públic** i posa el focus en el redisseny de l'espai públic, amb accions com la creació d'espais segurs per al transport actiu d'accés a les escoles.

Amb aquest catàleg, esperem ajudar-vos a trobar eines per millorar l'ús de l'espai públic i la qualitat de l'aire, i a reduir la contaminació.

Sobretot, us animem a adherir-vos-hi! Podeu fer-ho, així com consultar-ne més informació i accedir als recursos gràfics al [web de la SEM](#).

Comissió institucional de la Setmana Europea de la Mobilitat

NOTA INTRODUCTÒRIA

Us presentem el catàleg d'activitats de la Setmana Europea de la Mobilitat 2024.

Aquest document de consulta ha estat elaborat amb cura i dedicació per facilitar la tasca de les escoles en la promoció de la mobilitat sostenible durant aquesta setmana que, des de fa tants anys, celebrem a Catalunya i en la qual som pioners.

El nostre objectiu principal és animar i inspirar les escoles i els instituts d'arreu del territori en la implementació d'accions que fomentin desplaçaments més segurs, saludables i respectuosos amb el medi ambient per als seus centres i en la seva promoció entre els estudiants.

Aquest catàleg ofereix un seguit d'activitats pensades per ajudar a formular directrius i propostes que es puguin adaptar a les necessitats i característiques específiques de cada escola. Hi hem inclòs activitats que van des de caminades saludables fins a tallers sobre mobilitat, amb activitats per a tots els cicles escolars.

Volem posar a disposició de les escoles les eines necessàries per facilitar la planificació d'activitats i assegurant-nos que totes les propostes siguin fàcilment adaptables i executables. Per aquest motiu, cada activitat descrita en aquest catàleg ve acompanyada de recomanacions detallades, materials suggerits i exemples pràctics per facilitar-ne la implementació.

A més, som conscients que cada territori té les seves particularitats. Per això, hem inclòs al catàleg iniciatives específiques que poden servir com a punt de partida per desenvolupar projectes que s'ajustin millor a la realitat de cada municipi. Si bé algunes activitats estan dirigides als centres educatius d'un territori en concret, els centres d'altres llocs del territori poden inspirar-se en aquestes propostes i personalitzar-les. En aquests casos, hi trobareu indicades les dades de contacte per al territori així com també per a fora del territori, malgrat que totes les activitats les podreu fer directament des del centre escolar —quan s'indica que cal un monitor, la tasca la pot fer el mateix professorat; el material es pot imprimir a l'escola, etc.

El catàleg, a més a més de ser una eina de consulta, vol ser també una font d'inspiració. Esperem que les idees i directrius que trobareu aquí us ajudin a crear un programa d'activitats ric i variat que convidi la ciutadania a moure's de manera més sostenible. El nostre desig és que, amb el vostre esforç i compromís, aconseguim una mobilitat més segura i saludable per a tothom.

Índex

SETMANA EUROPEA DE LA MOBILITAT SEM 2024.....	3
NOTA INTRODUCTÒRIA.....	4
Índex	5
<i>Bones pràctiques en Centres Educatius</i>	7
Aparador d'Experiències d'Educació per a la Sostenibilitat – Xarxa d'Escoles Verdes.....	8
Dossiers tècnics de seguretat viària	10
<i>Activitats relacionades amb el caminar.....</i>	12
Eslògans – Auca o còmic.....	13
Feu el vostre camí escolar	14
Caminades Escolars	16
<i>Activitats en bicicleta.</i>	18
Amb bici a l'institut.....	19
Tallers de fotos: “Jo vaig en bici!”	20
Tallers de pintura: Etiqueta la teva bici o posa't la medalla.....	22
Omplim el municipi de bicis.....	24
Equipa la teva bicicleta	26
Caixa d'Eines per a petits i petites ciclistes.....	28
<i>Activitats de transport públic.</i>	30
El ferrocarril com a recurs educatiu.....	31
Les motxilles per famílies	33
El nostre camí escolar segur. Anem a l'escola amb autobús.....	34
Horaris de transport	36
Preguntes sobre les estacions ferroviàries a Catalunya	38
Estimació de temps de viatge en tren a l'àrea metropolitana	40
Curses de transport interurbanes o urbanes	42
Exposició ‘El transport públic ens dona més’	44
Taller sobre l'eficiència energètica del ferrocarril.....	46
Taller ‘El nostre transport’	48
Taller sobre capacitat viària.....	50
Viatjo amb tu	52
Seguretat al metro	54
<i>Activitats de mobilitat sostenible i seguretat vial.</i>	56
El Joc de la Serp	57
Joc de taula de seguretat viària “la tuatara verda”	59

Creació d'un vídeo animat: Com ens desplacem cap a l'escola?.....	61
Activitats d'educació ambiental	63
Mesura la qualitat de l'aire (NO2) de l'entorn de la teva escola.....	64
Recursos Educatius per a la Sostenibilitat – Xarxa d'Escoles Verdes	66
Calculadora de la Petjada Ecològica i Carta de Compromís per la Sostenibilitat	68
Activitats de sensibilització i promoció.....	70
Decàleg del ciutadà responsable.....	71
Inventem senyals!.....	72
Creació de mapes del barri per a la sostenibilitat	73
Xarxa de Vigilància i Previsió de la Contaminació Atmosfèrica (XVPCA)	75
Quin soroll fem? Quin aire respirem?.....	77
Exposició Respira!.....	79
Taller 'Experimenta la mobilitat elèctrica'	81
Taller 'Tu tens l'energia: mou-te en bici!'	82
Investiguem: Com es movia el meu besavi?	83
Emissió de la sèrie documental <i>Mobilitats</i>	85
JClic: Els mitjans de transport.....	87
Mou-te bé! Play & learn	88
PassaTRENparaula	89
Ens mou la Diversitat.....	90
Talent en femení/talent en moviment	91
Activitats d'avaluació i monitorització.....	92
Descarrega i utilitza l'app per a la qualitat de l'aire	93
Què hi ha pel carrer?	95
Activitats i obstacles.....	97
Treball d'estadística	99
Treballs de recerca i investigació.....	101
Contactes d'activitats, coordinació i adhesions.....	102
Dades de contacte d'activitats	103
Dades de contacte territorials	108
Annex. Material addicional	109
Qüestionari sobre els hàbits de mobilitat.....	110
Punts de mesurament i equipament de la Xarxa de Vigilància i Previsió de la Contaminació Atmosfèrica	112

Actuacions que proposa la Comissió Institucional
de la Setmana Europea de la Mobilitat

Bones pràctiques en centres educatius

Aparador d'experiències d'Educació per a la Sostenibilitat - Xarxa d'Escoles Verdes



Cicle escolar objectiu

- Infantil, primària, secundària, batxillerat i educació d'adults

Objectius

- Difondre i compartir experiències i projectes innovadors d'educació per a la sostenibilitat realitzats per centres educatius i altres entitats. Inspirar i promoure la replicació de bones pràctiques en altres contextos educatius.

Dades de contacte

Generalitat de Catalunya - Departament de Medi Ambient

[Xarxa d'Escoles verdes. Medi Ambient i Sostenibilitat \(gencat.cat\)](#)

Dades de contacte per a informació general

Serveis Generals de la SEM

Tel. 682 659 483

setmana@transportpublic.org

Descripció

L'Aparador d'Experiències és una plataforma digital on es presenten diverses iniciatives d'educació per a la sostenibilitat implementades per escoles i entitats de Catalunya. Aquestes experiències cobreixen una àmplia gamma de temàtiques i metodologies, com ara projectes de reciclatge, hort escolar, eficiència energètica, biodiversitat i moltes altres. Cada experiència inclou una descripció detallada, els objectius assolits, els recursos utilitzats i els resultats obtinguts.

Les experiències es poden consultar a la plataforma en línia. Cada entrada descriu el procés de desenvolupament del projecte, incloent-hi les fases de planificació, execució i avaluació. Els centres interessats poden adaptar aquestes experiències a les seves necessitats i contextos específics.

Trobareu tota la informació aquí: [Aparador d'experiències. Medi Ambient i Sostenibilitat \(gencat.cat\)](#)

Desenvolupament de l'activitat

Durada

- Variable segons l'experiència. Es poden trobar projectes de curta, mitjana i llarga durada.

Persones i recursos materials

- Docents, estudiants, personal de suport i, en alguns casos, membres de la comunitat o altres entitats col·laboradores. Els recursos materials variaran segons l'experiència i poden incloure materials reciclats, eines de jardineria, equips de mesurament energètic, etc.

Accions i materials comunicatius

- Cada experiència publicada a la plataforma inclou materials comunicatius com ara fotografies, vídeos, fitxes descriptives, guies didàctiques i informes d'avaluació.

Requisits bàsics

Accés a internet per consultar la plataforma i revisar les experiències publicades. Disposar dels recursos materials i humans necessaris per implementar les experiències en el mateix centre educatiu.

Planificació i tasques recomanades

Es recomana revisar diverses experiències per trobar les que millor s'adaptin al context del centre educatiu, així com planificar detalladament l'adaptació de l'experiència seleccionada, incloent-hi la gestió dels recursos necessaris i la distribució de tasques entre els participants, i avaluar els resultats obtinguts i documentar l'experiència per a futures millores.

Dossiers tècnics de seguretat viària



Cicle escolar objectiu

- Infantil, primària, secundària, batxillerat i educació d'adults

Objectius

- Destacar la importància d'ensenyar seguretat viària als infants i joves per reduir la taxa d'accidents i promoure hàbits de conducta segurs.
- Reduir accidents i ensenyar conductes segures als infants.

Dades de contacte per a més informació

Servei Català de Trànsit

Descripció

La mobilitat dels nens i adolescents és un aspecte crucial en la seguretat viària i la sostenibilitat urbana. Amb més del 21% de la població de la Unió Europea composta per menors de 18 anys, és fonamental garantir que els seus desplaçaments siguin segurs i saludables. Les quatre guies que presentem a continuació aborden diverses estratègies per millorar la mobilitat dels infants, des de l'educació viària fins al disseny urbà, amb l'objectiu comú de protegir i educar les futures generacions en la importància d'una mobilitat segura i sostenible.

[Parcs infantils de trànsit](#)

Els parcs infantils de trànsit són una eina essencial per a l'educació viària pràctica. Amb els accidents de trànsit com la principal causa de mortalitat infantil, aquests espais ofereixen un entorn segur on els infants poden aprendre les normes de circulació i adquirir habilitats de mobilitat. Aquests parcs ajuden a reduir els riscos associats als desplaçaments diaris i fomenten una cultura de seguretat viària des de la infantesa.

[Itineraris segurs per a escolars: el camí es fa caminant](#)

L'itinerari escolar és una iniciativa que promou que els nens vagin a l'escola a peu de manera autònoma i segura. Aquesta guia destaca la importància de crear rutes preferents per als infants, tot augmentant la seva seguretat i confortabilitat. L'objectiu és fomentar una mobilitat sostenible, recuperar el caràcter cívica dels carrers i augmentar la confiança dels pares en la seguretat dels desplaçaments dels seus fills.

[Camins escolars](#)

Els camins escolars són una estratègia clau per reduir la mortalitat infantil i promoure una mobilitat urbana segura i sostenible. Aquesta guia tècnica s'emmarca dins del Pla estratègic de seguretat viària, que busca reduir la mortalitat infantil en un 60% l'any 2020. Els camins escolars són fonamentals per dissenyar ciutats més segures, on el vianant tingui prioritat i la formació en mobilitat segura sigui un valor compartit.

[Disseny d'entorns i itineraris escolars: anant a l'escola d'una manera saludable, sostenible i segura](#)

Aquesta guia analitza la relació entre el disseny urbà i la mobilitat escolar. Amb el pas dels anys, molts infants han perdut l'hàbit de desplaçar-se a peu als centres educatius a causa de la prioritització dels vehicles privats. Aquesta guia subratlla la necessitat de repensar la mobilitat per fer-la més activa, segura

i sostenible. Els plans d'acció de mobilitat escolar i el Pacte nacional per a la mobilitat segura i sostenible de Catalunya destaquen la urgència de fomentar una mobilitat escolar saludable i protegir les zones sensibles com les escoles.

Planificació i tasques recomanades

Més informació: [Inici. Educació per a la mobilitat segura \(gencat.cat\)](https://www.gencat.cat/educacio/planificacio-i-tasques-recomanades)

Tots els documents es poden baixar de forma gratuïta de la pàgina web del Servei Català de Trànsit:

1. Parcs:
https://transit.gencat.cat/web/.content/documents/seguretat_viaria/dossiers_tecnics/doss-tec-11.pdf
2. Itineraris:
https://transit.gencat.cat/web/.content/documents/seguretat_viaria/dossiers_tecnics/doss-tec-12.pdf
3. Camins:
https://transit.gencat.cat/web/.content/documents/seguretat_viaria/dossiers_tecnics/doss-tec-27.pdf
4. Disseny:
https://transit.gencat.cat/web/.content/documents/seguretat_viaria/dossiers_tecnics/doss-tec-28.pdf

Actuacions que proposa la Comissió Institucional
de la Setmana Europea de la Mobilitat

Activitats relacionades amb el caminar

Eslògans - Auca o còmic



Cicle escolar objectiu

- Cicle superior de primària i 1r i 2n de l'ESO

Objectius

- Conèixer i transmetre hàbits de mobilitat sostenible a través de mitjans gràfics i lingüístics (auca o còmic) i llenguatge publicitari.
- Descobrir i utilitzar adequadament el vocabulari relacionat amb la mobilitat.
- Ser conscients de la importància de transmetre valors sostenibles al món adult.
- Adonar-se que cada un de nosaltres podem prendre decisions en favor de la millora de la sostenibilitat en els nostres desplaçaments.

Dades de contacte per a més informació

Serveis Generals de la SEM

Tel. 682 659 483

setmana@transportpublic.org

Descripció

Es tracta d'idear eslògans que animin a millorar els hàbits de mobilitat, tot fent suggeriments que potenciïn actituds de civisme, respecte i tolerància envers els espais urbans col·lectius. El treball es pot fer en grup.

Es farà un debat previ a l'elaboració dels treballs a l'aula a partir d'un llistat d'actuacions favorables a la mobilitat sostenible per veure quines són les més adients per poder fer eslògans reals. D'aquí poden sortir alguns anuncis (cartells, filmacions, falques de ràdio) que es poden pujar a la pàgina web de l'escola o altres punts informatius.

Al final, es pot realitzar una auca o un còmic que animin a millorar els hàbits de mobilitat, mitjançant suggeriments que fomentin el civisme, el respecte i la tolerància envers els espais urbans col·lectius.

Adicionalment, s'introduiran aspectes que cal tenir en compte per contribuir a una mobilitat més sostenible.

Desenvolupament de l'activitat

Durada

- 4 hores, distribuïdes en diferents sessions

Persones i recursos materials

- Material de dibuix i consulta
- Ordinadors amb accés a internet

Accions i materials comunicatius

- Els còmics, les auques i els resultats es poden penjar a la pàgina web del centre educatiu.

Feu el vostre camí escolar



Cicle escolar objectiu

- Cicle mitjà i superior de primària i 1r i 2n de l'ESO

Objectius

- Crear el camí escolar de l'escola.
- Triar una via de circulació preferent, escollida entre aquells recorreguts més utilitzats per la major part de l'alumnat.
- Facilitar un accés més segur dels nens i nenes a l'escola.
- Afavorir la mobilitat dels vianants.
- Aconseguir que el fet d'anar a l'escola a peu o amb bicicleta sigui una activitat quotidiana agradable, segura i saludable.
- Afavorir les relacions socials i la convivència.
- Prendre consciència que la creació del camí escolar permetrà la millora de l'accés dels vianants a l'escola.
- Millorar la sostenibilitat del poble, barri o ciutat on es porti a terme l'activitat.

Dades de contacte per a més informació

Serveis Generals de la SEM

Tel. 682 659 483

setmana@transportpublic.org

Descripció

FASES DEL PROCÉS:

- Recollir informació sobre els hàbits de mobilitat dels alumnes de l'escola:
 - Carrers, dibuix d'itineraris...
 - Mitjans de transport més utilitzats
 - Punts de perill
 - Passos de vianants, semàfors...
- Crear una comissió de treball per estudiar les solucions viables als problemes detectats. Aquesta comissió de treball seria bo que estigués formada per diferents agents socials i educatius: nens i nenes, professorat, famílies, representants de l'administració municipal, establiments del barri i associacions.
- Elaborar diferents propostes de possibles camins escolars buscant la implicació de la població de l'entorn (veïns, establiments...) i de l'administració municipal. Triar la proposta més consensuada entre els diferents agents que hi intervinguin.
- Posar en marxa el camí escolar fent-ne difusió entre el veïnat. La inauguració d'aquest camí pot ser de tipus festiu (cercaviles, gegants...).
- Avaluar les mesures preses i el seu manteniment. Es pot crear una comissió de seguiment.

Descriviu el vostre camí escolar i feu-ne difusió.

- Escola:
- Adreça:
- Municipi:
- Proposta de camí escolar:
- Plànol:
- Actuacions dutes a terme:
- Agents participants:
- Opinions dels usuaris:
- Material gràfic:

Durada

- Variable.

Persones i recursos materials

- Mapes de la zona, material de dibuix.

Accions i materials comunicatius

- Publiqueu aquesta informació a la pàgina web del vostre centre educatiu per donar-la a conèixer a la resta de centres.

Caminades escolars



Cicle escolar objectiu

- Estudiants de primària.

Objectius

- Conscienciar la comunitat educativa de la importància de caminar i dels avantatges que comporta per al medi ambient i la salut.

Dades de contacte

PTP - Oficina Tècnica

Tel. 682 659 483

oficinatecnica@transportpublic.org

Descripció

Es proposa fer una sortida a peu realitzant un itinerari quotidià pel municipi on es pugui avaluar la qualitat de l'espai urbà del recorregut, els elements de seguretat viària o l'accessibilitat per a persones amb mobilitat reduïda.

Aquesta sortida pot servir per mostrar als alumnes equipaments municipals que poden ser de la seva utilitat o descobrir punts culturals de referència (en funció del cicle de primària).

A l'arribada a l'escola, i en col·laboració amb la policia local o l'associació de famílies d'alumnes (AFA) del centre, es pot passar una enquesta per identificar millores en els itineraris proposats, així com punts insegurs de la ciutat.

Aquesta feina podria donar lloc posteriorment a la creació d'un grup de treball dedicat a millorar i potenciar l'accés a peu i en bicicleta a l'escola de manera segura.

Desenvolupament de l'activitat

Durada

- Entre 1 i 2 hores (en funció de la longitud de l'itinerari i dels aspectes que es vulguin comentar).
- Es pot fer amb diverses línies educatives.

Persones i recursos materials

- 1 dinamitzador o guia i 1 o 2 persones acompanyant el grup.
- Fulletó amb mapa del municipi i itineraris marcats per a cada participant.

Agents col·laboradors

- Consell Escolar, AFA, entitats locals, policia local i/o voluntaris de Protecció Civil.

Accions i materials comunicatius

- Fulletó o material explicatiu de la ruta.
- Cartell genèric i personalitzable per difondre l'activitat.

Requisits bàsics

Les localitzacions i rutes per a la caminada escolar poden estar enfocades a complementar l'aprenentatge en una assignatura o fomentar les iniciatives d'entorns verds a les escoles.

Aquestes caminades també es poden aplicar com a bicicletades a les escoles per crear un bicibús o fomentar-lo.

Caldrà contractar el disseny i la producció dels materials que s'han de lliurar als assistents a l'activitat (fulletó amb els itineraris marcats), en cas que no estiguin disponibles.

Recomanació

Aprofitant que es tracta d'una activitat dirigida a un públic amb ganes de caminar, podria ser oportú passar una enquesta de seguretat i mobilitat a peu entre les persones que vinguin. Això permetrà identificar possibles millores en els itineraris proposats, així com punts insegurs de la ciutat, etc.

El centre organitzador ha de valorar tant la necessitat de sol·licitar l'acompanyament de la policia local com altres mesures de seguretat adients en cas que l'itinerari transcorri per punts de trànsit rodat. Així mateix, ha de preveure l'assegurança habitual per a aquest tipus d'actes.

Es poden aprofitar les caminades per tractar temes culturals, recorreguts històrics pel municipi, etc.

Planificació i tasques recomanades

Les gestions i la dedicació temporal que cal preveure són:

- Disseny dels itineraris de les rutes saludables: 5 hores
- Informació als agents col·laboradors: 2 hores
- Gestió i coordinació: 1 hora

Actuacions que proposa la Comissió Institucional
de la Setmana Europea de la Mobilitat

Activitats en bicicleta

Amb bici a l'institut

PROJECTE PEDAGÒGIC PER A SECUNDÀRIA

www.bicinstitut.cat

Cicle escolar objectiu

- ESO i batxillerat

Objectius

- Promoure l'ús de la bicicleta com a mitjà de transport habitual entre els estudiants de secundària.
- Integrar coneixements sobre mobilitat sostenible en el currículum de secundària.
- Ensenyar normes de circulació i consells de seguretat específics per a ciclistes.
- Impulsar hàbits de vida saludables mitjançant l'exercici físic diari.
- Contribuir a la disminució de la contaminació i del trànsit urbà.
- Implicar els estudiants tant en la creació de projectes pràctics relacionats amb l'ús de la bicicleta, com en el disseny d'itineraris segurs o en l'organització d'esdeveniments.
- Fomentar la cooperació entre estudiants a través d'activitats col·lectives.
- Millorar les competències tecnològiques, matemàtiques i socials dels alumnes a través d'activitats relacionades amb la bicicleta.

Dades de contacte

Mònica Enrich

Tel. 629 346 343

monica.enrich@bacc.cat

Descripció

L'objectiu principal del projecte "Amb bici a l'institut" és fomentar l'ús de la bicicleta entre els estudiants de secundària com a mitjà de transport habitual per desplaçar-se per la ciutat, especialment fins a l'institut. El projecte ofereix un manual amb unitats de coneixement i recursos pedagògics que s'integren en el currículum de l'educació secundària obligatòria. També proporciona activitats pràctiques com ara dissenyar itineraris segurs amb bicicleta, crear aparcaments a l'institut, organitzar un bicibús o fer treballs estadístics sobre la mobilitat.

Exemples d'activitats:

1. **Elaborar una enquesta de mobilitat:** Els estudiants recullen dades sobre els hàbits de transport de la comunitat escolar.
2. **Crear un aparcament a l'institut:** Projecte per dissenyar i instal·lar aparcaments segurs per a bicicletes a l'institut.
3. **Dissenyar itineraris segurs amb bicicleta:** Els alumnes treballen en la planificació de rutes segures per arribar a l'institut amb bicicleta.
4. **Organitzar un bicibús:** Iniciativa per coordinar grups d'estudiants que vagin junts en bicicleta fins a l'institut, acompanyats per un adult.

Accés al contingut: https://www.gencat.cat/mediamb/butlleti/bev/graf_but20/bicinstitut.pdf.

Tallers de fotos: “Jo vaig en bici!”



Cicle escolar objectiu

- Cicle inicial i mitjà de primària

Objectius

- Fomentar l'ús de la bicicleta com a vehicle sostenible i segur.
- Promoure una mobilitat activa i saludable.
- Col·laborar a crear una imatge positiva i propera de la bicicleta com a mitjà de transport.

Dades de contacte

Mònica Enrich

Tel. 629 346 343

monica.enrich@bacc.cat

Descripció

Els participants que vulguin escriuran en una pissarra o un full un missatge que reflecteixi allò que els aporta la bicicleta i els motius que els impulsen a fer-la servir, per tal d'animar altra gent a utilitzar-la. Es faran fotos individuals o en grup on es vegin les bicicletes i les pissarres amb els missatges.

Es recomana que els missatges siguin curts i clars, que s'escriguin amb lletres majúscules i que vagin signats amb el nom de la persona. Es pot animar a la participació i la imaginació dels ciclistes amb frases com les següents:

- Digues el que t'aporta la bicicleta, ajuda'ns a fer que hi hagi més ciclistes!
- Jo vaig en bici per...
- M'agrada la bici per...

Us animem a enviar-nos les fotografies que s'enviaran al correu setmana@transportpublic.org per fer posteriorment difusió a les xarxes i altres plataformes de la **SEM**, amb el consentiment dels participants.

Desenvolupament de l'activitat

Durada

- 1-2 hores en funció de la disponibilitat i el nombre de participants

Persones i recursos materials

- 2-3 persones per atendre els participants
- Dispositiu per fer fotos
- Pissarra blanca + retoladors esborrables / pissarra + guixos
- Pancarta o cartell

Agents col·laboradors

- Associacions locals d'usuaris de la bicicleta i/o altres

Accions i materials comunicatius

- Fulletó o material explicatiu
- Cartell genèric i personalitzable per difondre l'activitat

Requisits bàsics

- Coincidència amb el final de la pedalada "Pedala", per animar a participar en l'activitat.
- Exposició de les fotografies: si es disposa d'ordinador i impressora o d'una pantalla gran, es poden anar exposant les fotografies a mesura que es fan (o oferir-ne còpies als participants). Si no, es pot utilitzar el material per fer una exposició a la localitat més endavant.

Imprescindible

Autorització

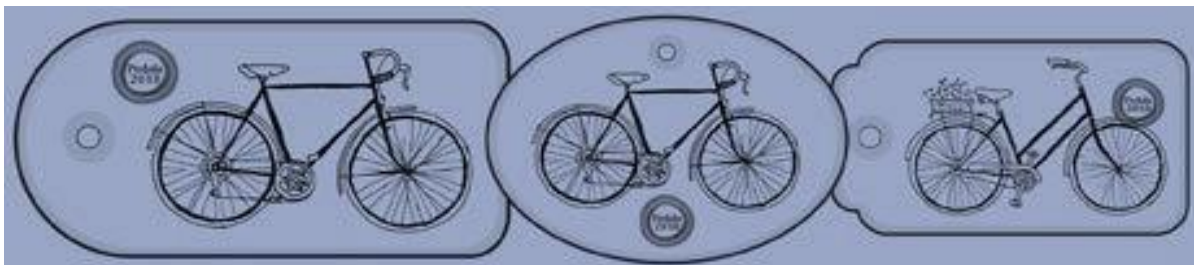
Cal que els participants signin el seu consentiment per tal de poder publicar les fotografies, i que ho facin els seus pares o tutors legals en el cas dels menors d'edat. Us animem a enviar-nos les fotografies al correu setmana@transportpublic.org per fer-ne difusió.

Planificació i tasques recomanades

Les gestions i la dedicació temporal que cal preveure són:

- Informació als agents col·laboradors: 1 hora
- Gestió i coordinació: 1-2 hores
- Desenvolupament del taller: 1 hora

Tallers de pintura: “Etiqueta la teva bici o posa’t la medalla”



Cicle escolar objectiu

- Públic infantil

Objectius

- Fomentar l'ús de la bicicleta com a vehicle sostenible i segur.
- Col·laborar per crear una imatge positiva i propera de la bicicleta com a mitjà de transport.
- Potenciar la creativitat dels infants.

Dades de contacte

Mònica Enrich

Tel. 629 346 343

monica.enrich@bacc.cat

Descripció

Activitat per als ciclistes més petits/es.

Cal pintar les etiquetes amb llapis de colors, retallar-les, fer-hi un forat i col·locar-les al manillar de la bicicleta.

Desenvolupament de l'activitat

Durada

- 30 minuts segons la disponibilitat i el nombre de participants.

Persones i recursos materials

- 2-3 persones per atendre els participants
- Fotocòpies de la plantilla
- Llapis de colors o retoladors
- Tisores
- Cintes de colors
- Una taula

Agents col·laboradors

- Associacions locals d'usuaris de la bicicleta i/o altres entitats

Accions i materials comunicatius

- Fulletó o material explicatiu
- Cartell genèric i personalitzable per difondre l'activitat

Requisits bàsics

- Animar a participar en l'activitat.
- Fer fotografies de totes les bicicletes guarnides amb les etiquetes.

Imprescindible

Autorització

Cal que els participants signin el seu consentiment per tal de poder publicar les fotografies, i que ho facin els pares, mares o tutors legals en el cas dels menors d'edat. Us animem a enviar-nos les fotografies al correu setmana@transportpublic.org per fer-ne difusió.

Planificació i tasques recomanades

Les gestions i la dedicació temporal que cal preveure són:

- Informació als agents col·laboradors i a les famílies: 1 hora
- Gestió i coordinació: 1-2 hores
- Desenvolupament del taller: 1 hora

Omplim el municipi de bicis



Cicle escolar objectiu

- Nens i nenes de 4 a 12 anys

Objectius

- Col·laborar a crear una imatge positiva i propera de la bicicleta com a mitjà de transport entre els més petits.

Dades de contacte

Mònica Enrich

Tel. 629 346 343

monica.enrich@bacc.cat

Descripció

Amb el missatge "Omplim la nostra ciutat/poble de bicicletes" es vol visualitzar el desig de veure un canvi en els hàbits de mobilitat amb el qual es vegin més bicicletes als carrers i que els mateixos nens i nenes s'imaginin com a protagonistes d'aquest canvi en el futur pròxim.

Es disposarà d'un espai on dibuixar, i els dibuixos s'exposaran tot seguit en un espai adient. Els dibuixos han d'incloure bicicletes i poden contenir un missatge en relació amb la bicicleta o la mobilitat. Per als més petits es pot disposar de dibuixos ja fets per pintar.

Opcionalment, es pot fer en format de concurs i donar un premi als millors dibuixos en diferents categories d'edat i/o als millors missatges.

Desenvolupament de l'activitat

Durada

- 1-2 hores en funció dels participants

Persones i recursos materials

- 1-2 persones per coordinar el taller
- Fulls de paper de mida DIN-A5
- Retoladors o llapis de colors
- Cordill, pinces, xinxetes, cinta adhesiva o qualsevol material que serveixi per penjar els cartells
- Taules i cadires per dibuixar (o un espai delimitat a terra) i, si escau, para-sols
- Pancarta o cartell

Agents col·laboradors

- Escoles, esplais o casals de la localitat
- Associacions locals d'usuaris de la bicicleta i/o altres

Accions i materials comunicatius

- Fulletó o material explicatiu
- Cartell genèric i personalitzable per difondre l'activitat

Requisits bàsics

- Coincidència amb el final d'una pedalada, per animar a participar en l'activitat.
- Visibilitat: realitzar l'exposició de dibuixos en un lloc ben visible pot ajudar a fer arribar els missatges i estimular la participació.
- Concurs de dibuix: convertir-ho en un concurs, i animar no només a competir pels dibuixos en si sinó també pels lemes, pot ser una bona manera d'incentivar la participació. Es pot designar un jurat perquè triï els guanyadors o oferir al públic assistent la possibilitat de votar.

Premis

Es poden establir col·laboracions amb els comerços locals (relacionats o no amb la bicicleta) per tal d'oferir els premis del concurs. Idealment, es tractarà de premis que tinguin relació amb la mobilitat sostenible i segura en bicicleta, com poden ser: complements per a la bicicleta, materials reflectors, cascs, llibres o contes sobre el tema, etc.

Planificació i tasques recomanades

Les gestions i la dedicació temporal que cal preveure són:

- Gestió i coordinació: 1 hora
- Desenvolupament del taller: 1 hora

Equipa la teva bicicleta



Cicle escolar objectiu

- Nens i nenes de 4 a 12 anys

Objectius

- Conèixer els diferents elements que té una bicicleta i conscienciar sobre les mesures de seguretat.

Dades de contacte

Mònica Enrich

Tel. 629 346 343

monica.enrich@bacc.cat

Descripció

L'activitat consisteix en un taller on els nens i nenes pinten, retallen i enganxen les diferents parts i complements d'una bicicleta. Mentrestant, es pot aprofitar per explicar quina funció té cadascun dels elements (llums, timbre, cadenats, etc.) i la seva importància.

Desenvolupament de l'activitat

Durada

- 1-2 hores en funció dels participants

Persones i recursos materials

- 2-4 persones per coordinar el taller
- Fitxes impreses amb els dibuixos de les bicicletes (les podeu demanar a monica.enrich@bacc.cat)
- Retoladors o llapis de colors
- Tisores i cola de tub
- Taules per dibuixar (o un espai delimitat a terra) i, si escau, para-sols
- Pancarta o cartell

Agents col·laboradors

- Escoles, esplais o casals de la localitat
- Associacions locals d'usuaris de la bicicleta i/o ecologistes

Accions i materials comunicatius

- Fulletó o material explicatiu
- Cartell genèric i personalitzable per difondre l'activitat

Requisits bàsics

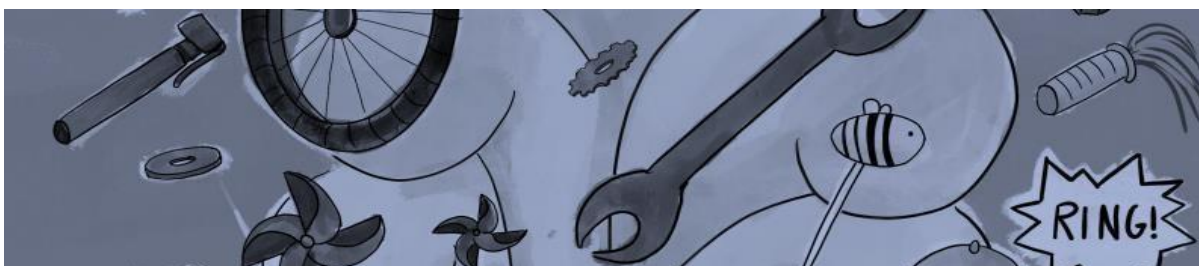
- Coincidència amb el final d'una pedalada, per animar a participar en l'activitat.

Planificació i tasques recomanades

Les gestions i la dedicació temporal que cal preveure són:

- Gestió i coordinació: 1 hora
- Desenvolupament del taller: 1 hora

Caixa d'eines per a petits i petites ciclistes



Cicle escolar objectiu

- Nens i nenes de 5 a 10 anys

Objectius

- Sensibilitzar sobre la cura del medi ambient a través de la mobilitat sostenible a peu i amb bicicleta i desenvolupar activitats per estimular la creativitat i la innovació en els més petits.

Dades de contacte

Mònica Enrich

Tel. 629 346 343

monica.enrich@bacc.cat

Descripció

La Caixa d'eines ciclista és un recurs educatiu pensat perquè els nens i nenes facin les seves primeres pedalades en el món del ciclisme urbà i la mobilitat sostenible. Inclou reptes creatius, dibuixos, color i moltes coses més que inspiren per entendre d'una manera diferent el món de la bici.

El següent material pedagògic té com a objectiu desenvolupar l'educació plàstica en nens i nenes de 5 a 10 anys i, a la vegada, promoure la creativitat i el compromís amb la sostenibilitat.

Aquesta activitat compta amb diferents eines orientades a entendre i reconèixer la mobilitat sostenible amb bicicleta com una acció que cuida al medi ambient i genera benestar social.

El contingut està disponible en [català](#) i en [castellà](#) i es pot descarregar a través del [nostre lloc web](#). Professors/es, tutors/es, pares, mares o educadors/es en general poden tenir-hi accés per fer-lo servir i compartir-lo.

Desenvolupament de l'activitat

Durada

- 1-2 hores en funció dels participants

Persones i recursos materials

- 1-2 persones per coordinar el taller
- Fulls impresos amb la "Caixa d'eines"
- Retoladors o llapis de colors
- Taules per dibuixar (o un espai delimitat a terra) i, si escau, para-sols

Agents col·laboradors

- Escoles
- Associacions locals d'usuaris de la bicicleta i/o ecologistes

Accions i materials comunicatius

- Fulletó o material explicatiu
- Cartell genèric i personalitzable per difondre l'activitat

Requisits bàsics

- Les activitats poden dur-se a terme en qualsevol context (llar, centre educatiu, etc.), sempre guiades per persones adultes i amb recursos a l'abast.
- La plantilla on es desenvolupa l'activitat.
- La guia d'avaluació de l'activitat, que es treballa de manera conjunta (persona adulta i infant).

Es poden imprimir els fulls solts amb les plantilles per dur a terme les activitats de manera separada. **No cal imprimir totes les pàgines de la Caixa d'eines per fer l'activitat.**

Planificació i tasques recomanades

Les gestions i la dedicació temporal que cal preveure són:

- Impressió de la Caixa d'eines: 1 hora

Altra informació d'utilitat

Enllaç de descàrrega [Per a petits i petites ciclistes \(BACC\)](#)

Actuacions que proposa la Comissió Institucional
de la Setmana Europea de la Mobilitat

Activitats de transport públic

El ferrocarril com a recurs educatiu



Cicle escolar objectiu

- Des d'infants de parvulari fins a estudiants de batxillerat i cicles formatius

Objectius

- Conèixer la història i l'evolució del ferrocarril.
- Comprendre la importància del ferrocarril en la mobilitat sostenible.
- Fomentar valors de respecte pel medi ambient.

Dades de contacte

Museu del Ferrocarril de Catalunya

Tel. 938 158 491

educacio@museudelferrocarril.org

Descripció

Des del Museu de Vilanova s'ofereixen guies docents per a la realització d'activitats de tipus lúdic-educatiu per a infants i joves d'entre 3 i 18 anys.

Totes les activitats es poden trobar aquí: <https://educa.museudelferrocarril.org/programa-educatiu.asp> i són d'accés gratuït.

Activitats infantils

- [El món dels trens](#)
- [Colors i sons de tren](#)
- [ConteTREN](#)

Activitats per a primària

- [Primers trens](#)
- [Caixes de Trens](#)
- [Tic, Tac, Tren](#)
- [Imagina TREN](#)
- [Tots a bord cap al Futur](#) (combinada amb la UPC)

Activitats per a primària i ESO

- [Emprenedors i Ferrocarril](#)
- Ferrocarril i Mar (combinada museu i caiac)

Activitats per a ESO, batxillerat i cicles formatius

- [Ferrocarril i motors](#) (combinada amb la UPC)
- Tastets d'enginyeria
- [Energies i Trens](#)
- Viu el Tren (combinada amb Rodalies de Catalunya)
- Fum i Carbó (combinada amb l'Ajuntament de Vilanova)

Altres activitats

- Química entre trens
- Física entre trens

Per a les activitats sense guia docent, demaneu més informació per correu.

Desenvolupament de l'activitat

Durada

- Variada segons l'activitat.

Persones i recursos materials

- Segons l'activitat.

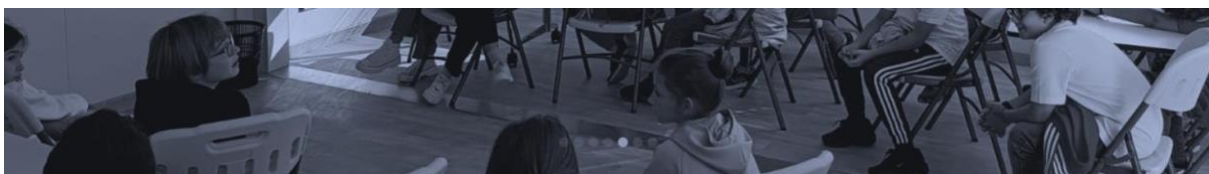
Agents col·laboradors

- Segons l'activitat

Accions i materials comunicatius

- Segons l'activitat

Les motxilles per a famílies



Cicle escolar objectiu

- Infants de 4 a 10 anys

Objectius

- Dissenyar un tren especial amb el qual podran crear una melodia amb colors i sons.

Dades de contacte

Museu del Ferrocarril de Catalunya

Tel. 938 158 491

educacio@museudelferrocarril.org

Descripció

Activitat gratuïta per a famílies i/o petits grups que es pot demanar a la recepció del Museu.

Desenvolupament de l'activitat

Durada

- Lliure dins dels horaris del Museu.

Persones i recursos materials

- Motxilla amb manual i peces de diferents mides i colors.

Agents col·laboradors

- Personal d'atenció al visitant.

Requisits bàsics

- Estar dins el Museu.

Planificació i tasques recomanades

No cal cap planificació.

El nostre camí escolar segur. Anem a l'escola amb autobús



Cicle escolar objectiu

- Alumnat amb diversitat funcional. Edats recomanades: entre 12 i 15 anys.

Objectius

- Reflexió personal i col·lectiva sobre la mobilitat que potencia un desplaçament responsable i beneficiós per a la salut i l'entorn urbà, com és el transport públic.
- Reconèixer els avantatges i inconvenients dels diferents mitjans de transport a la ciutat i analitzar-ne les conseqüències per al nostre medi ambient.
- Reivindicar l'autobús com a transport sostenible.
- Participar en una activitat lúdica en grup.

Dades de contacte per a Girona

Ajuntament de Girona - Mobilitat Escolar Sostenible

Tel. 972 41 90 30

mobilitatescolarsostenible@ajgirona.cat

Dades de contacte per a informació general

Serveis Generals de la SEM

Tel. 682 659 483

setmana@transportpublic.org

Descripció

Amb aquest recurs educatiu treballarem la mobilitat escolar sostenible i ho farem a través dels modes de transport que existeixen i la configuració de l'espai públic. Els alumnes aprendran quins modes de transport són els més sostenibles ambientalment i aprendran a diferenciar-los.

Reflexionaran sobre els conceptes de sostenibilitat i contaminació.

També treballaran la configuració de l'espai públic mitjançant l'observació del camí escolar que fan cada dia de casa a l'escola i a l'inrevés. Mitjançant la creativitat, dissenyaran com hauria de ser aquest trajecte i, en definitiva, l'espai públic del seu entorn més proper.

* L'activitat està enfocada a l'ús de l'autobús com a mitjà de transport sostenible, però es pot adaptar a qualsevol altre. Les activitats que es plantegen estan pensades perquè es puguin portar a terme per separat.

Desenvolupament de l'activitat

Durada

- Recomanem desenvolupar el recurs educatiu en dues sessions de dues hores.

Persones i recursos materials

- L'Ajuntament proporciona:
 - PowerPoint explicatiu per a totes les activitats
 - Impressió en DIN-A3 del joc dels apilables per a l'activitat núm. 2
 - Targetes amb els pictogrames per a les activitats 1, 3 i 5
- El centre educatiu proporciona:
 - Blocs apilables de colors per a l'activitat núm. 2
 - Telèfons mòbils (d'ús personal) per a l'activitat núm. 4
 - Impressió de les fotos del recorregut per a l'activitat núm. 4
 - Paperògraf per a l'activitat núm. 5
 - Llapis de colors, retoladors, ceres, pintura per a l'activitat núm. 5

Requisits bàsics

Les preguntes han d'estar directament relacionades amb la mobilitat dins del municipi per fomentar la participació. Tanmateix, es poden fer diferents categories on s'incrementi la dificultat de les preguntes.

Premis

Es poden establir col·laboracions amb els comerços per tal d'oferir els premis del concurs. Idealment, es tractarà de premis que tinguin relació amb la mobilitat sostenible i segura, així com en transport públic (abonaments de transport, entrades per al Museu del Ferrocarril de Vilanova, etc.)

Planificació i tasques recomanades

- Activitat 1. Joc de les targetes
- Activitat 2. Treballem el camí escolar i la mobilitat amb els blocs de Lego
- Activitat 3. Experimentem el nostre camí escolar
- Activitat 4. Collage del nostre camí escolar
- Activitat 5. Redibuixem el nostre entorn escolar ideal

Fitxa completa: <https://web.girona.cat/documents/20147/271997/Fitxa-recurs-educatiu-cami-escolar-segur-revisat.pdf>

Altra informació d'utilitat

Per sol·licitar l'activitat només cal que envieu un correu a mobilitatescolarsostenible@ajgirona.cat i que especifiqueu que formeu part de la Xarxa de Coordinadors/ores de Mobilitat Escolar.

Horaris de transport



Cicle escolar objectiu

- Cicle superior de primària i 1r i 2n de l'ESO

Objectius

- Interpretar un horari de transport públic (tren).
- Aprendre a triar l'horari més adient per desplaçar-se segons les necessitats personals.
- Aprendre a orientar-se a partir d'un plànol.
- Saber calcular el temps necessari per als desplaçaments i les activitats planejades.
- Conèixer les possibilitats d'ús d'un mitjà de transport proper.
- Valorar l'ús del transport públic com a mitjà de transport sostenible.

Dades de contacte per a més informació

Serveis Generals de la SEM

Tel. 682 659 483

setmana@transportpublic.org

Descripció

A partir d'un horari de tren, un plànol de metro o itineraris d'autobusos, s'ha de respondre a situacions reals d'ús d'aquests transports. Treball en petits grups.

L'activitat preparada és un exemple que es pot fer servir directament o bé adaptar-la a les diferents localitats o barris.

A partir d'aquest horari de trens, responen a les diferents situacions adaptades al seu municipi i realitat (exemples):

- Visc a Vilassar i vull anar a Mataró al cinema. La pel·lícula comença a les 16.15 h. Quin tren hauré d'agafar?
- Si la pel·lícula dura 1.45 h, a quina hora podré tornar a agafar el tren i a quina hora tornaré a ser a casa?
- Soc a Premià de Mar i, avui diumenge, he quedat amb uns amics a Badalona a les 12 del migdia. Quin tren hauré d'agafar per ser puntual?
- A casa dinem a les dues. Quin tren he d'agafar per no fer tard?
- Són les vuit del vespre, soc a l'estació de Plaça Catalunya i he d'agafar el tren cap a Montgat. Quin és el primer tren que puc agafar?
- Quin és l'últim tren que surt de Barcelona en direcció a Mataró? A quina hora arriba a Ocata?
- He d'anar a l'aeroport perquè el meu avió surt a les 11.20. Comptant que he de ser-hi dues hores abans per facturar l'equipatge, quin tren hauré d'agafar si vinc de Sant Pol?
- Quantes zones hauré de pagar per anar del Masnou a Calella?

Desenvolupament de l'activitat

Durada

- 30 minuts de recull de dades per internet
- 30 minuts de resolució dels casos plantejats

Persones i recursos materials

- Horaris, plànols de tren i bus
- Ordinadors amb internet

Accions i materials comunicatius

- Mural comparatiu de mitjans de transport

Planificació i tasques recomanades

- Dividir la classe en grups per treballar diferents aspectes.
- Es pot fer la variant consultant diferents títols i tarifes.

Preguntes sobre les estacions ferroviàries a Catalunya



Cicle escolar objectiu

- Cicle superior de primària i ESO

Objectius

- Coneixement de la topologia de la xarxa ferroviària catalana

Dades de contacte

PTP - Oficina Tècnica

Tel. 682 659 483

oficinatecnica@transportpublic.org

Descripció

Una xerrada en format de concurs de coneixements de la xarxa de transport. Es demana als participants que ubiquin estacions, enumerin transbordaments per recórrer un camí entre un origen i una destinació, o que identifiquin a quina subxarxa pertany una estació (metro TMB, FGC, Rodalies de Catalunya - Renfe, tramvia, funicular, etc.). La dinàmica del concurs pot incloure preguntes sobre mapes de transport, connexions entre diferents tipus de transport públic i coneixements detallats sobre les diferents xarxes que conformen el sistema de transport a la zona.

Desenvolupament de l'activitat

Durada

- Segons decideixi l'organització

Persones i recursos materials

- Un/a monitor/a
- Possibilitat de projectar el mapa o penjar-ne la versió en paper DIN-A0 (està disponible al local de la PTP)
- Mapa on es mostren totes les estacions de Catalunya, ja siguin de metro, trens de rodalies, tramvies o funiculars. Recurs digital gratuït:

<https://transportpublic.org/wp-content/uploads/2024/04/poster-xarxa-ferroviaria.jpg>

Agents col·laboradors

- Escoles, centres cívics i altres equipaments municipals

Accions i materials comunicatius

- Difusió en línia, tant prèviament com després de l'activitat

Requisits bàsics

Les preguntes han d'estar directament relacionades amb el municipi per fomentar la participació. Tanmateix, es poden crear diferents categories on s'incrementi la dificultat de les preguntes.

Premis

Es poden establir col·laboracions amb els comerços per tal d'oferir els premis del concurs. Idealment, es tractarà de premis que tinguin relació amb la mobilitat sostenible i segura, així com en transport públic (abonaments de transport, entrades per al Museu del Ferrocarril de Vilanova, etc.)

Planificació i tasques recomanades

- Disseny de preguntes enfocades al municipi: 5 hores
- Informació i difusió: 2 hores
- Gestió i coordinació: 1 hora

Altra informació d'utilitat

Si es vol disposar del recurs físic, té un cost de 8 €, amb recollida al local de la PTP (C/ Pere IV 58, primera planta): <https://transportpublic.org/producte/poster-de-la-xarxa-ferroviaria-catalana/>

Estimació del temps de viatge en tren a l'Àrea Metropolitana



Cicle escolar objectiu

- Cicle mitjà i superior de primària

Objectius

- Ser conscients de la rapidesa del transport públic ferroviari a l'Àrea Metropolitana de Barcelona

Dades de contacte

PTP - Oficina Tècnica

Tel. 682 659 483

oficinatecnica@transportpublic.org

Descripció

Es pot organitzar una xerrada en format concurs de coneixement de la xarxa: es demana als participants que estimin quant es triga entre dues estacions (de la mateixa línia, per començar, i entre línies diferents, per incrementar la dificultat) sense mostrar el mapa. Després, es comprova sobre el mapa, que pot estar projectat, a partir de sumes de minuatges. Qui s'acosti més, sense passar-se, als temps indicats al plànol, pot guanyar punts o algun premi.

També es pot plantejar com a concurs d'habilitat matemàtica. En aquest cas, el mapa és present a l'hora de fer la pregunta de quant es triga a viatjar entre dues estacions de la xarxa. La primera persona que dona la resposta exacta guanya punts o algun premi.

Desenvolupament de l'activitat

Durada

- Segons decideixi l'organització

Persones i recursos materials

- Un/a monitor/a
- Possibilitat de projectar el mapa o penjar la lona amb el mapa (està disponible al magatzem de la PTP)
 - Recurs digital gratuït:
<https://transportpublic.org/wp-content/uploads/2016/04/20160428-planol-ptp.jpg>
 - Recurs físic (pancarta 1,5 x 2 m) amb recollida al magatzem de la PTP (C. Prim, 13, 08911 Badalona). Si es vol entrega, caldrà assumir el cost del desplaçament i l'enviament.

Agents col·laboradors

- Escoles, centres cívics i altres equipaments municipals

Accions i materials comunicatius

- Difusió en línia, tant abans com després de l'activitat.

Requisits bàsics

El recurs principal és un mapa on es marquen els temps de viatge en minuts entre totes les estacions de la zona 1 de la regió metropolitana de Barcelona, ja sigui en metro, trens de rodalies, tramvies o funiculars, així com el temps necessari per fer els transbordaments entre les línies. Permet saber el temps entre dues estacions sumant els minuts entre parades i als enllaços. No es compta el temps d'espera dels trens —que depèn del dia i l'hora—, ni l'accés a les estacions —que depèn de la distància dels orígens i les destinacions. És una bona eina per divulgar els avantatges del metro, el tren, el tramvia, etcètera.

Premis

Es poden establir col·laboracions amb els comerços per tal d'oferir els premis del concurs. Idealment, es tractarà de premis que tinguin relació amb la mobilitat sostenible i segura, així com en transport públic (abonaments de transport, entrades per al Museu del Ferrocarril de Vilanova, etc.)

Planificació i tasques recomanades

- Disseny de preguntes enfocades al municipi: 5 hores
- Informació i difusió: 2 hores
- Gestió i coordinació: 1 hora

Curses de transport interurbanes o urbanes



Cicle escolar objectiu

- ESO i batxillerat

Objectius

- Conscienciar del caràcter econòmic i ecològic del transport públic i la mobilitat no motoritzada (opcionalment, també dels vehicles elèctrics) fent una comparativa real de costos amb el cotxe i la moto tradicionals, incloent-hi les despeses mitjanes com l'amortització del vehicle o les assegurances, i les despeses directes com els peatges o aparcaments.
- Calcular el temps, els costos, els consums i les emissions de CO₂ de diferents mitjans de transport per fer un mateix recorregut entre dos punts d'interès.
- Fer números dels costos i de l'impacte ambiental de les diverses formes de mobilitat entre dos punts d'interès.
- Divulgar els avantatges concrets de la integració tarifària als quatre nuclis integrats: Àrea Metropolitana de Barcelona, Àrea de Lleida, Àrea de Girona, Camp de Tarragona i Terres de l'Ebre.
- Utilitzar millores recents del transport públic que s'hagin pogut dur a terme, com per exemple línies que han incrementat la seva freqüència de pas o l'estrena de nous serveis, si l'horari ho permet.

Dades de contacte

PTP - Oficina Tècnica

Tel. 682 659 483

oficinatecnica@transportpublic.org

Descripció

Organització d'una cursa de transport on es compararan els temps, costos i consums d'energia i les emissions de CO₂ dels diversos mitjans de transport avaluats. Hi poden participar un mínim de dos mitjans de transport, el cotxe i el transport públic, i afegir-hi altres formes de mobilitat, com l'anar a peu, en bicicleta, etcètera. Es farà un viatge des de la porta de l'ajuntament o centre generador de mobilitat de referència fins a l'ajuntament de la capital de demarcació o, alternativament, la Delegació Territorial del Govern de la Generalitat. Al final de les rutes, es farà una roda de premsa amb els resultats.

Desenvolupament de l'activitat

Durada

- De 2 a 2,5 hores de durada total entre la primera sortida i la darrera arribada.
- L'hora de sortida s'adaptarà a l'oferta de transport públic existent.

Persones i recursos materials

- Des de la PTP facilitem:
 - Un full de càlcul automatitzat on es veuran en temps real els càlculs de temps, costos i consums d'energia i emissions de CO₂.
 - Instruccions per als participants.
- Aportat pel centre:
 - Participants de la cursa.
 - Instruccions per als participants impreses, si escau, o distribució telemàtica.
- Opcional:
 - Càtering a la destinació.
 - Pantalla de projecció.

Requisits bàsics

L'èxit de les curses rau en la participació i implicació cobrint les diverses rutes amb tots els modes de transport representatius.

Planificació i tasques recomanades

Buscar un mínim de dues persones per a cada ruta: una per al transport públic i una altra per a la mobilitat activa, VMP, etc. o, en cas de majors d'edat, vehicle privat.

Exposició “El transport públic ens dona més”



Cicle escolar objectiu

- Primària i primer cicle de l'ESO

Objectius

- Conscienciar del caràcter econòmic, segur i ecològic del transport públic.

Dades de contacte

PTP - Oficina Tècnica

Tel. 682 659 483

oficinatecnica@transportpublic.org

Descripció

La campanya “El Transport públic ens dona més” té com a objectiu posar reivindicar el transport públic en un moment en què el sector de l'automoció fa grans esforços publicitaris per tornar a situar el vehicle privat en el centre de la mobilitat. La campanya recorda que el transport públic continua essent bàsic en la nostra ordenació territorial i urbana.

La campanya està basada en 10 missatges expressats en 20 imatges de la il·lustradora Cristina Bueno que ens transmeten emocions i conceptes vinculats als valors i avantatges del transport públic. Les il·lustracions tracten sobre els beneficis del transport públic en relació amb la capacitat de transport, la reducció d'emissions contaminants, la salut, la seguretat viària, la lluita contra el canvi climàtic, l'equitat social i la no discriminació, els llocs de treball, l'estalvi en infraestructures, l'economia domèstica i el benestar personal.

Tots aquests materials són de lliure accés i es podran compartir a través del web [El transport públic ens dona més! \(mestransportpublic.cat\)](http://Eltransportpublic.cat) i de les xarxes socials a través de l'etiqueta #mestransportpublic.

Es pot disposar dels elements gràfics de la campanya en format d'exposició mitjançant 20 expositors enrotllables que es poden presentar a qualsevol sala o equipament.

Desenvolupament de l'activitat

Durada

- Segons decideixi l'organització; es recomana que l'exposició duri almenys una setmana.

Persones i recursos materials

- Lloguer de l'exposició de la PTP.

Agents col·laboradors

- Centres cívics i altres equipaments municipals.

Accions i materials comunicatius

- Difusió en línia, tant abans com després de l'activitat.

Requisits bàsics

Transport, muntatge i desmuntatge de l'exposició, amb un cost associat de 250 € (cessió de l'exposició inclosa).

Xerrada sobre transport públic

És recomanable complementar l'exposició amb una xerrada sobre els avantatges del transport públic per part de personal especialitzat de l'ajuntament o l'entitat (contacteu a través del correu electrònic oficinatecnica@transportpublic.org per saber més sobre la possibilitat de fer la xerrada).

Planificació i tasques recomanades

- Transport, muntatge i desmuntatge a càrrec de la PTP
- Informació i difusió: 2 hores
- Gestió i coordinació de xerrada, si escau: 1 hora

Altra informació d'utilitat

La PTP posa a disposició dels centres el material d'explicació de la campanya, que es pot fer servir per crear trivials i gimcanes:

- Complement gratuït d'explicació (llarg):
 - [El transport públic ens dona més \(versió ampliada\)](#)
- Complement gratuït d'explicació (curt):
 - [El transport públic ens dona més \(versió reduïda\)](#)

Taller sobre l'eficiència energètica del ferrocarril



Cicle escolar objectiu

- ESO

Objectius

- Facilitar la percepció del menor consum d'energia del ferrocarril en comparació amb altres modes de transport.

Dades de contacte

PTP - Oficina Tècnica

Tel. 682 659 483

oficinatecnica@transportpublic.org

Descripció

Es convida els visitants a moure alternativament els dos vehicles, estirant les cordes. Eventualment, si hi ha algun menor, se'l convida a pujar al carretó per donar més realisme al taller. Entre la corda i el carretó s'hi situa el dinamòmetre, que mesura l'esforç de tracció en cada cas. S'apunten els dos resultats (o la sèrie de resultats) a la pissarra. Es discuteixen les dades obtingudes, es pregunta quin pot ser el motiu de les diferències obtingudes (diferent fregament pneumàtic/terra) i s'extreuen conclusions sobre el consum energètic. Finalment, es mostra la taula de consum energètic per a diferents modes de transport.

L'activitat és adequada per realitzar-se en un espai públic a l'aire lliure on no hi hagi pendents.

Desenvolupament del taller

Durada

- Muntatge i desmuntatge: 1 hora
- Taller: 2 hores

Persones i recursos materials

- 2 persones per coordinar el taller
- 1 vehicle tipus carretó muntat sobre rodes pneumàtiques amb una banqueta i una corda d'arrossegament
- 1 vehicle del mateix tipus i pes, muntat sobre rodes ferroviàries
- 8-10 metres de tram de via
- 2 dinamòmetres per mesurar l'esforç de tracció
- Pissarra de resultats i retolador
- Taula de consum energètic de diferents modes de transport

Agents col·laboradors

- Escoles, esplais o casals de la localitat
- Associacions locals sostenibles i/o ecologistes

Accions i materials comunicatius

- Difusió en línia

Requisits bàsics

El lloguer del material per a l'activitat té un cost de 450 €. Aquest preu inclou el transport, el muntatge, el monitoratge de l'activitat (3 hores) i el posterior desmuntatge. En cas de disposar del material, la PTP ajudarà en l'elaboració de l'activitat de forma gratuïta (sense monitoratge).

Es pot proposar el càlcul de l'energia necessària (a velocitat constant i en acceleració) en funció de la massa i el coeficient de fregament. Es disposa de fitxa d'activitat per als docents.

Planificació i tasques recomanades

- Transport, muntatge i desmuntatge a càrrec de la PTP
- Informació i difusió: 2 hores
- Gestió i coordinació: 1 hora

Altra informació d'utilitat

Podeu consultar un vídeo explicatiu de l'activitat a: <https://youtu.be/tOAlYiYV7rs>

Taller “El nostre transport”



Cicle escolar objectiu

- Infants d'entre 10 i 12 anys, principalment; adaptable a primer cicle de l'ESO

Objectius

- Donar a conèixer el transport públic del municipi, tant urbà com interurbà, als infants.
- Donar a conèixer els diferents títols de transport enfocats a joves i infants, així com els títols més habituals.
- Apropar els infants a la mobilitat sostenible, sobretot quan comencen a viatjar sols (institut).

Dades de contacte

PTP - Oficina Tècnica

Tel. 682 659 483

oficinatecnica@transportpublic.org

Descripció

El taller “El nostre transport” consisteix a elaborar una activitat participada amb els infants on construïm, a través d'una presentació o d'un joc de preguntes i respostes, els passos que cal seguir per fer servir el transport públic.

Idealment, es distribuirà l'activitat entre: accés a la informació, planificació de la ruta, adquisició del bitllet, pagaments i comportament al transport públic.

La idea és tractar en cada apartat les opcions a les quals l'infant tindrà accés perquè sàpiga triar quina és la més adequada i/o quina és preferible i que, al mateix temps, aprengui a començar a moure's en transport públic al seu municipi.

Aquesta activitat es pot complementar amb tallers amb els quals els infants es puguin endur un record de l'activitat.

Desenvolupament del taller

Durada

- 1 hora aproximadament (30 minuts de presentació/joc de preguntes i 30 minuts de taller complementari)

Persones i recursos materials

- Tècnic de mobilitat que expliqui el servei
- Presentació de la PTP
- Opcionalment, un monitor que lideri el taller

Agents col·laboradors

- Escoles, esplais o casals de la localitat

Accions i materials comunicatius

- Difusió en línia
- Difusió a través de la web de l'ajuntament

Requisits bàsics

Elaborar una presentació amb els tècnics de mobilitat per donar a conèixer el transport públic del territori. Cal adaptar la presentació a les edats dels infants als quals vagi dirigida l'activitat.

És molt recomanable realitzar el taller en grups reduïts d'infants (20-25) i fer-lo al més interactiu possible, amb un Kahoot o eines similars.

Recomanació

És interessant oferir també tasques com ara l'elaboració de xapes de transport públic, retallables per muntar un autobús/tren (es pot demanar als operadors locals), material per pintar o treballar transversalment a classe posteriorment.

Planificació i tasques recomanades

- Creació d'una presentació i/o un joc per part d'un tècnic en mobilitat (16 hores)
- Taller d'1 hora (variable segons el nombre d'infants)
- Dedicació temporal mínima total: 10 hores i 1 hora per a cada grup d'infants

Altra informació d'utilitat

Podeu consultar més informació sobre com elaborar la presentació i els tallers i el material addicional o preguntar per a l'aportació de tècnic i monitors a: oficinatecnica@transportpublic.org.

Taller sobre capacitat viària



Cicle escolar objectiu

- Infants i joves. L'activitat es pot adaptar a diferents edats.

Objectius

- Explicar el concepte de capacitat viària de forma tangible.
- Explicar de forma gràfica la diferència en termes d'emissions quan viatgem en cotxe o en autobús, parlant d'emissions per viatger.
- Explicar el fenomen paradoxal de l'ampliació de les carreteres i l'increment de la congestió.
- Explicar per què cada mitjà de transport correspon a una demanda i capacitat diferents.

Dades de contacte

PTP - Oficina Tècnica

Tel. 682 659 483

oficinatecnica@transportpublic.org

Descripció

Sovint, és difícil d'explicar per què quan ampliem un carril de circulació de vehicles la congestió augmenta. Amb aquest taller, es busca explicar aquest fenomen mitjançant 100 cotxes de joguina, una maqueta d'un carrer i els seus elements (carril bus, vies per al tramvia, vorera...).

Així mateix, aquest taller ens permet veure les diferències de capacitat entre els diferents mitjans de transport: en un autobús hi caben 75 persones, mentre que en un cotxe, de mitjana, hi viatgen només 1,19 persones. Això ens permet explicar per què, encara que un autobús també contamina, ho fa molt menys que no pas un cotxe i, alhora, introduir el concepte de les "emissions per passatger".

Es tracta d'un taller únic en què els infants i joves poden, de forma tangible, jugar amb diferents configuracions i avaluar quin impacte es produeix en cada moment.

Desenvolupament del taller

Durada

- 1 hora aproximadament (15 primers minuts per configurar diferents escenaris i jugar amb opcions; 15 minuts d'explicació adaptada a les diferents edats sobre els conceptes que corresponen a cada configuració; 30 minuts de preguntes i anàlisi dels impactes ambientals de cada configuració).
- Aquesta activitat requereix un tècnic especialitzat.

Persones i recursos materials

- Tècnic de mobilitat que expliqui el servei
- Presentació de la PTP
- Material de carrils, cotxes, busos i tramvies (disponible per llogar a la PTP per 250 €, incloent-hi el monitoratge)
- Opcionalment, un monitor extra per al taller i la presentació

Agents col·laboradors

- Escoles, esplais o casals de la localitat

Accions i materials comunicatius

- Difusió en línia
- Difusió a través de la web de l'ajuntament

Requisits bàsics

Elaborar una presentació amb els tècnics de mobilitat per donar a conèixer el transport públic del territori. Cal adaptar la presentació a les edats dels infants als quals vagi dirigida l'activitat.

És molt recomanable realitzar el taller en grups reduïts d'infants (20-25) i fer-lo al més interactiu possible, amb un Kahoot o eines similars.

Recomanació

És interessant oferir també tasques com ara l'elaboració de xapes de transport públic, retallables per muntar un autobús/tren (es pot demanar als operadors locals), material per pintar o treballar transversalment a classe posteriorment.

Planificació i tasques recomanades

- Taller: 1 hora (variable segons el nombre d'infants)

Altra informació d'utilitat

Podeu consultar més informació sobre com elaborar la presentació i els tallers i el material addicional a: oficinatecnica@transportpublic.org.

Viatjo amb tu



Cicle escolar objectiu

- Ajuntaments amb servei de transport urbà
- Escoles (alumnes de 6è de primària)

Objectius

- Donar eines als nens i nenes perquè puguin viatjar sols en transport públic.

Dades de contacte

Associació de Municipis per la Mobilitat i el Transport Urbà (AMTU)

Tel. 931 598 483

educatius@amtu.cat

Descripció

Activitat educativa que pretén apropar l'ús del transport públic, especialment l'autobús, als nois i noies de 10 a 12 anys, en una edat en què ja comencen a tenir autonomia per anar a l'escola. L'activitat també vol conscienciar-los de la importància d'apostar per una mobilitat sostenible.

En una primera part de l'activitat que es desenvolupa a l'aula els nens i nenes analitzen els elements que conformen un viatge en transport públic, i en una segona part fora de l'aula poden posar en pràctica allò que han treballat fent un viatge en autobús dins del seu municipi.

Desenvolupament del taller

Durada

- 3 hores (un matí)

Persones i recursos materials

- L'activitat és impartida per dos educadors especialitzats que van a l'escola per donar a conèixer els aspectes essencials que conformen la mobilitat sostenible i les eines necessàries per planificar un viatge en autobús. Per desenvolupar aquesta activitat s'utilitzen recursos didàctics i divertits:
 - Vídeos curts (tipus TikTok), protagonitzats per dos influenciadors/ores, que plantegen situacions-problemes i deixen una pregunta que els alumnes hauran de respondre amb el suport dels educadors.
 - Utilització de plànols en format físic
 - Utilització de Google Maps.
 - Joc interactiu tipus Kahoot
 - Activitat de joc de rol dins del bus
- Tot el material el posa l'AMTU.

Agents col·laboradors

- Ajuntament
- Escoles del municipi
- Professors

Accions i materials comunicatius

- Baners
- Cartelleria

Requisits bàsics

Tot el material l'aporta l'AMTU.

Les activitats s'imparteixen sempre en grups classe (no es poden agrupar diferents classes en un sol grup) i dins l'aula de l'escola.

Planificació i tasques recomanades

- Acordar amb l'operador de transport urbà la possibilitat de disposar d'un autobús amb conductor durant 1 hora el dia en què s'imparteix l'activitat.
- Determinar quines escoles formaran part d'aquesta activitat i quants grups classe hi participaran en total. Posteriorment, l'AMTU s'encarrega de coordinar l'activitat amb cada escola.

Altra informació d'utilitat

L'activitat té un cost de 550 € per grup classe.

Seguretat al metro



Cicle escolar objectiu

- Alumnes de cicle superior de primària i d'educació secundària obligatòria

Objectius

- Donar a conèixer situacions de perill a la xarxa de metro.
- Fer difusió de bones pràctiques.

Dades de contacte

Fundació TMB

Albert Mena

Tel. 932 897 266

amenam@tmb.cat

Descripció

En aquesta activitat s'expliquen diferents situacions que poden posar en perill la integritat de les persones i es crea un diàleg amb el grup visitant per convidar al debat.

Desenvolupament del taller

Durada

- 2 hores

Persones i recursos materials

- D'1 a 3 persones

Altra informació d'utilitat

L'activitat s'imparteix a la xarxa de metro per part del mateix grup d'intervenció de la Unitat de Seguretat i Protecció Civil de Metro.

Taller per al foment de l'autonomia



Cicle escolar objectiu

- Persones amb discapacitat

Objectius

- Que les persones millorin la confiança a l'hora de fer servir el transport públic en els seus desplaçaments.

Dades de contacte

Fundació TMB

Albert Mena

Tel. 932 897 266

amenam@tmb.cat

Descripció

El taller es planteja com una activitat de primer contacte amb les instal·lacions del metro i de ferrocarrils, així com els diferents serveis que hi ha disponibles per garantir un trajecte segur.

Cada petició es treballa a mida per adaptar-la al perfil de les persones que acompanyem, tenint en compte les consideracions que els professionals del centre o l'entitat que acollim proporciona, tot amb la finalitat de potenciar al màxim l'autonomia en els desplaçaments de les persones assistents al taller.

El grup assistent a l'activitat (un màxim de 8 persones) fa un trajecte pactat prèviament i rep tota la informació dels diferents espais de l'estació o les estacions que cobreixen l'itinerari escollit: a l'entrada, a l'andana, durant el trajecte dins el vagó de metro o del tren, etc.

Desenvolupament del taller

Durada

- 2 hores

Persones i recursos materials

- De 3 o 5 persones

Altra informació d'utilitat

L'activitat s'imparteix a la xarxa de metro per part de persones voluntàries de la companyia.

Actuacions que proposa la Comissió Institucional
de la Setmana Europea de la Mobilitat

Activitats de mobilitat sostenible

El Joc de la Serp



Cicle escolar objectiu

- Primària

Objectius

- Promoure la mobilitat sostenible entre els estudiants.
- Reduir l'ús dels vehicles privats per arribar a l'escola.
- Incrementar la consciència ambiental i la salut dels alumnes.

Dades de contacte per a Girona

Ajuntament de Girona - Mobilitat Escolar Sostenible

Tel. 972 41 90 30

mobilitatescolarsostenible@ajgirona.cat

Dades de contacte per a informació general

Serveis Generals de la SEM

Tel. 682 659 483

setmana@transportpublic.org

Descripció

El Joc de la Serp és una campanya europea divertida que fomenta l'ús de formes de mobilitat sostenibles, com caminar, anar en bicicleta, utilitzar el transport públic o compartir cotxe per arribar a l'escola.

Durant la campanya, els alumnes que utilitzen formes sostenibles de desplaçament reben punts que es col·loquen en una gran lona amb la forma d'una serp. L'objectiu és cobrir tota la serp amb punts per aconseguir un premi.

Desenvolupament de l'activitat

Durada

- Dues setmanes.

Persones i recursos materials

- Alumnes i professors participants.
- Lona (3 m x 1 m), adhesius, gomets de diferents formes de mobilitat.

Accions i materials comunicatius

- Carta informativa per a les famílies.
- Formularis per mesurar els desplaçaments abans, durant i després de la campanya.

Planificació i tasques recomanades

- Distribució i explicació del material a les escoles.
- Recompte diari de desplaçaments sostenibles per part dels professors.
- Informar les famílies i implicar-les en la campanya.

Fitxa completa: <https://web.girona.cat/documents/20147/271997/Recurs-educatiu-joc-serp.pdf>

Altra informació d'utilitat

- Els resultats de la campanya es registren i es comparen per mesurar l'impacte.
- Per a més informació, visiteu: [Traffic Snake Game Spain](#)
- Més informació sobre l'activitat a Girona:
<https://web.girona.cat/mobilitatescolar/activitats/recursoseducatius>

Joc de taula de seguretat viària

“La tuatara verda”



Cicle escolar objectiu

- Primària i secundària

Objectius

- Promoure l'educació en valors per a una mobilitat segura, responsable i sostenible.

Dades de contacte

P(A)T - Associació de Prevenció d'Accidents de Trànsit

Tel. 933 013 778

pat-apat@pat-apat.org

Descripció

Joc d'educació viària per a tota la família que pretén promoure l'educació en valors per a una mobilitat segura, responsable i sostenible, per a nens i nenes a partir de 6 anys. Poden jugar de 4 a 24 jugadors.

Es tracta d'un recurs didàctic innovador que uneix educació i diversió, realitzat en col·laboració amb la Universitat d'Alcalá.

Desenvolupament de l'activitat

Durada

- 1-2 hores

Persones i recursos materials

- Joc de taula amb tauler, daus, targetes de preguntes i reptes per promoure l'educació en valors per a una mobilitat segura, responsable i sostenible.
- Alumnes i escoles

Accions i materials comunicatius

- Compartiu fotografies de l'activitat per fer difusió a les xarxes socials de la P(A)T. Envieu-les a comunicacion@pat-apat.org amb el nom de l'escola i les xarxes i una breu explicació de l'activitat.

Requisits bàsics

- Monitor per dinamitzar la sessió de joc amb la tuatara verda

Planificació i tasques recomanades

- Venir a buscar el joc a la seu de la P(A)T o gestionar l'enviament, amb pagament per reemborsament.

Altra informació d'utilitat

- Les escoles interessades poden fer la sol·licitud de reserva a cursos@pat-apat.org i demanar cita per venir a buscar el joc a la seu de la P(A)T a Barcelona (carrer de la Diputació, 211, Entl. – Barcelona 08011). En cas de no poder venir a buscar el joc a la seu, l'escola haurà de gestionar l'enviament, amb pagament per reemborsament. El joc és gratuït.
- Experiència d'altres anys: <https://www.pat-apat.org/ca/semana-europea-de-la-mobilitat/>

Creació d'un vídeo animat: Com ens desplaçem per anar a l'escola?



Cicle escolar objectiu

- Primària

Objectius

- Promoure la mobilitat sostenible entre els estudiants.
- Reduir l'ús de vehicles privats per arribar a l'escola.
- Incrementar la consciència ambiental i la salut dels alumnes.

Dades de contacte per a Girona

Ajuntament de Girona - Mobilitat Escolar Sostenible

Tel. 972 41 90 30

mobilitatescolarsostenible@ajgirona.cat

Dades de contacte per a informació general

Serveis Generals de la SEM

Tel. 682 659 483

setmana@transportpublic.org

Descripció

L'activitat consisteix en la creació d'un vídeo animat amb la tècnica de l'*stop-motion* que exemplifiqui la mobilitat escolar.

Els alumnes animaran personatges imatge a imatge amb petits moviments que es fotografien per després unir-los en una seqüència de moviment. Es poden utilitzar ninots, personatges de plastilina o material emmotllable.

Desenvolupament de l'activitat

Durada

- 1 hora per grup i 2 hores d'edició del vídeo (del mestre encarregat).

Persones i recursos materials

- Alumnes participants
- Càmera de fotos, mòbil o tauleta
- Trípod o suport per mantenir la imatge fixa
- Programari d'edició de vídeo
- Equip necessari per a la realització de l'*stop-motion*

Accions i materials comunicatius

- Recursos per treballar la idea i organitzar el rodatge
- Exemples de vídeos de referència

Planificació i tasques recomanades

- Planificar la seqüència de moviments i preparar els personatges i l'escenari.
- Realitzar les fotografies necessàries per a l'animació.
- Editar el vídeo i afegir-hi música de fons i locucions.

Fitxa completa:

<https://web.girona.cat/documents/20147/271997/Fitxa-recurs-educatiu-Video-desplacemescola.pdf>

Altra informació d'utilitat

- És recomanable que la duració del vídeo no excedeixi 1 minut.
- Es recomana incloure un títol al vídeo.

Actuacions que proposa la Comissió Institucional
de la Setmana Europea de la Mobilitat

Activitats d'educació ambiental

Mesura la qualitat de l'aire (NO₂) de l'entorn de la teva escola



Cicle escolar objectiu

- Alumnes de 4t, 5è i 6è d'educació primària

Objectius

- Conscienciar sobre la responsabilitat de la ciutadania en la protecció del medi ambient.
- Conscienciar sobre la importància de respirar aire net a l'entorn escolar.
- Fomentar la mobilitat sostenible com a hàbit saludable a l'entorn escolar.
- Promoure actituds sostenibles.

Dades de contacte per a Girona

Ajuntament de Girona - Mobilitat Escolar Sostenible

Tel. 972 41 90 30

mobilitatescolarsostenible@ajgirona.cat

Dades de contacte per a informació general

Serveis Generals de la SEM

Tel. 682 659 483

setmana@transportpublic.org

Descripció

Proporcionar les eines necessàries per portar a terme un projecte sobre la qualitat de l'aire mitjançant la mesura del diòxid de nitrogen (NO₂) a l'entorn escolar. L'activitat pretén millorar el coneixement sobre la contaminació de l'aire i els seus efectes en la salut, i sensibilitzar per canviar pautes de conducta relacionades amb la mobilitat.

El projecte consta de quatre fases:

1. Explicació i contextualització del projecte.
2. Selecció dels punts de mesura i formulació d'hipòtesis.
3. Realització de les mesures (col·locació i recollida dels tubs).
4. Anàlisi de les dades obtingudes i recerca de possibles solucions.

Desenvolupament de l'activitat

Durada

- Dues mesures en un mateix mes.

Persones i recursos materials

- Alumnes i professors participants
- Tubs per a mesura de NO₂
- Guia escolar sobre la qualitat de l'aire
- Equip necessari per a la realització de les mesures de NO₂

Agents col·laboradors

- Consultoria ambiental 4sfera Innova

Accions i materials comunicatius

- Guia escolar sobre la qualitat de l'aire
- Aplicació mòbil Passive Sampler
- Recursos didàctics en línia

Planificació i tasques recomanades

- Planificar les hipòtesis i seleccionar els punts de mesura.
- Col·locar els tubs de mesura en els punts seleccionats.
- Recollir les dades i analitzar els resultats.
- Proposar solucions per millorar la qualitat de l'aire.

Fitxa completa: <https://web.girona.cat/documents/20147/271997/Fitxa-recurs-educatiu-qualitat-aire.pdf>

Altra informació d'utilitat

L'activitat permet treballar diversos àmbits educatius, com la ciència ciutadana, el mètode científic, l'ús d'eines digitals i la consciència ambiental.

Per sol·licitar l'activitat, envieu un correu a mobilitatescolarsostenible@ajgirona.cat.

Recursos educatius per a la sostenibilitat - Xarxa d'Escoles Verdes



Cicle escolar objectiu

- Primària, secundària i batxillerat

Objectius

- Conscienciar els alumnes sobre la importància de la sostenibilitat i el medi ambient. Fomentar actituds respectuoses amb l'entorn i proporcionar eines i coneixements per actuar de manera sostenible.

Dades de contacte

Generalitat de Catalunya - Departament de Medi Ambient

[Xarxa d'Escoles verdes. Medi Ambient i Sostenibilitat \(gencat.cat\)](#)

Dades de contacte per a informació general

Serveis Generals de la SEM

Tel. 682 659 483

setmana@transportpublic.org

Descripció

La web del Departament de Medi Ambient i Sostenibilitat de la Generalitat de Catalunya ofereix un conjunt de recursos educatius dirigits a docents i estudiants, amb l'objectiu de promoure l'educació per a la sostenibilitat. Aquests recursos inclouen materials didàctics, guies pedagògiques i activitats pràctiques que es poden utilitzar a l'aula per treballar temàtiques relacionades amb el medi ambient.

Les activitats es poden desenvolupar a l'aula o en sortides de camp. Es proporcionen guies i materials didàctics per facilitar la integració de la sostenibilitat en el currículum escolar. Les activitats poden incloure tallers, projectes col·laboratius, experiments científics i debats.

Trobareu tota la informació aquí: [Recursos educatius. Medi Ambient i Sostenibilitat \(gencat.cat\)](#).

Desenvolupament de l'activitat

Durada

- Variable segons l'activitat. Es recomana revisar cada recurs per conèixer la durada específica.

Persones i recursos materials

- Docents, estudiants i, en alguns casos, personal especialitzat en medi ambient. Els materials necessaris es detallen a cada recurs educatiu i poden incloure materials reciclats, eines de laboratori i equips audiovisuals.

Accions i materials comunicatius

- Guies pedagògiques, fitxes d'activitats, vídeos educatius, presentacions i material divulgatiu sobre temàtiques ambientals.

Requisits bàsics

Accés als recursos educatius proporcionats a la web. En alguns casos, es poden necessitar permisos per realitzar sortides de camp o col·laboracions amb entitats externes.

Planificació i tasques recomanades

Es recomana planificar les activitats en funció del calendari escolar i dels objectius del currículum. És útil establir un calendari d'activitats, assignar responsabilitats entre els participants i assegurar-se que es disposa dels materials necessaris abans de començar.

Calculadora de la petjada ecològica i Carta de compromís per la sostenibilitat



Cicle escolar objectiu

- Primària, secundària i batxillerat

Objectius

- Conscienciar els estudiants sobre l'impacte ambiental del seu estil de vida.
- Fomentar la reflexió sobre accions personals per reduir la petjada ecològica.
- Promoure la creació d'un decàleg de compromís sostenible.

Dades de contacte

Generalitat de Catalunya - Departament de Medi Ambient

Dades de contacte per a informació general

Serveis Generals de la SEM

Tel. 682 659 483

setmana@transportpublic.org

Descripció

Aquesta activitat convida els estudiants a calcular la seva petjada ecològica a través de calculadores en línia. Un cop obtinguts els resultats, els participants redactaran una carta de compromís amb 10 accions concretes que poden dur a terme per reduir la seva petjada ecològica.

Fases de l'activitat:

1. Introducció a la petjada ecològica i la seva importància.
2. Ús de calculadores en línia per determinar la petjada ecològica personal.
3. Discussió dels resultats i reflexió sobre possibles millores.
4. Redacció d'un decàleg de compromís amb accions concretes per reduir la petjada ecològica.
5. Compartició dels compromisos amb la classe i/o comunitat educativa.

Enllaç informatiu

https://edumet.cat/areatac/presentacions/fitxers/1OAT_-_sDFTu24OEB8qBDdpmIU9mveWUCC6OF46uMpVUQ/documents/ODS_13.pdf

Desenvolupament de l'activitat

Durada

- Sessió introductòria: 1 hora
- Càlcul de la petjada ecològica: 30 minuts
- Discussió i redacció del decàleg: 1 hora
- Compartició de compromisos: 30 minuts

Persones i recursos materials

- Docents
- Estudiants
- Ordinadors o tauletes amb accés a internet
- Calculadores de petjada ecològica en línia (<https://www.footprintcalculator.org/home/es> i <https://www.vidasostenible.org/huella-ecologica/>)

Planificació i tasques recomanades

1. Planificar l'activitat en el calendari escolar.
2. Preparar els recursos necessaris (dispositius i connexió a internet).
3. Explicar als estudiants la importància de la petjada ecològica.
4. Facilitar l'ús de les calculadores en línia.
5. Guiar els estudiants en la redacció de la carta de compromís.

Actuacions que proposa la Comissió Institucional
de la Setmana Europea de la Mobilitat

Activitats de sensibilització i promoció

Decàleg del ciutadà responsable



Cicle escolar objectiu

- Cicle superior de primària i 1r i 2n de l'ESO

Objectius

- Fer una reflexió sobre quins hàbits de mobilitat afavoreixen la sostenibilitat de l'entorn i la salut: anar a peu o en bicicleta.
- Elaborar un llistat d'actuacions que afavoreixen la mobilitat sostenible.
- Participar en un debat argumentant el llistat d'actuacions elaborat.
- Prioritzar i consensuar deu principis o accions que siguin favorables per a la mobilitat sostenible.
- Utilitzar recursos tecnològics adients per a la recerca d'informació (internet) i la presentació del treball realitzat (PowerPoint, per exemple).

Dades de contacte per a més informació

Serveis Generals de la SEM

Tel. 682 659 483

setmana@transportpublic.org

Descripció

Es proposa fer un treball de reflexió per grups (3-4 alumnes) sobre la mobilitat sostenible.

Prèviament a la realització del treball cal haver treballat el tema de la mobilitat sostenible i els conceptes principals per poder iniciar una recerca d'informació per internet.

Cal prioritzar els documents que continguin informació sobre els avantatges de desplaçar-se caminant o en bicicleta enfront d'altres desplaçaments poc sostenibles (en cotxe, moto...).

Cada grup pot redactar cinc principis que després aportarà al grup classe en una posada en comú que servirà per donar a conèixer la feina de cada grup i per iniciar el debat.

En el debat, es pretén arribar a consensuar els deu principis que es prioritzen en el grup classe i que formaran el decàleg del ciutadà sostenible.

Desenvolupament de l'activitat

Durada

- 2 hores

Persones i recursos materials

- Recursos tecnològics (internet, PowerPoint)

Accions i materials comunicatius

- Es poden penjar a la pàgina web de l'escola o en altres punts informatius.

Inventem senyals!



Cicle escolar objectiu

- Cicle superior de primària i 1r i 2n de l'ESO

Objectius

- Inventar senyals de trànsit per millorar la mobilitat i potenciar l'ús de la bicicleta i la circulació a peu.
- Pensar en comportaments que afavoreixen la seguretat de les persones que van a peu i/o en bicicleta i reproduir-los gràficament.
- Potenciar hàbits de respecte, prudència i prevenció en la mobilitat.
- Fomentar una actitud responsable envers les normes de circulació.

Dades de contacte per a més informació

Serveis Generals de la SEM

Tel. 682 659 483

setmana@transportpublic.org

Descripció

Es tracta d'inventar senyals que potenciïn l'ús de la bicicleta, anar a peu, emprar el transport públic i altres hàbits de mobilitat sostenible o que prohibeixin l'ús de mitjans més contaminants, i altres que recomanin bons hàbits de mobilitat i circulació viària. Es reproduiran a mida gran i cada alumne explicarà als altres el seu senyal. Prèviament, s'han de treballar els codis dels senyals de trànsit.

Desenvolupament de l'activitat

Durada

- 2 hores

Persones i recursos materials

- Material de dibuix (paper, llapis, colors)

Accions i materials comunicatius

- Es poden penjar a la pàgina web de l'escola o en altres punts informatius.

Creació de mapes del barri per a la sostenibilitat

Objectiu 11

Aconseguir que les ciutats i els assentaments humans siguin inclusius, segurs, resilents i sostenibles

Cicle escolar objectiu

- Primària i secundària

Objectius

- Fomentar la comprensió de la importància dels espais públics en les ciutats per part dels alumnes.
- Promoure la investigació i l'ús d'eines digitals per mapar equipaments cívics, associacions culturals i esportives, i centres educatius i sanitaris del barri.
- Desenvolupar habilitats de treball col·laboratiu i de presentació de resultats.

Dades de contacte

Generalitat de Catalunya - Departament de Medi Ambient

Dades de contacte per a informació general

Serveis Generals de la SEM

Tel. 682 659 483

setmana@transportpublic.org

Descripció

L'activitat consisteix en la creació d'un mapa digital del barri o poble dels alumnes en què s'indiquin espais públics com equipaments cívics, associacions culturals i esportives, i centres educatius i sanitaris. Utilitzant Google Maps, els alumnes aprendran a crear mapes personalitzats i identificar espais d'interès per a la comunitat.

Fases de l'activitat:

1. Introducció a la importància dels espais públics en les ciutats sostenibles.
2. Explicació de l'ús de Google Maps per crear mapes personalitzats.
3. Investigació dels espais públics del barri o poble amb l'ajuda de la família o altres recursos com la Viquipèdia.
4. Creació del mapa digital en què s'indiquin els diferents espais públics.
5. Presentació i explicació del mapa a la classe.
6. Reflexió sobre com aquests espais contribueixen a la sostenibilitat i al benestar de la comunitat.

Enllaç ODS:

https://edumet.cat/areatac/presentacions/fitxers/1OAT_-_sDFTu24OEB8qBDdpmIU9mveWUCC6OF46uMpVUQ/documents/ODS_11.pdf

Desenvolupament de l'activitat

Durada

- Sessió introductòria: 1 hora
- Creació del mapa: 1-2 hores
- Presentació i reflexió: 1 hora

Persones i recursos materials

- Docents
- Estudiants
- Ordinadors o tauletes amb accés a internet
- Accés a Google Maps (<https://www.google.es/maps/>)

Requisits bàsics

Coneixement bàsic d'ús d'eines digitals

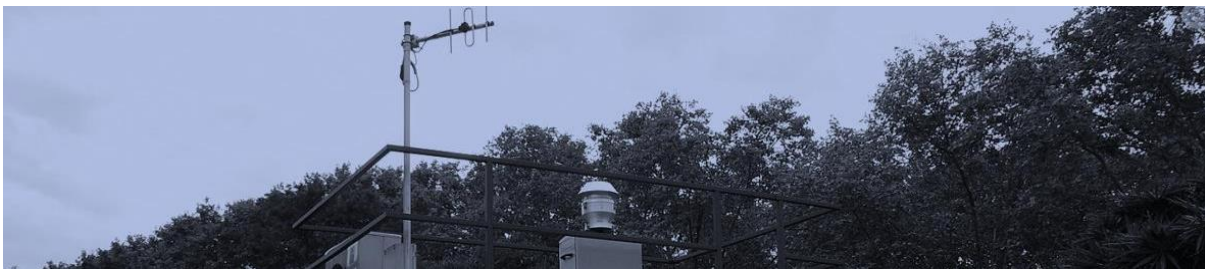
Planificació i tasques recomanades

1. Planificar l'activitat en el calendari escolar.
2. Preparar els recursos necessaris (dispositius i connexió a internet).
3. Explicar als estudiants la importància dels espais públics i la seva contribució a la sostenibilitat.
4. Guiar els estudiants en la creació dels mapes digitals.
5. Organitzar una sessió de presentació dels resultats obtinguts.
6. Fomentar la reflexió i discussió sobre les accions que poden contribuir a millorar la sostenibilitat del barri.

Altra informació d'utilitat

- Es recomana guardar els mapes digitals creats pels estudiants com a part de la col·lecció de treballs de l'ODS.
- Es poden organitzar activitats de seguiment per avaluar com els espais públics identificats són utilitzats per la comunitat.
- Enllaç per aprendre a crear mapes personalitzats a Google Maps: [Com crear un mapa personalitzat a Google Maps](#).

Xarxa de Vigilància i Previsió de la Contaminació Atmosfèrica (XVPCA)



Cicle escolar objectiu

- ESO i batxillerat

Objectius

- Explicar el funcionament de les estacions de la XVPCA i com s'obtenen els nivells de concentració a l'aire dels diferents contaminants atmosfèrics.
- Informar sobre on es pot consultar tota la informació relacionada amb els nivells dels diferents contaminants mesurats i les aplicacions disponibles.
- Fomentar l'educació ambiental i sensibilitzar la població sobre la contaminació atmosfèrica.

Dades de contacte

Cristina Alonso Rodríguez

Tel. 931 534 922

Xarxa_aire.accioclimatica@gencat.cat

Descripció

Aquesta activitat consisteix a organitzar visites guiades a les estacions que configuren la Xarxa. La XVPCA és un complex sistema de detecció i gestió per obtenir informació sobre els nivells de concentració en l'aire dels principals contaminants, és a dir, de l'aire que respirem.

Durant les visites es farà un taller adaptat al públic al qual vagi dirigida l'activitat en què s'oferirà una explicació del funcionament de les estacions i una descripció dels aparells de mesura utilitzats, de les dades obtingudes i de la metodologia emprada.

Les visites estan adreçades a grups de com a màxim 30 persones i s'han de sol·licitar per correu electrònic.

Desenvolupament de l'activitat

Durada

- La visita guiada a les estacions es realitzarà en 1 hora, aproximadament.

Persones i recursos materials

- Personal tècnic del Servei de Vigilància i Control de l'Aire.

Requisits bàsics

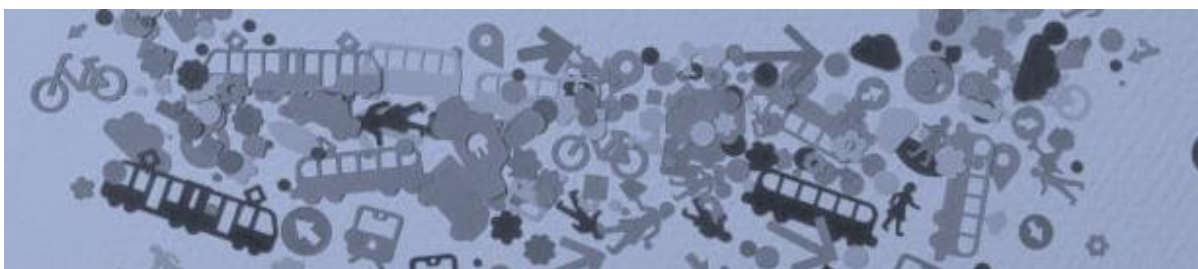
És important l'organització i gestió dels grups que facin les visites, ja que les cabines de control tenen un espai reduït. Caldrà limitar els grups a 20 persones.

Planificació i tasques recomanades

Les gestions i la dedicació temporal que cal preveure són:

- Caldrà definir quins punts de la XVPCA són els més idonis per fer les visites en funció del municipi o l'entitat que les sol·liciti.

Quin soroll fem? Quin aire respirem?



Cicle escolar objectiu

- Públic escolar en grups organitzats

Objectius

- “Quin soroll fem? Quin aire respirem?” té com a objectiu conscienciar la ciutadania sobre l'existència de soroll ambiental i contaminació atmosfèrica a la ciutat, ocasionats majoritàriament pel trànsit de vehicles. En el cas de la contaminació acústica, es fa d'una forma pràctica i experimental per mitjà de la realització de mesuraments amb els equips corresponents. D'aquesta manera, es pretén sensibilitzar la població sobre com ens pot arribar a afectar el soroll i la qualitat de l'aire i com podem contribuir a millorar-los.

Dades de contacte

Diputació de Barcelona

Tel. 934 022 222 – ext. 37215

recursosambientals@diba.cat

Descripció

És una activitat de participació ciutadana organitzada conjuntament per la Generalitat de Catalunya i la Diputació de Barcelona, i coordinada per la Xarxa de Ciutats i Pobles cap a la Sostenibilitat.

Es tracta d'una activitat que permet la participació activa dels assistents realitzant mesuraments acústics alhora que vehicula conceptes relatius a sostenibilitat, a la mobilitat sostenible i un aire més net.

Per al públic escolar: l'activitat es realitza com a taller participatiu a celebrar durant el matí, en un punt cèntric del municipi on diversos grups de centres educatius es puguin acostar com a activitat dins l'horari curricular. Caldrà planificar amb temps i coordinar l'acció amb els centres educatius. Duració aproximada del taller, per grup, 2 hores.

Per a públic familiar: Activitat a celebrar a la tarda entre setmana, o matí o tarda en dissabte. Es recomana instal·lar l'activitat en un espai públic proper a un espai públic amb alta concentració de vianants (plaça, sortida d'un mercat municipal, etc.) o en una zona amb activitats vinculades a la Setmana Europea de la Mobilitat al municipi: es recomana ubicar l'activitat en espais on s'hagin fet actuacions de millora de la mobilitat a peu, mobilitat sostenible, pacificació, on es puguin dur a terme els mesuraments, o en un dia sense cotxes o acte similar.

En municipis rurals o semirurals, o en determinats entorns urbans, es pot centrar la mesura en lloc de en el soroll de trànsit, en posar en valor el paisatge sonor i els silencis del poble o ciutat.

L'elecció del punt d'instal·lació, doncs, és clau.

Desenvolupament de l'activitat

Durada

- Tot un matí, una tarda o tot el dia matí i tarda.

Persones i recursos materials

El taller inclou dos monitors i una carpa expositiva a càrrec de la Diputació de Barcelona, i el material necessari a càrrec tant de la Generalitat de Catalunya com de la Diputació de Barcelona:

- 2 dinamitzadors per informar des de l'estand i dinamitzar l'activitat amb els participants.
- Sonòmetres pedagògics.
- Fulls amb les fitxes per realitzar les dues mesures previstes.
- Plafó amb el mapa de l'àmbit d'actuació.
- Plafó en blanc per rebre les propostes de la ciutadania.
- Material divers: retoladors, llapis, gomets, post-it.

Agents col·laboradors

- Servei de Prevenció i Control de la Contaminació Acústica i Lumínica de la Generalitat de Catalunya.
- Tècnic responsable de l'ajuntament.

Planificació i tasques recomanades

- Difusió, tant prèviament com a posteriori de l'activitat. Contacte previ amb els centres educatius per l'organització de les visites en grups. Cal difusió i comunicació prèvia de l'activitat pel seu bon funcionament. Es pot informar que els participants en l'activitat rebran un regal per la seva participació.
- L'activitat es pot vincular amb accions de millora de la qualitat de l'aire i la qualitat acústica: mesurar contaminants, què és la contaminació atmosfèrica i acústica, com afecta a la salut i què hi pots fer tu.
- Climatologia: en cas de previsió de pluja o mal temps, es procedirà a l'anul·lació de l'activitat amb una antelació mínima de 24 hores.
- El suport inclou: kit de 12 sonòmetres, formació al tècnic municipal, carpa, material i 2 educadors ambientals per una jornada de migdia.
- Condicions: l'ens local haurà de justificar l'interès de l'activitat i el compromís i la implicació.

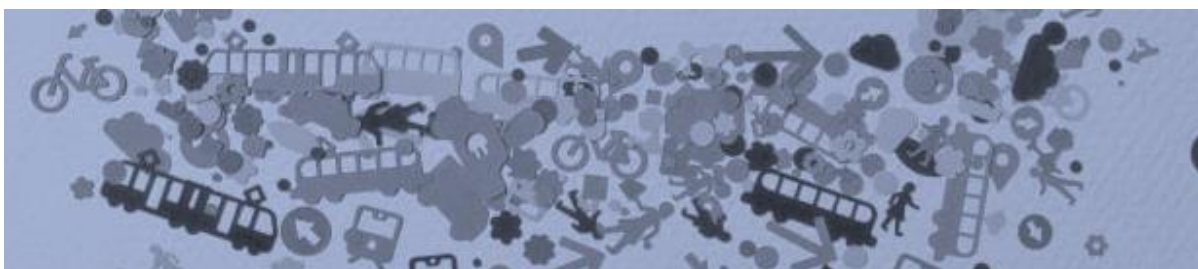
Altra informació d'utilitat

Més informació a <https://www.diba.cat/web/mediambient/quin-soroll-fem-quin-aire-respirem->

Sense cost pels municipis de la província de Barcelona. Oferta limitada a la disponibilitat de dates i recursos.

Teniu tota la informació a la web i podeu fer arribar les vostres peticions al formulari: <https://formularis.diba.cat/activitats/recursos-deducacio-ambiental-2024>. Les peticions s'adjudicaran per criteris d'arribada i idoneïtat de la proposta per tal de donar servei al màxim de persones (escolars i/o ciutadania) durant l'activitat.

Exposició “Respira!”



Cicle escolar objectiu

- Públic escolar en grups organitzats

Objectius

- “Respira!” és un conjunt d'elements expositius que contribueix a la conscienciació i sensibilització de la població sobre el dret a la qualitat de l'aire, i sobre els efectes de la contaminació de l'aire en la salut, la qualitat de vida i el medi ambient, i que mobilitza la població per reduir els nivells de contaminació atmosfèrica dels seus pobles i ciutats. Accions senzilles que ens aporten grans beneficis.

Dades de contacte

Diputació de Barcelona

Tel. 934 022 222 - ext. 37215

recursosambientals@diba.cat

Descripció

“Respira!” es compon d'un conjunt d'elements expositius agrupats en blocs:

- L'amenaça invisible
- L'amenaça viatja amb nosaltres
- Ens hi va la salut
- 311 per la qualitat de l'aire
- Mobilitza't i... respira! (inclou un racó infantil de joc)

El suport inclou una visita guiada a l'exposició per a grups de públic adult o escolar.

Acompanyeu la inspectora Purificació Arias (Puri Aires, pels amics) a esbrinar qui ha estat l'assassí a partir d'una visita plena d'enigmes i pistes... Us convidem a una visita guiada única i enriquidora on explorarem la importància de l'aire net i la salut respiratòria en una exposició especial sobre com podem evitar la contaminació i respirar bé. Descobrirem com petites accions poden tenir un gran impacte en la qualitat de l'aire que respirem i, en definitiva, en el nostre benestar.

Una detectiva que es fa passar per personal de la neteja ens acompanyarà al llarg de la visita i descobrirem el seu veritable propòsit. Voleu unir-vos a aquesta emocionant aventura?

Desenvolupament de l'activitat

Durada

- El suport inclou una itinerància de quinze dies. Transport i muntatge a càrrec de la Diputació de Barcelona.

Persones i recursos materials

Els elements que formen part de l'exposició són:

- 5 faristols de fusta de 2,5 m de llargada
- 10 lones informatives
- 2 samarretes
- 6 cubs de cartró (80 x 50 x 50 cm)
- 1 plataforma de cartró (105 x 155 cm)
- 2 plataformes de cartró (95 x 200 cm)
- 1 bústia per a suggeriments (15,5 x 15,5 x 23 cm)
- 1 catifa (3 x 3 m)
- 1 estructura de fusta (joc del 4 en ratlla) 113 x 108 cm

Agents col·laboradors

- Tècnic municipal referent

Accions i materials comunicatius

- Model de cartell personalitzable per a la difusió

Requisits bàsics

- Aquesta exposició està pensada per fer-se únicament en espais interiors.
- Espai expositiu d'entre 100 i 120 m².
- L'exposició és modular i pot instal·lar-se de forma fraccionada.
- L'exposició pot instal·lar-se en espais com ara una sala, un vestíbul o un passadís ample, sempre protegida, però, d'eventuals desperfectes provocats pel trànsit de persones o objectes, i amb prou lloc per fer una visita relaxada.
- Bona il·luminació general de la sala.

Podeu consultar els requisits de concessió i les condicions d'execució previstes al Catàleg de serveis de la Diputació de Barcelona 2024: <https://catalegdeserveis-cercador.diba.cat/fitxa?id=131798>.

En resum:

- L'ens local sol·licitant es responsabilitza de l'exposició cedida per la Diputació de Barcelona. En el tràmit de la sol·licitud ha de signar el document de responsabilitat.
- El transport, muntatge i desmuntatge dels mòduls expositius d'aquesta exposició va a càrrec de la Diputació de Barcelona.
- L'ens local sol·licitant es responsabilitza de garantir que es prenguin les mesures oportunes per tal que l'exposició no resulti malmesa per negligència en el control de visitants o en manipulacions inadequades. També es responsabilitza de les despeses dels possibles desperfectes per negligència.
- En cas que l'exposició s'ubiqui en un espai que no gestioni directament l'ajuntament (biblioteca, casal, centre cívic, poliesportiu, etc.), s'entén que igualment se'n fa responsable civil subsidiari. No es preveu la cessió per exposar-la en un únic centre educatiu.

Altra informació d'utilitat

Més informació a: <https://www.diba.cat/web/mediambient/respira>.

Sense cost per als municipis de la província de Barcelona. Oferta limitada a la disponibilitat de dates i recursos.

Teniu tota la informació a la web i podeu fer arribar les vostres peticions a través del formulari: <https://formularis.diba.cat/diba/exposicions-medi-ambient>.

La presència de l'exposició "Respira!" al vostre municipi es pot complementar amb altres recursos de suport. Demaneu més informació a: recursosambientals@diba.cat.

Taller “Experimenta la mobilitat elèctrica”



Cicle escolar objectiu

- Alumnes de 2n, 3r i 4rt ESO

Objectius

- Que els alumnes coneguin a través de l'experimentació diversos vectors relacionats amb el vehicle elèctric: emissions de CO₂, contaminació acústica, energia tèrmica del motor de combustió i emmagatzematge d'energia.

Dades de contacte

Judith Frutos

Institut Català d'Energia

recursosicaen@aulabgt.com

Descripció

Taller experimental sobre els principis científics i tecnològics en què es basa el vehicle elèctric. L'activitat treballa: les emissions locals de gas CO₂ en els sistemes de propulsió tèrmic i elèctric, la contaminació acústica en els sistemes de propulsió tèrmic i elèctric, l'energia tèrmica, la gestió de la càrrega i les aplicacions.

Desenvolupament de l'activitat

Durada:

- 2 hores.

Persones i recursos materials

- S'ha de realitzar per grups classe.

Taller “Tu tens l’energia: mou-te en bici!”



Cicle escolar objectiu

- Escoles i instituts. Adient a partir de 4rt de primària.

Objectius

- Que les nenes i els nens que hi participin experimentin els avantatges de desplaçar-se en bicicleta.

Dades de contacte

Judith Frutos

Institut Català d’Energia

recursosicaen@aulabgt.com

Descripció

Taller presencial per a escoles que consta d’una part teòrica on s’expliquen els avantatges concrets de l’ús de la bicicleta: més autonomia, la possibilitat de fer activitat física, produir l’energia per desplaçar-nos, generar un impacte ambiental mínim en els desplaçaments i, en definitiva, contribuir a millorar la qualitat de vida de tothom a les ciutats.

La part pràctica es realitza amb bicicletes de l’ICAEN a les instal·lacions esportives de les escoles o els instituts per desenvolupar les habilitats de circulació amb una metodologia adaptada a aquesta franja d’edat.

Desenvolupament de l’activitat

Durada:

- 2 hores.

Persones i recursos materials

- S’ha de realitzar per grups classe.

Investiguem: Com es movia el meu besavi?



Cicle escolar objectiu

- Cicle superior de primària i 1r i 2n de l'ESO

Objectius

- Conèixer de primera mà els hàbits de mobilitat del segle passat (30-40 anys enrere, com a mínim).
- Comparar la informació recollida amb la realitat d'avui en dia.
- Treure conclusions dels avantatges i inconvenients que representen els avenços tecnològics i l'augment del poder adquisitiu de les persones.
- Valorar els aspectes positius de fa unes dècades respecte de la mobilitat sostenible.

Dades de contacte per a més informació

Serveis Centrals PTP

Tel. 682 659 483

oficinatecnica@transportpublic.org

Descripció

Es tracta de fer preguntes a persones més grans, com avis, iaies, pare, mare, etc., per tal de conèixer alguns aspectes de la seva infantesa relacionats amb la mobilitat. Cal preguntar l'edat a la persona entrevistada per tal de saber a quins anys es refereix. De les entrevistes se'n pot fer una posada en comú i un buidatge per anys o dècades, tot observant les semblances i diferències amb l'actualitat.

Algunes de les preguntes que es poden fer:

- Quan tenies la meua edat, com anaves a escola?
- A quina distància estava de casa teua?
- Quants viatges feies?
- Vivies en un poble o en una ciutat?
- Tenies bicicleta?
- A casa teua hi havia cotxe? Quants?
- Jugaves al carrer?
- Quins eren els mitjans de transport més habituals?

En el cas de trobar fotografies, es pot fer un mural comparatiu entre els mitjans de transport de principis del segle passat i els de l'actualitat.

Desenvolupament de l'activitat

Durada

- 1 hora per analitzar preguntes
- Treball personal fora de l'aula
- 1 hora de posada en comú

Persones i recursos materials

- Gravadora (opcional)
- Fotografies antigues de mitjans de transport i fotografies actuals

Accions i materials comunicatius

- Mural comparatiu de mitjans de transport

Requisits bàsics

Fotografies antigues i actuals

Planificació i tasques recomanades

Preparar un full per repartir amb les preguntes que s'han de fer als avis i àvies, amb espai per recollir les respostes.

Emissió de la sèrie documental *Mobilitats*



Cicle escolar objectiu

- Cicle superior i ESO

Objectius

- Acostament al fenomen de la mobilitat des de zero, a partir d'un format documental.

Dades de contacte

Serveis Centrals PTP

Tel. 682 659 483

oficinatecnica@transportpublic.org

Descripció

Emissió dels 10 capítols de la sèrie *Mobilitats*.

Mobilitats és una sèrie al voltant del fenomen de la mobilitat que vol generar claus de reflexió, comprensió i anàlisi sobre aquesta activitat quotidiana. Aquesta producció, creada per l'Associació per a la Promoció del Transport Públic (PTP) i dirigida pel periodista Jordi Sacristán, reflecteix la relació que diferents perfils de persones mantenen amb el transport, sigui públic o privat. En aquest sentit, mostra com l'experiència de la mobilitat canvia segons el lloc on es visqui, i incideix en les situacions concretes que es generen a l'Àrea Metropolitana, on es concentra el nombre més gran de moviments diaris de Catalunya. La PTP defensa en aquesta sèrie models de mobilitat sostenibles i segurs, alhora que descobreix als espectadors propostes innovadores en el camp del transport que han sorgit com a resposta a noves necessitats socials.

Mobilitats és una sèrie de 10 capítols setmanals, de 13 minuts de durada, que la Xarxa de Televisions Locals distribueix a les 58 televisions adherides, que en decideixen l'horari d'emissió. Els continguts de la sèrie també es poden seguir per internet a través del web <http://www.transportpublic.org/mobilitats>.

Desenvolupament de l'activitat

Durada

- Emissió de cada capítol: 13 minuts
- Facultativament, col·loqui posterior: temps variable

Persones i recursos materials

- Projector amb sistema d'àudio
- Connexió a internet
- Cadires

Accions i materials comunicatius

- Difusió en línia, tant abans com després de l'activitat

Altra informació d'utilitat

Activitat gratuïta. El recurs es troba disponible a la pàgina web transportpublic.org/mobilitats.

JClic: Els mitjans de transport



Cicle escolar objectiu

- Cicles inicial i mitjà

Descripció

El projecte JClic és un conjunt de programari desenvolupat per a la creació, realització i avaluació d'activitats educatives multimèdia. Es tracta d'una eina especialment dissenyada per utilitzar-se en l'educació que permet als professors introduir activitats interactives que es poden utilitzar per reforçar l'aprenentatge dels alumnes.

La pàgina web <https://clic.xtec.cat/projects/transp3/jclic.js/index.html> proporciona accés a les eines i els recursos necessaris per crear i compartir aquestes activitats educatives. JClic és una evolució del projecte Clic, que es va iniciar a principis dels anys 90, i està disponible en diversos idiomes. L'utilitzen escoles i centres educatius de tot el món.

Característiques principals de JClic:

1. **Interactivitat:** les activitats creades amb JClic són interactives, de manera que permeten als alumnes participar activament en el seu procés d'aprenentatge.
2. **Multimèdia:** les activitats poden incloure textos, imatges, sons i vídeos, per fer que l'aprenentatge sigui més atractiu i variat.
3. **Flexibilitat:** els professors poden crear activitats adaptades a les necessitats específiques dels seus alumnes ajustant-ne el contingut i la dificultat segons el nivell.
4. **Accés gratuït:** JClic és un programari de codi obert, accessible gratuïtament per qualsevol usuari.
5. **Compatibilitat:** JClic funciona en diversos sistemes operatius, incloent-hi Windows, macOS i Linux, i està desenvolupat en Java, cosa que en facilita l'execució en diferents plataformes.

JClic és una eina potent per a la creació d'activitats educatives que poden ser utilitzades tant en l'educació formal com en l'autoaprenentatge. A través del seu ús, es busca fomentar un aprenentatge més dinàmic i interactiu que contribueixi a una experiència educativa més rica i efectiva.

Desenvolupament de l'activitat

Durada

- Indefinida

Recursos materials

- En tractar-se d'un programa educatiu en línia, cal tenir ordinador i connexió a internet.

Altra informació d'utilitat

Accés gratuït a [Mitjans de transport \(xtec.cat\)](https://clic.xtec.cat/projects/transp3/jclic.js/index.html)

Mou-te bé! Play&Learn



Cicle escolar objectiu

- Tots els públics, sobretot joves en edat escolar (de 6 a 12 anys)

Dades de contacte

Fundació RACC
Tel. 932 809 160

Descripció

RACC Mou-te bé! és un entorn virtual que treballa aspectes de la mobilitat, el medi ambient i el civisme. És un material dissenyat i desenvolupat per treballar-hi tant a l'escola (a tutoria o a la matèria d'Educació per a la ciutadania) com a casa, en l'àmbit familiar. Inclou una guia didàctica per a docents i pares i mares, per orientar-los en el seu ús i també per oferir-los activitats alternatives.

El videojoc educatiu s'estructura en tres escenaris adaptats a estudiants de cicle mitjà i cicle superior de primària.

Desenvolupament de l'activitat

Durada

- Indefinida

Recursos materials

- En tractar-se d'un programa educatiu en línia, cal tenir ordinador i connexió a internet.
- Es faciliten els materials de difusió i baners per enllaçar al joc des de qualsevol pàgina web.

Altra informació d'utilitat

Accés gratuït a www.raccmoutb.cat.

PassaTRENparaula



Cicle escolar objectiu

- Primària i secundària

Objectius

- Fomentar el coneixement sobre el món ferroviari.
- Desenvolupar habilitats lingüístiques i cognitives.
- Promoure l'aprenentatge lúdic.

Dades de contacte

Museu del Ferrocarril de Catalunya

Tel. 93 815 84 91

educacio@museudelferrocarril.org

Descripció

El joc "PassaTRENparaula" és una activitat interactiva basada en el programa televisiu "Pasapalabra", adaptada per incloure temàtica ferroviària.

Els participants responen preguntes relacionades amb el món dels trens, seguint l'ordre alfabètic. Cada lletra correspon a una paraula específica del vocabulari ferroviari.

Desenvolupament de l'activitat

Durada

- Aproximadament una hora

Persones i recursos materials

- Realitzar el joc en grups
- En tractar-se d'un programa educatiu en línia, cal tenir ordinador i connexió a internet.
- Es faciliten els materials de difusió i bàners per enllaçar al joc des de qualsevol pàgina web.
- Accés al joc [PassaTRENparaula \(museudelferrocarril.org\)](http://museudelferrocarril.org).
- Equip audiovisual, si es vol fer amb tota la classe alhora.

Altra informació d'utilitat

Accés gratuït a <https://www.museudelferrocarril.org/jocs/joc.asp?id=2>.

Ens mou la diversitat



Cicle escolar objectiu

- Secundària

Objectius

- Promoure la reflexió conjunta i trencar barreres, prejudicis i estereotips socials.

Dades de contacte

Fundació TMB

Albert Mena

Tel. 932 897 266

amenam@tmb.cat

Descripció

Programa per parlar de la diferència posant el focus en el fet d'obrir nous camins cap a la normalització de la diversitat (gènere, sexe, discapacitat, edat...). Es genera un espai dinàmic i participatiu per treballar el respecte i la tolerància 0 davant qualsevol situació que vulneri els drets humans i atempti contra la dignitat de les persones.

Desenvolupament de l'activitat

Durada

- 1 hora i 30 minuts

Persones i recursos materials

- 3 persones i material audiovisual

Altra informació d'utilitat

L'activitat és impartida per personal voluntari de la companyia, que pot explicar la seva experiència personal i professional. L'activitat s'imparteix a l'aula.

Talent en femení/talent en moviment



Cicle escolar objectiu

- Alumnat de 3r i 4t de l'ESO

Objectius

- Ampliar la mirada, convidar a la reflexió i promoure el pensament lliure d'estereotips.

Dades de contacte

Fundació TMB

Albert Mena

Tel. 932 897 266

amenam@tmb.cat

Descripció

Taller proposat per a alumnes de 3r i 4t de l'ESO on, a través de xerrades a l'aula o visites guiades als nostres centres, donem l'oportunitat de conèixer la nostra activitat a TMB, el conjunt de professions que es troben dins les nostres empreses i el ventall d'oportunitats que podem oferir a les persones que vulguin venir a treballar amb nosaltres.

Talent en moviment pretén ser un taller que ajudi a ampliar la mirada, convidi a la reflexió, i promogui pensament lliure d'estereotips.

Desenvolupament de l'activitat

Durada

- 1 hora i 30 minuts

Persones i recursos materials

- 1 o 2 persones

Accions i materials comunicatius

Una peça audiovisual

Altra informació d'utilitat

L'activitat és impartida per personal voluntari de la companyia, que pot explicar la seva experiència personal i professional.

Actuacions que proposa la Comissió Institucional
de la Setmana Europea de la Mobilitat

Activitats d'avaluació i monitorització

Descarrega i utilitza l'app per a la qualitat de l'aire



Cicle escolar objectiu

- Alumnes de 4t a 6è d'educació primària

Objectius

- Conscienciar sobre la qualitat de l'aire i els seus efectes en la salut.
- Promoure l'ús d'eines digitals per a la monitorització ambiental.
- Fomentar la mobilitat sostenible i saludable.
- Incentivar els estudiants a adoptar comportaments ecològics.

Dades de contacte

Generalitat de Catalunya - Departament de Medi Ambient

[Aplicació mòbil Aire.Cat. Medi Ambient i Sostenibilitat \(gencat.cat\)](#)

Dades de contacte per a informació general

Serveis Generals de la SEM

Tel. 682 659 483

setmana@transportpublic.org

Descripció

L'activitat consisteix a descarregar i utilitzar una aplicació mòbil per mesurar i monitoritzar la qualitat de l'aire a l'entorn escolar. Els alumnes aprendran a utilitzar l'app per registrar dades de contaminació atmosfèrica i analitzar els resultats.

1. Descàrrega i instal·lació de l'aplicació mòbil de qualitat de l'aire.
2. Introducció teòrica sobre la contaminació atmosfèrica i els seus efectes.
3. Realització de mesures de qualitat de l'aire en diferents punts de l'escola.
4. Anàlisi i interpretació de les dades obtingudes.
5. Debat i redacció de possibles solucions per millorar la qualitat de l'aire.

Desenvolupament de l'activitat

Durada

- Dues hores

Persones i recursos materials

- Alumnes i professors participants
- Dispositius mòbils amb accés a internet
- Aplicació mòbil per a la monitorització de la qualitat de l'aire

Accions i materials comunicatius

- Guia d'ús de l'aplicació
- Materials educatius sobre la contaminació de l'aire

Planificació i tasques recomanades

- Planificar sessions d'introducció a l'aplicació i a la problemàtica de la contaminació atmosfèrica.
- Realitzar mesures en diferents moments del dia per obtenir dades variades.
- Organitzar una sessió de discussió per interpretar els resultats i proposar solucions.

Altra informació d'utilitat

Els alumnes poden proposar iniciatives per millorar la qualitat de l'aire a la seva escola.

Què hi ha al carrer?



Cicle escolar objectiu

- Cicle superior de primària i 1r i 2n de l'ESO

Objectius

- Adonar-se dels elements que hi ha a la via pública: mobiliari urbà, senyals de trànsit i elements viaris.
- Fer un registre dels elements i classificar-los en una graella.
- Observar si hi ha elements que obstaculitzen el pas, quins són i per què.
- Mostrar respecte pel mobiliari urbà i la seva conservació.
- Ser conscients de la funció dels diferents elements que hi ha al carrer i adonar-se de la seva utilitat per afavorir la convivència i el benestar col·lectiu.
- Interpretar correctament els senyals de trànsit i fer-ne cas per millorar la seguretat personal.

Dades de contacte per a més informació

Serveis Generals de la SEM

Tel. 682 659 483

setmana@transportpublic.org

Descripció

Es tracta de fer un recorregut proper a l'escola tot observant quins són els diferents elements que hi ha al carrer: mobiliari urbà, elements viaris i senyals de trànsit, i ressenyar-los en una graella que, un cop enllestida, serà un gràfic. Per exemple:

	Senyals de trànsit	Papereres	Bancs	Contenidors	Fonts	Parades de bus	Fanals	Voreres amples	Voreres estretes	Altres
1										
2										
...										

Aquesta observació es pot completar amb un recull fotogràfic i una posada en comú a classe per valorar la importància de cada element.

Desenvolupament de l'activitat

Durada

- 1 hora per fer una sortida
- 1 hora per a la posada en comú

Persones i recursos materials

- Fitxa amb la taula per emplenar

Accions i materials comunicatius

- Es poden penjar a la pàgina web de l'escola o en altres punts informatius.

Planificació i tasques recomanades

Dividir la classe en grups per treballar diferents aspectes.

Activitats i obstacles



Cicle escolar objectiu

- Cicle superior de primària i 1r i 2n de l'ESO

Objectius

- Adonar-se dels elements que hi ha a la via pública i que poden esdevenir obstacles per a les persones que utilitzen cotxets o cadires de rodes.
- Fer un registre dels obstacles i classificar-los com a puntuals, a termini o permanents.
- Trobar solucions senzilles per afavorir la mobilitat de les persones que utilitzen cotxets o cadires de rodes.
- Fer un escrit (carta, petició, correu electrònic...) adreçat a les institucions pertinents explicant la situació observada i demanant actuacions per a la solució dels problemes de mobilitat detectats.
- Ser sensibles envers les dificultats de mobilitat d'una part de la població.

Dades de contacte per a més informació

Serveis Generals de la SEM

Tel. 682 659 483

setmana@transportpublic.org

Descripció

L'activitat consisteix a observar i registrar els obstacles que trobem en un recorregut concret. Marcar itineraris diferents per cada grup de 4-5 alumnes amb inici i final a l'escola.

Es tractaria de fer el recorregut amb cadira de rodes o cotxet per adonar-se de tots els impediments que hi ha.

Cal observar: amplada de voreres, flux de vianants, cotxes mal aparcats, voreres adaptades, obres, venedors ambulants, motos, papereres, fanals, arbres, bancs, contenidors, senyals de trànsit... i registrar-ho en una graella.

Tipus d'obstacle	Carrer	Per què és un obstacle?	Què fas per poder passar?	Solucions
------------------	--------	-------------------------	---------------------------	-----------

Aquesta observació es pot completar amb un recull fotogràfic de les diferents situacions.

Després de l'observació, es fa una posada en comú a la classe per tal d'agrupar els obstacles trobats per cada grup segons si són puntuals o permanents.

Desenvolupament de l'activitat

Durada

- 1 hora per fer una sortida
- 1 hora per a la posada en comú

Persones i recursos materials

- Fitxa amb la taula per emplenar

Accions i materials comunicatius

- Es poden penjar a la pàgina web de l'escola o en altres punts informatius.

Planificació i tasques recomanades

Dividir la classe en grups per treballar diferents aspectes.

Treball d'estadística



Cicle escolar objectiu

- Cicle superior de primària i 1r i 2n de l'ESO

Objectius

- Realitzar enquestes sobre els hàbits de mobilitat en l'entorn proper.
- Adaptar el qüestionari d'hàbits de mobilitat a les pròpies necessitats.
- Registrar les dades obtingudes en taules i gràfics.
- Analitzar les dades obtingudes a partir dels gràfics elaborats.
- Treure conclusions i valorar els resultats: fer propostes de millora.
- Elaborar un informe de la situació detectada.

Dades de contacte per a més informació

Serveis Generals de la SEM

Tel. 682 659 483

setmana@transportpublic.org

Descripció

Es tracta de fer grups a l'aula per tal de poder treballar de forma cooperativa amb un objectiu comú: fer una anàlisi dels hàbits de mobilitat en l'entorn proper a l'escola (pares, mares, mestres, familiars, veïns...).

El primer que caldrà fer serà adaptar el qüestionari de mobilitat a les necessitats de cada enquestat (segons si és un nen que va a l'escola o un adult que va a la feina).

Cada grup de quatre o cinc persones pot encarregar-se de passar entre 25 o 30 enquestes del qüestionari de mobilitat.

Un cop obtingudes les dades, caldrà registrar-les (les de tots els grups) amb suport informàtic i elaborar taules i gràfics entenedors per poder fer una anàlisi acurada de la realitat que els envolta.

Cada grup s'encarregarà de fer l'anàlisi de dues o tres preguntes i d'exposar els resultats a la resta de companys.

Per acabar, es pot elaborar un informe final amb totes les conclusions obtingudes, que es podria publicar a la revista de l'escola o en alguna revista de caire municipal o comarcal.

Desenvolupament de l'activitat

Durada

- 2h

Persones i recursos materials

- Material de dibuix (paper, llapis, colors)

Accions i materials comunicatius

- Donar a conèixer el resultat de l'estudi realitzat a l'Ajuntament i incloure-hi actuacions que es podrien fer per afavorir hàbits més sostenibles en el conjunt de la població.

Treballs de recerca i investigació



Cicle escolar objectiu

- Cicle superior de primària i 1r i 2n de l'ESO

Objectius

- Triar un tema o aspecte per treballar relacionat amb la mobilitat sostenible.
- Elaborar un guió de treball.
- Buscar informació sobre el tema triat (fonts d'informació directes, biblioteca, internet...).
- Seleccionar la informació i treballar-la (lectura, subratllat, resum, reelaboració i confecció del treball).
- Realitzar un treball escrit.
- Presentar el treball a un públic concret (companys, pares...) amb l'ajuda de murals, material audiovisual o multimèdia.

Dades de contacte per a més informació

Serveis Generals de la SEM

Tel. 682 659 483

setmana@transportpublic.org

Descripció

Es tracta de realitzar un treball d'aprofundiment en un dels temes assenyalats (o altres que es proposin).

El treball es podria realitzar en grups de 3-4 alumnes amb diferents capacitats i habilitats, de manera que s'estableixi un tipus de treball cooperatiu en l'àmbit del grup.

Caldrà començar per triar el tema entre els membres del grup i elaborar un guió que els servirà de pauta de treball.

La recerca d'informació es pot fer a través de fonts directes, a la biblioteca o per internet.

Un cop recollida la informació, caldrà seleccionar-la i treballar-la de manera que esdevingui entenedora i útil per a l'elaboració del treball.

A mesura que es vagi treballant, caldrà anar pensant de quina manera es presentarà la informació als altres.

Quan el treball escrit ja estigui quasi enllestit, s'haurà de fer un esquema per poder organitzar la informació de manera més visual (amb murals, transparències, presentació de PowerPoint, etc.) i que pugui servir de suport per a l'exposició als altres companys o als pares.

Si el resultat del treball és prou satisfactori, es pot presentar en algun concurs d'àmbit local o comarcal.

Actuacions que proposa la Comissió Institucional
de la Setmana Europea de la Mobilitat

Contactes d'activitats, coordinació i adhesions

Dades de contacte de les activitats

Bones pràctiques en centres educatius

<u>Aparador d'Experiències d'Educació per a la Sostenibilitat – Xarxa d'Escoles Verdes</u>	Serveis generals de la SEM Tel. 682 659 483 setmana@transportpublic.org
<u>Dossiers tècnics de seguretat viària</u>	Servei Català de Trànsit

Activitats relacionades amb el caminar

<u>Eslògans - Auca o còmic</u> <u>Feu el vostre camí escolar</u>	Serveis generals de la SEM Tel. 682 659 483 setmana@transportpublic.org
<u>Caminades escolars</u>	PTP - Oficina Tècnica Tel. 682 659 483 oficinatecnica@transportpublic.org

Activitats en bicicleta

<u>Amb bici a l'institut</u> <u>Tallers de fotos: "Jo vaig en bici!"</u> <u>Tallers de pintura: "Etiqueta la teva bici o posa't la medalla"</u> <u>Omplim el municipi de bicis</u> <u>Equipa la teva bicicleta</u> <u>Caixa d'eines per a petits i petites ciclistes</u>	Mònica Enrich BACC Tel. 629 346 343 monica.enrich@bacc.cat
---	---

Activitats de transport públic

<u>El ferrocarril com a recurs educatiu</u> <u>Les motxilles per a famílies</u>	Museu del Ferrocarril de Catalunya Tel. 938 158 491 educacio@museudelferrocarril.org
<u>El nostre camí escolar segur. Anem a l'escola amb autobús</u>	Dades de contacte per a Girona Ajuntament de Girona - Mobilitat Escolar Sostenible Tel. 972 419 030 mobilitatescolarsostenible@ajgirona.cat Serveis generals de la SEM Tel. 682 659 483 setmana@transportpublic.org
<u>Horaris de transport</u>	Serveis generals de la SEM Tel. 682 659 483 setmana@transportpublic.org
<u>Preguntes sobre les estacions ferroviàries a Catalunya</u> <u>Estimació de temps de viatge en tren a l'Àrea Metropolitana</u> <u>Curses de transport interurbanes o urbanes</u> <u>Exposició "El transport públic ens dona més"</u> <u>Taller sobre l'eficiència energètica del ferrocarril</u> <u>Taller "El nostre transport"</u> <u>Taller sobre capacitat viària</u>	PTP - Oficina Tècnica Tel. 682 659 483 oficinatecnica@transportpublic.org
<u>Viatjo amb tu</u>	Associació de municipis per la Mobilitat i el Transport Urbà (AMTU) Tel. 931 598 483 educatius@amtu.cat
<u>Seguretat al metro</u> <u>Taller per al foment de l'autonomia</u>	Fundació TMB Tel. 932 897 266 amenam@tmb.cat

Activitats de mobilitat sostenible

<p><u>El Joc de la Serp</u></p> <p><u>Joc “La tuatara verda”</u></p> <p><u>Creació d'un vídeo animat: Com ens desplaçem cap a l'escola?</u></p>	<p>Dades de contacte per a Girona Ajuntament de Girona - Mobilitat Escolar Sostenible Tel. 972 419 030 <u>mobilitatescolarsostenible@ajgirona.cat</u></p> <p>Dades de contacte P(A)T – prevenció d'accidents de trànsit Tel. 933 013 778</p> <p>Serveis generals de la SEM Tel. 682 659 483 <u>setmana@transportpublic.org</u></p>
---	--

Activitats d'educació ambiental

<p><u>Mesura la qualitat de l'aire (NO₂) de l'entorn de la teva escola</u></p>	<p>Dades de contacte per a Girona Ajuntament de Girona - Mobilitat Escolar Sostenible Tel. 972 419 030 <u>mobilitatescolarsostenible@ajgirona.cat</u></p> <p>Serveis generals de la SEM Tel. 682 659 483 <u>setmana@transportpublic.org</u></p>
<p><u>Recursos educatius per a la sostenibilitat - Xarxa d'Escoles Verdes</u></p>	<p>Generalitat de Catalunya - Departament de Medi Ambient <u>Recursos educatius. Medi Ambient i Sostenibilitat (gencat.cat)</u></p> <p>Serveis generals de la SEM Tel. 682 659 483 <u>setmana@transportpublic.org</u></p>
<p><u>Calculadora de la petjada ecològica i Carta de compromís per la sostenibilitat</u></p>	<p>Serveis generals de la SEM Tel. 682 659 483 <u>setmana@transportpublic.org</u></p>

Activitats de sensibilització i promoció

<p><u>Decàleg del ciutadà responsable</u></p> <p><u>Inventem senyals!</u></p> <p><u>Creació de mapes del barri per a la sostenibilitat</u></p>	<p>Serveis generals de la SEM Tel. 682 659 483 setmana@transportpublic.org</p>
<p><u>Xarxa de Vigilància i Previsió de la Contaminació Atmosfèrica (XVPCA)</u></p>	<p>Cristina Alonso Rodríguez Tel. 931 534 922 Xarxa_aire.accioclimatica@gencat.cat</p>
<p><u>Quin soroll fem? Quin aire respirem?</u></p> <p><u>Exposició “Respira!”</u></p>	<p>Diputació de Barcelona Tel. 934 022 222 – ext. 37215 recursosambientals@diba.cat</p>
<p><u>Taller “Experimenta la mobilitat elèctrica”</u></p> <p><u>Taller “Tu tens l’energia: mou-te en bici!”</u></p>	<p>Judith Frutos Institut Català d’Energia recursosicaen@aulabgt.com</p>
<p><u>Investiguem: Com es movia el meu besavi?</u></p> <p><u>Emissió de la sèrie documental <i>Mobilitats</i></u></p>	<p>PTP - Oficina Tècnica Tel. 682 659 483 oficinatecnica@transportpublic.org</p>
<p><u>JClic: Els mitjans de transport</u></p>	<p><u>Mitjans de transport (xtec.cat)</u></p>
<p><u>Mou-te bé! Play&Learn</u></p>	<p>Fundació RACC Tel. 932 809 160</p>
<p><u>PassaTRENparaula</u></p>	<p>Museu del Ferrocarril de Catalunya Tel. 938 158 491 educacio@museudelferrocarril.org</p>
<p><u>Ens mou la diversitat</u></p> <p><u>Talent en femení/talent en moviment</u></p>	<p>Fundació TMB Tel. 932 897 266 amenam@tmb.cat</p>

Activitats d'avaluació i monitorització

<p><u>Descarrega i utilitza l'app per a la qualitat de l'aire</u></p>	<p>Generalitat de Catalunya - Departament de Medi Ambient <u>Aplicació mòbil Aire.Cat. Medi Ambient i Sostenibilitat (gencat.cat)</u></p> <p>Serveis generals de la SEM Tel. 682 659 483 <u>setmana@transportpublic.org</u></p>
<p><u>Què hi ha pel carrer?</u></p> <p><u>Activitats i obstacles</u></p> <p><u>Treball d'estadística</u></p> <p><u>Treballs de recerca i investigació</u></p>	<p>Serveis generals de la SEM Tel. 682 659 483 <u>setmana@transportpublic.org</u></p>

Dades de contacte territorials

Coordinació i adhesions

Barcelona	Martí Ruiz ATM Àrea de Barcelona mrui@atm.cat Tel. 938 579 770
Girona	Letícia Alaimo ATM Àrea de Girona lalaimo@atmgirona.cat Tel. 872 975 040
Lleida, Alt Pirineu i Aran	Maria Mitjans ATM Àrea de Lleida mmitjans@atmlleida.cat Tel. 973 27 31 51
Camp de Tarragona	Núria Gil ATM Camp de Tarragona ngil@atmcamptarragona.cat Tel. 977 921 956
Terres de l'Ebre	Marta Ortiz Arasa Servei Territorial de les Terres de l'Ebre sgtebre.territori@gencat.cat Tel. 977 495 400
Departament de Territori	Gloria Díaz Subdirecció General de Transport Públic per Carretera i Mobilitat gloriadiaz@gencat.cat Tel. 935 460 872
Ajuda general	Georgina Montesinos Zaragoza Suport general a la SEM setmana@transportpublic.org Tel. 682 659 483

Actuacions que proposa la Comissió Institucional
de la Setmana Europea de la Mobilitat

Annex. Material adicional

Qüestionari sobre els hàbits de mobilitat

1. **L'escola està al mateix barri/poble que casa teva?**
 - Sí
 - No

2. **A quina distància està l'escola de casa teva?**
 - Menys d'1 km
 - Entre 1 i 3 km
 - Més de 3 km

3. **Quants viatges fas cada dia?**
 - Dos (al matí i a la tarda)
 - Quatre (dos al matí i dos a la tarda)

4. **Quant de temps trigues a anar de casa a l'escola?**
 - Menys de 10 minuts
 - Entre 10 i 20 minuts
 - Més de 20 minuts

5. **Com hi vas, a l'escola?**
 - Amb cotxe
 - Amb moto
 - A peu
 - En transport públic
 - En bicicleta
 - Altres

6. **En cas d'anar-hi en cotxe, quants passatgers sou?**
 - Dos
 - Tres
 - Quatre o més

7. **Comparteixes el cotxe amb algú?**
 - Sí
 - No
 - De vegades
 - Hi he pensat, però no he trobat ningú

8. **Si utilitzes la bici o el patinet, per on circules?**
 - Carril bici
 - Calçada
 - Vorera
 - Camp a través
 - Altres

9. **Creus que al teu barri/poble hi ha la infraestructura necessària per circular en bici sense perills?**
 - Sí
 - No
 - A mitges

10. **Si ets usuari/ària del transport públic...**
 - Estàs satisfet/a amb el servei?
 - És puntual?
 - S'ajusta a les teves necessitats?
 - Es podria millorar en algun aspecte?
 - Creus que el preu es correspon amb el servei?

- 11. Per desplaçar-te pel teu barri/poble, quantes vegades al dia vas:**
- En cotxe
 - En moto
 - A peu
 - En bici o patinet
- 12. Per desplaçar-te fora del teu poble o barri, et desplaces preferentment...**
- En cotxe
 - En transport públic
 - En bici
 - A peu
 - En moto
- 13. Per anar a treballar, com es desplacen habitualment els teus pares?**
- A peu
 - En bici
 - El cotxe
 - En moto
 - En transport públic
 - Altres

Punts de mesurament i equipament de la Xarxa de Vigilància i Previsió de la Contaminació Atmosfèrica



Unitats fixes de vigilància i previsió de la contaminació atmosfèrica. Última actualització: 01/01/2024.

Zona de qualitat de l'aire de l'Àrea de Barcelona

Punt de mesurament	Automàtica	Manual
Badalona (Assemblea de Catalunya)		PM10
Badalona (Mont-roig - Ausiàs March)	SO ₂ , NO _x , O ₃	
Barcelona (Ciutadella)	NO _x , O ₃	
Barcelona (El Poblenou)	NO _x , PM10	Benzè, B(a)P, PM10, PM2.5, metalls
Barcelona (El Port Vell)		PM10
Barcelona (Gràcia - Sant Gervasi)	SO ₂ , NO _x , O ₃ , PM10	Benzè, B(a)P, PM10, PM2.5, metalls
Barcelona (IES Verdaguer)		B(a)P, PM10, metalls
Barcelona (L'Eixample)	SO ₂ , NO _x , O ₃ , CO, PM10, PM2.5	Benzè, B(a)P, PM10, PM2.5, metalls
Barcelona (Observatori Fabra)	NO _x , O ₃ , PM10	
Barcelona (Palau Reial)	SO ₂ , NO _x , O ₃ , CO, PM10, PM2.5	
Barcelona (parc de la Vall d'Hebron)	SO ₂ , NO _x , O ₃ , CO, PM10	Benzè, B(a)P, PM10, PM2.5, metalls
Barcelona (pl. de la Universitat)		B(a)P, PM10, PM2.5, metalls
Barcelona (Sants)	NO _x	Benzè, B(a)P, PM10, metalls
Barcelona (Zona Universitària)		B(a)P, PM10, PM2.5, metalls
El Prat de Llobregat (CEM Sagnier)	Benzè, NO _x , O ₃ , SO ₂ , CO	PM10, PM2.5, metalls (plom)
El Prat de Llobregat (Jardins de la Pau)	SO ₂ , NO _x	PM10, metalls

Gavà (Parc del Mil·lenni)	Benzè, SO ₂ , NOx, O ₃ , CO	PM10, PM2.5, metalls (plom)
---------------------------	---	-----------------------------

L'Hospitalet de Llobregat (av. del Torrent Gornal)	NOx, PM10	PM2.5
Sant Adrià de Besòs (Olímpic)	NOx, O ₃ , PM10	PM2.5
Sant Vicenç dels Horts (Àlaba)	SO ₂ , NOx	PM10
Sant Vicenç dels Horts (CEIP Mare de Déu del Rocío)		PM10, PM2.5, metalls
Sant Vicenç dels Horts (Ribot - Sant Miquel)	SO ₂ , NOx, O ₃ , PM10	
Santa Coloma de Gramenet (Balldovina)	NOx	PM10, PM2.5
Viladecans (Atrium)	Benzè, SO ₂ , NOx, O ₃ , CO	PM10, PM2.5, metalls (plom)

Zona de qualitat de l'aire del Vallès – Baix Llobregat

Punt de mesurament	Automàtica	Manual
Barberà del Vallès (Moragues - Montserrat)	NOx	
Castellbisbal (CEIP Mare de Déu de Montserrat)		PM10, metalls
Granollers (Francesc Macià)	NOx, O ₃ , PM10	B(a)P, PM10, PM2.5
Martorell (poliesportiu municipal)	NOx, PM10, H ₂ S	
Mollet del Vallès (pista d'atletisme)	NOx, PM10, PM2.5	
Montcada i Reixac (Ajuntament)		B(a)P, PM10, metalls
Montcada i Reixac (can Sant Joan)	PM10	PM10
Montcada i Reixac (pl. de Lluís Companys)	SO ₂ , NOx, O ₃ , CO, PM10	PM10, PM2.5
Pallejà (Roca de Vilana)	SO ₂ , NOx	PM10
Rubí (ca n'Oriol)	SO ₂ , NOx, O ₃ , CO, PM10	Benzè, PM2.5
Sabadell (Gran Via)	NOx, PM10	Benzè, PM2.5
Sant Andreu de la Barca (CEIP Josep Pla)	NOx, PM10, PM2.5	PM10, metalls
Sant Cugat del Vallès (Parc de Sant Francesc)	NOx, O ₃	PM10
Santa Perpètua de Mogoda (Onze de Setembre)	SO ₂ , NOx, PM10	
Terrassa (Pare Alegre)	SO ₂ , NOx, O ₃ , CO, PM10	

Zona de qualitat de l'aire del Penedès – Garraf

Punt de mesurament	Automàtica	Manual
Cubelles (poliesportiu)	SO ₂ , NOx, PM10, O ₃	
Santa Margarida i els Monjos (Els Monjos)		PM10
Santa Margarida i els Monjos (La Ràpita)	NOx	PM10
Vilafranca del Penedès (zona esportiva)	NOx, O ₃ , PM10	

Vilanova i la Geltrú (Ajuntament)		B(a)P, PM10, PM2.5, metalls
Vilanova i la Geltrú (pl. de les Danses de Vilanova)	SO ₂ , NO _x , O ₃ , PM10, PM2.5 CO	Benzè

Vilanova i La Geltrú (Residencial Les Llunes)		PM10, PM2.5
---	--	-------------

Zona de qualitat de l'aire del Camp de Tarragona

Punt de mesurament	Automàtica	Manual
Alcover (Mestral)	SO ₂ , NO _x , O ₃ , H ₂ S	
Constantí (Gaudí)	Benzè, SO ₂ , NO _x , O ₃ , H ₂ S	Benzè, HCl, B(a)P, PM10, PM2.5, metalls
El Morell (deixalleria municipal)		Benzè
La Canonja (deixalleria municipal)		Benzè, PM10
Perafort (Puigdelfí)	Benzè, SO ₂ , NO _x , H ₂ S, PM10, PM2.5	Benzè
Reus (el Tallapedra)	NO _x , O ₃ , CO, PM10, H ₂ S	Benzè
Tarragona (Bonavista)	SO ₂ , NO _x , PM10, PM2.5, H ₂ S	
Tarragona (Parc de la Ciutat)	SO ₂ , NO _x , O ₃ , CO, H ₂ S	Benzè
Tarragona (Salut)		PM10, PM2.5, B(a)P
Tarragona (Sant Salvador)	SO ₂ , NO _x , H ₂ S	Benzè
Tarragona (Universitat Laboral)	SO ₂ , NO _x , H ₂ S	Benzè, PM10, PM2.5
Vila-seca (IES Vila-seca)	SO ₂ , NO _x , O ₃ , PM10, PM2.5, H ₂ S	Benzè, HCl, PM10, metalls
Vila-seca (La Pineda)		Benzè, PM10

Zona de qualitat de l'aire de la Catalunya Central

Punt de mesurament	Automàtica	Manual
Berga (poliesportiu)	SO ₂ , NO _x , O ₃ , PM10	Benzè, PM2.5
Igualada (Virtut-Delícies)	SO ₂ , NO _x , O ₃ , H ₂ S, PM10, PM2.5	
Manresa (CEIP La Font)		B(a)P, PM10, PM2.5, metalls

Manresa (pl. d'Espanya)	SO ₂ , NO _x , O ₃ , PM10, CO	Benzè
Súria (CEIP Francesc Macià)		PM10, metalls

Zona de qualitat de l'aire de la Plana de Vic

Punt de mesurament	Automàtica	Manual
Manlleu (hospital comarcal)	SO ₂ , NO _x , O ₃ , PM10, PM2.5, CO	B(a)P, PM10, metalls
Tona (zona esportiva)	NO _x , O ₃	Benzè, B(a)P, PM10, PM2.5
Vic (estadi)	NO _x , O ₃ , PM10	PM2.5
Vic (Masferrer)		B(a)P, PM10

Zona de qualitat de l'aire del Maresme

Punt de mesurament	Automàtica	Manual
Mataró (laboratori d'aigües)		PM10, PM2.5, B(a)P, metalls
Mataró (passeig dels Molins)	SO ₂ , NO _x , O ₃ , CO, PM10	Benzè
Tiana (ajuntament)		PM10

Zona de qualitat de l'aire de les Comarques de Girona

Punt de mesurament	Automàtica	Manual
Agullana (dipòsits d'aigua)	O ₃	
Aiguafreda (Can Bellit)		B(a)P, PM10, PM2.5, metalls
Girona (Escola de Música)	SO ₂ , NO _x , CO, PM10, PM2.5	Benzè, PM10
Montseny (La Castanya)	SO ₂ , NO _x , O ₃ , CO	
Sant Celoni (Carles Damm)	SO ₂ , NO _x , O ₃ , PM10, H ₂ S	Benzè
Santa Maria de Palautordera (Martí Boada)	O ₃	PM2.5
Santa Pau (can Jordà)	NO _x , O ₃	

Zona de qualitat de l'aire de l'Empordà

Punt de mesurament	Automàtica	Manual
Begur (Centre d'Estudis del Mar)	NO _x , O ₃ , PM10	Benzè
La Bisbal d'Empordà (Ajuntament)		B(a)P, PM10, PM2.5, metalls

Zona de qualitat de l'aire del Pirineu Oriental

Punt de mesurament	Automàtica	Manual
Pardines (Ajuntament)	O ₃	
Puigcerdà (Museu Cerdà)		PM10, PM2.5

Zona de qualitat de l'aire del Pirineu Occidental

Punt de mesurament	Automàtica	Manual
Sort (escola de caiac)	O ₃ , PM10, PM2.5	B(a)P

Zona de qualitat de l'aire del Prepirineu

Punt de mesurament	Automàtica	Manual
Montsec (OAM)	SO ₂ , NO _x , O ₃ , CO, PM10	
Ponts (Ponent)	O ₃	Benzè, B(a)P, PM10

Zona de qualitat de l'aire de les Terres de Ponent

Punt de mesurament	Automàtica	Manual
Juneda (Pla del Molí)	NO _x , O ₃ , PM10	PM10
Lleida (Irurita - Pius XII)	SO ₂ , NO _x , O ₃ , CO, PM10, PM2.5	Benzè, B(a)P, PM10, PM2.5, metalls

Zona de qualitat de l'aire de les Terres de l'Ebre

Punt de mesurament	Automàtica	Manual
Alcanar (EB04 - Montecarlo)		PM10
Alcanar (Llar de Jubilats)	NO _x ,	PM10
Amposta (Sant Domènec - Itàlia)	NO _x , O ₃ , PM10	Benzè
Els Guiamets (camp de futbol)	O ₃	
Flix (antic castell)	Hg	
Gandesa (Creu Roja)	O ₃ , PM10, PM2.5	
La Sénia (repetidor)	O ₃	B(a)P, PM10, PM2.5, metalls
L'Ametlla de Mar (deixalleria)	SO ₂ , NO _x	
L'Ametlla de Mar (escola nàutica)		PM10
Vandellòs i l'Hospitalet de l'Infant (barranc del Terme)	NO _x	
Vandellòs i l'Hospitalet de l'Infant (els Dedalts)	NO _x	
Vandellòs i l'Hospitalet de l'Infant (viver)	SO ₂ , NO _x	PM10

#Mobilitat2024
teritori.gencat.cat/setmana-mobilitat

