

CAPACITAT D'ACOLLIDA

SÒL URBÀ QUALIFICAT PER A ÚS RESIDENCIAL I PER A
ACTIVITAT ECONÒMICA



OBSERVATORI
del TERRITORI

DIRECCIÓ GENERAL D'ORDENACIÓ DEL TERRITORI I URBANISME

abril 2016

Nota metodològica

L'objectiu d'aquest treball és conèixer la capacitat d'acollida del territori per a activitat econòmica i per a la construcció d'habitatges en sòl urbà consolidat segons el planejament urbanístic

Per fer la versió de l'any 2016 d'aquesta anàlisi s'ha utilitzat la informació de la darrera versió disponible del Mapa Urbanístic de Catalunya* (MUC) corresponent a 1 de gener de 2015 per a tot el territori de Catalunya. La informació de la versió 2014 correspon a les dades del MUC de 1 de gener de 2013.

S'ha estudiat el **sòl que el planejament urbanístic qualifica per a usos residencials i per a activitat econòmica**, en sòl urbà i urbanitzable. En sòl urbà s'analitzen les illes en sòl urbà qualificades amb les categories sintètiques del MUC:

Activitat econòmica

- A1 - Industrial
- A2 - Serveis
- A3 - Logística.

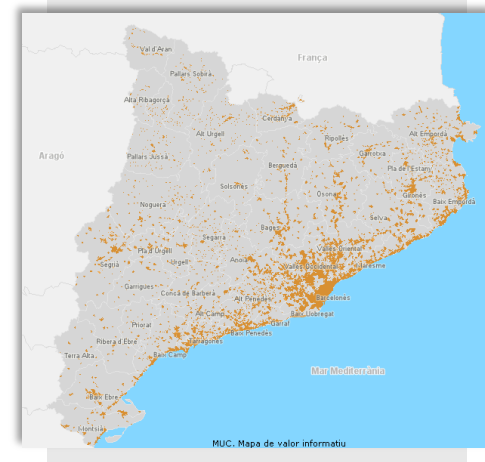
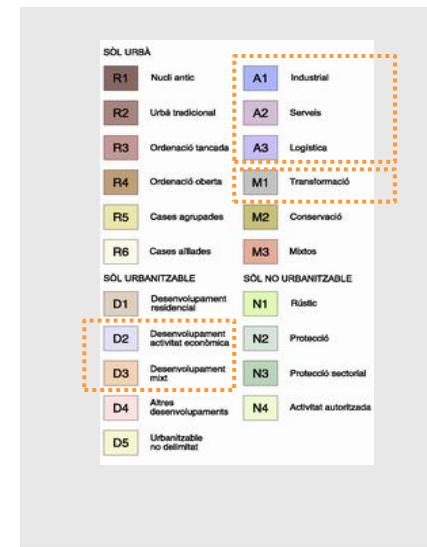
Ús residencial

- R1 - Nucli antic
- R2 - Urbà tradicional
- R3 - Ordenació tancada
- R4 - Ordenació oberta
- R5 - Cases agrupades
- R6 - Cases aïllades

La informació dels **sectors de desenvolupament** correspon, d'una banda als Plans de millora urbana en sòl urbà no consolidat, majoritàriament actuacions de transformació o reforma urbana, i d'altra banda als Plans parcials en sòl urbanitzable delimitat, actuacions majoritàriament d'extensió del teixit residencial, ambdues referides a la mateixa versió del MUC. S'han analitzat els sectors de desenvolupament residencial i mixt

Cal tenir en compte que les superfícies de sòl urbà fan referència a sòl net (zones corresponents a solars o parcel·les) i les superfícies de sectors de desenvolupament corresponen a sòl brut, que cal minorar en un percentatge corresponent a les cessions per a vialitat, zona verda, equipaments i altres sistemes.

*Les dades del MUC recullen el planejament urbanístic general i les seves modificacions però no la consolidació i/o canvi de classificació dels diferents sectors de planejament derivat.



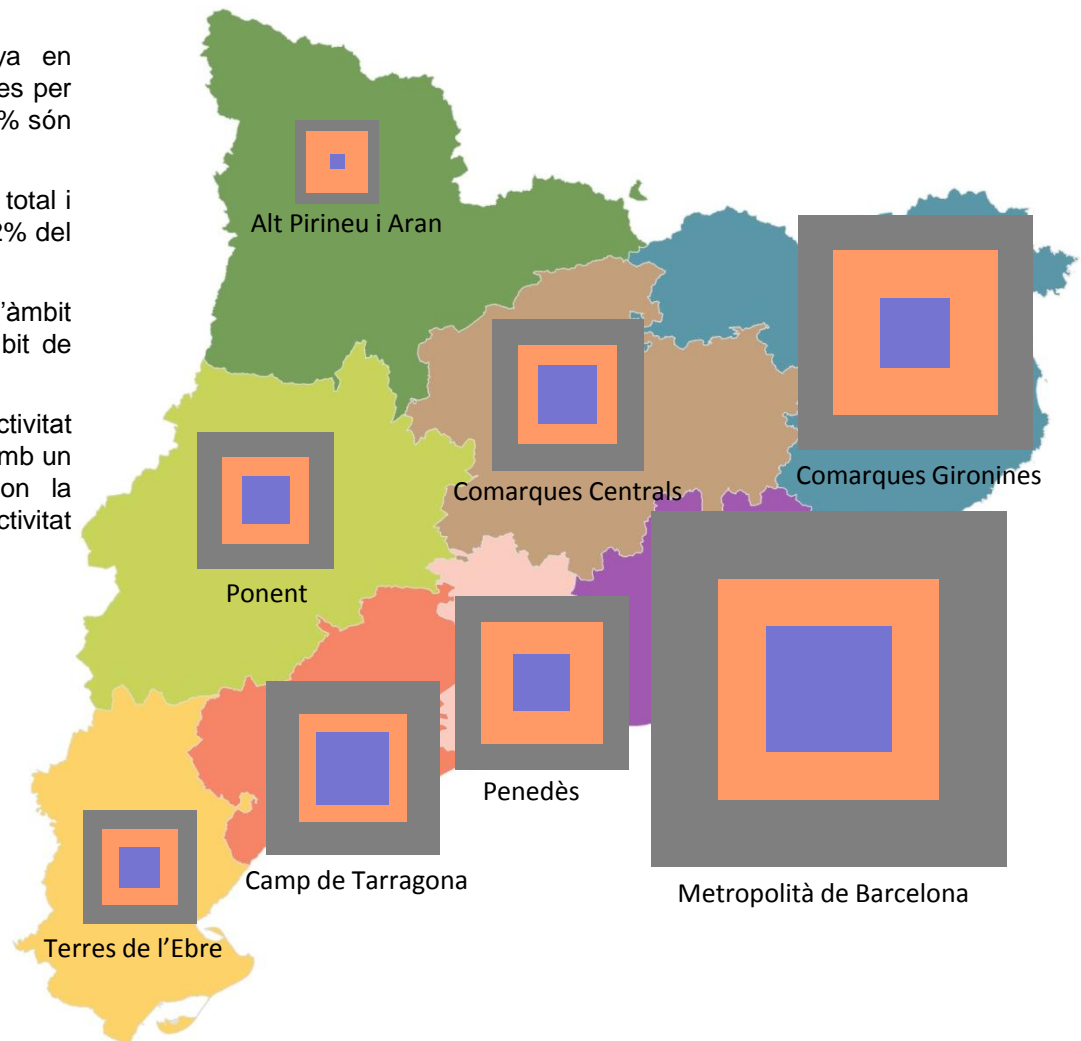
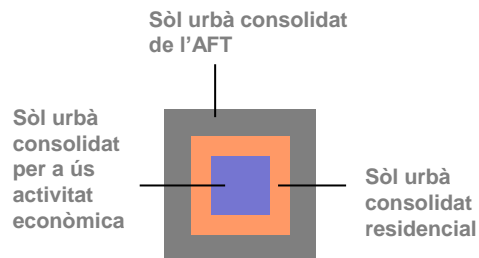
■ Dimensió de sòl residencial i d'activitat econòmica en sòl urbà consolidat

Del total de sòl urbà consolidat a Catalunya en superfície un 55% conforma les zones qualificades per a ús residencial i d'activitat econòmica i l'altre 45% són zones mixtes i sistemes.

El sòl residencial abasta 56.362 ha i un 43% del total i el sòl per a activitat econòmica 15.955 ha i un 12% del total de SUC.

La major superfície de sòl correspon a l'àmbit Metropolità de Barcelona i la més petita a l'àmbit de l'Alt Pirineu i l'Aran.

També la proporció entre sòl residencial i d'activitat econòmica és variable. Al Camp de Tarragona, amb un gran pes de la indústria petroquímica, és on la proporció del sòl urbà consolidat per a activitat econòmica és més elevada,.



Activitat econòmica

Distribució territorial del sòl per àmbits funcionals

Distribució territorial per municipis

Comparativa versió 2014 i 2016

■ Sòl urbà consolidat per a activitat econòmica : distribució territorial a gran escala

La localització del sòl urbà consolidat qualificat per a activitat econòmica dibuixa una imatge que amb diferents intensitats i amb algunes excepcions, esquitxa tot el territori.

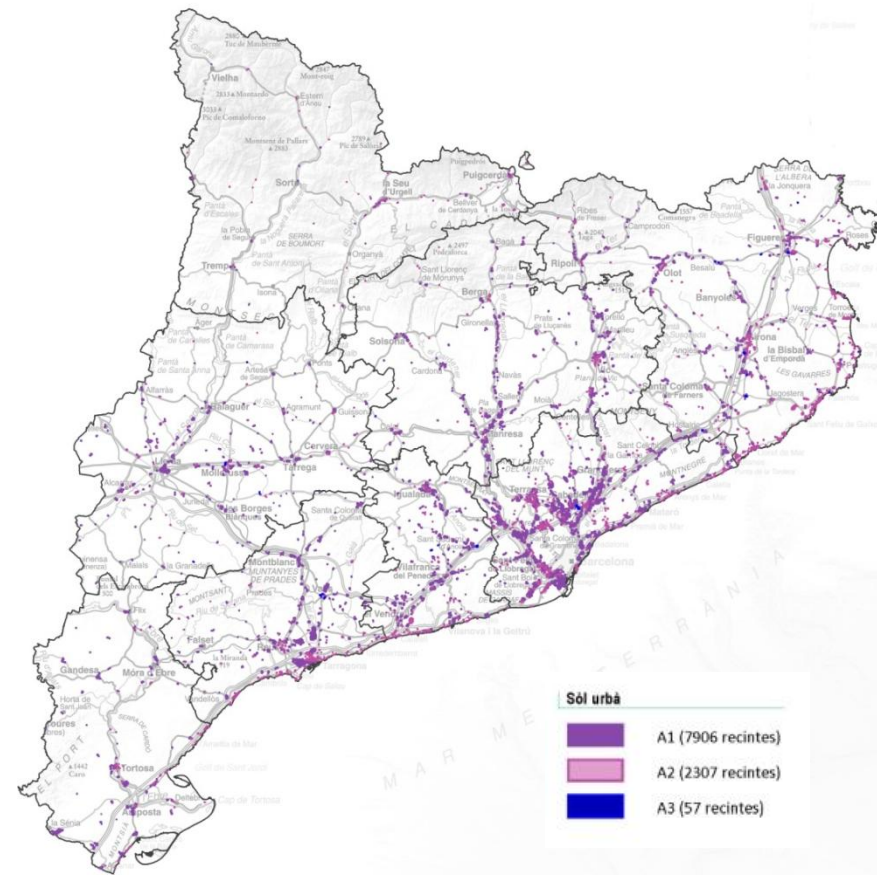
No es tracta però d'una difusió uniforme: en alguns indrets el sòl d'activitat econòmica s'agrupa en **nodes**, en altres dibuixa **franges** més o menys gruixudes que ressegueixen alguns elements i s'alinea seguint infraestructures de comunicacions. La densitat també és variable i apareixen alguns espais buits.

Així s'observa que els sòls urbans s'agrupen i es concentren a prop (en un entorn més o menys ampli) d'algunes ciutats, formant **nodes més densos** que podem qualificar de primer ordre a Barcelona, Tarragona, Girona, Lleida, Reus, Figueres i el Vendrell.

Amb no tanta intensitat es produeixen **concentracions** a l'entorn d'Igualada, Vic, Manresa, Mollerussa, Vilanova i la Geltrú, Vilafranca del Penedès i Ripoll.

De nodes d'activitat econòmica de tercer ordre podríem qualificar les concentracions que es produeixen a l'entorn de Berga, Tremp, la Seu d'Urgell, Tortosa i Tàrraga.

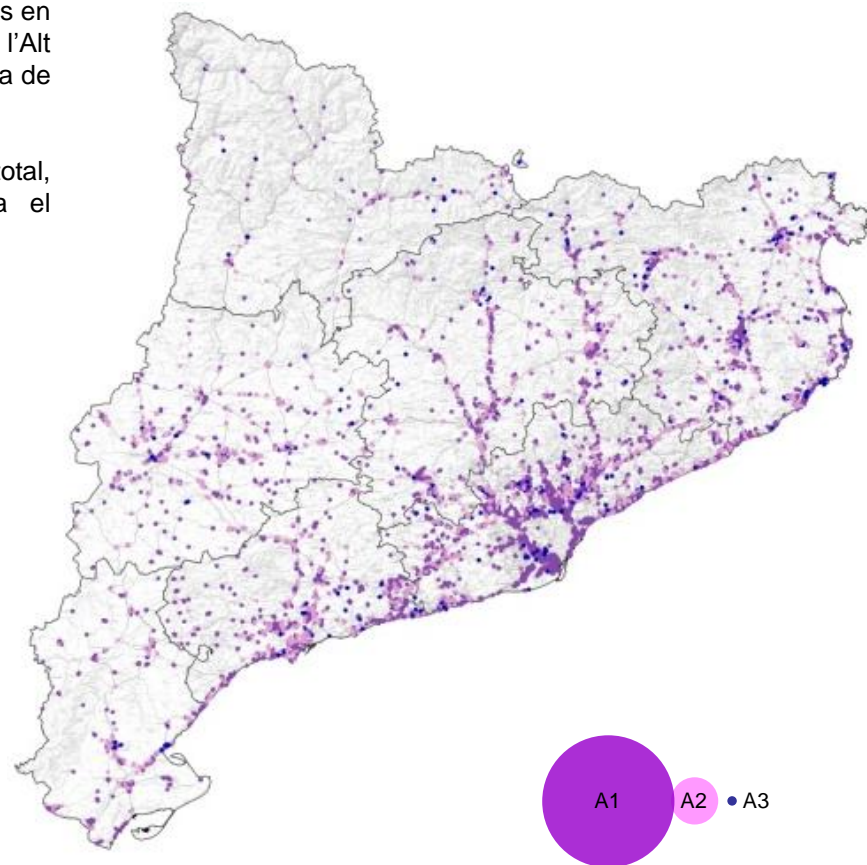
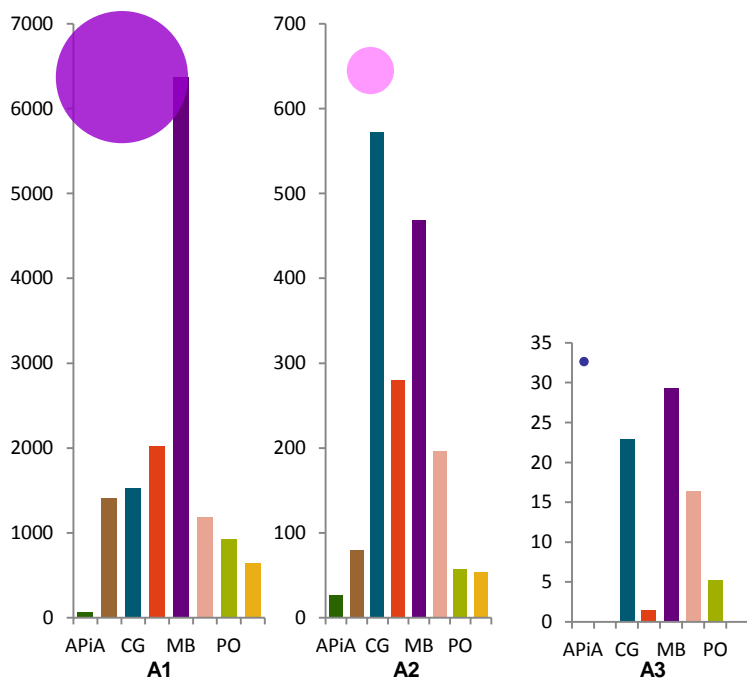
Algunes xarxes de mobilitat també acumulen a les seves vores sòl urbà per activitat econòmica: l'eix del corredor mediterrani, l'autopista A2 cap a Lleida, la C16 i la C17 o l'eix que formen la C14 i la N240.



Sòl per a activitat econòmica en sòl urbà: distribució territorial

Hi ha 10.270 recintes de sòl urbà consolidat per a activitat econòmica. Un 37% es concentren a l'àmbit metropolità de Barcelona, i un 20% a les Comarques Gironines. Les Comarques Centrals concentren el 12%, el Camp de Tarragona i el Penedès en reuneixen un 9% cadascuna, a Ponent un 8%, a Terres de l'Ebre un 4% i l'Alt Pirineu i Aran té un 1% dels recintes de sòl urbà consolidat d'activitat econòmica de Catalunya.

Per tipologia els 7.906 recintes de zona industrial A1 representen el 77% del total, l'A2 o zona de serveis representa el 22,5% i la zona logística A3 representa el 0,5% en nombre de recintes.

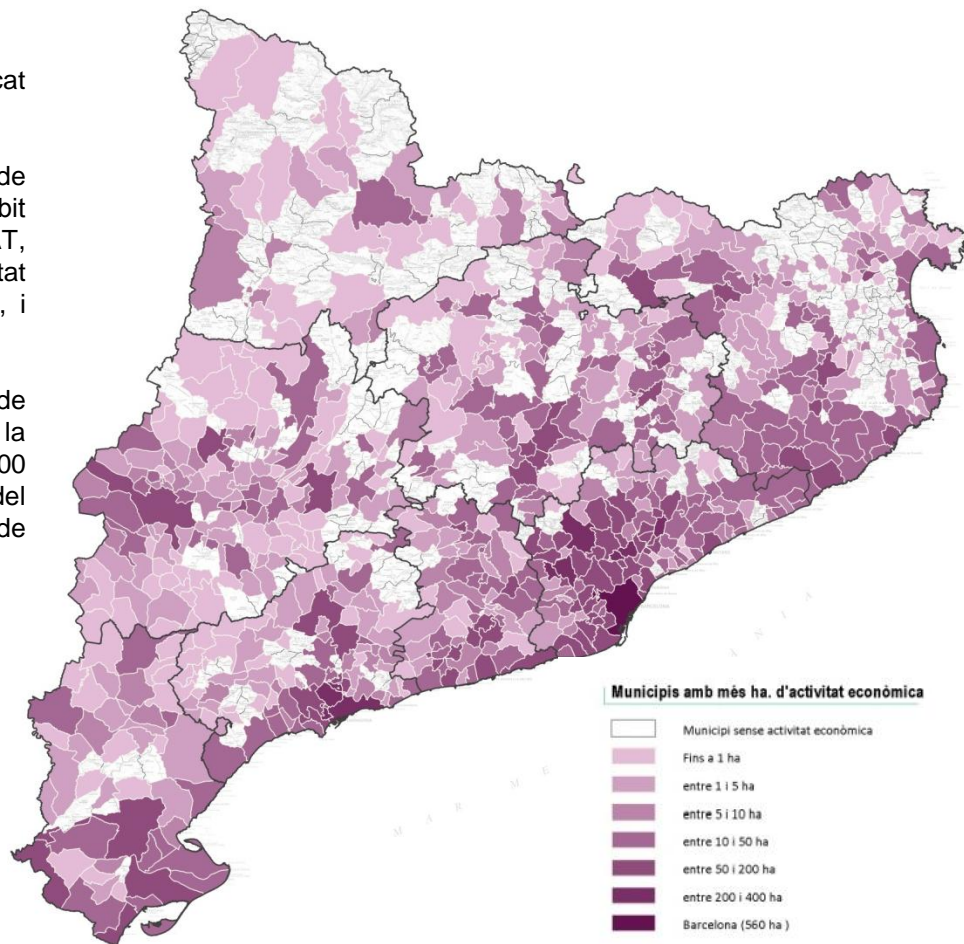
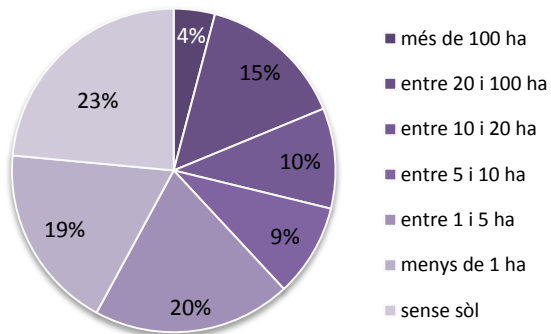


■ Sòl per a activitat econòmica en sòl urbà per municipis

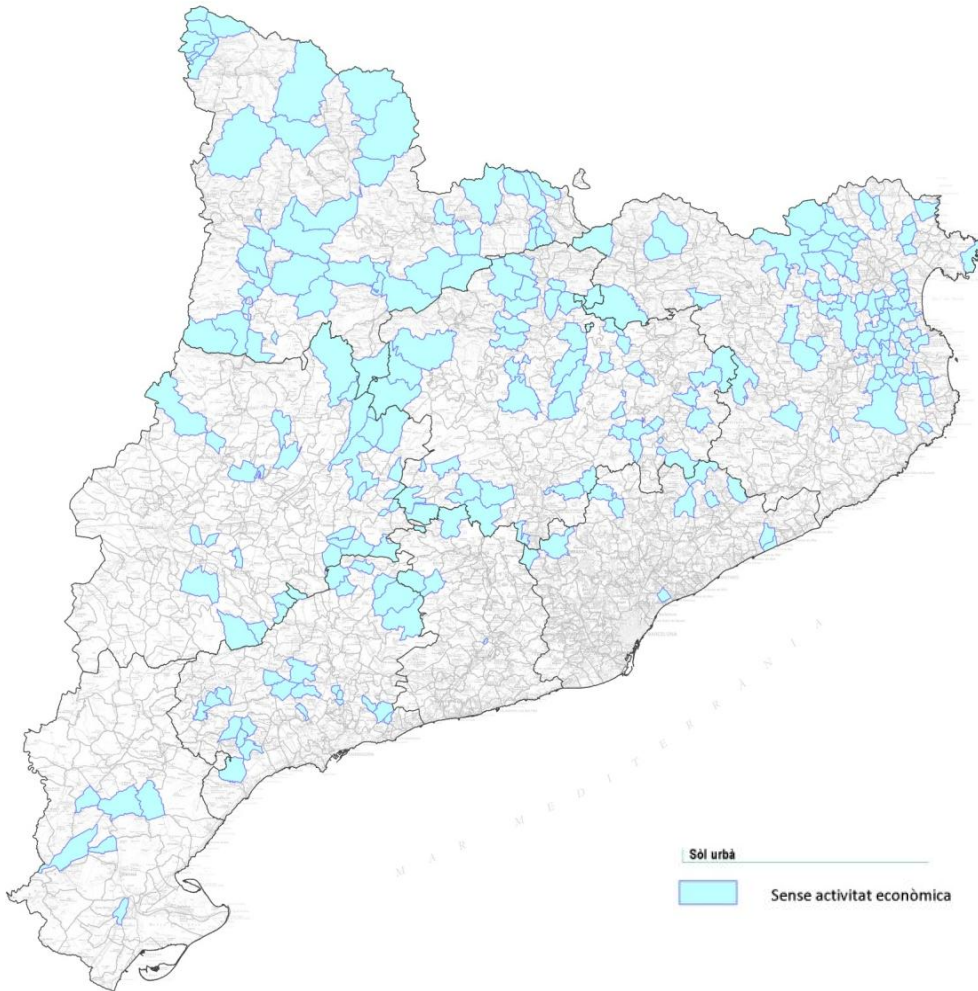
Dels 947 municipis de Catalunya 725 (un 76,5 %) tenen sòl qualificat per a activitat econòmica en sòl urbà consolidat.

Els recintes més grans estan a la Pobla de Mafumet al Camp de Tarragona, amb 221,6 ha al sector petroquímic nord; Martorell a l'àmbit metropolità de Barcelona amb 99,5 ha en el polígon de la SEAT, Calafell a l'àmbit del Penedès amb 54,6 ha s'incorpora com a novetat respecte al treball del 2014, així com també Girona amb 17,4 ha, i Oliana a l'Alt Pirineu i Aran amb 3,8 ha.

Els municipis que tenen més sòl d'activitat econòmica, a banda de Barcelona (560 ha) són: Tarragona (385 ha), Castellbisbal (365 ha), la Canonja (356 ha), Terrassa (313 ha), Santa Perpètua de Mogoda (300 ha), Martorell (285 ha), la Pobla de Mafumet (249 ha), Barberà del Vallès (240 ha) i Constantí (211 ha). La majoria són del Camp de Tarragona i de l'Àmbit Metropolità de Barcelona.

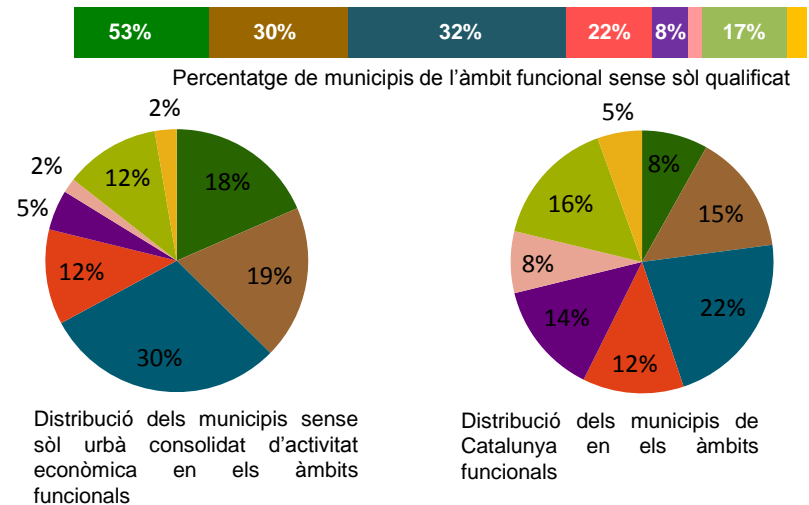


Municipis sense sòl urbà qualificat per a activitat econòmica



Dels 947 municipis de Catalunya 222 no tenen sòl urbà consolidat qualificat per a activitat econòmica.

L'àmbit funcional que destaca amb un nombre major de municipis sense sòl urbà consolidat d'activitat econòmica és les Comarques Gironines amb 66 municipis, un 32% del total de l'àmbit, seguit de Comarques Centrals amb 42 (un 30%), Alt Pirineu i Aran amb 41, que representen un 53% dels municipis de l'àmbit, el Camp de Tarragona i Ponent amb 26 municipis que representen respectivament el 22 i el 17% dels municipis, l'àmbit metropolità de Barcelona amb 11 municipis, un 8%, les Terres de l'Ebre amb 6 (un 11%) i el Penedès amb 4 municipis que representa un 6% d'aquest àmbit funcional.



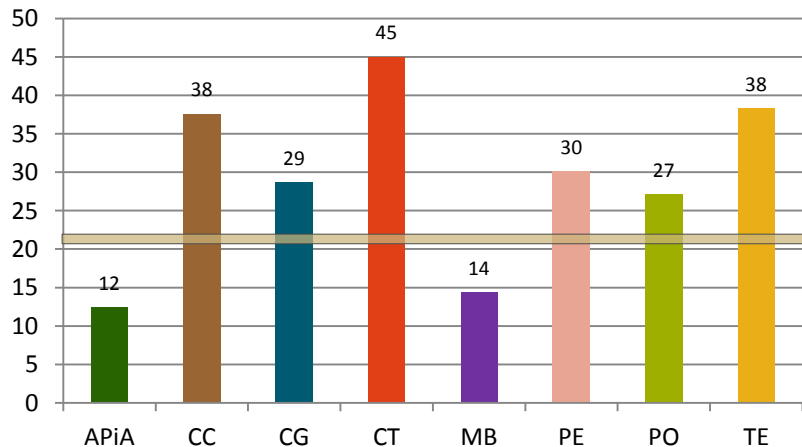
■ Indicador de sòl per a activitat econòmica en sòl urbà per habitant

Si posem en relació la superfície de sòl d'activitat econòmica en els recintes de sòl urbà consolidat amb la població de Catalunya resulten **21 m² de sòl per activitat econòmica en parcel·la urbana per habitant**.

El valor més alt d'aquest indicador es dona al Camp de Tarragona, amb 45 m² per habitant, valor que duplica la mitjana de Catalunya.

De fet tots els àmbits funcionals, menys l'Alt Pirineu i Aran i l'àmbit Metropolità de Barcelona, superen aquesta mitjana, amb valors compresos entre 27 i 38 m²/hab.

El valor més baix es dona a l'Alt Pirineu i Aran, amb 12 m² de sòl per habitant seguit de l'àmbit Metropolità de Barcelona amb un valor de 14 m²/habitant. Tenint en compte que aquest àmbit concentra el 67% de tota la població de Catalunya, tot i que l'àmbit Metropolità de Barcelona acumula la superfície més gran de sòl per a activitat econòmica resulta fàcilment explicable el valor més baix d'aquest indicador.



Indicador de sòl urbà d'activitat econòmica per habitant = 21 m²



m² sòl urbà d'activitat econòmica per habitant



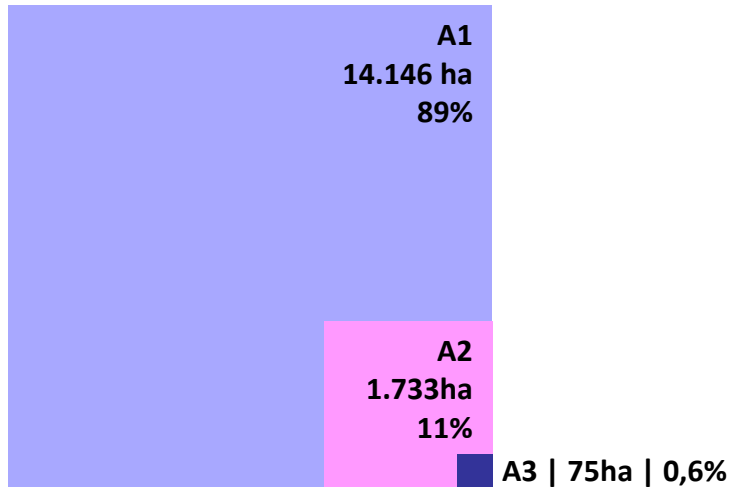
7.508.106 Població de Catalunya 2015

Sòl per a activitat econòmica en sòl urbà

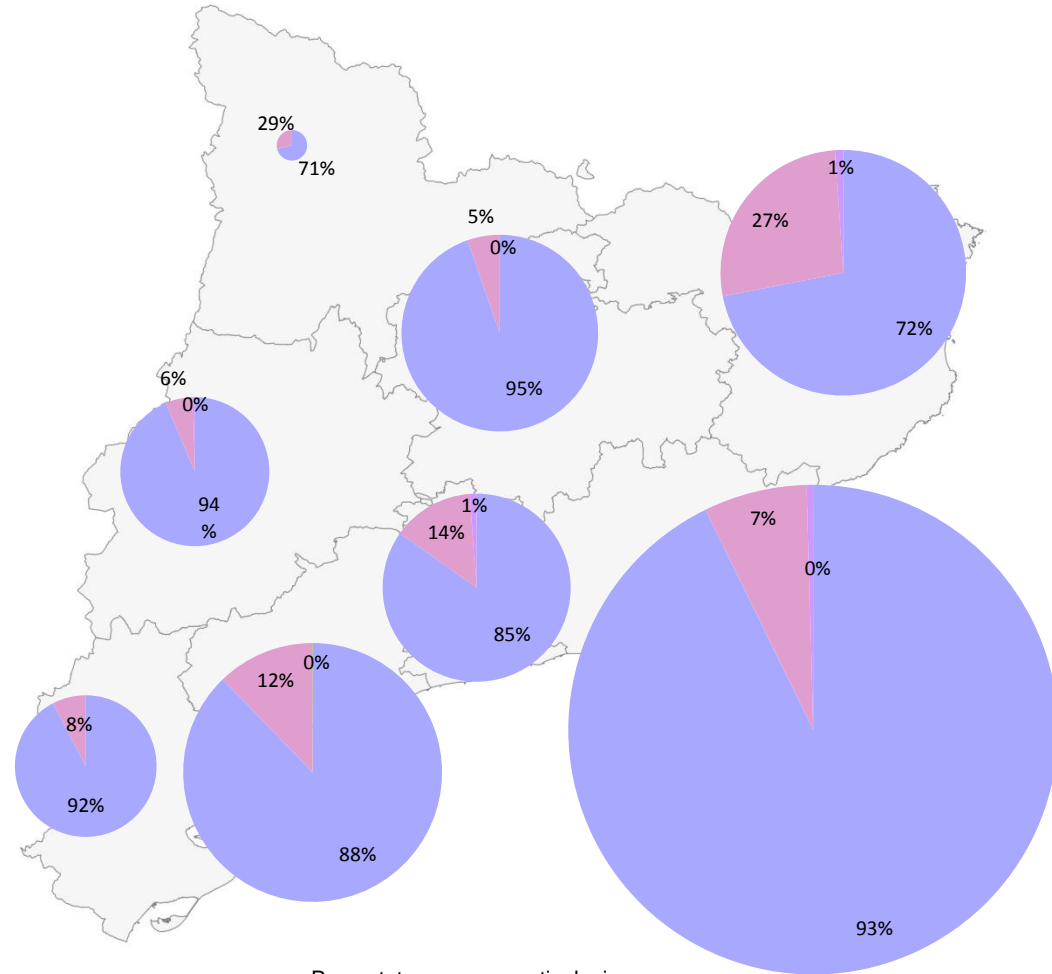
En sòl urbà consolidat el mapa urbanístic de Catalunya recull tre sintètiques de sòl d'activitat econòmica.

Del total de 15.955 ha de superfície, 14.146,5 ha que represe 89% són de zona industrial A1, 1.733,2 ha que representen l'11 zona logística A2 i 75,2 ha que representen el 0,6% són zona de A3.

Per àmbit funcional destaca l'àmbit Metropolità de Barcelona qu 6.869,4 ha concentra el 43,1% d'aquest tipus de sòl, el Ca Tarragona amb 2.305 ha aplega un 14,4% del total, les Com Gironines amb 2.117,7 ha amb 13,3%, les Comarques Centra 1.491,9 ha i un 9,4%, el Penedès amb 1.395 ha i un 8,7%, Pone 985 ha amb un 6,2%, les Terres de l'Ebre amb 700 ha i un 4,4' últim l'Alt Pirineu i Aran amb 90,6 ha i un 0,6%.



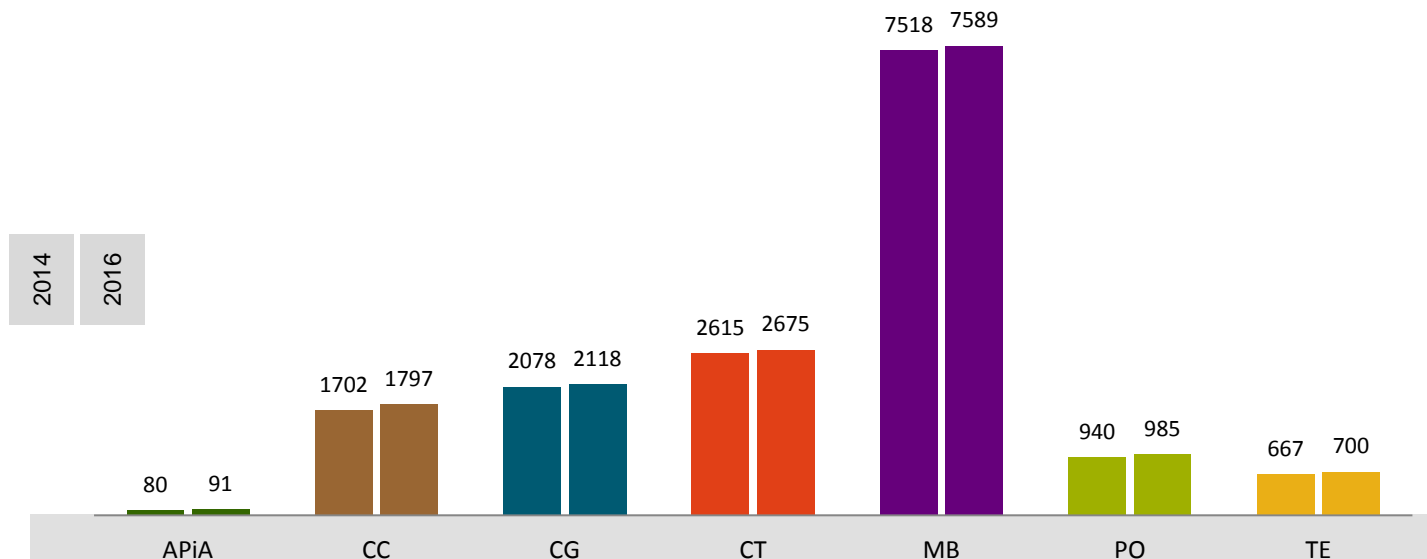
Superfície segons la tipologia del MUC.



Percentatge segons tipologia del MUC per àmbit funcional

■ Comparativa de la distribució territorial per AFT del sòl urbà per activitat econòmica 2014 i 2016

Respecte l'any 2014 el sòl urbà consolidat per a ús d'activitats econòmiques **ha augmentat amb 355 ha**, un 2,3%, però **s'ha mantingut el percentatge** per cada àmbit funcional. El nombre de recintes també ha augmentat amb 373 més, un 3,8%. En la distribució territorial dels recintes el Camp de Tarragona ha disminuït el seu percentatge en un 1% en favor de l'àmbit Metropolità de Barcelona.

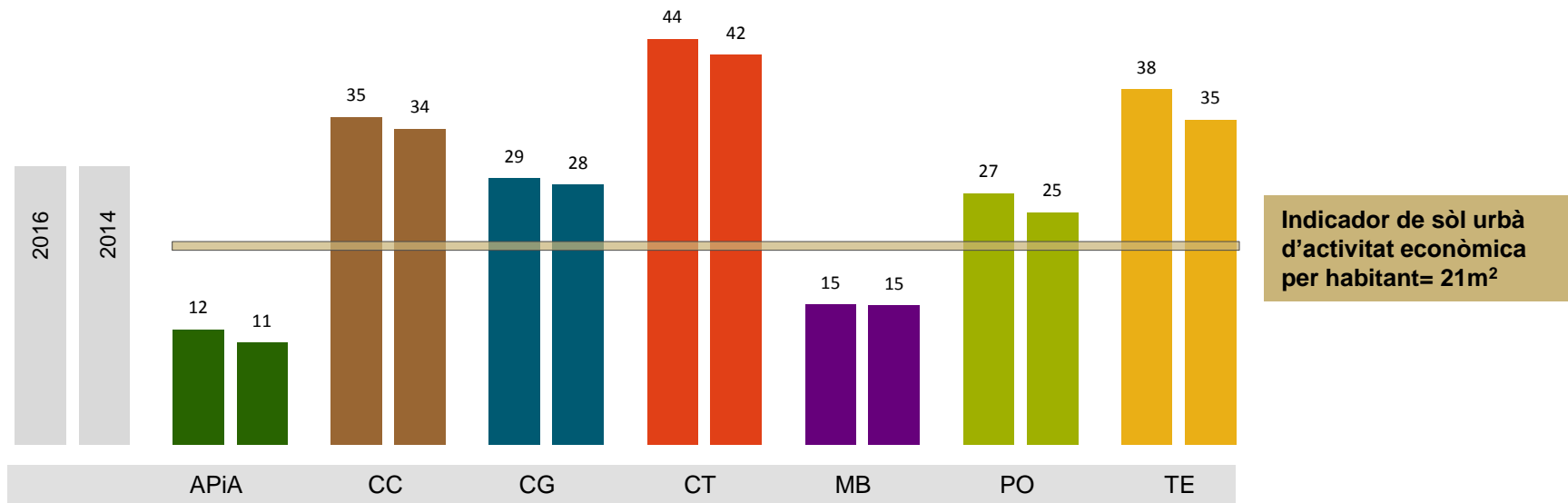


Distribució de superfície (ha) per cada AFT 2014 i 2016



■ Comparativa de l'indicador de sòl urbà consolidat per activitat econòmica per habitant 2014 i 2016

La població de Catalunya ha disminuït amb 10.797 persones des del 2014. Actualment, a Catalunya hi ha 7.508.106 habitants segons el padró del 2015. Si comparem l'indicador de sòl per a activitat econòmica per habitant en sòl urbà consolidat no ha canviat respecte el 2014, és de **21 m² per habitant**, tot i que si ho analitzem per cada àmbit funcional territorial hi ha petites diferències. L'indicador ha augmentat una mica a tot arreu, menys a l'àmbit metropolità de Barcelona on s'ha mantingut.

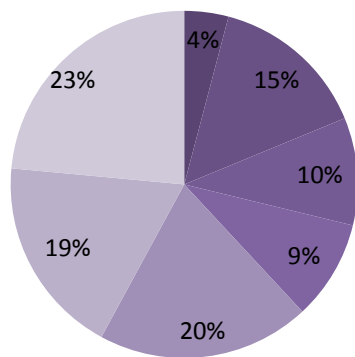


Distribució població Catalunya



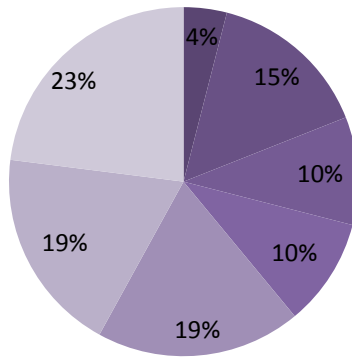
■ Comparativa distribució de municipis en funció de la superfície de sòl urbà consolidat per AE 2014 i 2016

Si analitzem les diferències a nivell municipal entre el 2014 i 2016, veiem que no són massa significatives. El **77% dels municipis** de Catalunya, 725, tenen sòl urbà consolidat per a ús d'activitats econòmiques i la seva distribució segons la superfície no ha variat significativament des del 2014.

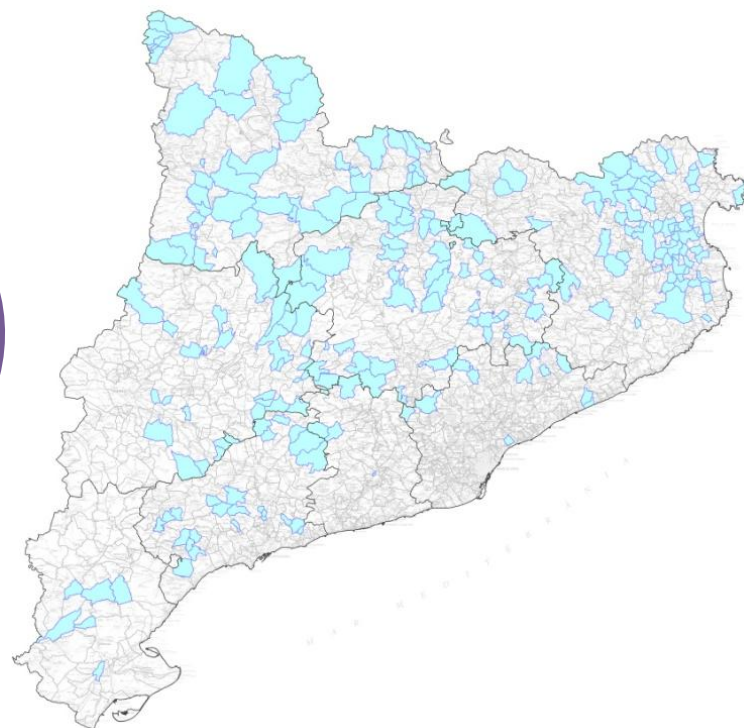


Any 2016

- més de 100 ha
- entre 20 i 100 ha
- entre 10 i 20 ha
- entre 5 i 10 ha
- entre 1 i 5 ha
- menys de 1 ha
- sense sòl



Any 2014



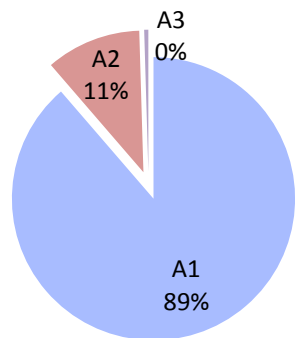
En el 2016 un 65% dels municipis es mantenen amb escassa superfície de sòl per activitat econòmica: per sota les 2 ha (249) o no en disposen (222).

222 municipis sense sòl per a activitat econòmica en el 2016, en el 2014 n'eren 221.

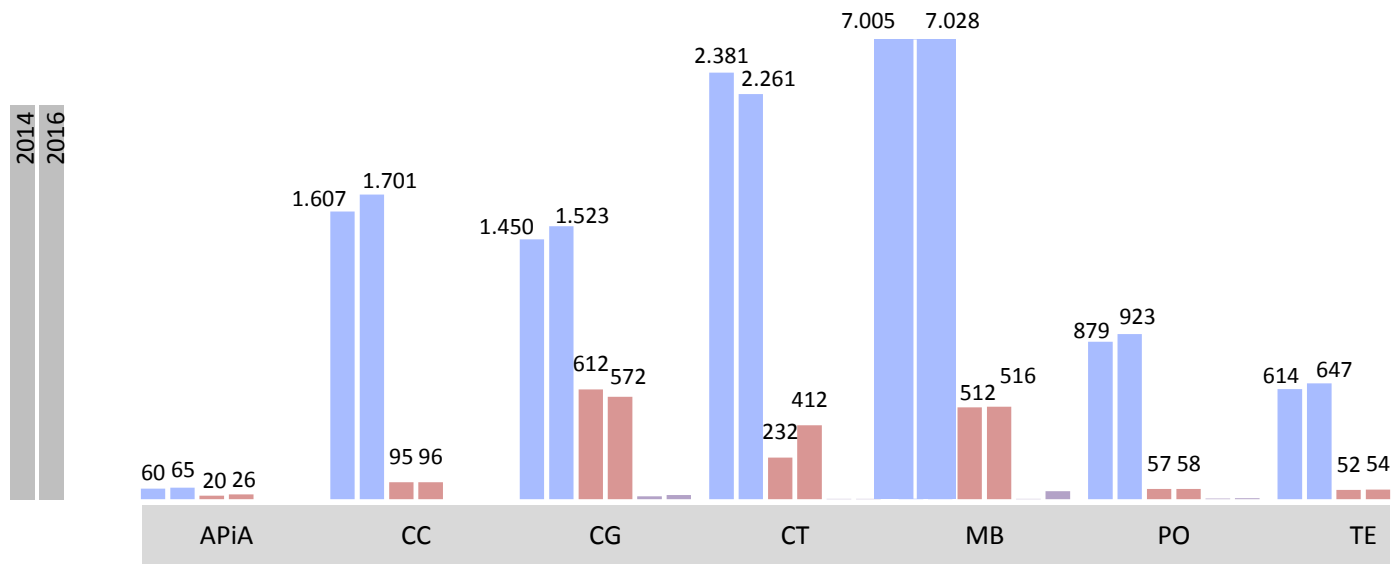
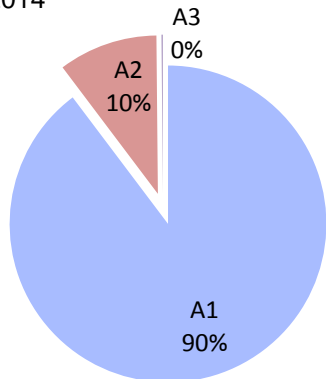
■ Comparativa de les categories del MUC per sòl urbà destinat a activitat econòmica 2014 i 2016

Analitzant les categories del MUC d'activitat econòmica en sòl urbà consolidat, el 89% correspon a la categoria A1 (industrial). Aquesta categoria és 8 vegades més gran que A2 (serveis). La categoria A3 (logística) és testimonial. Respecte el 2014 ha augmentat un 1% la categoria A2 i ha disminuït en la mateixa proporció la categoria A1.

2016



2014



En aquest període de temps el sòl urbà consolidat d'activitat econòmica ha augmentat en 382 ha.

Residencial

Distribució territorial del sòl per àmbits funcionals

Distribució territorial per municipis

Comparativa versió 2014 i 2016

■ Sòl urbà per a ús residencial: Distribució territorial

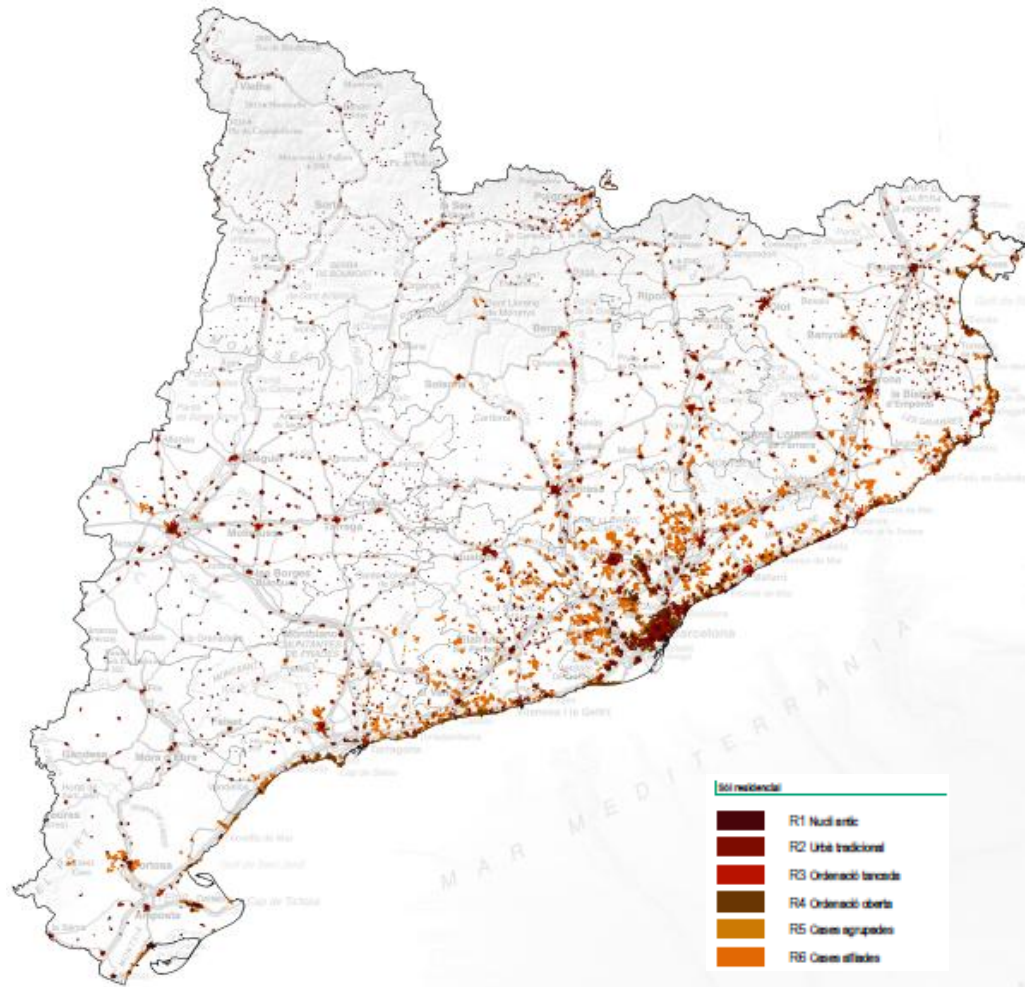
La distribució, com era d'esperar, no és uniforme: els punts s'acosten entre ells per conformar nodes més densos sobretot allà on s'acumula més població, a Barcelona, el seu entorn més immediat i en una rodalia metropolitana més ampla que abasta les comarques del Vallès Oriental i Occidental, el Maresme, el Penedès i el Garraf.

També es conformen nodes remarcables al voltant de Girona i Figueres, Tarragona i Reus, Lleida, i al voltant de Vic i Manresa. Prop del Vendrell també es dona una concentració important de punts. De fet, s'acumulen en una franja gruixuda al llarg del litoral conformant un espai d'uns 40 km en el lloc més ample, a l'alçada de Barcelona, franja que es va aprimant cap al nord i cap al sud i en els dos extrems de la costa catalana, al Cap de Creus i al Delta de l'Ebre els teixits residencials es distancien.

En els entorns de muntanya els assentaments es disposen conformant línies més o menys gruixudes al llarg de les valls dels rius, i són remarcables les que ressegueixen les valls fluvials del Llobregat i del Ter, mentre que en entorns planers es disposen en un disseminat de punts aproximadament equidistants, amb intensitats diferents segons quin sigui el territori. Aquesta distribució és remarcable a l'Empordà, la Segarra, la Conca de Barberà i la Terra Alta.

També és interessant observar la distribució dels assentaments a l'Alt Pirineu, i advertir la franja pràcticament horitzontal que es dibuixa sobre el mapa a l'alçada del Pont de Suert, Sort, la Seu d'Urgell, Puigcerdà i Ripoll.

A la Cerdanya i a l'entorn de Tortosa els sòls urbans residencials agafen una dimensió més gran. També es fa més aparent la presència urbana a la majoria de capitals de comarca.

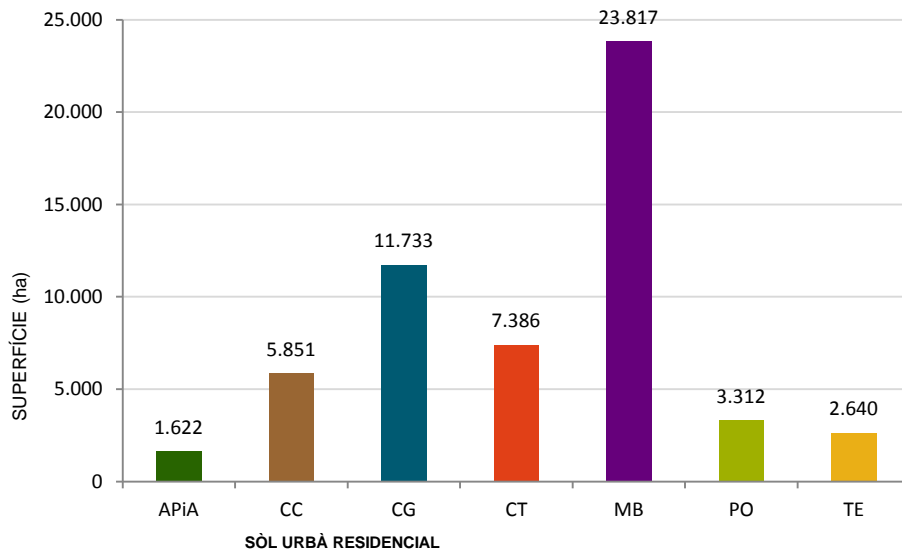


SÒL URBÀ CONSOLIDAT RESIDENCIAL DISTRIBUCIÓ TERRITORIAL

Sòl residencial en sòl urbà consolidat: Àmbit funcional

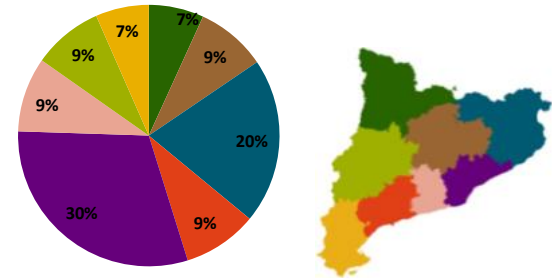
El planejament urbanístic qualifica com a zones per a ús residencial en sòl urbà consolidat un total de 56,361 ha, superfície que representa un 43% del total de sòl urbà consolidat a Catalunya.

L'Àmbit Metropolità de Barcelona concentra el 38% de la superfície del sòl residencial a Catalunya i les Comarques Gironines el 21%. Pel que fa a la població, els àmbits esmentats acullen respectivament el 64 i el 10% de la població catalana.



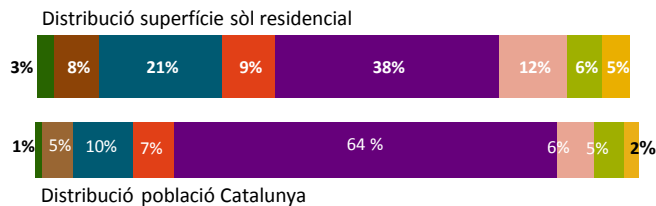
Segons les dades del MUC al conjunt de Catalunya hi ha un total de 145.128 illes de cases en sòl urbà que el planejament urbanístic qualifica per a usos residencials.

La distribució del percentatge en nombre figura en aquest gràfic.



Distribució del nombre de recintes de sòl residencial en sòl urbà consolidat per àmbits funcionals

Respecte l'any 2014 el sòl urbà consolidat residencial manté la mateixa distribució per àmbits funcionals, però ha augmentat amb 681,45 ha i amb 3.607 recintes més.



DISTRIBUCIÓ PER ÀMBIT FUNCIONAL DEL SÒL URBÀ CONSOLIDAT RESIDENCIAL

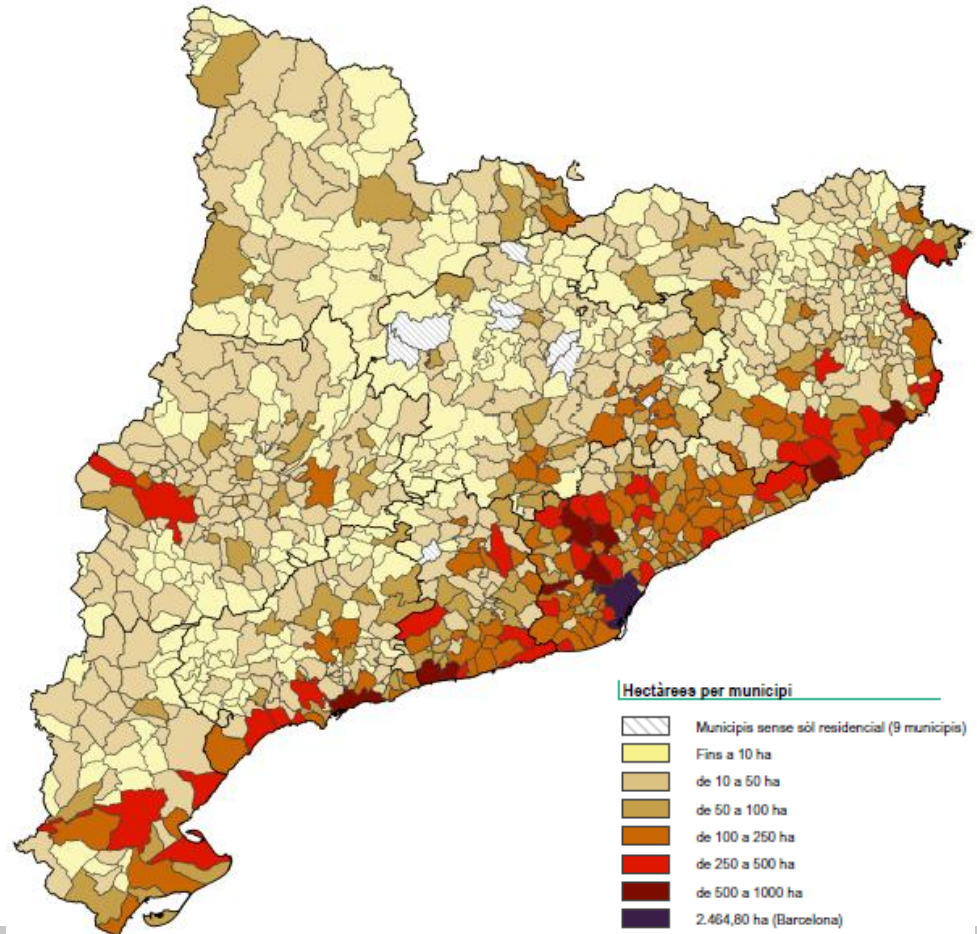
■ Sòl urbà consolidat residencial: Distribució per municipis

En el mapa es distingeixen vuit situacions: els 9 municipis sense sòl residencial en sòl urbà consolidat, Barcelona que en té quasi 2.500 ha i, entremig, sis intervals més que comprenen entre 10 i 1000 ha de sòl residencial per municipi en sòl consolidat.

Els nou municipis sense sòl residencial en règim urbà consolidat són Castellar de la Ribera, Castellar del Riu, Capolat, Gisclareny, Lladurs, Malla, Santa Maria de Merlès, Santa Maria de Miralles i Sagàs.

Els municipis que tenen més sòl residencial, a part de Barcelona, són Sant Cugat del Vallès (880 ha), Terrassa (704 ha), Lloret de Mar (640 ha), Tarragona (578 ha), Calafell (560 ha), el Vendrell (556 ha), Sabadell (547 ha), Corbera de Llobregat (534 ha) i Calonge (522 ha). La majoria són de l'Àmbit Metropolità de Barcelona.

També destaca la franja de municipis que tenen entre 250 i 500 hectàrees (color vermell intens), són 37 i tots es troben al llarg de la costa menys Lleida, a l'interior, que té 385 ha de sòl residencial en sòl urbà consolidat.



SÒL RESIDENCIAL
DISTRIBUCIÓ TERRITORIAL PER MUNICIPIS

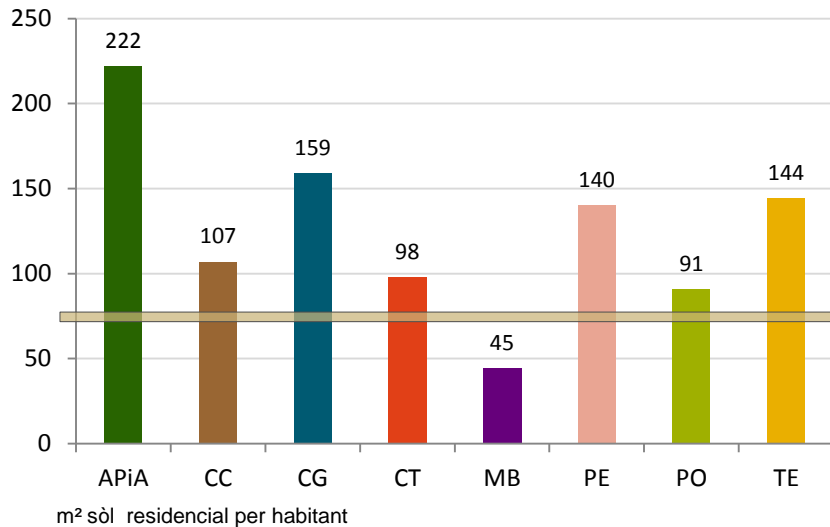
■ Indicador de sòl residencial per habitant

L'indicador de sòl residencial en sòl urbà consolidat per habitant és de **75 m² de sòl residencial per habitant**.

Si analitzem els diferents àmbits territorials, tots els àmbits funcionals tenen un valor superior a l'indicador resultant a Catalunya, menys l'Àmbit Metropolità de Barcelona que té una mitjana de només 45 m² per habitant.

Ponent i el Camp de Tarragona són els àmbits que més s'apropen als 75 m² per habitant de la mitjana catalana. En canvi el Penedès, Comarques Gironines i Terres de l'Ebre pràcticament dupliquen el valor de l'indicador.

L'Alt Pirineu i Aran, degut a la seva escassa població, té el valor més alt amb 222 m² per habitant.



Indicador de sòl residencial per habitant = 75 m²



Distribució població Catalunya



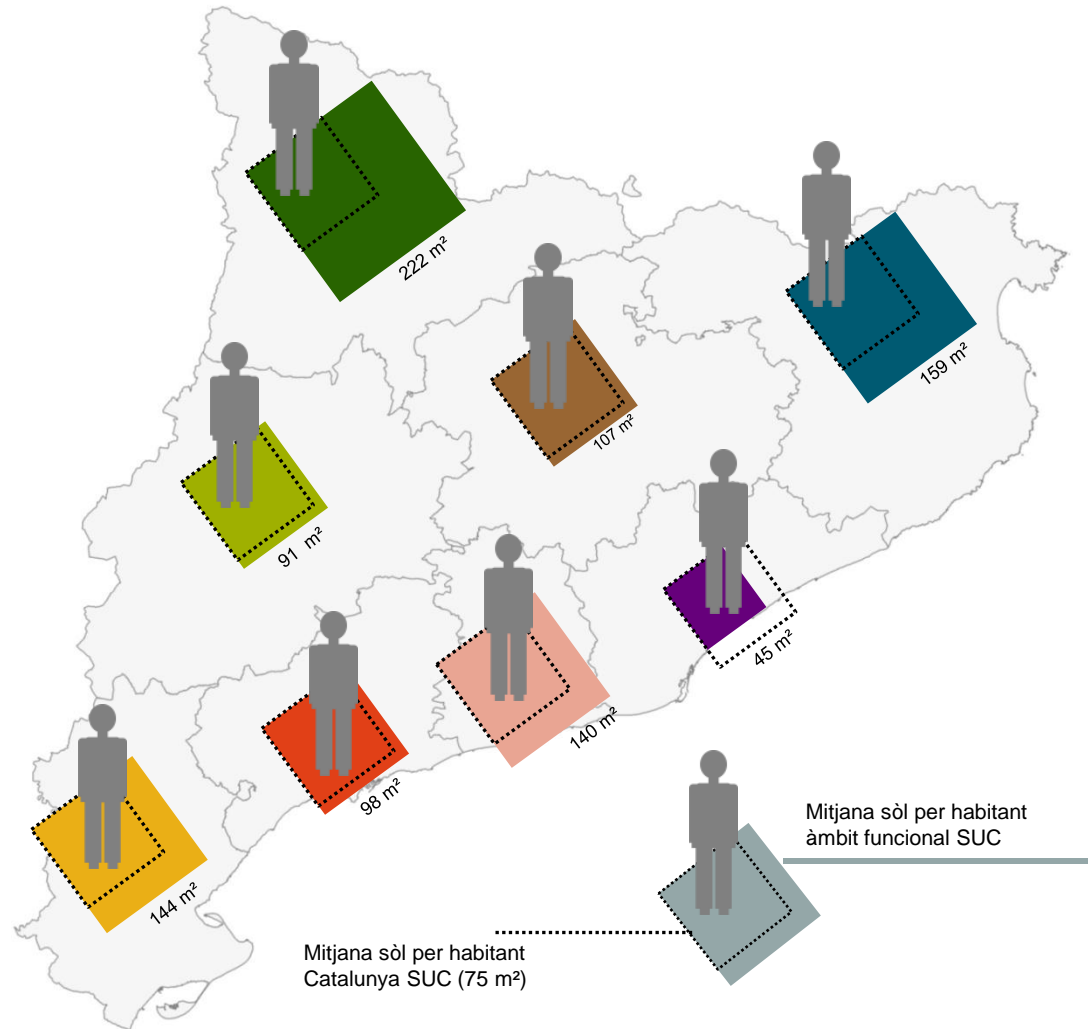
■ Indicador de sòl residencial per habitant

En aquesta imatge es representa esquemàticament la relació entre la mitjana de sòl residencial per habitant a Catalunya, representada per una línia de punts negra, i el valor d'aquesta mitjana a cada àmbit funcional.

A primer cop d'ull, per exemple, s'aprecia la major densificació de l'Àmbit Metropolità de Barcelona, que contrasta amb la gran superfície de sòl per cada habitant de l'Alt Pirineu i Aran.

Aquesta mitjana per habitant té en compte només el sòl residencial urbà consolidat, i es comptabilitzen només les illes de cases, o sigui la suma de superfície de zona residencial qualificada corresponent a parcel·les o solars, sense comptar carrers, vials o altres sistemes urbanístics.

Aquest indicador de sòl urbà residencial consolidat per habitant s'ha calculat considerant la població existent segons dades del padró de 2015.



Sòl residencial en sòl urbà consolidat per tipus

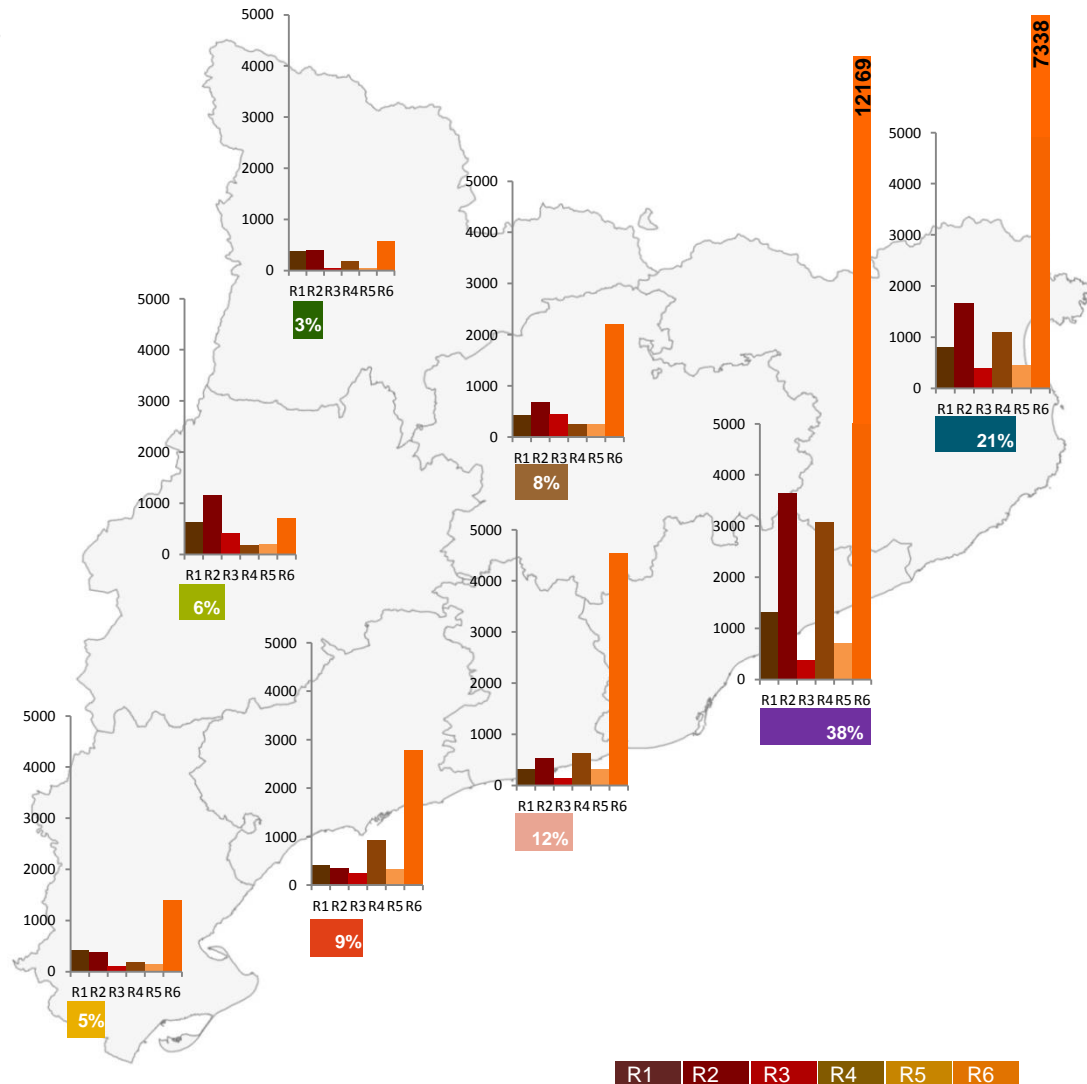
Analitzem ara la distribució del sòl urbà residencial segons les categories del MUC a cada àmbit funcional.

La barra inferior de colors representa la superfície total de sòl urbà residencial de cada àmbit territorial.

Igual com passava al conjunt de Catalunya la qualificació R6 (cases aïllades unifamiliars) és la que abasta més superfície de sòl a tots els àmbits, excepte a Ponent.

També s'observa que les qualificacions de nucli antic i urbà tradicional a l'Alt Pirineu i Aran i a Ponent tenen un pes considerable sobre el total, fet que denota una menor extensió urbana en els darrers 50 anys.

A banda de l'R6, pel que fa als creixements, l'ordenació en illa tancada (R3) té un major pes relatiu a Ponent i Comarques Centrals, i a la resta d'àmbits té més pes el creixement en ordenació oberta.



R1 – Nucli antic

R2 – Urbà tradicional

R3 – Ordenació tancada

R4 - Ordenació oberta

R5 - Cases agrupades

R6 - Cases aïllades

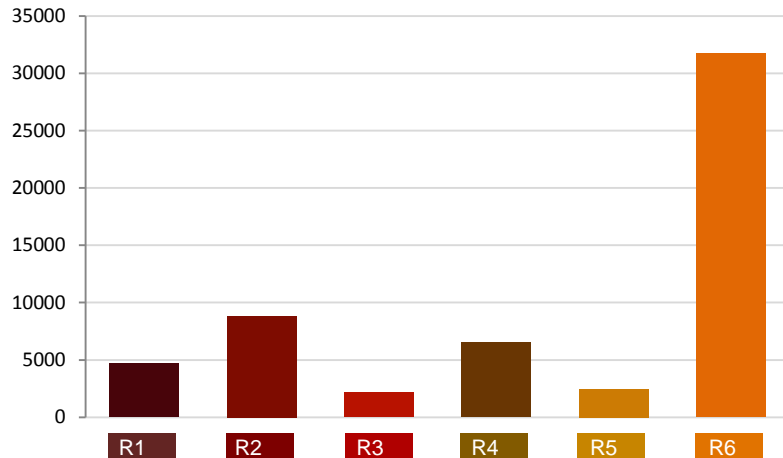
R1 R2 R3 R4 R5 R6

■ Sòl urbà residencial. Claus sintètiques de planejament

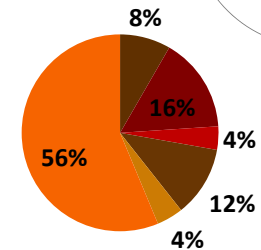
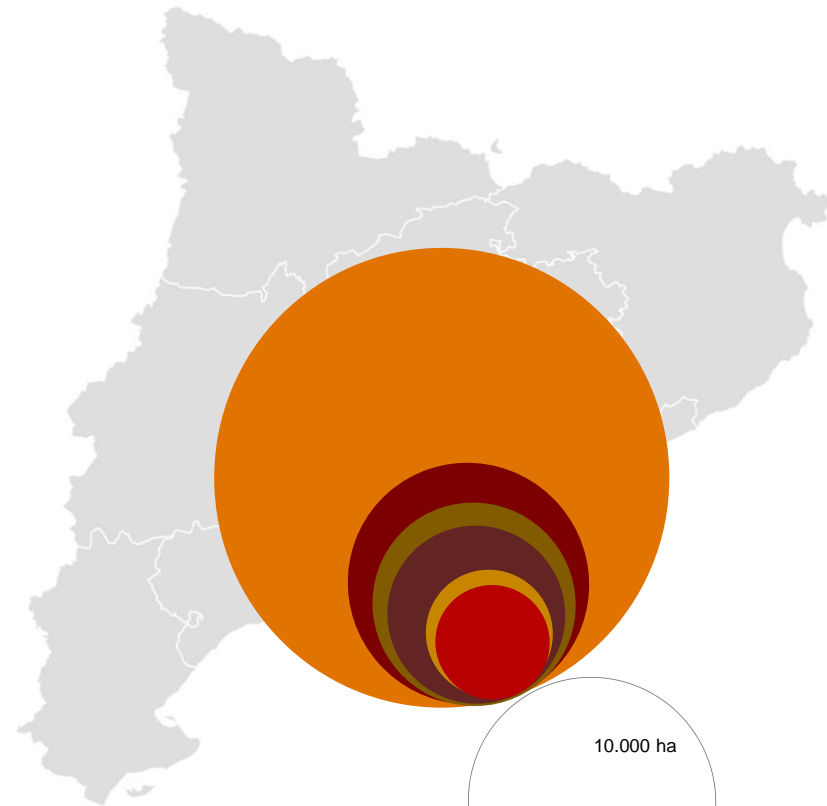
Segons les claus sintètiques del MUC, més de la meitat del les 56.361 ha de sòl urbà consolidat residencial (31.724 ha, un 56%) estan incloses en la categoria R6, de cases aïllades, de manera que la major despesa de sòl per a usos urbans a Catalunya s'ha portat a terme en la tipologia d'urbanitzacions de ciutat jardí amb habitatge unifamiliar.

Les categories R1 i R2, que podem considerar que representen la ciutat consolidada abans dels anys seixanta, ocupen només un 24% del teixit residencial, de manera que es pot concloure que Catalunya quasi ha multiplicat per quatre la superfície de sòl residencial en els últims 50 anys, majoritàriament a base de sòl per a cases unifamiliars aïllades.

Pel que fa a les altres tipologies, el 12% del sòl urbà residencial està categoritzat com a R4 d'ordenació oberta, i només correspon un 4% a cadascun dels tipus R3 (illa tancada) i R5 (unifamiliar en filera).



Distribució teixit residencial segons claus sintètiques (ha)

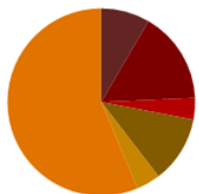


Sòl urbà residencial. Anàlisi segons les claus sintètiques de planejament

A continuació analitzem la distribució de la superfície de sòl ocupada per cada categoria sintètica del MUC en els diferents àmbits territorials. Les superfícies s'expressen en hectàrees i les escales de representació són diferents, adaptades a la superfície de cada tipologia. Així, per bé que en totes les categories sembla que es concentra una major quantitat de sòl a l'Àmbit Metropolità de Barcelona, en la categoria d'ordenació tancada R3 són els àmbits de Comarques Centrals i de Ponent els que concentren major quantitat de sòl. Aquesta clau sintètica del MUC recolliria els eixamples moderns, d'habitatges plurifamiliars ordenats en illes tancades i seguint l'alineació de vial.

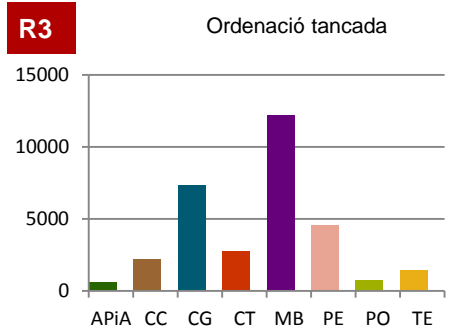
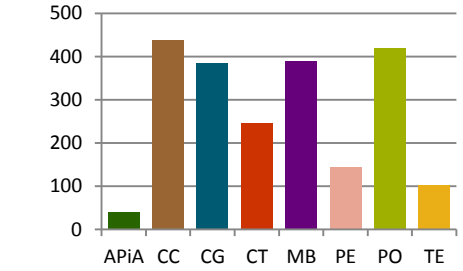
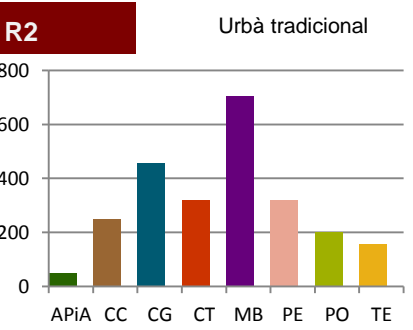
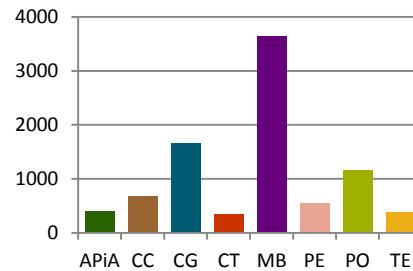
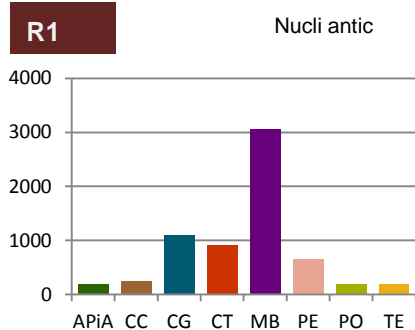
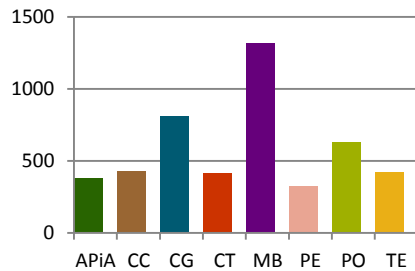
La tipologia d'ordenació oberta es concentra als territoris de la franja costanera on el turisme va fer acte de presència més aviat: Costa Daurada, litoral de Barcelona i Costa Brava on la tipologia de blocs plurifamiliars amb jardí per a apartaments turístics té una presència rellevant. La tipologia de cases agrupades, tot i que en conjunt representa un percentatge petit del sòl urbà, té una distribució proporcionada en els diferents territoris.

Si ho comparem amb les dades obtingudes en el 2014, a grans trets, es manté força semblant. El canvi més destacat és que les categories R3 i R5 han augmentat en Comarques Gironines i Camp de Tarragona i han baixat una mica a Ponent.



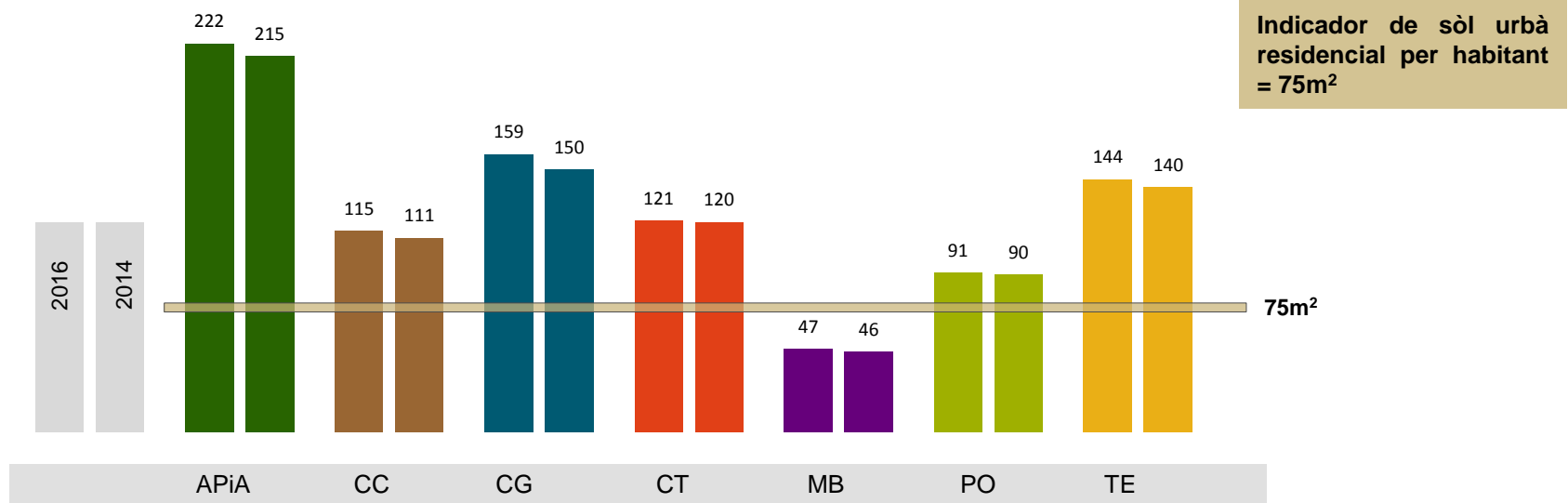
Distribució teixit residencial segons claus sintètiques

Distribució claus sintètiques segons àmbit funcional (ha)



Comparativa de l'indicador de sòl urbà consolidat residencial per habitant 2014 i 2016

Actualment, a Catalunya hi ha 7.508.106 habitants segons el padró del 2015, un 0,14% menys que en el 2014. Si comparem l'indicador de sòl residencial per habitant en sòl urbà consolidat no ha canviat respecte el 2014, és de **75 m² per habitant, es manté igual per al 2016**, tots els àmbits tenen un valor per sobre de la mitjana menys l'àmbit Metropolità de Barcelona. A les Comarques Centrals ha augmentat de 111 a 115.



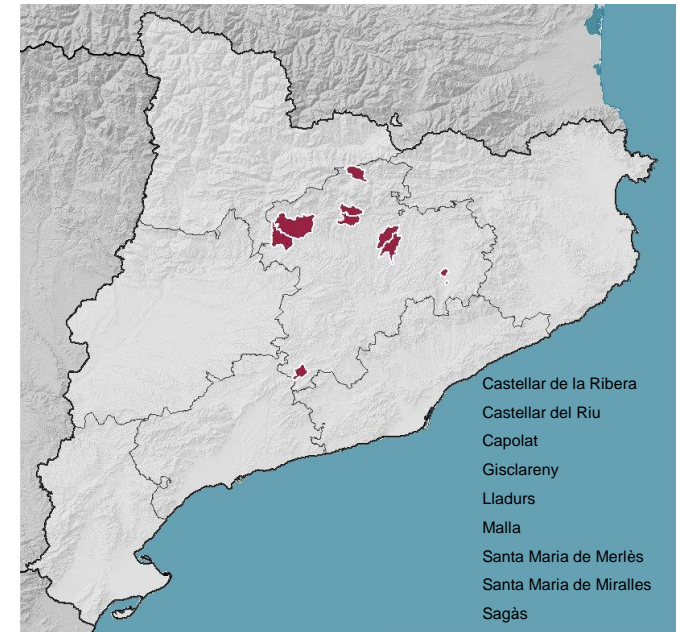
Comparativa de municipis en funció de la superfície de sòl urbà consolidat residencial 2014 i 2016

A nivell municipal, tampoc hi ha hagut grans diferències. En el 2016 hi ha 938 municipis amb sòl urbà residencial, el que correspon el **99% dels municipis** de Catalunya. També es mantenen els 9 municipis que no disposaven de sòl urbà residencial en el 2014, els quals es troben a Comarques Centrals. Hi ha poca diferència entre la distribució dels municipis en funció de la de la seva dimensió superficial.



Distribució dels municipis segons l'àrea del sòl urbà consolidat residencial que disposen

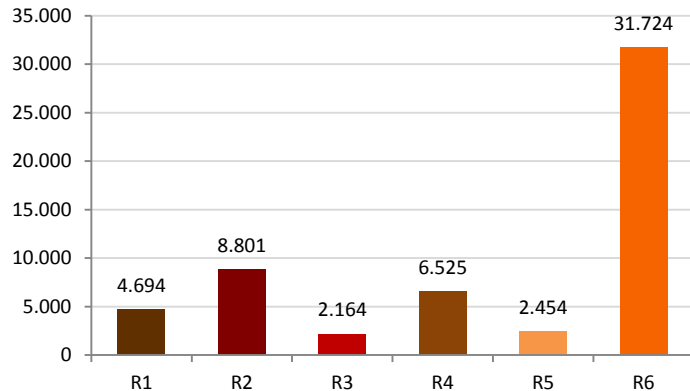
Barcelona es manté com el municipi amb més sòl residencial de Catalunya amb una superfície de 2.465 ha. Tres vegades més que Sant Cugat del Vallès, que amb 880 ha és el segon.



Els 9 municipis que no disposen de sòl urbà consolidat residencial

■ Comparativa de les categories del MUC per sòl urbà residencial 2014 i 2016

Segons la classificació del MUC, es manté respecte el 2014 que més de la meitat del sòl urbà consolidat residencial està inclòs en la categoria R6 (el 56%). De igual manera el percentatge per la resta de categories i la distribució territorial també es manté .



La distribució de les categories R1 i R2 (nucli antic i urbà tradicional respecte la resta per cada AFT queda igual, menys a l'àmbit de Terres de l'Ebre que predomina el R1 respecte R2 quan en el 2014 eren iguals.

