

DINÀMIQUES URBANÍSTIQUES

EXPEDIENTS EN SÒL NO URBANITZABLE 2013



OBSERVATORI
del **TERRITORI**

DIRECCIÓ GENERAL D'ORDENACIÓ DEL TERRITORI I URBANISME

febrer 2014

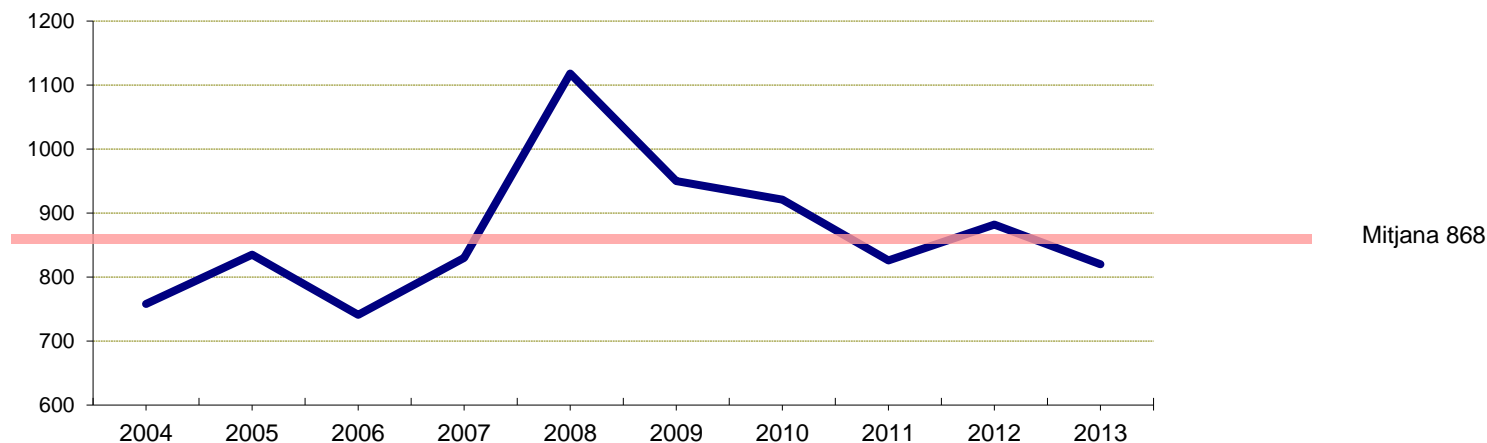
1. EVOLUCIÓ	[9]
2. ANÀLISI PER TIPUS I PER SUBTIPUS	[91]
3. LOCALITZACIÓ TERRITORIAL	[117]
4. PLANS ESPECIALS	[146]

■ Anàlisi dels expedients tramitats en sòl no urbanitzable

En el darrer decenni el nombre total d'expedients referits a tramitació d'autoritzacions en sòl no urbanitzable a Catalunya entre els anys 2004 i 2013, oberts a les secretaries de les comissions d'urbanisme es de 8.681. Aquestes autoritzacions fan referència a peticions concretes d'un interessat determinat per a implantar un ús o una edificació en una finca en sòl no urbanitzable.

Això comprèn tant els expedients que estan sotmesos a l'aprovació prèvia de la tramitació que assenyala l'article 48 de la Llei d'urbanisme, de projectes d'actuacions d'interès públic, com aquells en els quals la intervenció de la comissió d'urbanisme es limita a la emissió d'un informe, en el cas d'intervencions de rehabilitació, reconstrucció o canvi d'ús en edificacions d'habitatge que hagin estat prèviament incloses en el catàleg de masies i cases rurals, o de construccions agrícoles i ramaderes (tramitades després de l'aprovació de la Llei 2/2012).

Nombre total d'expedients per any



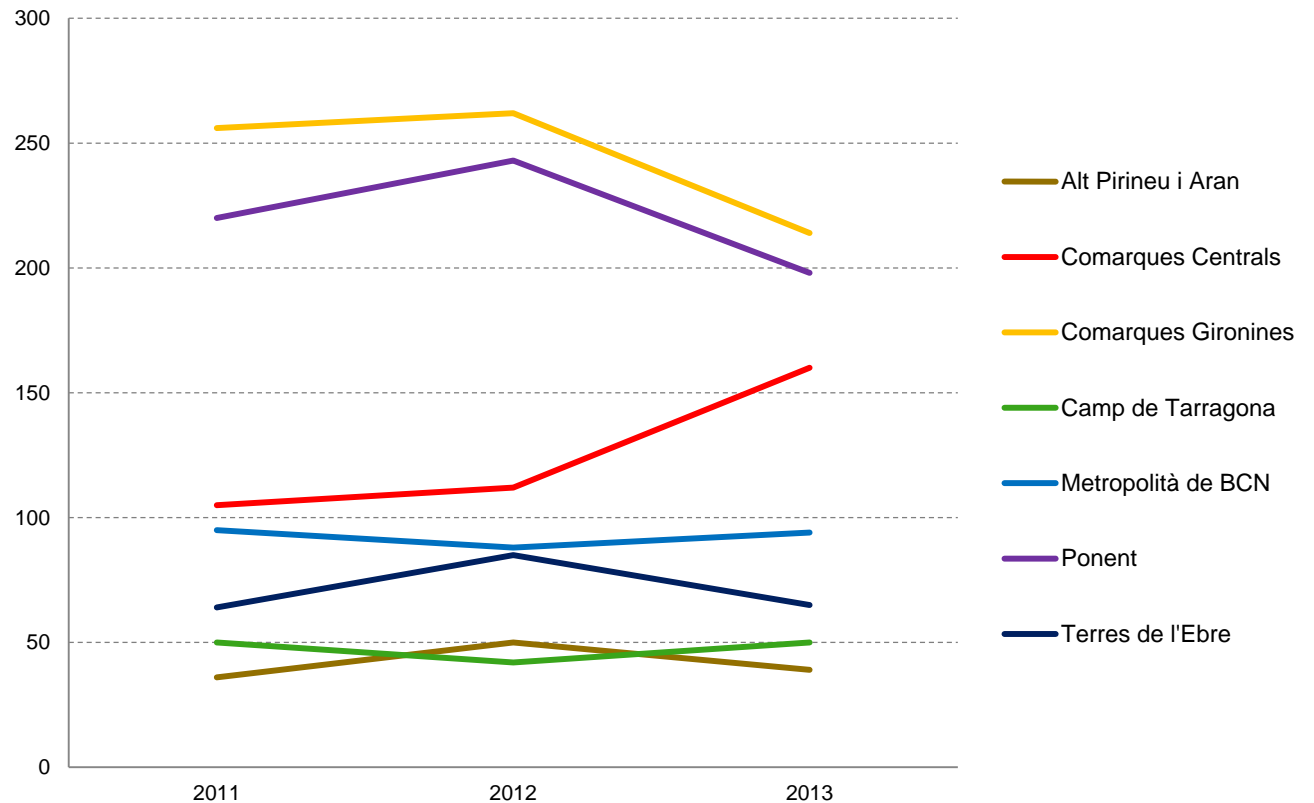
Al llarg d'aquests deu anys, destaca el 2008 amb 1.118 expedients oberts, nombre que va disminuint fins l'any 2011 per situar-se per sobre els 800 expedients anuals. El 2011 es comptabilitzen 826 expedients, que augmenten fins a 882 el 2012 i tornen a baixar moderadament el 2013, en 820 expedients, per situar-se en 820 expedients anuals, apuntant una dinàmica sostinguda.

■ Evolució del darrer trienni

La mitjana d'expedients tramitats durant aquests 10 anys és de 868 expedients l'any, per tant el 2013 el nombre d'expedients ha estat lleugerament inferior a la mitjana del decenni.

Per àmbits territorials, si centrem l'anàlisi en el darrer trienni es mantenen amb un gran nombre d'expedients Comarques Gironines i Ponent i sensiblement amb menys la resta d'àmbits, liderats per Comarques Centrals. No obstant les tendències d'aquests tres àmbits són oposades, i tendeixen a igualar-se en nombre d'expedients. Cal recordar que aquest tres àmbits, juntament amb l'Alt Pirineu i Aran, abasten cadascun d'ells prop del 17% del territori de Catalunya, i tots tres concentren més del 17% dels expedients, per tant la seva dinàmica supera la mitjana del territori català.

Mentre que l'àmbit Metropolità de Barcelona i el Camp de Tarragona experimenten un lleuger creixement, que els torna al nivell d'expedients de l'any 2011, les Terres de l'Ebre i l'Alt Pirineu i Aran experimenten una lleugera davallada recuperant també posicions de l'any 2011. D'aquest àmbits territorials, només el Metropolità de Barcelona acumula un percentatge d'expedients de l'11% lleugerament superior al seu percentatge de participació en la superfície de Catalunya, que és del 10,1%.

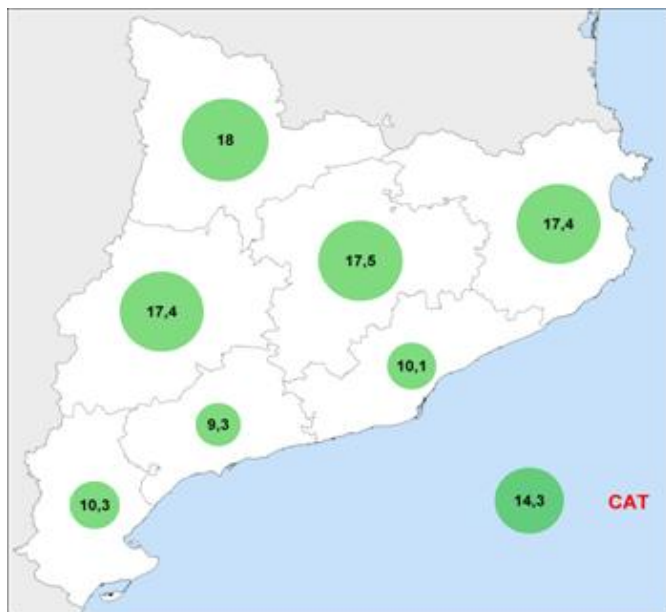


EXPEDIENTS EN SÒL NO URBANITZABLE 2013

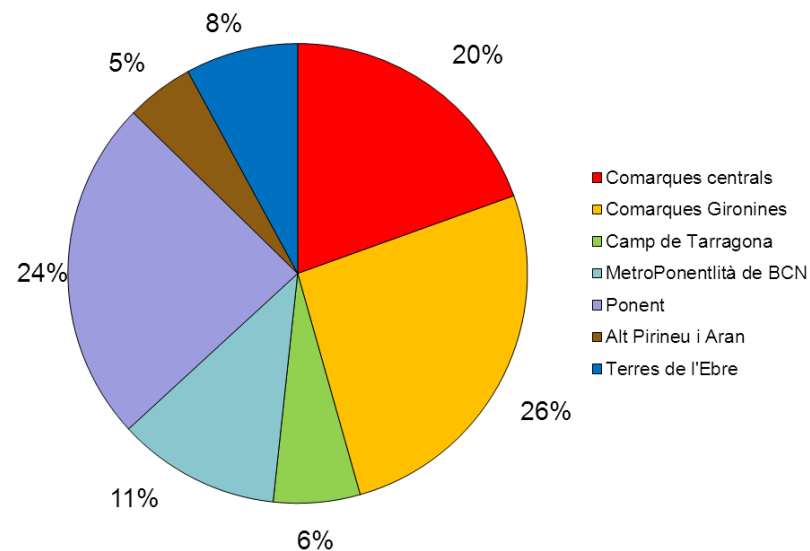
El nombre d'expedients oberts l'any 2013 és de 214 a Comarques Gironines, 198 a Ponent, 160 a la Catalunya Central, 94 a l'àmbit Metropolità de Barcelona, 65 a les Terres de l'Ebre, 50 al Camp de Tarragona i 39 a l'Alt Pirineu i Aran.

Com s'esmentava anteriorment, es recorda que els àmbits funcionals en que es divideix Catalunya no tenen la mateixa extensió territorial i que, simplificant, es pot afirmar que n'hi ha quatre de grans, l'Alt Pirineu i Aran, Ponent (Terres de Lleida), les Comarques Centrals i les Gironines, i tres de petits: l'àmbit Metropolità de Barcelona, el Camp de Tarragona i les Terres de l'Ebre. I que aproximadament el territori dels grans és un 70% més extens que el dels petits.

Superfície dels àmbits territorials respecte al total de Catalunya en percentatge



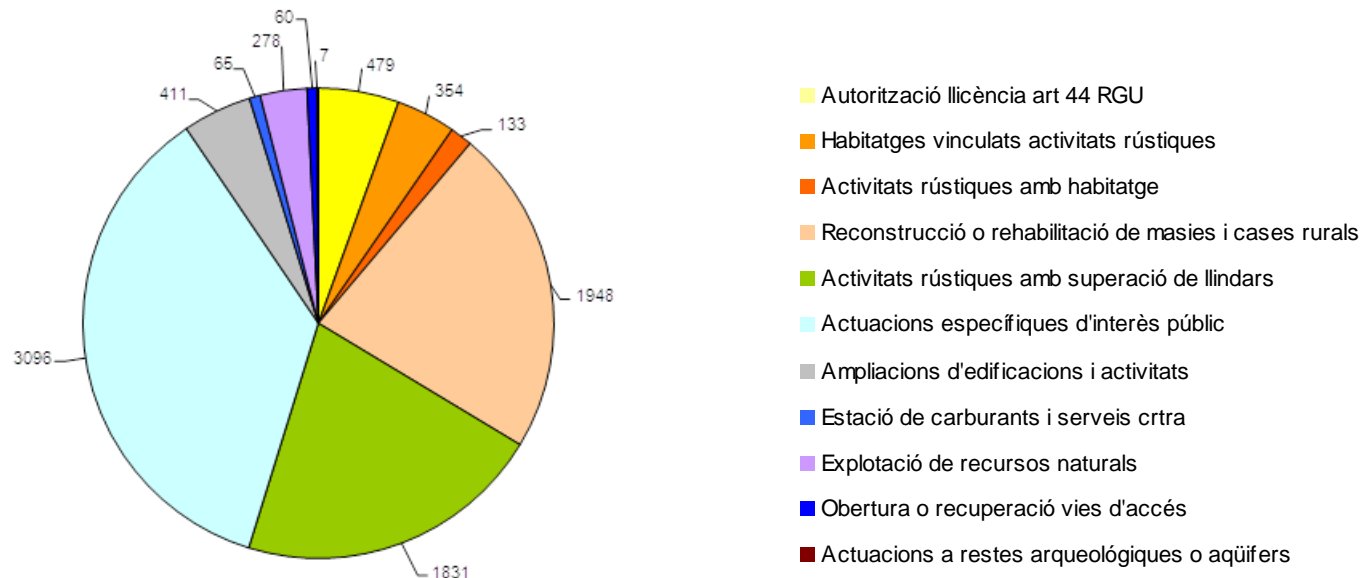
Percentatge d'expedients per àmbits funcionals



■ Anàlisi dels expedients per tipus en el decenni 2004-2013.

A partir de les dades contingudes en l'aplicació informàtica que s'utilitza per a la gestió dels expedients d'urbanisme, es pot fer una caracterització dels expedients segons tipus. Aquesta aplicació diferencia entre expedients d'autorització de llicència tramitats d'acord amb l'article 44 del derogat reglament de gestió urbanística, habitatges vinculats amb activitats rústiques, rehabilitació de masies i cases rurals, activitats rústiques que superen els llinars establerts, actuacions específiques d'interès públic, ampliacions d'edificacions i activitats, estacions de carburants i altres serveis de carretera, explotació de recursos naturals, obertura de camins i actuacions que afectin a restes arqueològiques o aqüífers classificats.

En aquest 10 anys s'han obert a Catalunya 8.681 expedients d'autorització d'usos o edificacions en sòl no urbanitzable a les secretaries de les comissions d'urbanisme, que es reparteixen de la manera següent:



EXPEDIENTS EN SÒL NO URBANITZABLE 2013

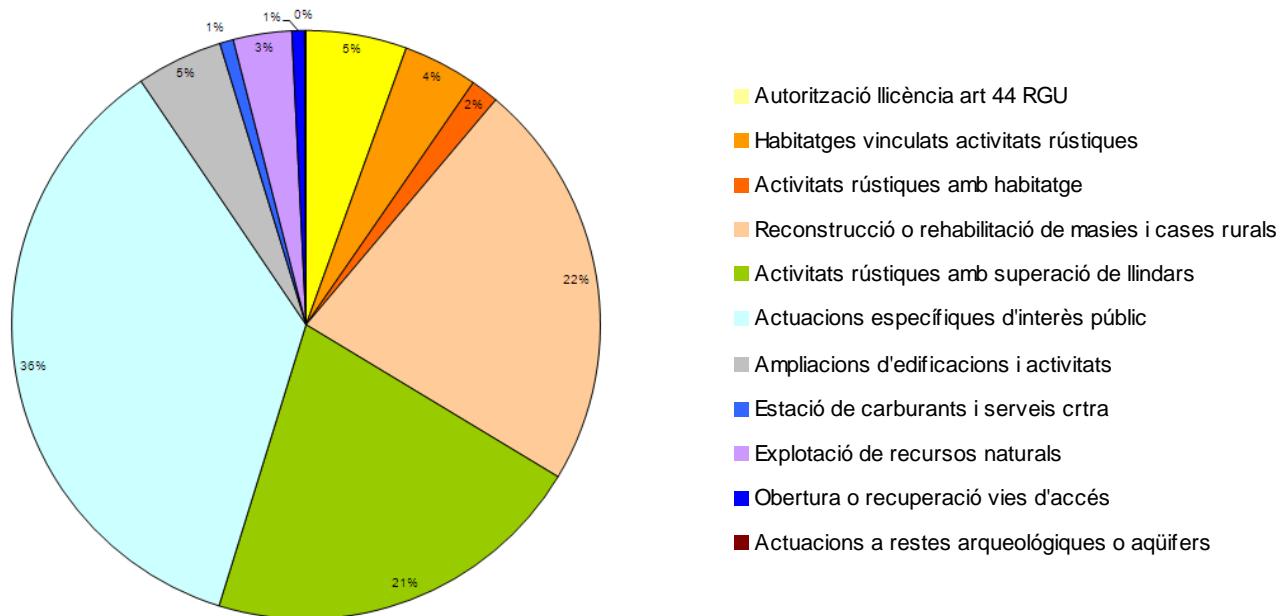
Per tipus un 36% correspon a les activitats o els equipaments d'interès públic que s'han d'emplaçar en el medi rural i que abasta activitats col·lectives que es desenvolupin a l'aire lliure, equipaments i serveis comunitaris, infraestructures de mobilitat i serveis tècnics.

Un 22% dels expedients correspon a la rehabilitació o reconstrucció de masies i cases rurals amb valors arquitectònics, històrics, mediambientals o socials, per destinar-les a habitatge familiar, turisme rural, activitats d'educació en el lleure i de restauració o a establiment hotel·ler.

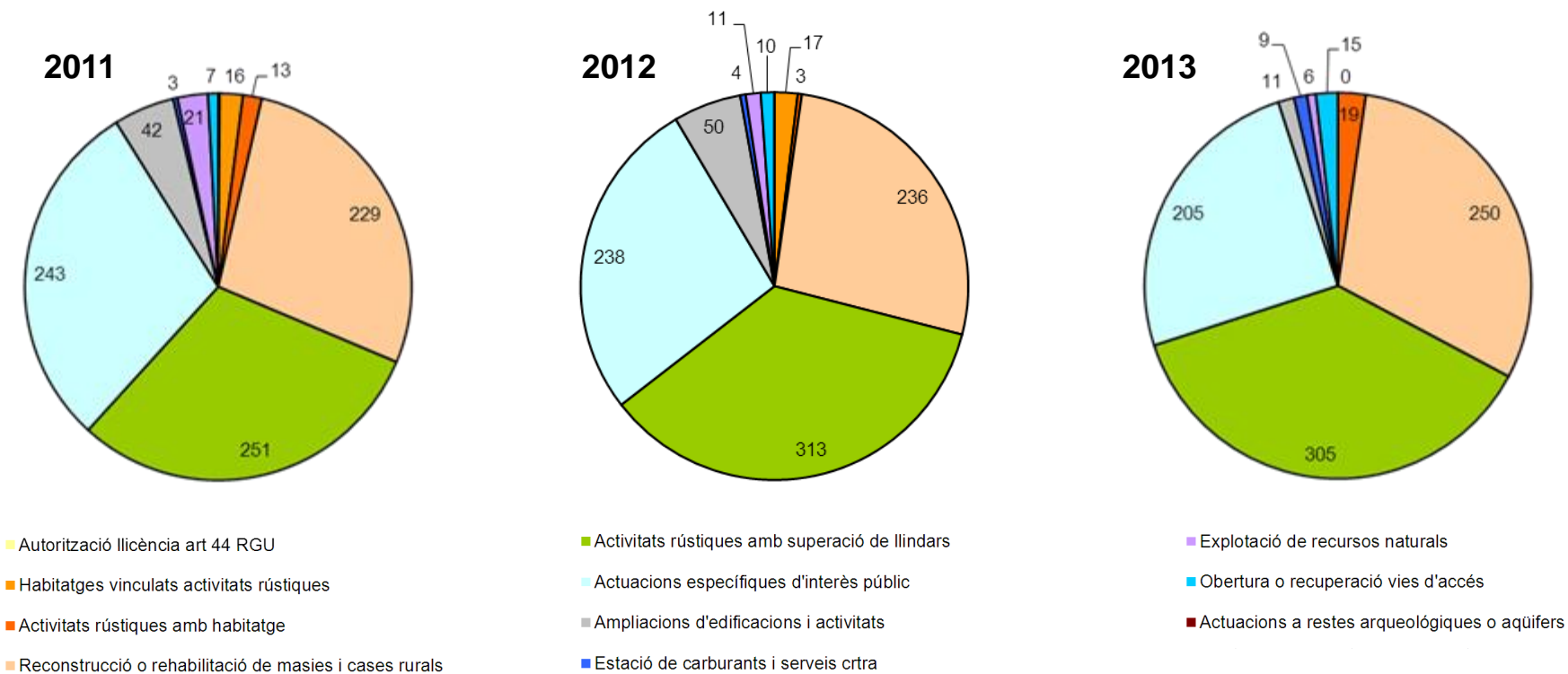
Un 21% respon a construccions pròpies d'una activitat agrícola, ramadera o forestal, que superen els llindars de 500m2 d'ocupació, 1.000 m2 de sostre o 10 m d'alçada o bé a ampliacions d'aquestes activitats que tenen com a resultat una implantació agrària que supera aquests paràmetres.

Un 6% dels expedients correspon a expedients que es continuaven tramitant d'acord amb el que estableix l'article 44 del derogat reglament de gestió urbanística, o bé perquè s'havien iniciat amb anterioritat o bé atenent el règim transitori que estableix la llei 2/2002.

Un 4% respon a habitatges nous vinculats a activitats rústiques, un 5% a ampliacions d'activitats prèviament implantades i un 4% a explotació de recursos naturals.



■ Evolució temporal al conjunt de Catalunya en el darrer trienni



A partir de l'aprovació de la Llei 2/2002 es limita la construcció d'habitatges en sòl no urbanitzable a aquells que estiguin directament i justificadament vinculats a una explotació agrícola, ramadera o, en general, rústica. A banda d'aquest supòsit, la Llei obre la porta a la recuperació per a l'ús d'habitatge de les masies i cases rurals amb valors arquitectònics o patrimonials.

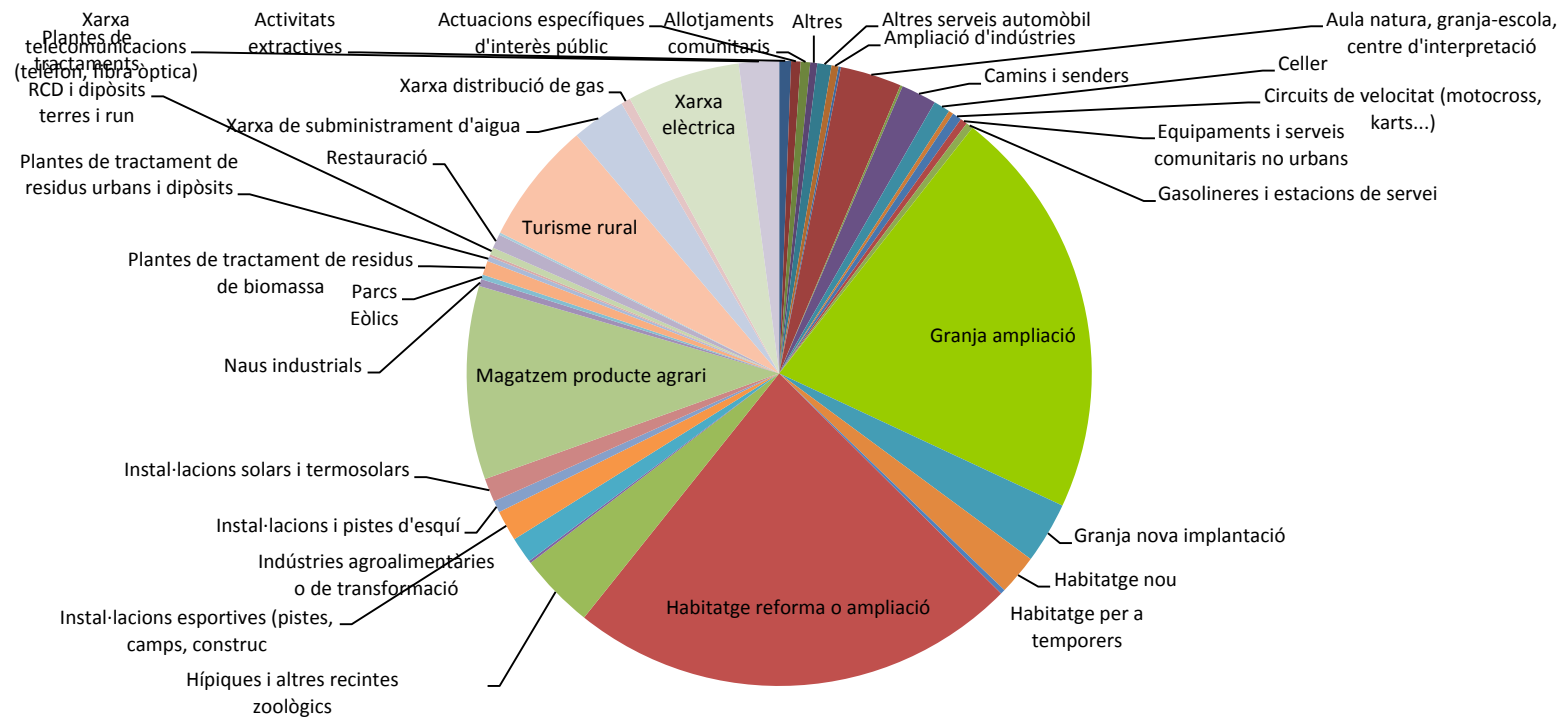
Aquesta rehabilitació i recuperació de masies i cases rurals representa un percentatge important dels expedients, que va en augment. El 2011 eren un 28%, el 2012 un 27% i el 2013 representa un 30% dels expedients oberts al conjunt de Catalunya.

També segueixen una pauta creixent els expedients de construccions agrícoles i ramaderes de dimensió gran (que superen els llindars de 500m² d'ocupació, o 1000 m² de sostre o 10m d'alçada). D'un 30% el 2011 passa a un 36% dels expedients oberts l'any 2012 i un 37% dels de l'any 2013 convertint-se en la tipologia que més creix.

Els expedients englobats en el concepte d'actuacions d'interès públic que defineix l'article 47.4 de la llei d'urbanisme va créixer progressivament amb el temps fins arribar a representar quasi la meitat dels expedients oberts l'any 2008. A partir d'aquest moment el nombre es redueix i en el darrer trienni han representat un 29% del total l'any 2011, un 27% el 2012 i un 25% el 2013.

■ Anàlisi dels expedients per subtipus. 2013

En un esforç per conèixer les dinàmiques edificatòries les sol·licituds s'han classificat per matèries més concretes, resultant l'any 2013 que el major percentatge d'expedients corresponen a reformes i ampliacions d'habitatges, seguits de les ampliacions de granges, magatzems de productes agraris, turisme rural, xarxes elèctriques, hípiques i gosseres, aules de natura, xarxa de subministrament d'aigua, granja nova implantació, xarxa de telecomunicacions, habitatge nou, instal·lacions esportives, etc.

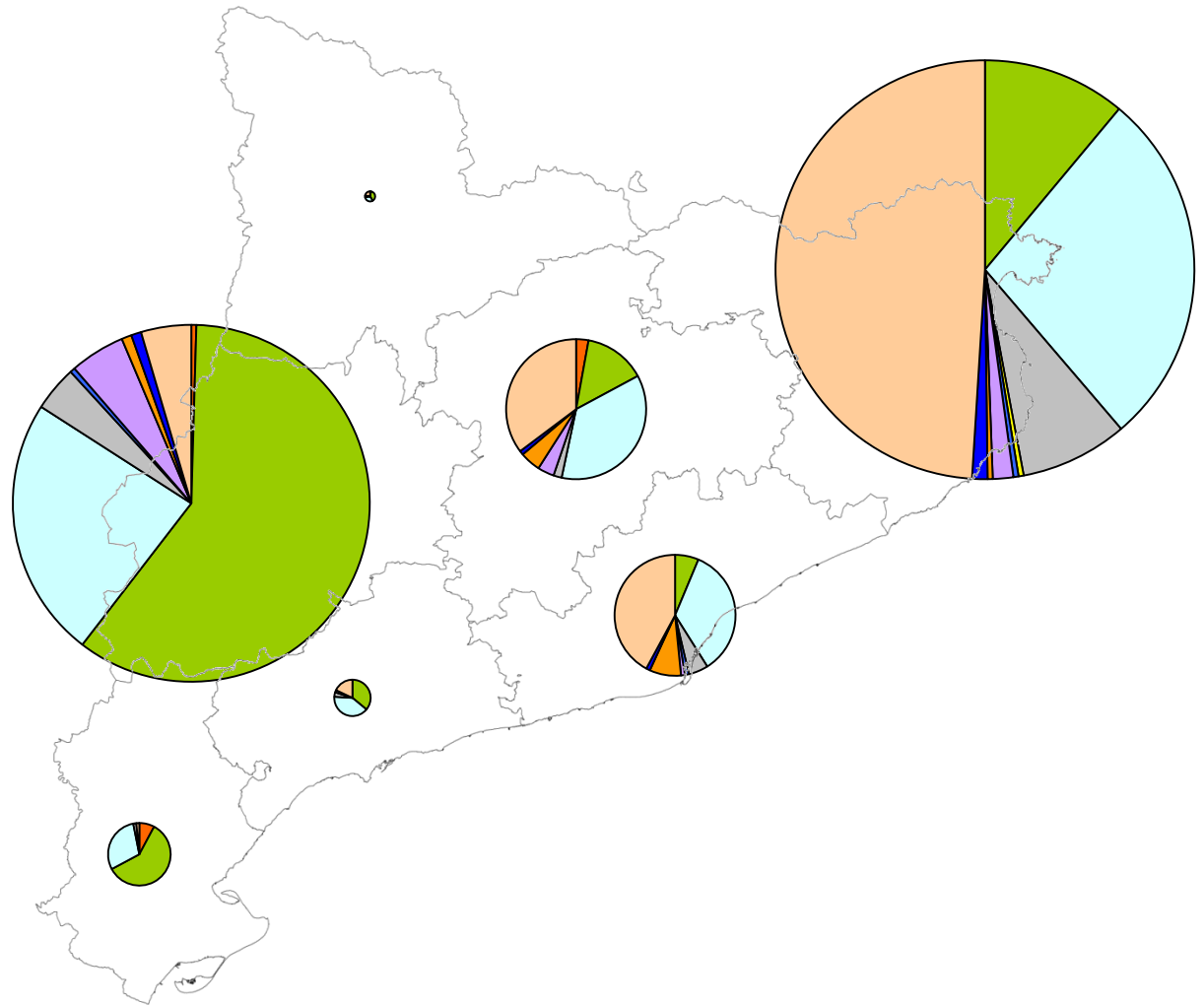


També segueixen una pauta creixent els expedients de construccions agrícoles i ramaderes de dimensió gran (que superen els límits de 500m² d'ocupació, o 1000 m² de sostre o 10m d'alçada). D'un 30% el 2011 passa a un 36% dels expedients oberts l'any 2012 i un 37% dels de l'any 2013 convertint-se en la tipologia que més creix.

Els expedients englobats en el concepte d'actuacions d'interès públic que defineix l'article 47.4 de la llei d'urbanisme va créixer progressivament amb el temps fins arribar a representar quasi la meitat dels expedients oberts l'any 2008. A partir d'aquest moment el nombre es redueix i en el darrer trienni han representat un 29% del total l'any 2011, un 27% el 2012 i un 25% el 2013.

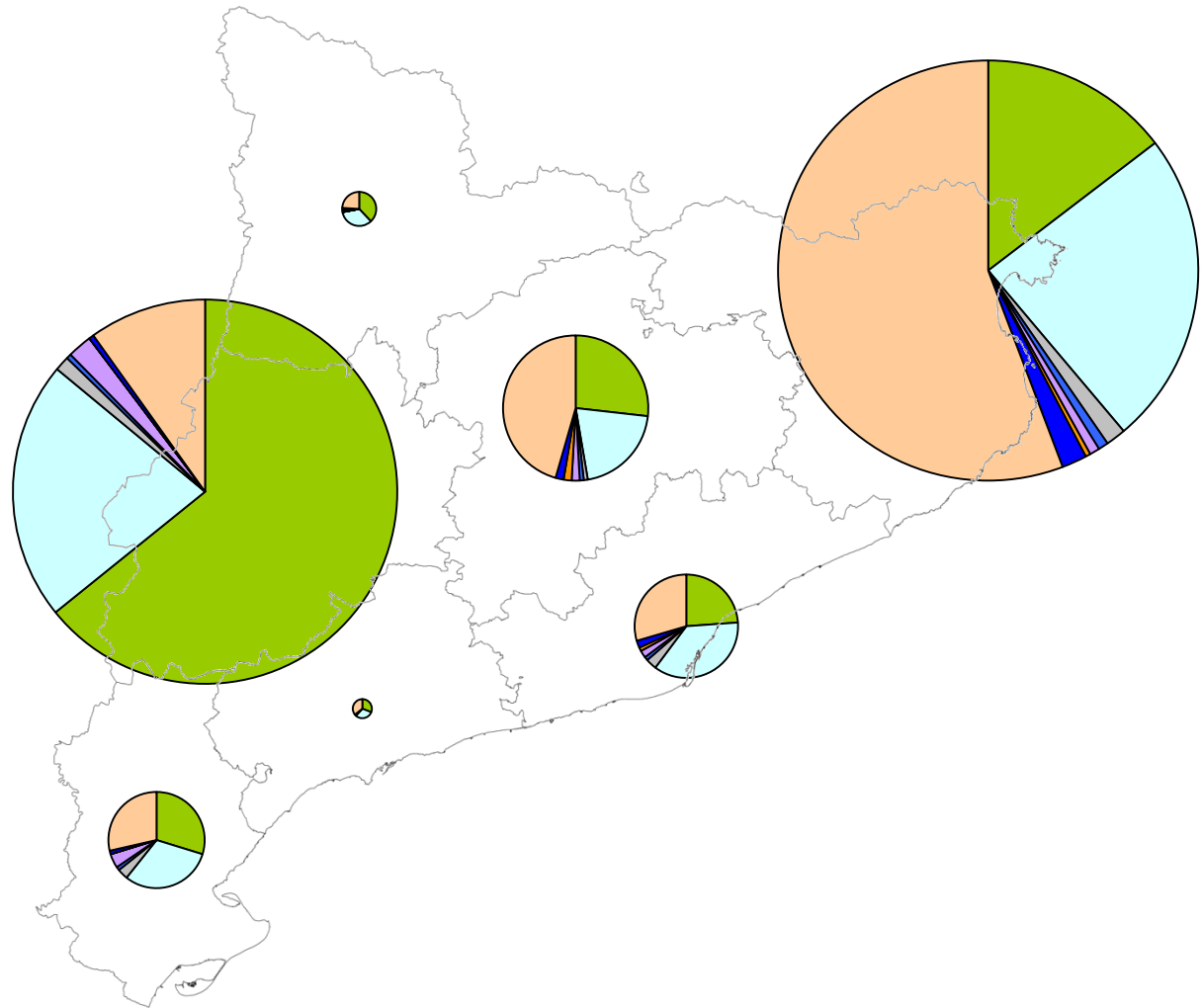
■ Distribució dels expedients per tipus i àmbit territorial

2011



■ Distribució dels expedients per tipus i àmbit territorial

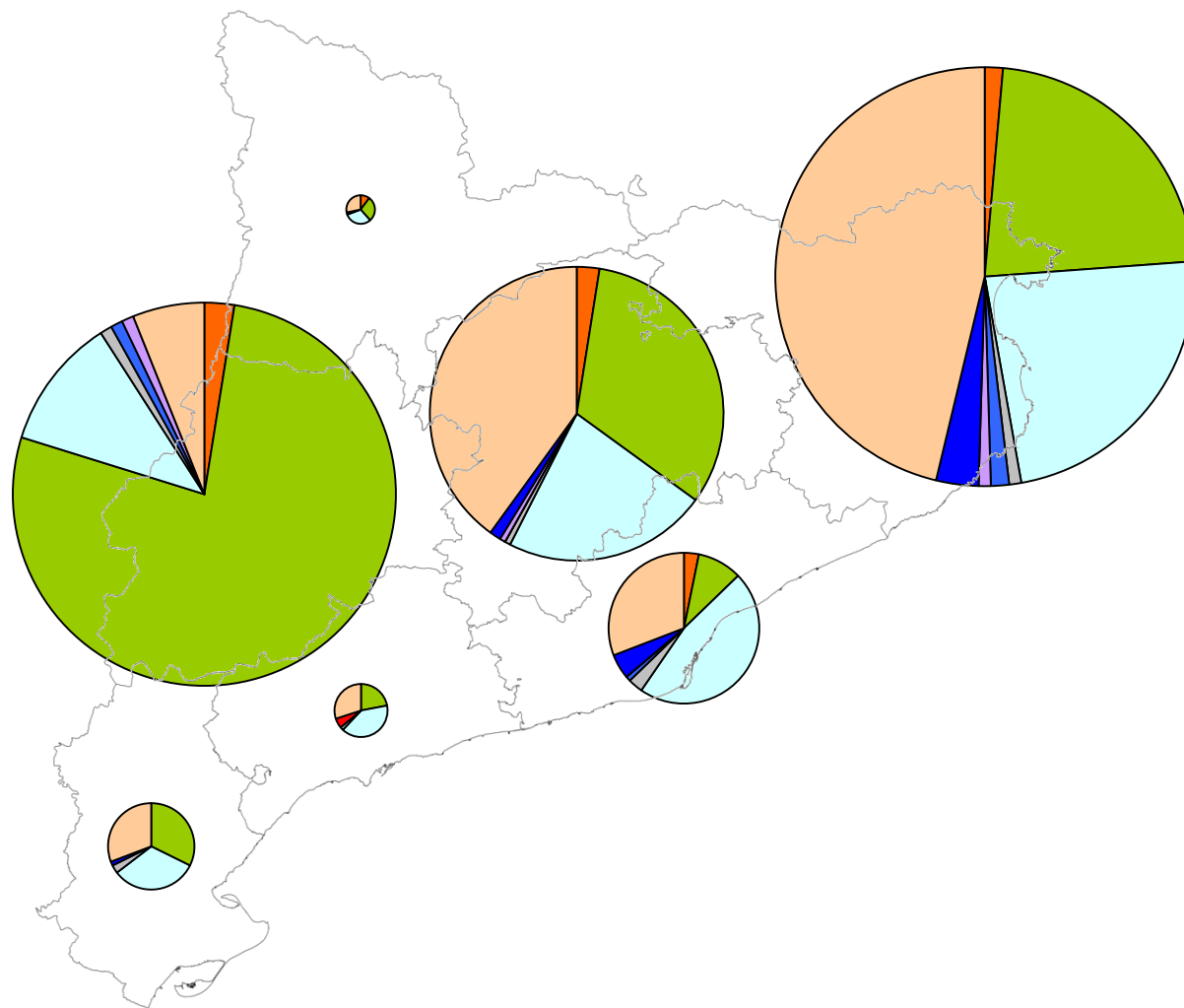
2012



■ Distribució dels expedients per tipus i àmbit territorial

2013

L'any 2013 les Comarques Gironines concentren el nombre més gran d'expedients tramitats amb un 26 % del total, seguit de l'àmbit de Ponent amb un 24%. A l'àmbit de Ponent es concentra més de la meitat dels expedients en un tipus concret: un 77% dels expedients de Ponent són per activitats rústiques que superen els llindars, entre els quals predominen els referits a granges i entre aquestes les porcines són les que concentren el nombre més gran de peticions. A l'àmbit de Girona predomina la tipologia de rehabilitació de masies i cases rurals amb un 46%. Tots dos percentatges han predominat per sobre de la resta en aquests territoris els darrers tres anys.

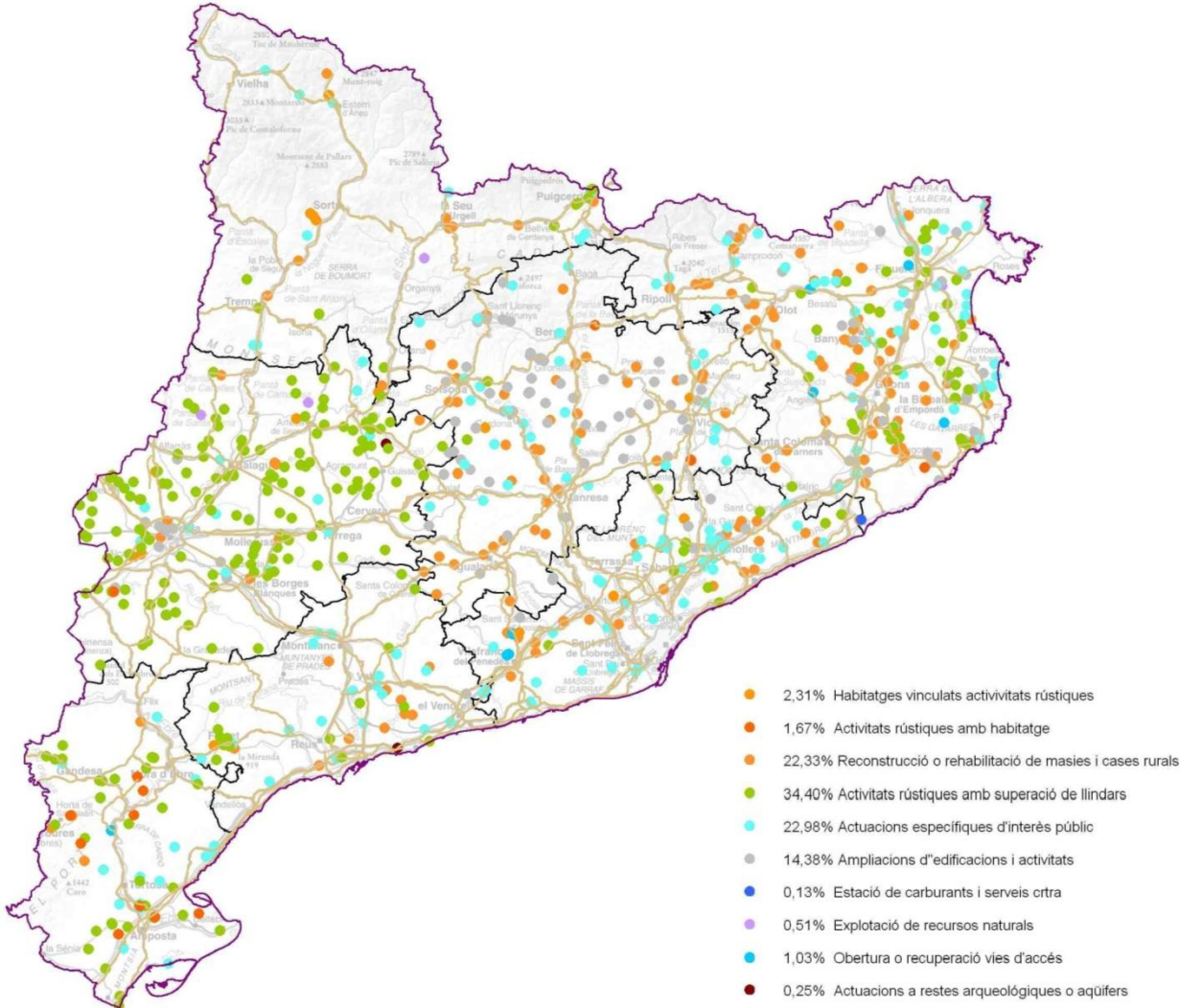


La rehabilitació i recuperació de masies i cases rurals ha decrescut en percentatge als àmbits territorials que tenien més presència, fins al 46 % a Comarques Gironines, 30% al Camp de Tarragona i el 40% a les Comarques centrals, en canvi ha augmentat lleugerament el percentatge a la resta d'àmbits.

El percentatge d'expedients englobats en el concepte d'actuacions d'interès públic que defineix l'article 47.4 de la llei d'urbanisme ha continuat disminuint al conjunt de Catalunya des del 2011. Tot i així Camp de Tarragona i el Metropolità de Barcelona augmenten quasi 10 punts percentuals respectivament, Comarques centrals i Terres d'Ebre també augmenten de forma més moderada uns dos punts. La resta d'àmbits decreixen sent més notable Ponent amb una pèrdua de 10 punts respecte l'any anterior.

Els expedients de construccions agrícoles i ramaderes de dimensió gran (que superen els límits de 500m² d'ocupació, o 1000 m² de sostre o 10m d'alçada) creixen en percentatge a tots els àmbits funcionals excepte al Camp Tarragona, Metropolità i Pirineu que disminueixen el percentatge d'expedients que representen aquesta tipologia.

Localització de les sol·licituds

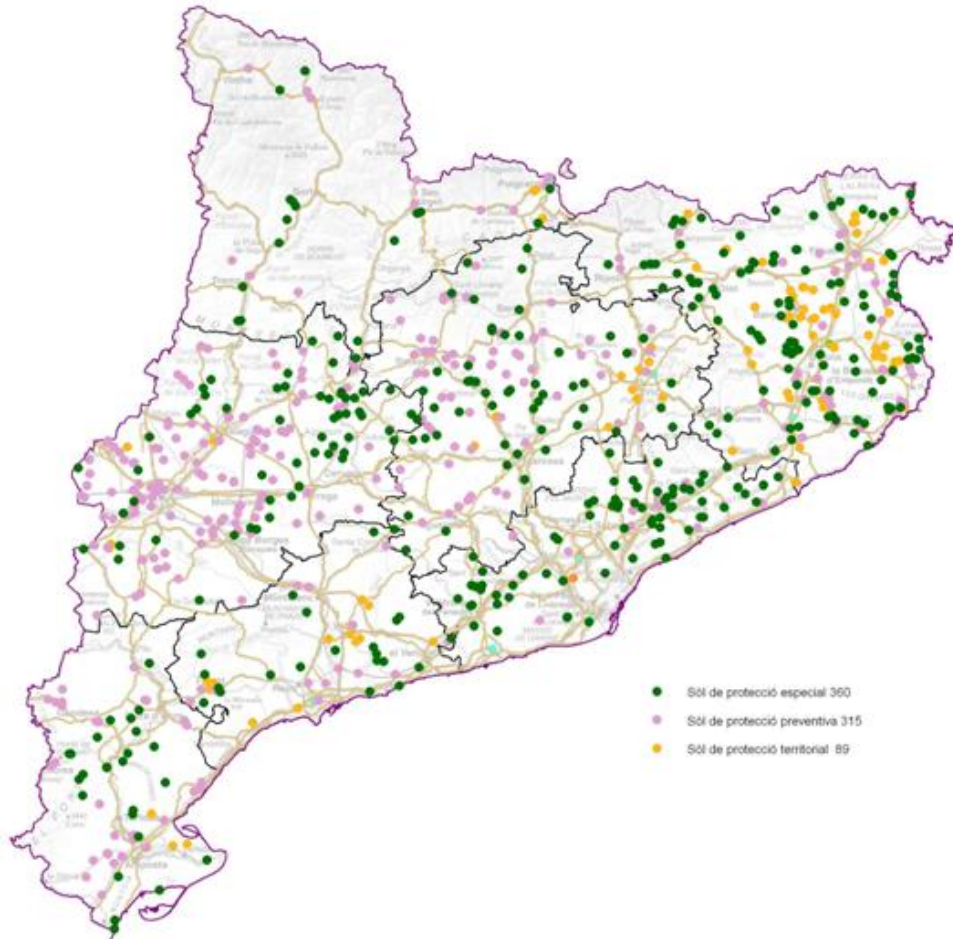


A partir dels treballs de georeferenciació dels expedients que es porten a terme als diferents serveis territorials, s'ha pogut representar en un mapa la localització de les sol·licituds d'autoritzacions i d'informes en sòl no urbanitzable.

Dels 820 expedients oberts l'any 2013 es disposa d'informació d'un 95% del total (779 expedients).

Representat en el mapa amb els colors corresponen a la tipologia d'expedients que s'ha utilitzat en el gràfic, resulta aquesta imatge

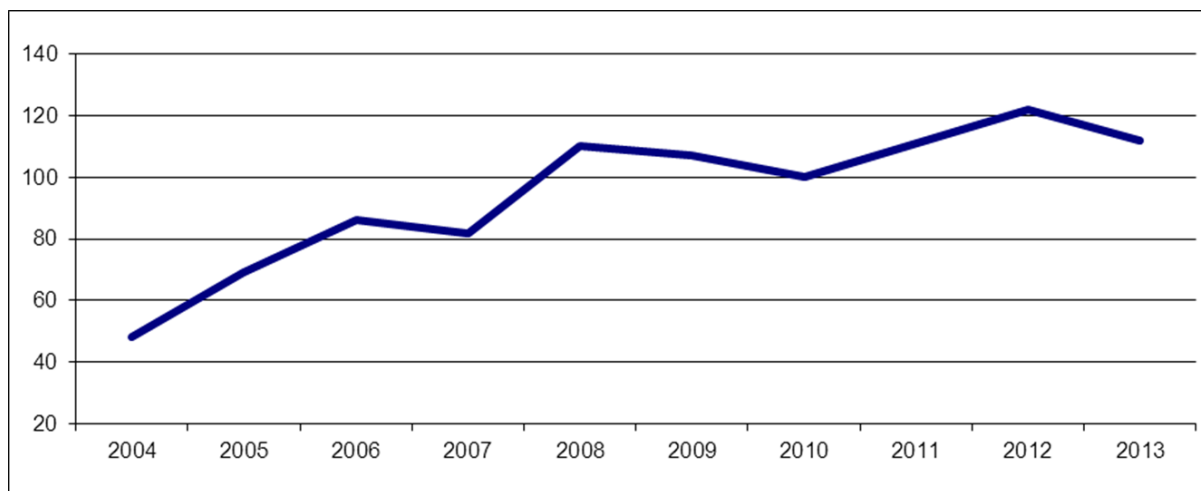
■ Localització de les sol·licituds segons planejament territorial



■ Plans especials d'actuacions en sòl no urbanitzable

En el darrer decenni i fins al final de l'any 2013 també s'han tramitat un total 1043 plans especials per a la implantació d'activitats o per a la protecció i gestió d'entorns de sòl no urbanitzable. Aquesta xifra representa al voltant d'un 10% dels expedients que es tramiten com autorització o com informe de la comissió d'urbanisme corresponent pel tràmit dels articles 48 o 50 de la llei d'urbanisme.

El nombre de plans especials ha anat creixent al llarg del decenni i l'any 2013 se n'han obert 114. Amb els expedients de sòl no urbanitzable sumen 934 expedients per a actuacions en aquest tipus de sòl (un 12% dels quals són plans especials).

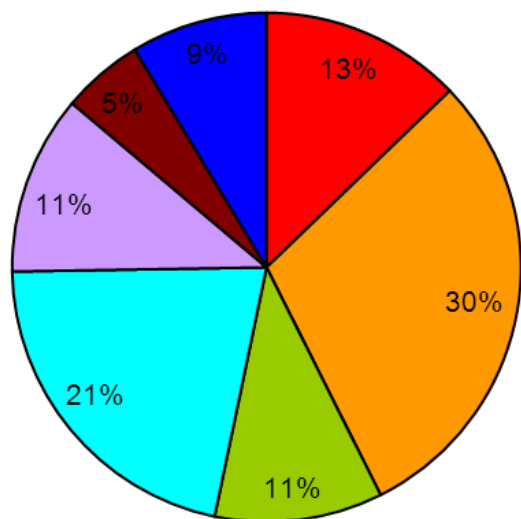


Al llarg d'aquests deu anys, destaca el 2008 amb 1.118 expedients oberts, nombre que va disminuint fins l'any 2011 per situar-se per sobre els 800 expedients anuals. El 2011 es comptabilitzen 826 expedients, que augmenten fins a 882 el 2012 i tornen a baixar moderadament el 2013, en 62 expedients, per situar-se en 820 expedients anuals, apuntant una dinàmica sostinguda.

EXPEDIENTS EN SÒL NO URBANITZABLE 2013

Al llarg de tot el decenni, per àmbits territorials a les Comarques Gironines amb 277 és on hi ha hagut més expedients d'aquest tipus, seguit de l'àmbit Metropolità de Barcelona on se n'han tramitat 185. Durant l'any 2013 es manté el major nombre d'expedients oberts a Comarques Gironines amb 36, a continuació l'àmbit de Ponent n'ha obert 21 i 20 el Metropolità de Barcelona. Per temes, el major nombre de plans especials correspon a línies elèctriques i a càmpings.

La distribució per àmbits funcionals per al conjunt del decenni i per a l'any 2013, en percentatge, figura als gràfics següents:



- Comarques Centrals
- Comarques Gironines
- Camp de Tarragona
- Metropolità de BCN
- Ponent
- Alt Pirineu i Aran
- Terres de l'Ebre

