

PLANEJAMENT GENERAL | 2020

OBSERVATORI
del TERRITORI  2021

DINÀMIQUES DE PLANEJAMENT URBANÍSTIC

SECRETARIA DE L'AGENDA
URBANA I TERRITORI

0 NOTA METODOLÒGICA	[3]
1 PLANS DIRECTORS URBANÍSTICS	[6]
2 PLANEJAMENT GENERAL MUNICIPAL DADES GENERALS	[14]
3 PLANEJAMENT GENERAL MUNICIPAL POUMS	[17]
4 PLANEJAMENT GENERAL MODIFICACIONS	[20]
5 PLANEJAMENT GENERAL RESUM	[31]

NOTA METODOLÒGICA

L'objectiu d'aquest treball és analitzar els possibles efectes sobre la qualitat de vida i l'economia que han pogut exercir els expedients urbanístics de planejament general, principalment modificacions de figures vigents, aprovats al llarg de l'any 2020.

El planejament general estableix el model urbanístic a seguir per tal d'aconseguir els objectius que es consideren més adequats per a cada territori.

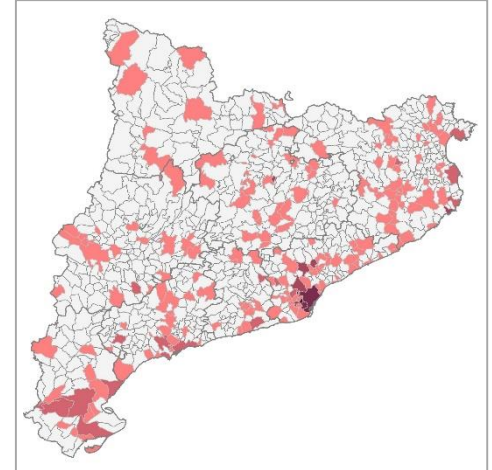
Són figures de planejament directament executables i determinen els instruments de gestió, execució i seguiment a aplicar, i estableixen el marc de referència sobre el qual s'ha de formular el planejament derivat, d'acord amb els principis de coherència i jerarquia.

L'Observatori del Territori analitza de manera periòdica tant les noves figures de planejament general com, i especialment, les modificacions introduïdes sobre figures urbanístiques vigents per tal de poder constatar les possibles repercussions en la qualitat de vida de la ciutadania.

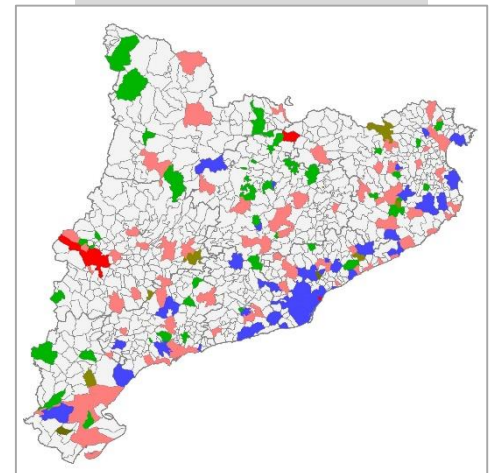
A partir de les bases de dades del Registre de Planejament urbanístic de Catalunya (en endavant **RPUC**) i de l'aplicació informàtica de Gestió d'expedients d'urbanisme (en endavant **GEU**) s'han analitzat els **expedients de planejament urbanístic general** que han entrat en vigor durant l'any **2020**, és a dir, aquells l'aprovació definitiva dels quals s'ha publicat al DOGC durant l'esmentat any natural.

S'han consultat tant els documents de les **noves figures** com els expedients de **modificació de figures** de planejament general vigent, les quals s'han analitzat en detall per esgrimir quins objectius persegueixen i poder-los classificar segons la **seva finalitat i interès públic**.

2020



Nombre d'expedients per municipi



Tipus de figures per municipi

S'han analitzat els següents tipus d'expedients de planejament general, d'acord amb la classificació de la GEU :

001	Pla Director urbanístic
203	Modificació de pla director urbanístic
003	Modificació de pla general d'ordenació
008	Modificació de normes subsidiàries
211	Pla d'ordenació urbanística municipal
213	Modificació de pla d'ordenació urbanística municipal
221	Normes de planejament urbanístic
223	Modificació de normes de planejament urbanístic

Plans directors urbanístics (PDU)

Coordinen el planejament urbanístic, concreten l'emplaçament de les grans infraestructures, protegeixen el sòl no urbanitzable i programen polítiques supramunicipals de sòl i d'habitatge.

Plans d'ordenació urbanística municipal (POUM)

Instruments d'ordenació urbanística integral del territori que poden abastar un o més termes municipals. Determinen la classificació del sòl, el model d'ordenació, les previsions i les pautes de desenvolupament urbanístic i l'estructura general del territori.

Normes de planejament urbanístic (NPU)

Instruments de planejament urbanístic general que supleixen les determinacions dels plans d'ordenació urbanística municipal en alguns supòsits.

Modificacions de les figures de planejament general

Formulades perquè les figures de planejament general no quedin obsoletes amb el pas del temps però amb la voluntat de preservar la seva coherència global inicial. Alguns supòsits de modificacions puntuals poden ser ajustos o concreció dels paràmetres d'edificació: alçades, fondàries, protecció d'espais lliures privats, etc. En ocasions es poden plantejar canvis de classificació o qualificació del sòl o modificació dels usos existents, canvis que s'han de justificar per la seva naturalesa d'interès públic per millorar les condicions de vida de la ciutadania.

Nous POUM's 2020



Albanyà



Blanes



Rasquera

1 | PLANS DIRECTORS URBANÍSTICS

APROVACIÓ DE NOUS PLANS DIRECTORS URBANÍSTICS

L'any 2020 s'ha procedit a aprovar 5 Plans Directors nous i 1 modificació d'un Pla Director existent.

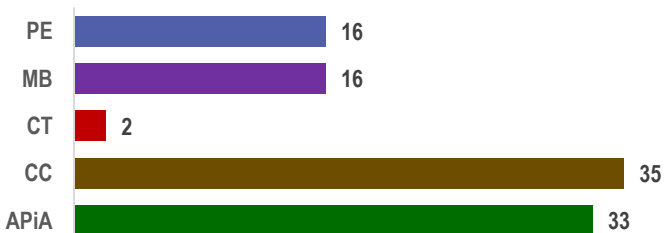
Plans Directors nous:

- Pla director d'infraestructures Martorell-Abrera
- Pla director urbanístic de l'activitat econòmica del Baix Llobregat Nord
- Pla director urbanístic Vies Blaves Barcelona
- Pla director urbanístic de revisió dels sòls no sostenibles dels municipis de l'Alt Pirineu
- Pla director urbanístic aeroportuari de l'aeròdrom de la Cerdanya

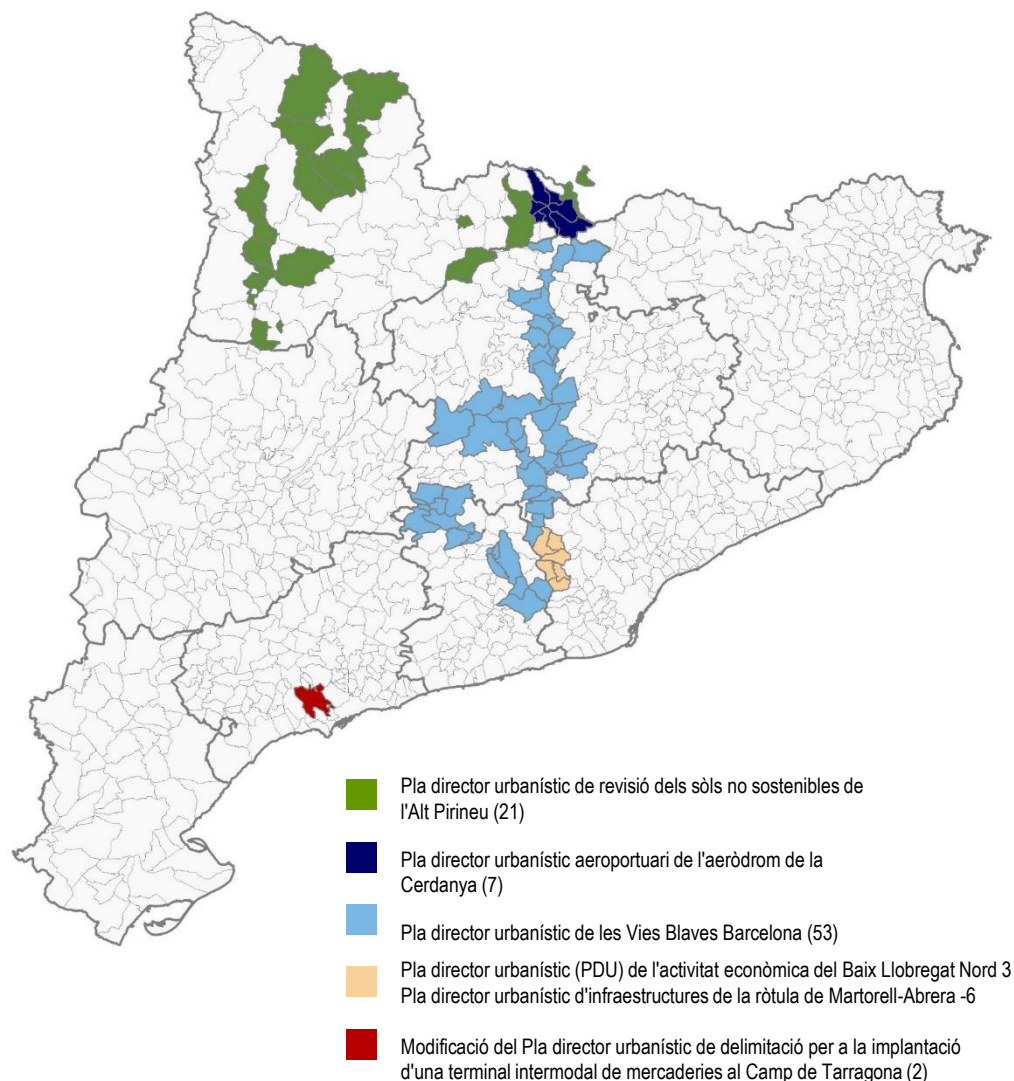
Modificacions de Plans Directors existents:

- Modificació del Pla director urbanístic de delimitació per a la implantació d'una terminal intermodal de mercaderies al Camp de Tarragona

Són 102 municipis els que disposen d'algun tipus d'actuació derivada de PDUS, dels quals la majoria a les Comarques Centrals i a l'àmbit de l'Alt Pirineu i Aran



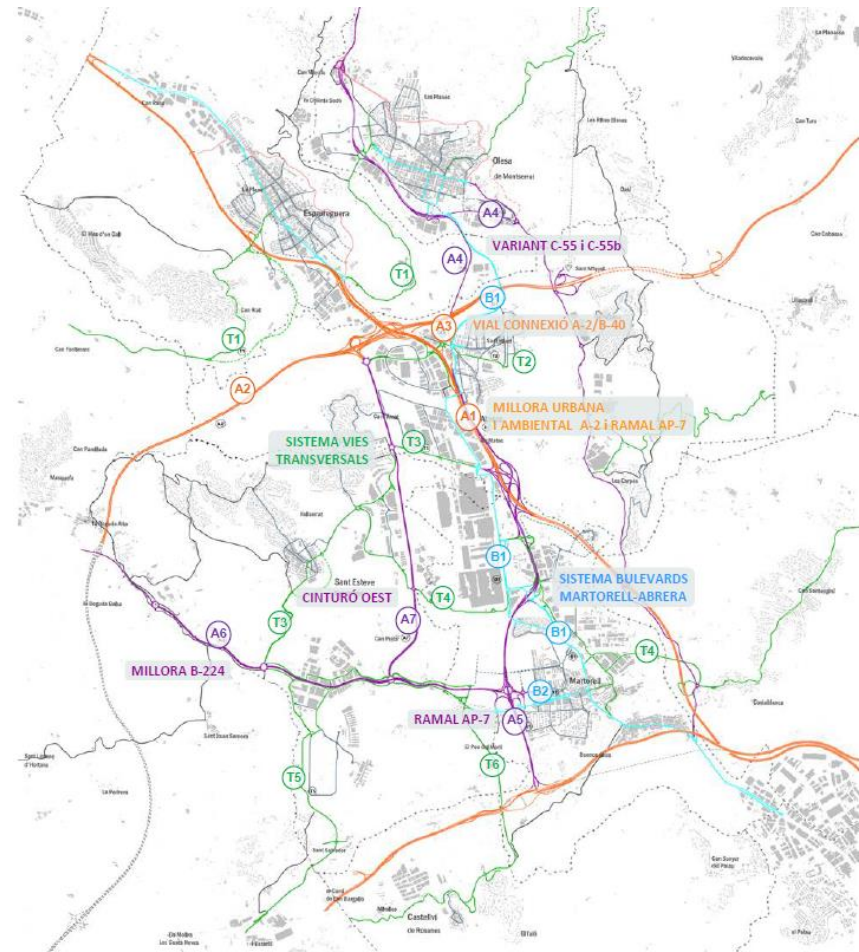
> MUNICIPIES AMB PDUS 2020



PLA DIRECTOR D'INFRASTRUCTURES MARTORELL-ABRERA

El Pla director urbanístic d'infraestructures de la ròtula de Martorell-Abrera afecta als municipis Martorell, Abrera, Sant Esteve Sesrovires, Castellví de Rosanes, Olesa de Montserrat, Esparreguera i Castellbisbal. Té per objecte garantir la disponibilitat del sòl per a la construcció de les propostes d'infraestructures viàries i ferroviàries no només per a permetre la implantació de nous corredors d'infraestructures sinó també per aprofitar i/o reconvertir els corredors infraestructurals existents.

En concret, el Pla ha de definir acuradament: les xarxes dels transports, la localització de l'estació intermodal de mercaderies, una nova centralitat urbana en l'entorn de la futura estació central, concretar les àrees de desenvolupament de Martorell i Abrera, definir eixos d'estructura urbana entre l'existent i els creixements, reequipament i diversificació de les activitats econòmiques, preservació i potenciació del Parc fluvial del Llobregat i l'Anoia i les seves connexions amb la resta d'espais oberts.



Xarxa viària proposada. Pla director urbanístic d'infraestructures de la ròtula de Martorell-Abrera. Font: Departament de Territori i Sostenibilitat (TES)

Pla director urbanístic de l'activitat econòmica del Baix Llobregat Nord

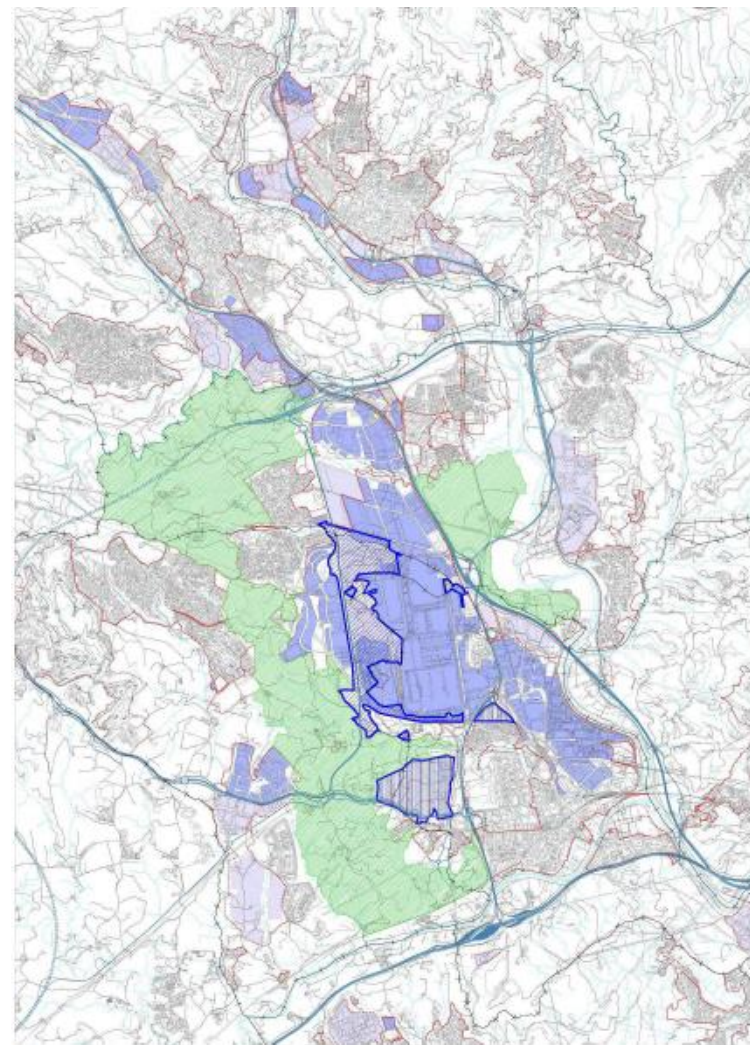
Afecta als municipis d'Abrera, Martorell i Sant Esteve Sesrovires i té com a objectiu ordenar els aspectes relacionats amb les activitats econòmiques del continu urbà central de Martorell, Abrera i Sant Esteve Sesrovires de manera coordinada amb el model infraestructural del Pla director urbanístic d'infraestructures de la ròtula de Martorell-Abrera.

L'abast de les determinacions del PDU de l'activitat econòmica del Baix Llobregat Nord es concreta en tres tipus d'accions ben diferenciades: directrius en sòl urbà i directrius en sòl no urbanitzable, i ordenació detallada de sectors d'interès supramunicipal.

Pel que fa a les directrius en sòl urbà es delimiten tres àmbits situats al llarg del futur bulevard de Martorell-Abrera i es concreta l'estratègia de les noves centralitats urbanes: els dos àmbits de la recta de SEAT, situats entre aquesta i l'autovia A2 als municipis de Martorell i Abrera i l'àmbit situat a l'entorn del nus de la C55, a l'est de l'autovia A2 al municipi d'Abrera.

Pel que fa a les directrius en sòl no urbanitzable es delimiten dos àmbits d'actuacions l'àmbit connector Magarola-Anoia i l'àmbit llera oest del riu Llobregat.

Finalment es delimiten i ordenen per a la seva urbanització o desenvolupament tres sectors d'interès supramunicipal.

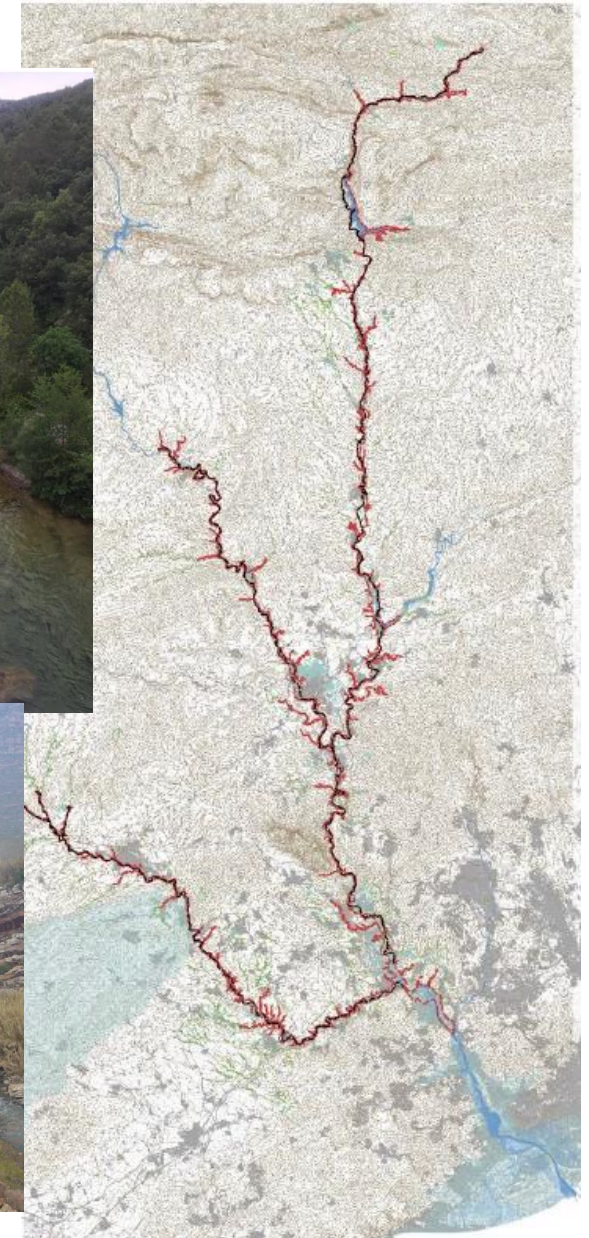
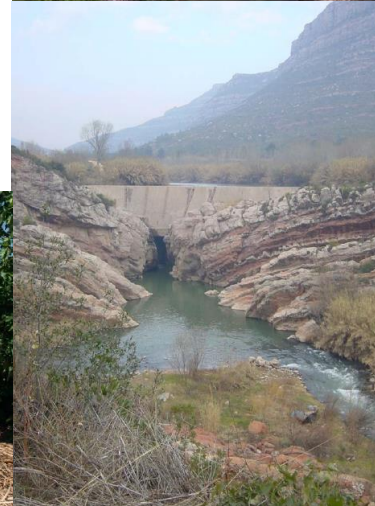


Àmbit d'actuació del PDU
Font: TE3

PLA DIRECTOR URBANÍSTIC DE LES VIES BLAVES

El Pla director urbanístic de les Vies Blaves Barcelona (en endavant PDU VBB) afecta als municipis d'Argençola, Cabrera d'Anoia, Capellades, Copons, Igualada, Jorba, la Poble de Claramunt, la Torre de Claramunt, Piera, Rubió, Santa Margarida de Montbui, Vallbona d'Anoia, Veciana, Vilanova del Camí, Gelida, Sant Sadurn d'Anoia i Subirats, Abrera, Castellví de Rosanes, Collbató, Esparreguera, Martorell, Olesa de Montserrat, Sant Esteve Sesrovires, Castellbisbal, Artés, Balsareny, Calders, Callús, Cardona, Castellbell i el Vilar, Castellgalí, El Pont de Vilomara i Rocafort, Gaià, Manresa, Monistrol de Montserrat, Navarcles, Navàs, Sallent, Sant Fruitós de Bages, Sant Joan de Vilatorrada, Sant Mateu de Bages, Sant Vicenç de Castellet, Súria, Talamanca, Avià, Berga, Callús, Casserres, Castellar de n'Hug, Cercs, Fígols, Gironella, Guardiola de Berguedà, Sant Julià de Cerdanyola, la Nou de Berguedà, la Poble de Lillet, Olvan, Puig-reig, i el municipi de Pinós.

L'objectiu d'aquest pla director és crear el marc urbanístic i territorial adequat que permeti desplegar les potencialitats del territori de la llera dels rius Llobregat, Anoia i Cardener, amb l'obertura d'un itinerari que ressegueixi l'àmbit territorial que es percep des d'aquests rius, tot potenciant la seva dinamització turística i, alhora, establir les condicions que han d'emmarcar el seu desenvolupament amb la màxima integració i coherència amb els valors històrics, ambientals, culturals, i paisatgístics del territori.



PLA DIRECTOR URBANÍSTIC DE REVISIÓ DELS SÒLS NO SOSTENIBLES DELS MUNICIPIS DE L'ALT PIRINEU

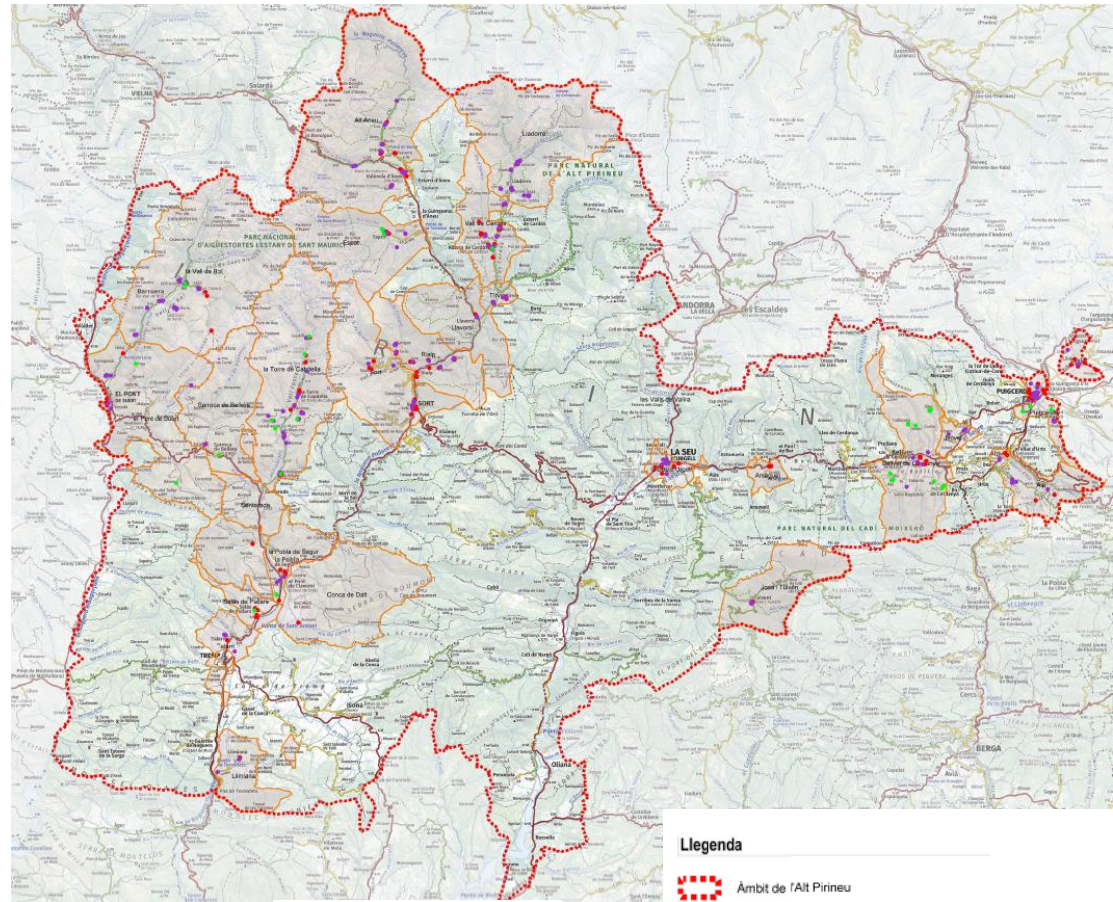
El Pla director urbanístic dels sectors no sostenibles de l'Alt Pirineu (PDUSNSAP) afecta als termes municipals d'Alp, Llívia, Puigcerdà, Alt Aneu, Arsèguel, la Vall de Boí, Bellver de Cerdanya, Espot, Isòvol, Lladorre, Llavorsí, Llimiana, Conca de Dalt, la Pobla de Segur, el Pont de Suert, Rialp, Salàs de Pallars, Sarroca de Bellera, Senterada, la Seu d'Urgell, Sort, Talarn, Tírvia, la Torre de Cabdella, Vall de Cardós, i Josa i Tuixén.

Té per objectiu general avaluar aspectes bàsics de desenvolupament sostenible dels sòls d'extensió urbana previstos pels planejaments municipals aprovats amb anterioritat al Pla Territorial Parcial de l' Alt Pirineu i l'Aran per tal d'adaptar-los als principis i directrius de sostenibilitat establerts per la legislació i els planejament vigents.

El PDUSNSAP abasta una superfície de 592 ha, repartides en 160 àmbits d'extensió urbana, (121 sectors de sòl urbanitzable i 39 àmbits de sòl urbà que, a dia d'avui, no s'han transformat urbanísticament) i que es distribueixen entre els 26 municipis amb planejament municipal vigent no adaptat a la llei i al pla territorial parcial.

El PDUSNSAP proposa les actuacions següents:

- >El manteniment de 44 àmbits d'actuació urbanística (167 ha i 5.504 habitatges)
- >L'extinció de 47 àmbits (189 ha i 4.261 habitatges), 9 dels quals ja havien estat desclassificats pel PDU del Pallars Sobirà.
- >La modificació de 69 àmbits que avui ocupen 312 ha i tenen un potencial per a 6.810 habitatges i que queden reduïts a 201 ha i un màxim de 2.519 habitatges.



Àmbits d'actuació del PDU
Font: TES

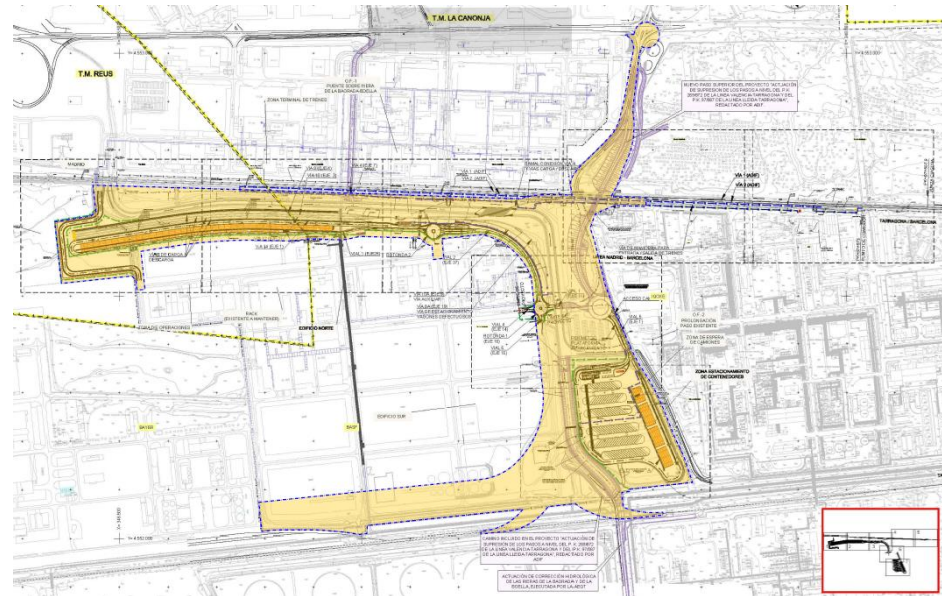
- Llegenda**
- Àmbit de l'Alt Pirineu
 - Municipi que tenen el planejament general vigent amb data d'aprovació anterior al Pla Territorial Parcial
 - Situació de sectors en sòl urbanitzable (centroide)
 - Situació de sectors i polígons d'actuació en sòl urbà (centroide)
 - Situació de sòls urbans sense requisit legal (centroide)

MODIFICACIÓ DEL PLA DIRECTOR URBANÍSTIC DE DELIMITACIÓ PER A LA IMPLANTACIÓ D'UNA TERMINAL INTERMODAL DE MERCADERIES AL CAMP DE TARRAGONA

El Pla director urbanístic de delimitació per a la implantació d'una terminal intermodal de mercaderies al Camp de Tarragona, dels municipis de Reus i la Canonja té com a objectiu principal crear el marc urbanístic adequat per possibilitar la implantació d'una terminal intermodal de mercaderies en el polígon petroquímic sud del Camp de Tarragona, coordinant i integrant les accions projectuals sobre les infraestructures viàries i ferroviàries actuals, planificades o proposades sobre aquest territori, per garantir la implantació d'una terminal de mercaderies competitiva i de qualitat, al servei del conjunt de les empreses químiques, de l'activitat econòmica general i la productiva, en particular, al Camp de Tarragona.



Model de la futura terminal intermodal | Port de Tarragona



Zonificació terminal intermodal | TES

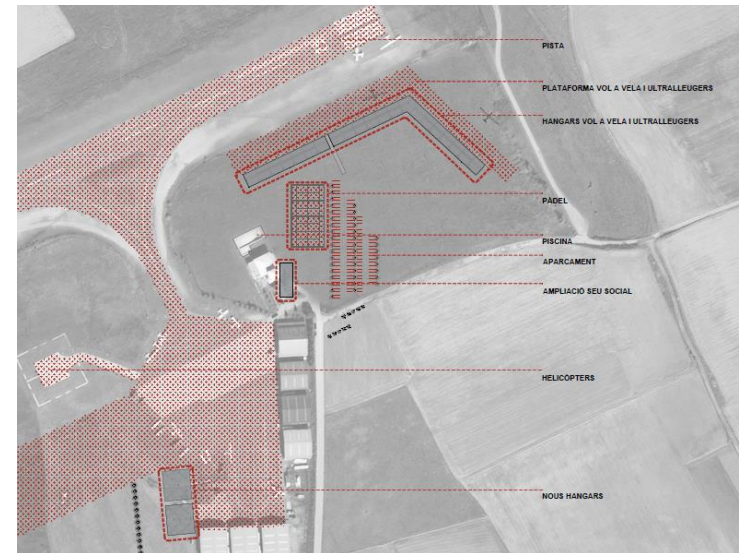
■ PLA DIRECTOR URBANÍSTIC AEROPORTUARI DE L'AERÒDROM DE LA CERDANYA

El Pla director urbanístic aeroportuari de l'aeròdrom de la Cerdanya (PDUA) afecta als municipis d'Alp, Bolvir, Das, Fontanals de Cerdanya, Ger, Isòvol, i Prats i Sansor. El Pla ocupa una superfície de 62,06 Ha.

Té l'objectiu d'ordenar l'espai aeroportuari i el seu entorn per tal de garantir que l'activitat es pugui realitzar amb harmonia en el territori, d'acord amb l'article 5 de la Llei 14/2009, de 22 de juliol, d'aeroports, heliports i altres infraestructures aeroportuàries, i alhora ser coherent amb el model territorial i urbanístic del la Cerdanya.

L'abast de les determinacions del PDUA es pot estructurar en tres parts ben diferenciades:

- >les determinacions relacionades amb la protecció paisatgística
- >les directrius d'adaptació del planejament aeronàutic que afecta la zona de la pista i la zona de vol
- >l'ordenació de l'àmbit de l'entorn de les edificacions existents.



2 | PLANEJAMENT GENERAL MUNICIPAL | DADES GENERALS

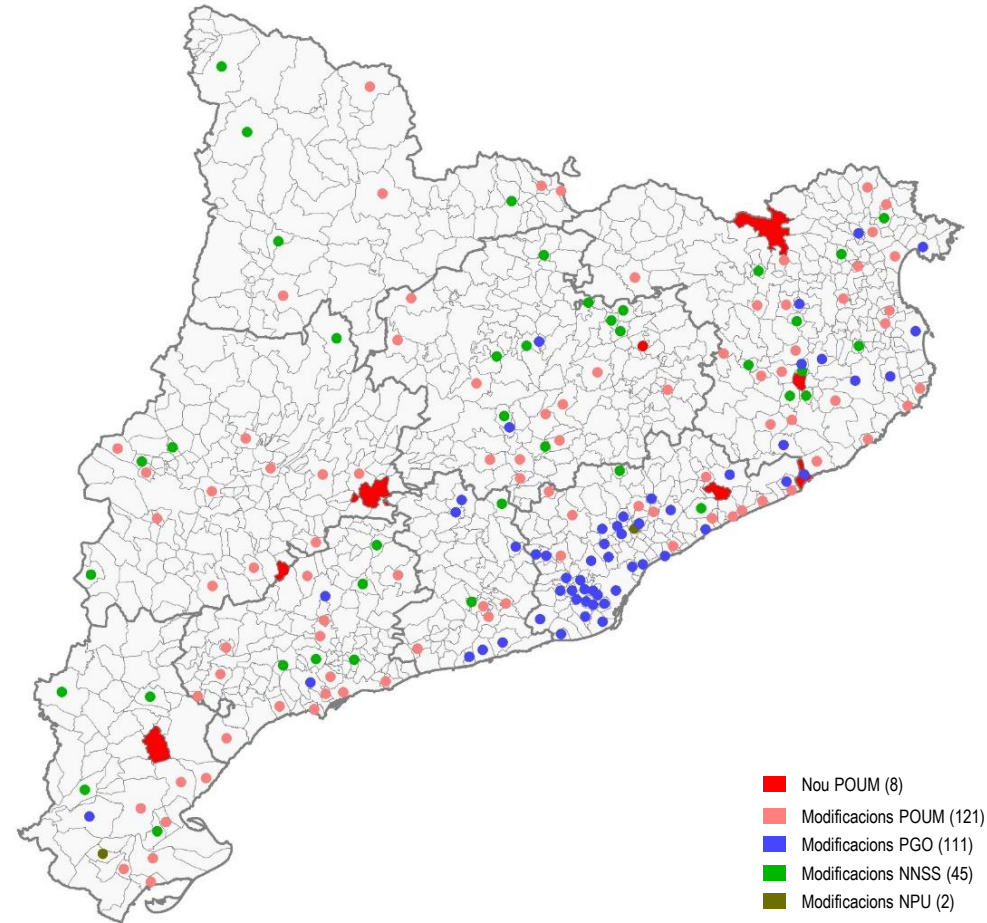
2 PLANEJAMENT GENERAL MUNICIPAL DISTRIBUCIÓ TERRITORIAL	[14]
3 PLANEJAMENT GENERAL MUNICIPAL POUMS	[17]
4 PLANEJAMENT GENERAL MODIFICACIONS	[20]
5 PLANEJAMENT GENERAL RESUM	[31]

EXPEDIENTS DE PLANEJAMENT GENERAL

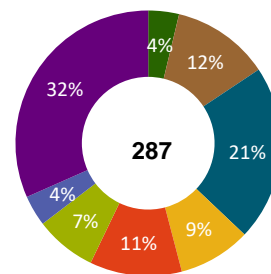
Exclosos els expedients relacionats amb Plans directors urbanístics (PDU), **resten 287 expedients de planejament general municipal** que han entrat en vigor l'any 2020, repartits en **183 municipis**. Aquest volum representa un 15,6% menys d'expedients que els de l'any 2019 que van ser 340.

L'àmbit funcional amb més expedients i més municipis afectats és l'àmbit Metropolità de Barcelona amb 91 expedients i 51 municipis, seguit per les Comarques Gironines amb 63 expedients i 44 municipis. Els àmbit amb el menor nombre d'expedients han estat el Penedès i l'Alt Pirineu i Aran amb 11 expedients en cada cas.

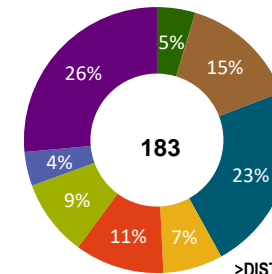
Si es relaciona el nombre de municipis amb expedients, amb el nombre de municipis compresos en aquell àmbit es posa de manifest el fort dinamisme de l'àmbit metropolità ja que el 37% dels seus municipis han registrat activitat.



Planejament general 2020						
	EXPEDIENTS	%	MUNICIPIIS amb EXPEDIENTS	%	TOTAL MUNICIPIIS AFT	% MUNICIPIIS de l'AFT amb exp.
APIA	11	3,83	9	4,9	77	11,7
CC	34	11,8	26	14,2	140	18,6
CG	62	21,6	42	23,0	209	20,1
TE	26	9,06	13	7,1	52	25,0
CT	32	11,1	21	11,5	118	17,8
PO	20	6,97	15	8,2	149	10,1
PE	11	3,83	8	4,4	72	11,1
MB	91	31,7	49	26,8	131	37,4
	287	100	183	100,0	948	19,3



>DISTRIBUCIÓ D'EXPEDIENTS PER AFT



>DISTRIBUCIÓ DE MUNICIPIIS PER AFT

- Nou POUM (8)
- Modificacions POUM (121)
- Modificacions PGO (111)
- Modificacions NNSS (45)
- Modificacions NPU (2)

EXPEDIENTS DE PLANEJAMENT GENERAL

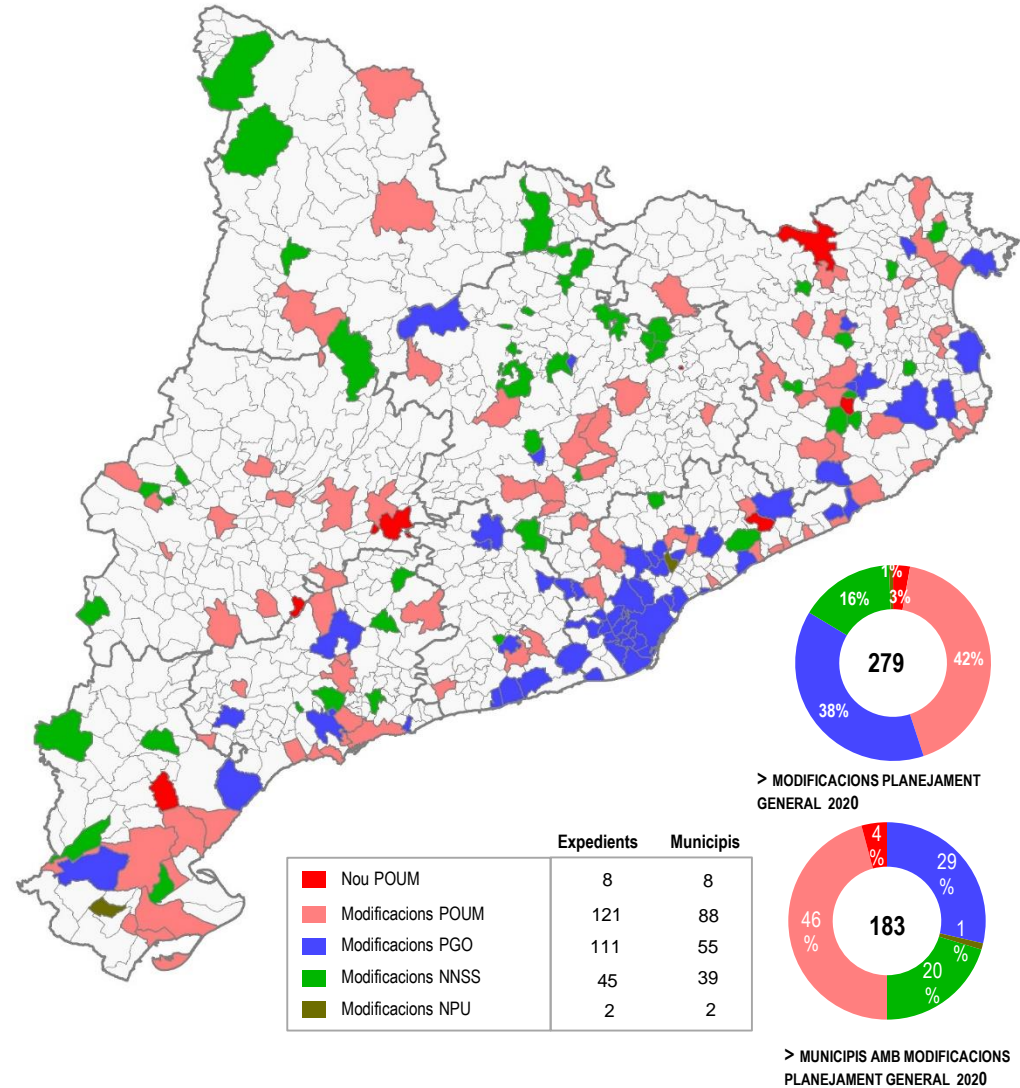
D'aquests 287 expedients de planejament general municipal que han entrat en vigor l'any 2020, 8 expedients són d'elaboració d'un nou Pla d'ordenació urbanística municipal (POUM).

Per altra banda hi ha 279 modificacions, de les quals 121 són modificacions de POUMS. També hi ha 2 expedients que són modificacions de les Normes de Planejament Urbanístic de municipis amb poca complexitat urbanística

Un altre grup nombrós són modificacions de figures de planejament anterior a la llei 2/2002 d'urbanisme: 111 modificacions de Plans generals d'ordenació (PGO) i 45 expedients de modificació de Normes Subsidiàries de Planejament (NNS).



> APROVACIÓ DEL NOU PLA D'ORDENACIÓ URBANA DE TARRÉS A LA COMARCA DE LES GARRIGUES

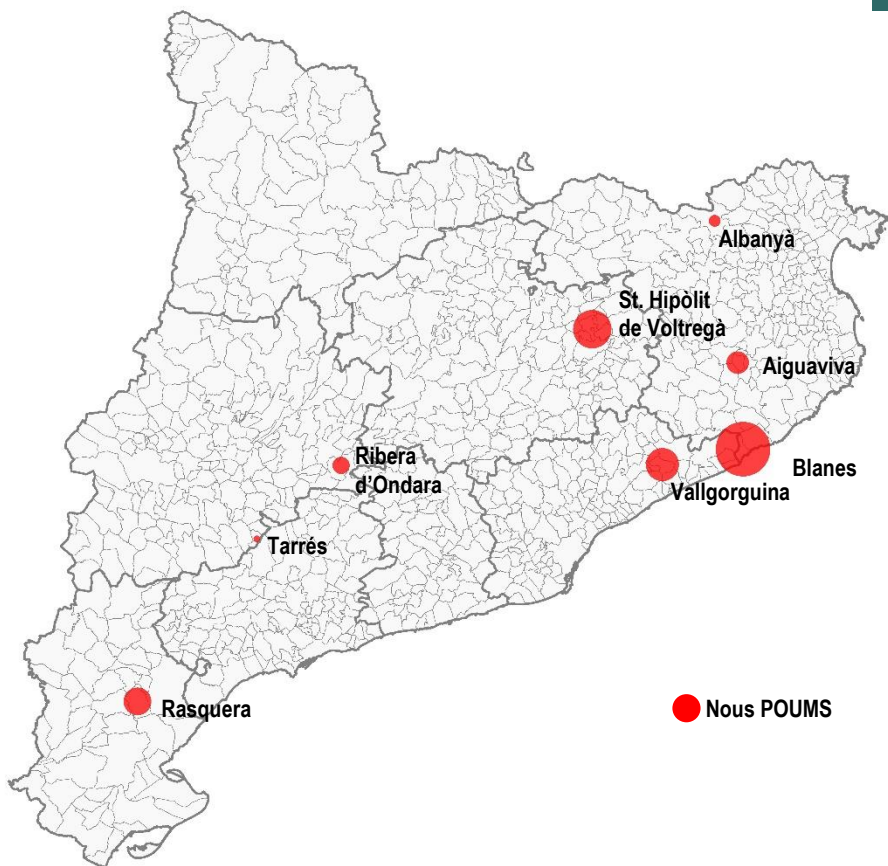


3 | PLANEJAMENT GENERAL MUNICIPAL | POUMS

■ PLANS D'ORDENACIÓ URBANÍSTICA MUNICIPAL (POUM)

Durant l'any 2020 han entrat en vigor 8 Plans d'ordenació urbanística municipal nous. Concretament corresponen als municipis d'Aiguaviva, Albanyà i Blanes a les Comarques de Girona, als municipis de Ribera d'Ondara i Tarrés a l'àmbit de Ponent, Sant Hipòlit de Voltregà a l'àmbit de les Comarques Centrals, Vallgorguina al l'àmbit Metropolità de Barcelona i al municipi de Rasquera a l'àmbit de les Terres de l'Ebre.

Hi ha hagut 121 expedients de modificació de POUM vigents. D'aquests 31 es concentren a les Comarques Gironines, 20 al Camp de Tarragona., 17 modificacions a l'àmbit Metropolità de Barcelona, 15 l'àmbit de les Terres de l'Ebre, 13 a les Comarques Centrals, 7 a l'Alt Pirineu i Aran i 4 expedients al Penedès.



Tota la població dels municipis que han aprovat un POUM el 2020 suma **48.680 habitants**, contingut que representa el 0,6 % de la població de Catalunya l'any 2020. Pel que fa a la superfície del territori abastat és de **26.784 ha** que correspon a un **0,8% de la superfície** de tota Catalunya.

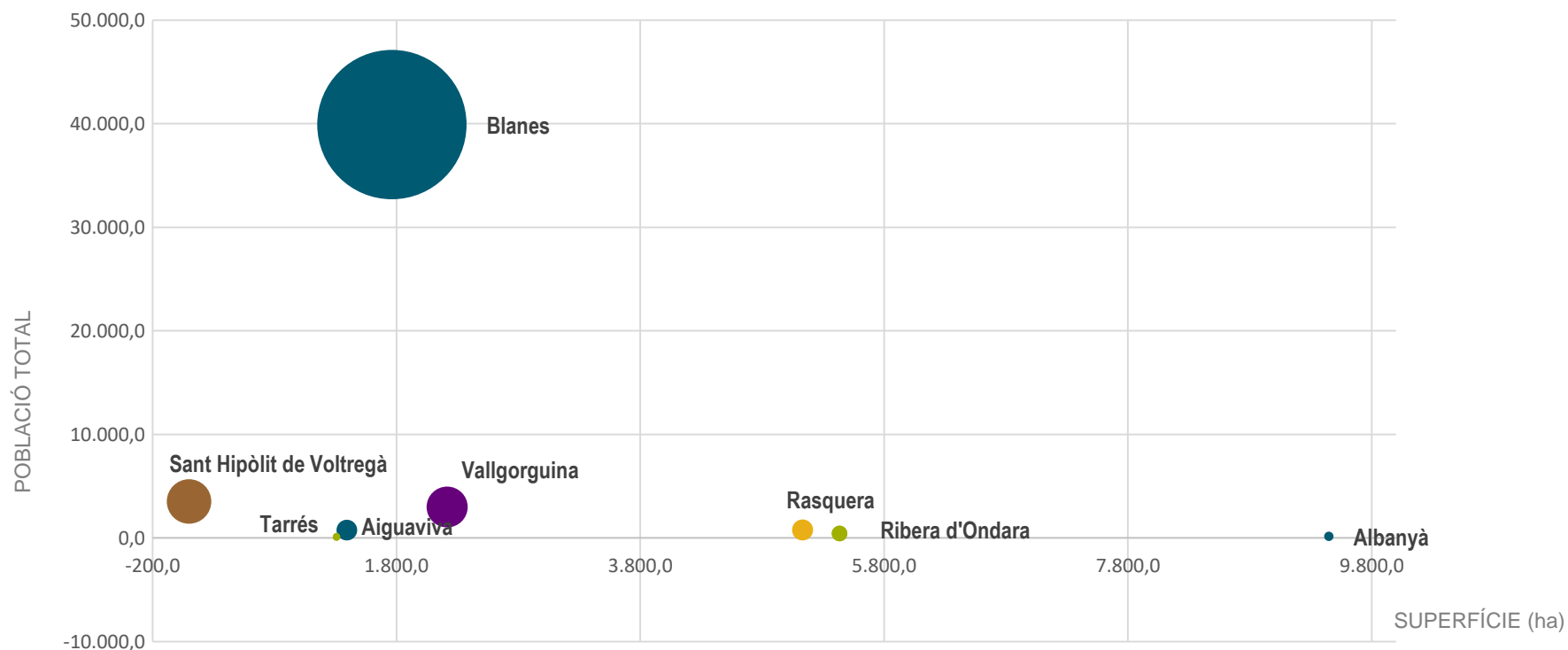
Municipis que han aprovat POUM | 2020

Municipi	AFT	Padro_2020	Superfície_ha
Aiguaviva	CG	765	1.392
Albanyà	CG	155	9.449
Blanes	CG	39.914	1.763
Rasquera	TE	783	5.131
Ribera d'Ondara	PO	433	5.434
Sant Hipòlit de Voltregà	CC	3.540	92
Tarrés	PO	102	1.308
Vallgorguina	MB	2.988	2.215
Total general		48.680	26.784

■ PLANS D'ORDENACIÓ URBANÍSTICA MUNICIPAL TERRITORI | POBLACIÓ

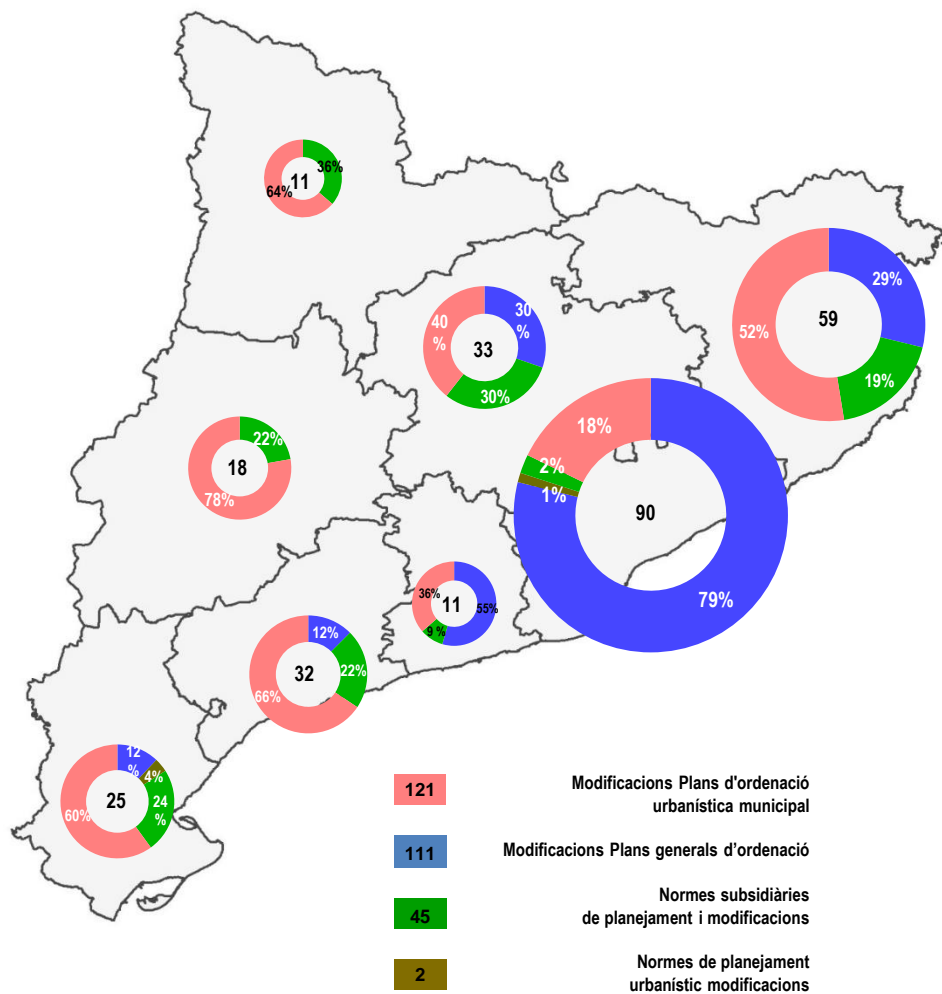
Aquest gràfic representa els municipis amb POUMS aprovats el 2020. En l'eix d'ordenades vertical es representa la població del municipi afectat i en l'eix d'abscisses horitzontals la superfície de sòl del terme municipal on s'ha aprovat una nova figura de planejament general. En els punts del gràfic el color fa referència a l'àmbit territorial de cada municipi. Són 8 municipis que tenen entre 102 habitants en el cas de Tarrés i 39.914 en el cas de Blanes. Pel que fa a la superfície del terme municipal, els valors estan compresos entre les 9.449 ha d'Albanyà i les 92 ha de Sant Hipòlit de Voltregà.

La densitat de població resultant és molt dispar. La densitat més baixa es 1,6 habitant per km² d'Albanyà, els 7,8 de Tarrés i els 8 habitants per cada km² del municipi de Ribera d'Ondara. Les densitats més elevades són la de Sant Hipòlit de Voltregà amb 3.859 habitants per km², i la de Blanes amb 2.264.



4 | PLANEJAMENT GENERAL MUNICIPAL | MODIFICACIONS

EXPEDIENTS DE PLANEJAMENT GENERAL



Dels **287 expedients** de planejament general municipal aprovats en 2020, 279 són modificacions de plans. Un 43% són modificacions de POUM, un 40% modificacions de Plans General d'Ordenació Urbana (PGO) i un 16% modificacions de Normes Subsidiàries de planejament, ambdues figures de planejament anterior a la llei 2/2002 d'urbanisme.

Territorialment es concentren a l'àmbit Metropolità de Barcelona amb 90 expedients que majoritàriament són modificacions de PGO, concretament un 64% del total d'aquest tipus de modificacions es concentren en aquest àmbit.

A les Comarques Gironines, amb 59 expedients les modificacions de figures de planejament general estan més repartides. El 26% del total de modificacions de POUM es situen en aquest àmbit, un 15 % del total de les modificacions de PGO i un 24% de les modificacions de NNSS.

Els àmbit amb menys modificacions han estat l'Alt Pirineu i Aran i l'àmbit del Penedès, amb 11 expedients cadascun.

MODIFICACIONS

Total	POUM	%	PGO	%	NNSS	%	NPU	%	
APIA	11	7	5,8	0	0	4	8,9	0	0
CC	33	13	10,7	10	9,0	10	22,2	0	0
CG	59	31	25,6	17	15,3	11	24,4	0	0
TE	25	15	12,4	3	2,7	6	13,3	1	50
TG	32	21	17,4	4	3,6	7	15,6	0	0
PO	18	14	11,6	0	0,0	4	8,9	0	0
PE	11	4	3,3	6	5,4	1	2,2	0	0
MB	90	16	13,2	71	64,0	2	4,4	1	50
TOTAL	279	121	100,0	111	100,0	45	100,0	2	100

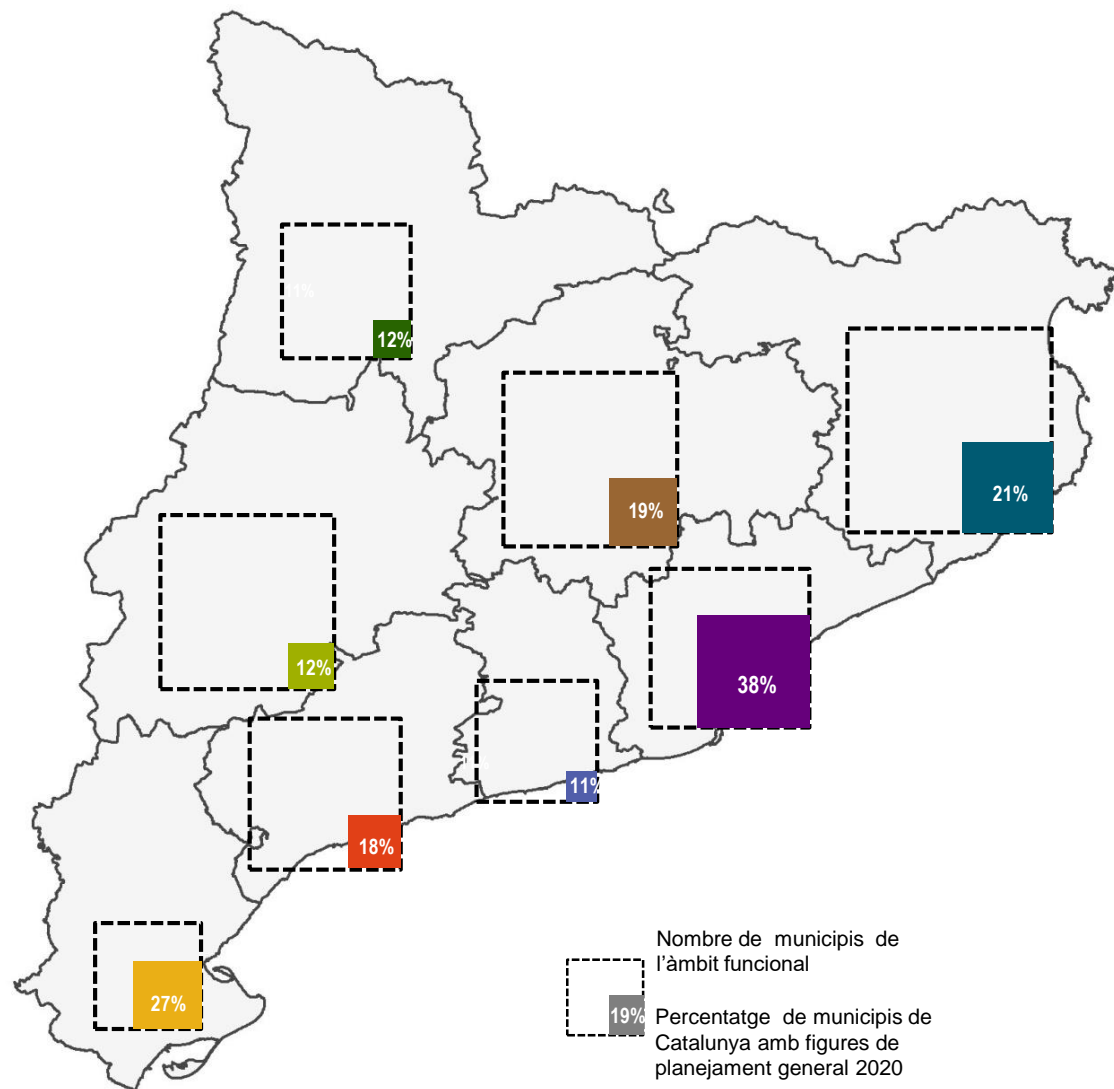
■ **INCIDÈNCIA EN ELS MUNICIPIS I ÀMBITS FUNCIONALS**

Aquest mapa representa el percentatge de municipis de cada àmbit funcional que han tramitat expedients de planejament general. El quadrat amb color es de dimensió proporcional al nombre de municipis de cada àmbit que han tramitat expedients i el quadrat negre és proporcional al nombre total de municipis de cada àmbit funcional.

Tots els expedients de planejament general són de promoció municipal: encara que la iniciativa d'una modificació sigui privada, no pot avançar si l'ajuntament no l'assumeix com a pròpia.

Així s'evidencia un fort dinamisme urbanístic a l'àmbit Metropolità de Barcelona amb el 38,2% dels municipis on s'ha tramitat un 31,7% del total d'expedients. Les Comarques Gironines han tramitat un 21% dels expedients i també un 21% dels municipis de l'àmbit. El 19% dels municipis de les Comarques Centrals han registrat expedients, els quals representen al voltant del 12% del total. Pe que fa al Camp de Tarragona registra un 18% de municipis amb expedients de planejament, que a la vegada són un 11% del total.

Al Penedès i l' Alt Pirineu i Aran presenten valors molt similars. Amb 11% dels municipis actius i amb una aportació del 3,8% ple que fa als expedients

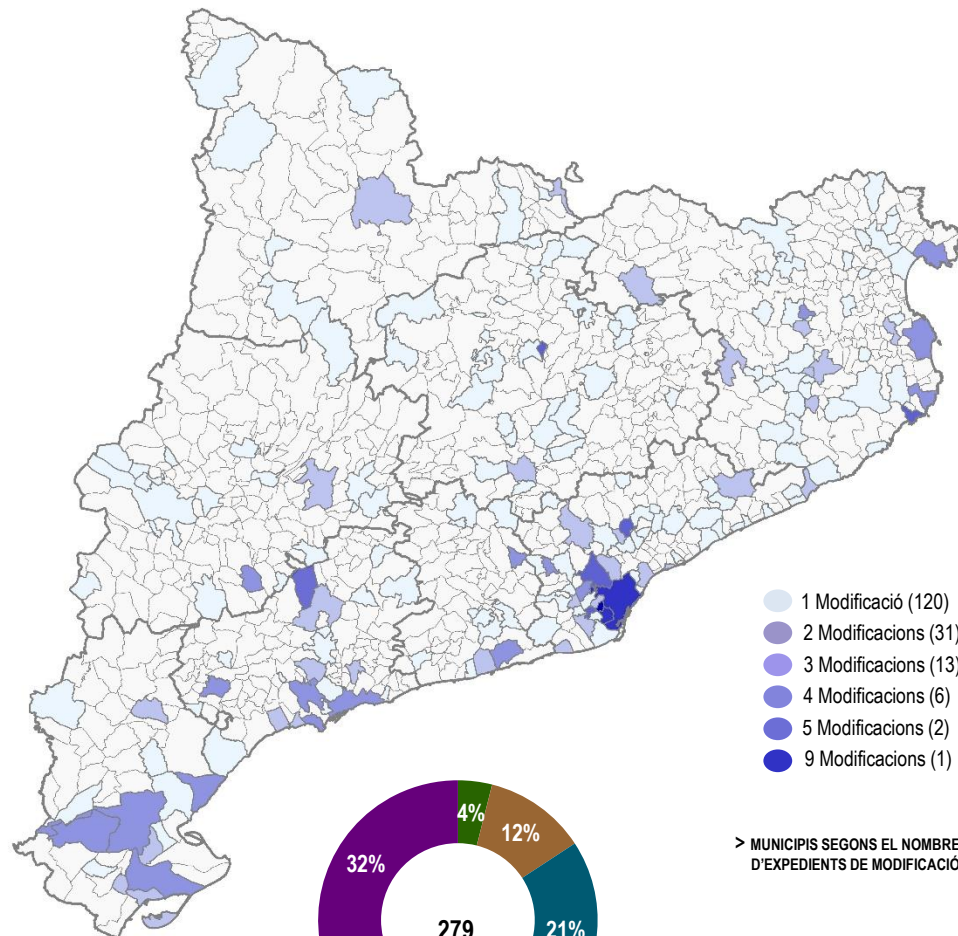
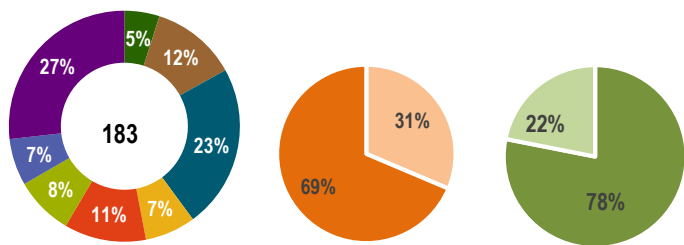


PERFIL DEMOGRÀFIC DELS MUNICIPIS AMB MODIFICACIONS PLANEJAMENT GENERAL

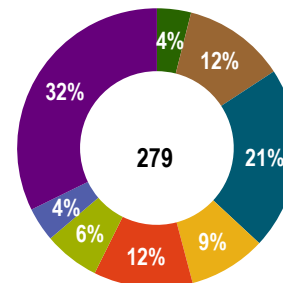
Durant l'any 2020, han entrat en vigor **279 modificacions** de figures de planejament general. Aquests expedients han afectat **183 municipis**.

Aquests municipis tenen una població de 5.299.525 habitants i ocupen una superfície de 7.035 km². Això representa un 69% de la població de Catalunya i un 22% del territori.

La majoria de municipis que han tramitat modificacions es troben a l'àmbit Metropolità de Barcelona (49) i a l'àmbit de les Comarques Gironines (42). En els àmbits de les Comarques Centrals, el Camp de Tarragona, Ponent i a les Terres de l'Ebre les modificacions afecten 22, 21 15 i 13 municipis respectivament. Al Penedès i a l'Alt Pirineu i Aran 12 i 9 municipis han dut a terme modificacions.

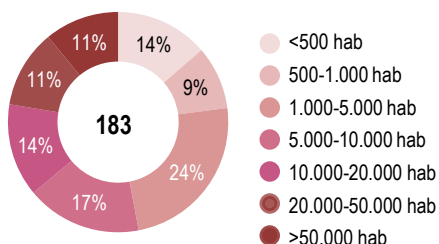


> MUNICIPIS SEGONS EL NOMBRE D'EXPEDIENTS DE MODIFICACIÓ



> MODIFICACIONS PER AFT

El perfil demogràfic més freqüent dels municipis amb modificacions és d'una població d'entre 1.000 i 5.000 habitants correspon al 24% del total de municipis



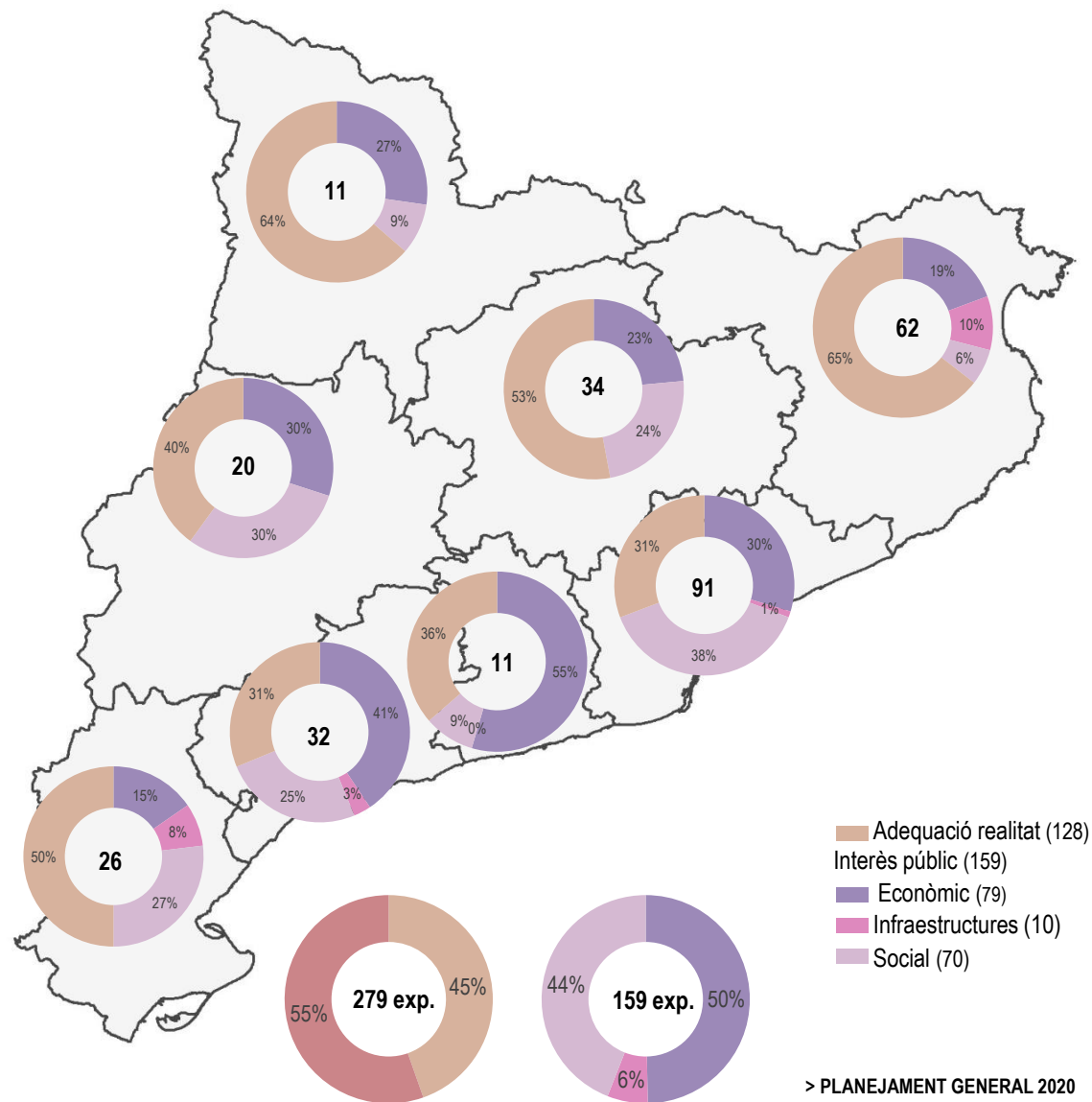
**MODIFICACIONS DEL PLANEJAMENT GENERAL.
DISTRIBUCIÓ TERRITORIAL**

Dels 279 expedients que han suposat una modificació del planejament general vigent 159 comporten una actuació amb una finalitat d'interès públic que pot ser de caràcter econòmic, d'infraestructures o social.

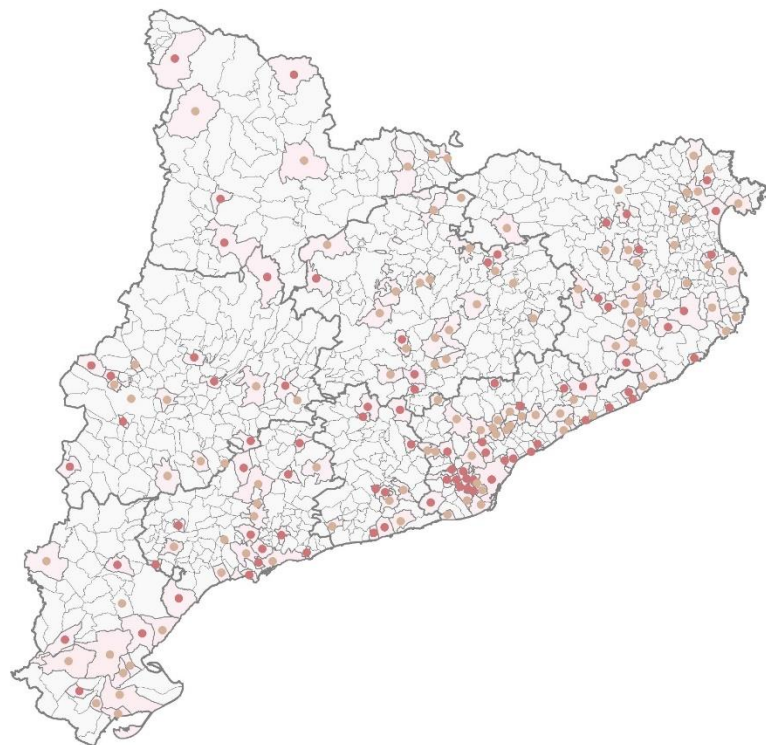
Els 120 expedients restants són modificacions adreçades a millorar l'adequació del planejament a la realitat o a la legalitat, i tenen un abast molt localitzat.

De les 159 modificacions amb una finalitat d'interès públic 79 defineixen millores de caire econòmic, 10 comporten millores a partir de la construcció de noves infraestructures i 70 modificacions responen a millores de tipus social.

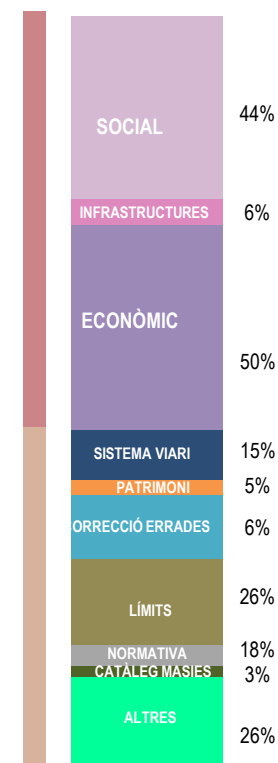
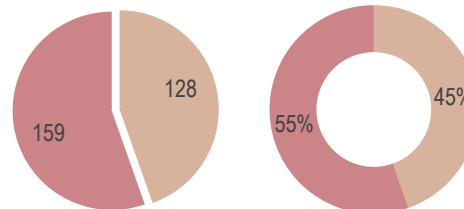
Modificacions planejament general 2020					
		Adequació realitat o legalitat		Interès econòmic social	
			%		%
APIA	11	7	63,6	4	36,4
CC	34	17	52,9	16	47,1
GI	62	37	64,5	22	35,5
TE	26	12	50,0	13	50,0
CT	32	10	31,3	22	68,8
PO	20	6	40,0	12	60,0
PE	11	4	36,4	7	63,6
MB	91	27	30,8	63	69,2
TOTAL	279	120	44,6	159	55,4



MODIFICACIONS DEL PLANEJAMENT GENERAL | ADEQUACIÓ A LA REALITAT O LEGALITAT EXISTENT



- Adequació realitat o legalitat
- Interès social-econòmic



De les 279 modificacions, 120 tenen per objectiu introduir canvis amb la finalitat de millorar l'adequació a la realitat o a la legalitat existent i representen un 45% de les tramitades. La majoria responen a algun d'aquests objectius: ajustos del redactat de la normativa urbanística referents a diversos paràmetres; petites modificacions de la ordenació de zones i sistemes, ajustos viaris, adaptació a la realitat existent i correcció d'errades detectades; adaptació de la normativa en sòl no urbanitzable, compliment de sentències; delimitació de polígons d'actuació per facilitar la gestió. També hi ha un seguit d'expedients de protecció de patrimoni històric i de revisió de catàleg de masies.

S'ha considerat que aquestes modificacions concretes i generalment d'escassa entitat no comporten altres efectes més enllà de l'espai físic que afecten i el seu entorn immediat. El seu interès és bàsicament administratiu de correcció de dades i paràmetres i no es continuen analitzant en el present document.

MODIFICACIONS DE PLANEJAMENT GENERAL AMB UNA FINALITAT D'INTERÈS PÚBLIC DE CARÀCTER ECONÒMIC O SOCIAL.

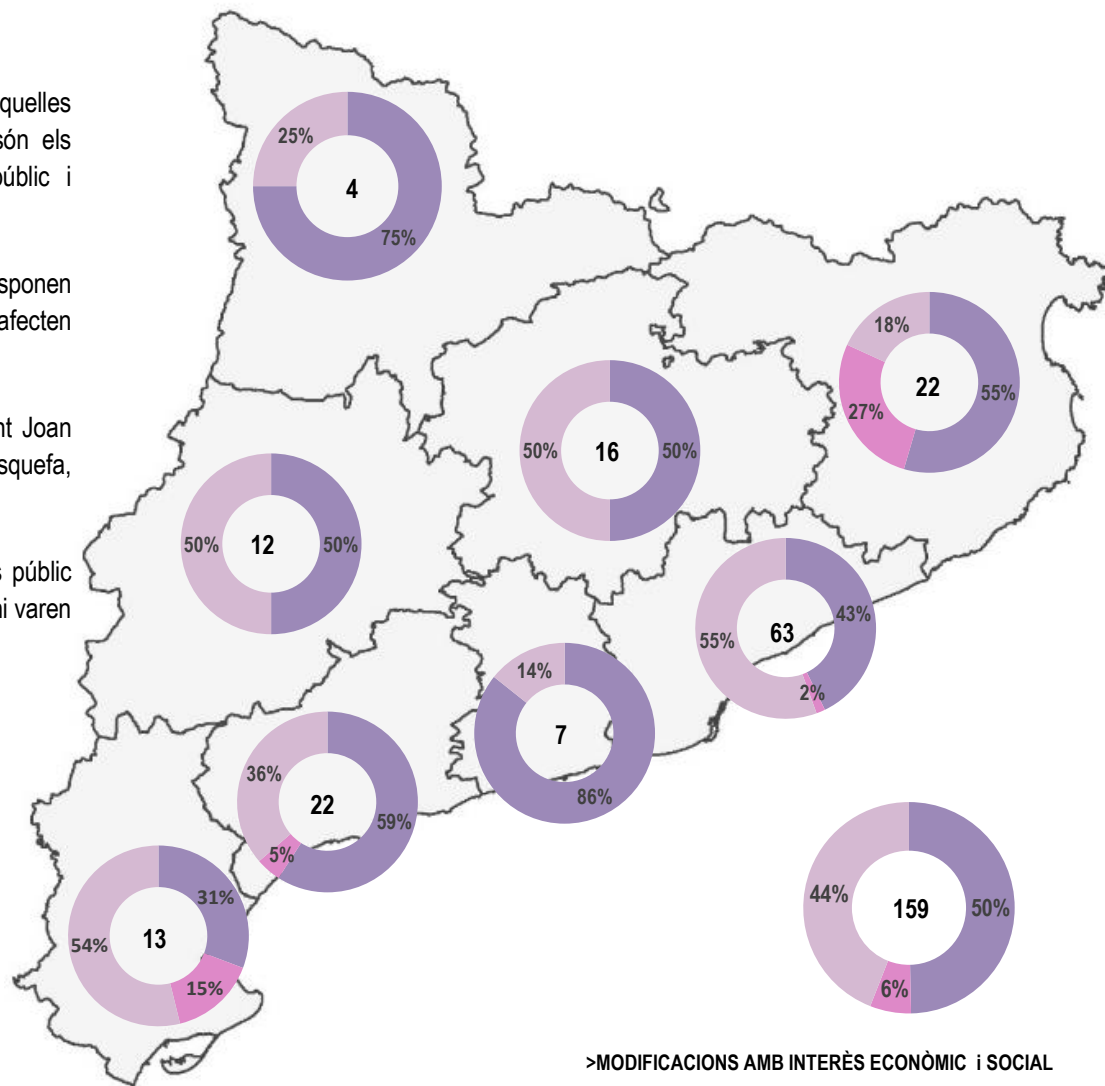
S'ha considerat actuacions amb interès públic de caràcter social o econòmic aquelles que comporten una millora en la qualitat de vida dels ciutadans com ara són els equipaments i les infraestructures, aquelles que augmenten el parc d'habitatge públic i les que afavoreixen el desenvolupament econòmic.

De les 279 modificacions de planejament general tramitades, **159 expedients** responen a actuacions amb una finalitat d'interès públic de caràcter econòmic o social, que afecten a 110 municipis.

A Esplugues de Llobregat s'han tramitat 7 modificacions, a Barcelona 5, a Sant Joan Despí n'hi ha hagut 4 i a Sabadell, Sant Cugat del Vallès, Salou, Banyoles, Masquefa, Hospitalet de Llobregat, i Molins de Rei s'han tramitat 3 respectivament.

Les modificacions de planejament general orientades a la promoció de l'interès públic econòmic o social, han registrat una davallada del 34%% respecte el 2019 quan hi varen haver 242 modificacions d'aquest tipus.

	NOMBRE Expedients	%
INTERÈS ECONÒMIC	79	50
INTERÈS SOCIAL	70	44
INFRAESTRUCTURES	10	6
	159	100



MODIFICACIONS DEL PLANEJAMENT GENERAL AMB UNA FINALITAT D'INTERÈS PÚBLIC DE CARÀCTER ECONÒMIC O SOCIAL.

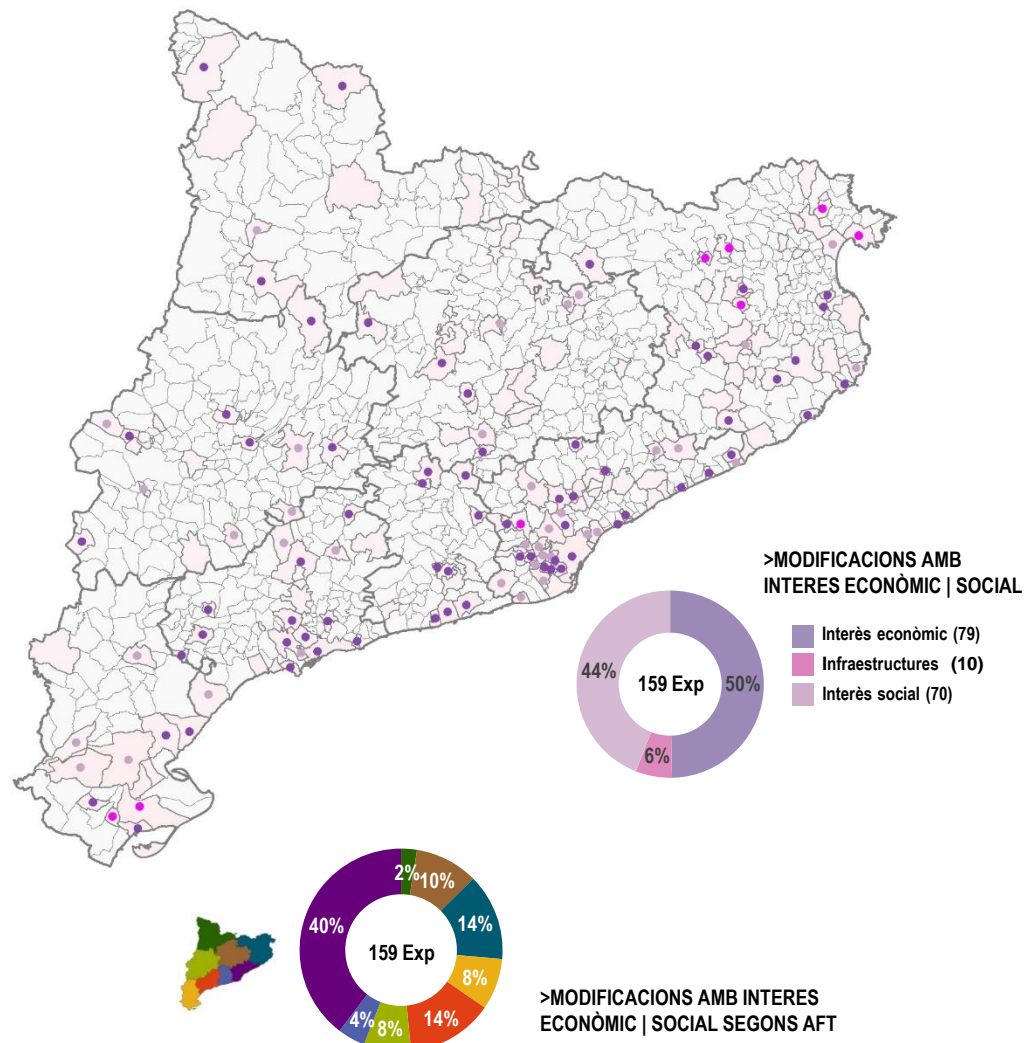
Dels 187 expedients que han suposat una modificació del planejament general vigent, 159 expedients comporten una actuació amb una finalitat **d'interès públic de caràcter econòmic o social**.

Dins aquest grup 79 defineixen millores de caire **econòmic**, 10 faciliten la construcció de noves **infraestructures** i 70 modificacions es fonamenten en millores de caire **social**.

Modificacions planejament general 2020				
	Econòmic	Infraestructures	Social	Total
APIA	3	0	1	4
CC	8	0	8	16
GI	12	6	4	22
TE	4	2	7	13
CT	13	1	8	22
PO	6	0	6	12
PE	6	0	1	7
MB	27	1	35	63
TOTAL	79	10	70	159

Per àmbits funcionals, l'àmbit metropolità de Barcelona presenta més modificacions amb interès econòmic, concretament 27, a continuació les comarques del Camp de Tarragona amb 13 i les Comarques Gironines amb 12 expedients.

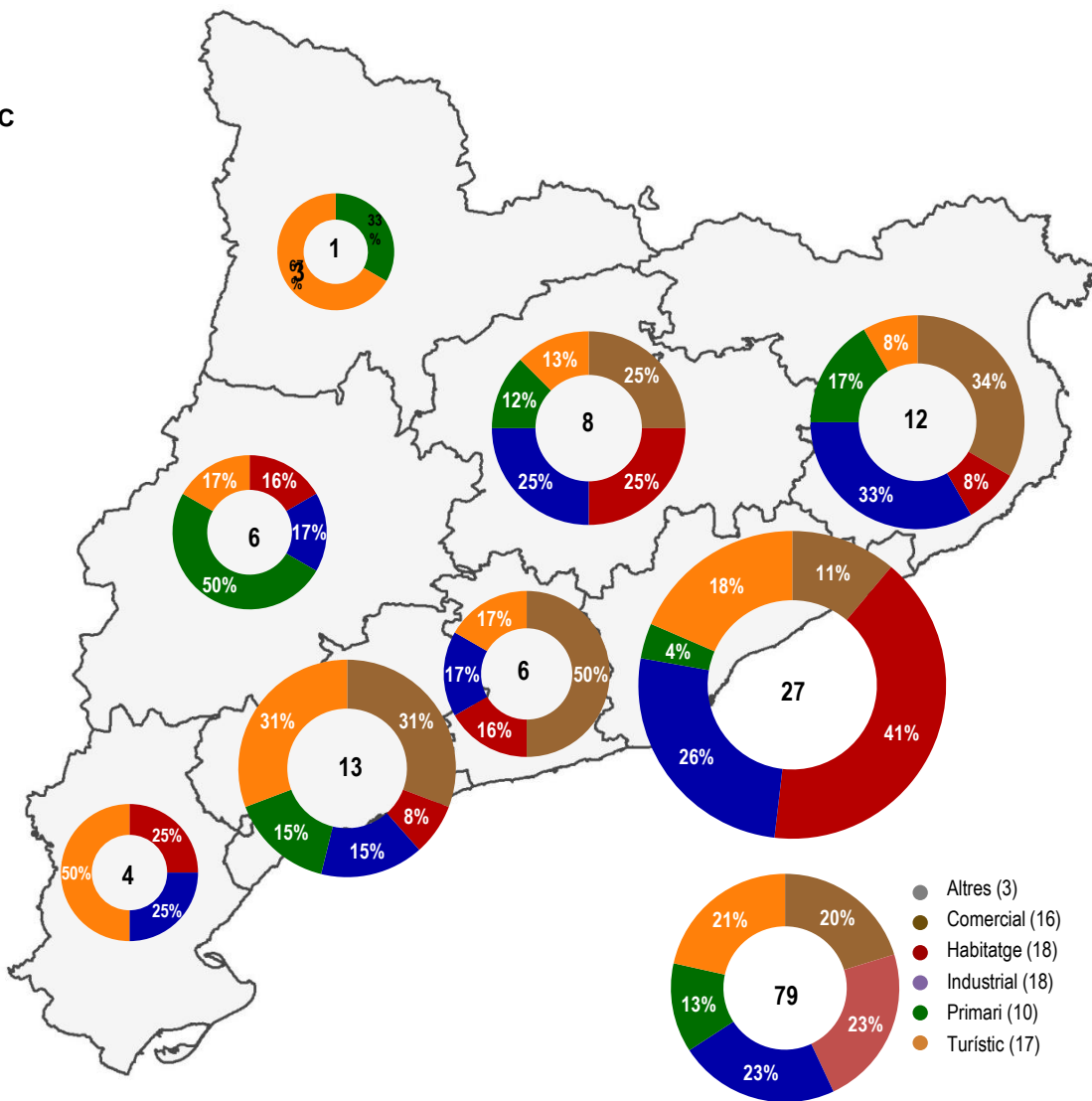
De les modificacions amb interès social també és l'Àmbit Metropolità de Barcelona el que presenta més expedients, principalment fan referència a equipaments.



MODIFICACIONS DEL PLANEJAMENT GENERAL. INTERES ECONÒMIC

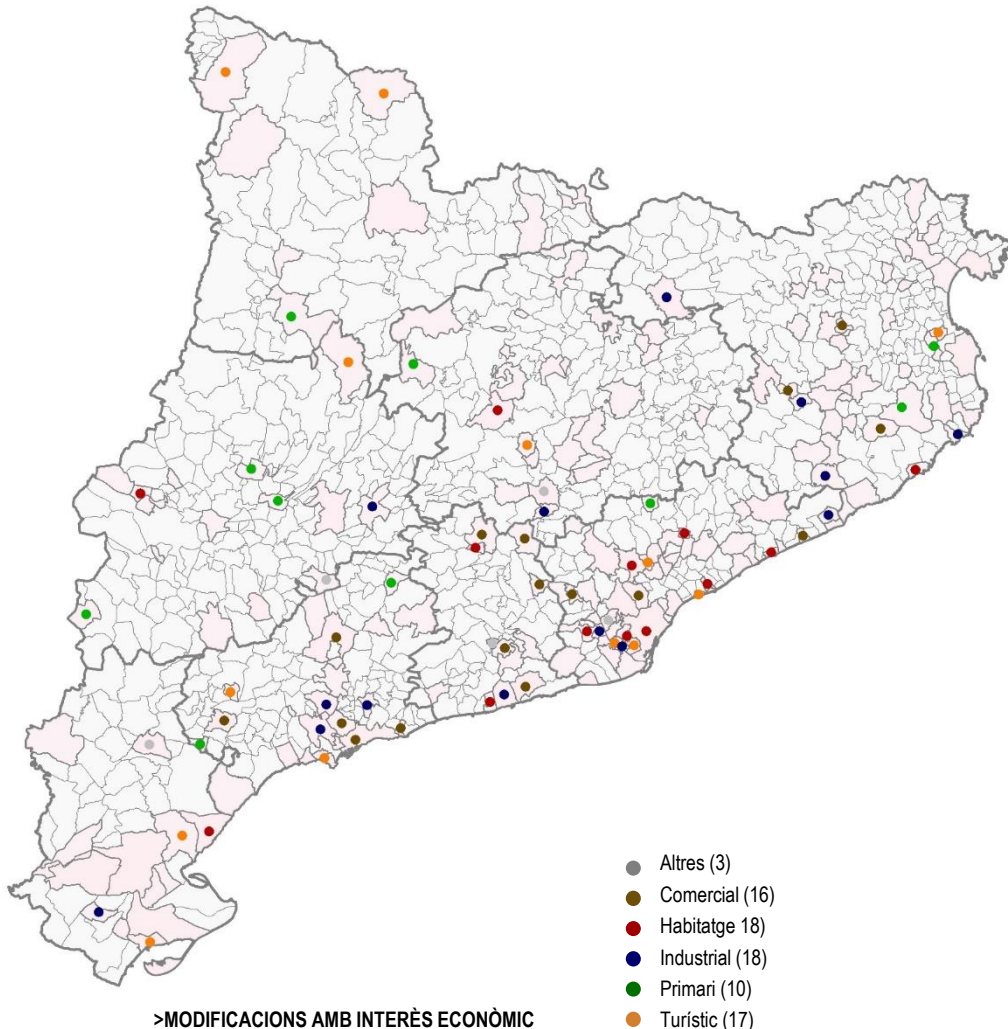
Dels 279 expedients de modificació del planejament general tramitats al llarg del darrer any **79** tenen per objectiu la **promoció econòmica**, i **10 són per millorar les infraestructures**.

- **16** amb finalitat **comercial**, mitjançant modificació de normatives per ampliar el ventall d'usos o fer possible l'ampliació o bé la implantació d'edificacions comercials.
- **18** estan relacionats amb **increment de l'ús residencial privat**, ja sigui amb modificacions de paràmetres de sectors residencials o amb la supressió de l'obligació de fer reserva d'habitatge protegit.
- **18** amb voluntat de millora en **l'activitat industrial o logística** ja sigui mitjançant la classificació de nous sectors urbanitzables industrials, la modificació de normatives per ampliar els usos admesos o l'adequació de paràmetres a necessitats concretes.
- **10** expedients estan relacionats amb **l'explotació primària dels recursos naturals** i amplien les possibilitats d'edificar construccions agrícoles o ramaderes en sòl no urbanitzable.
- **17** expedients estan relacionats amb una **finalitat turística**, com ara possibilitar la implantació de càmpings i altres usos turístics, o bé precisar paràmetres per facilitar la implantació d'usos hotelers.



>MODIFICACIONS AMB INTERÈS ECONÒMIC

MODIFICACIONS DEL PLANEJAMENT GENERAL. INTERES ECONÒMIC



L'anàlisi en detall de les 79 actuacions que persegueixen un desenvolupament econòmic evidencia que les destinades a la promoció d'habitatges són les més nombroses.

Territorialment estan repartides en 61 municipis, 26 de l'Àmbit Metropolità de Barcelona, 12 del Camp de Tarragona, 10 municipis de les Comarques Gironines, 7 de les Comarques Centrals i 6 de l'àmbit de Ponent. De l'àmbit del Penedès 5 municipis i de l'Alt Pirineu i Aran 4 municipis.

El 61% dels municipis tenen un únic expedient de modificació amb interès econòmic. Hi ha 22 municipis que en tenen dos i Badalona té 4 expedients.

Per sectors l'àmbit Metropolità de Barcelona sobresurt amb 9 modificacions relacionades amb promoció residencial i 7 modificacions de caire industrial i logístic. Les Comarques gironines també mostren un cert dinamisme logístic-industrial amb 4 modificacions, seguit del Camp de Tarragona

Les modificacions del sector primari es concentren a l'àmbit de Ponent, Comarques Gironines i del Camp de Tarragona.

Les modificacions de dinamització del sector turístic comprenen tant noves propostes de turisme rural i de càmpings com d'establiments hotelers i es localitzen principalment a l'àmbit Metropolità i al Camp de Tarragona.



Modificació puntual del Pla general d'ordenació a l'àmbit de l'autòdrom Terramar (Sant Pere de Ribes)

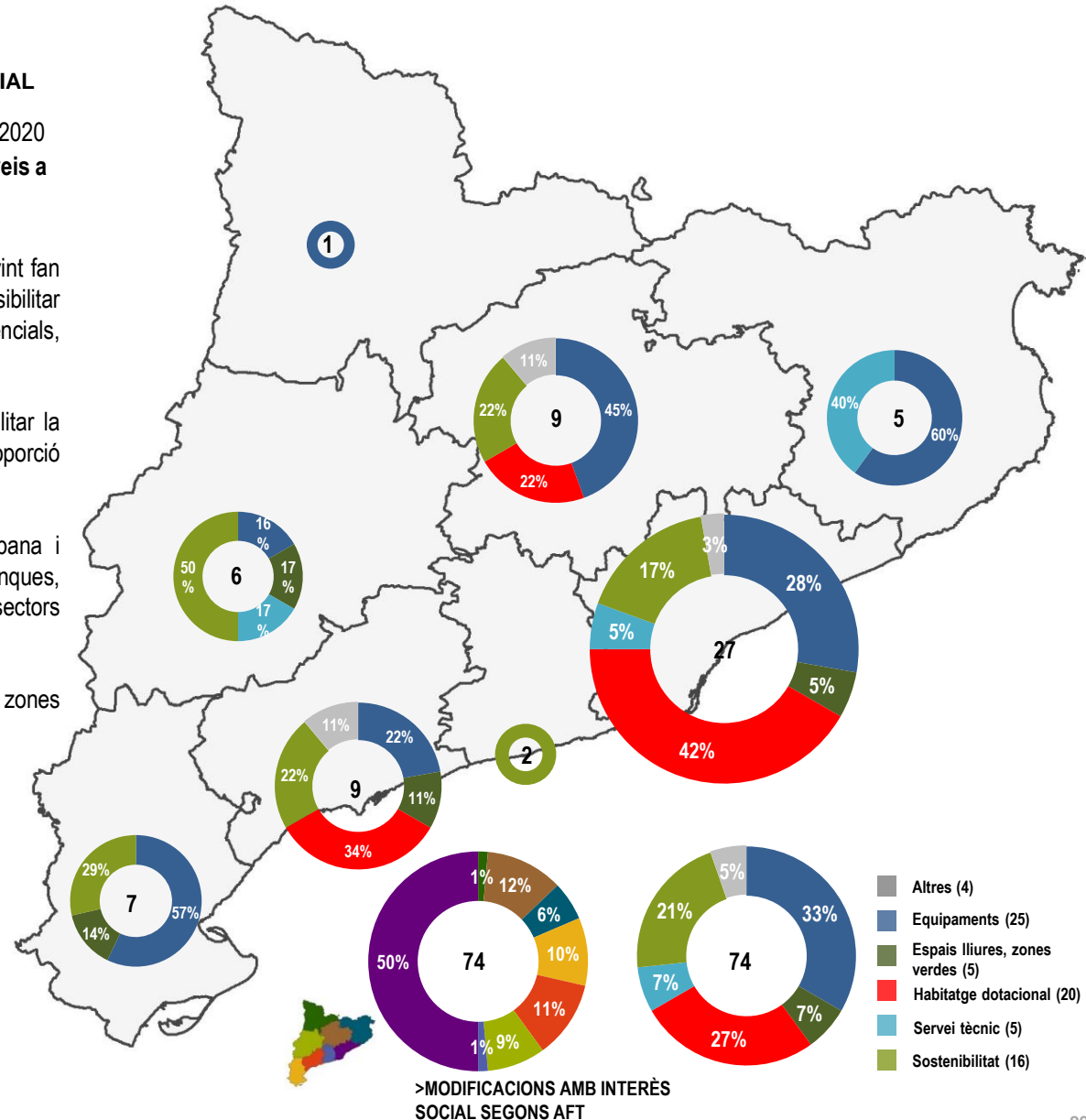
MODIFICACIONS DEL PLANEJAMENT GENERAL. INTERES SOCIAL

74 expedients de modificació del planejament general tramitats al llarg del 2020 tenen per objectiu introduir un canvi per tal d' assolir una millora en els **serveis a la comunitat**.

- 25 modificacions proposen la millora de la dotació d'equipaments. Sovint fan referència a l'assignació d'usos o la modificació de paràmetres per possibilitar la implantació d'equipaments culturals, esportius, sanitaris i assistencials, funeraris, aparcaments, etc..
- 20 expedients tenen per objectiu modificar les condicions per possibilitar la implantació d'habitatge dotacional públic o per incrementar la proporció d'habitatge protegit.
- 16 modificacions fan referència a la millora de la sostenibilitat urbana i mediambiental relacionades amb augmentar espais oberts entre finques, actuacions de millora del paisatge urbà i desclassificació de sectors urbanitzables industrials.
- 5 modificacions estan destinades a ampliar i ordenar espais lliures i zones verdes dins dels teixits urbans

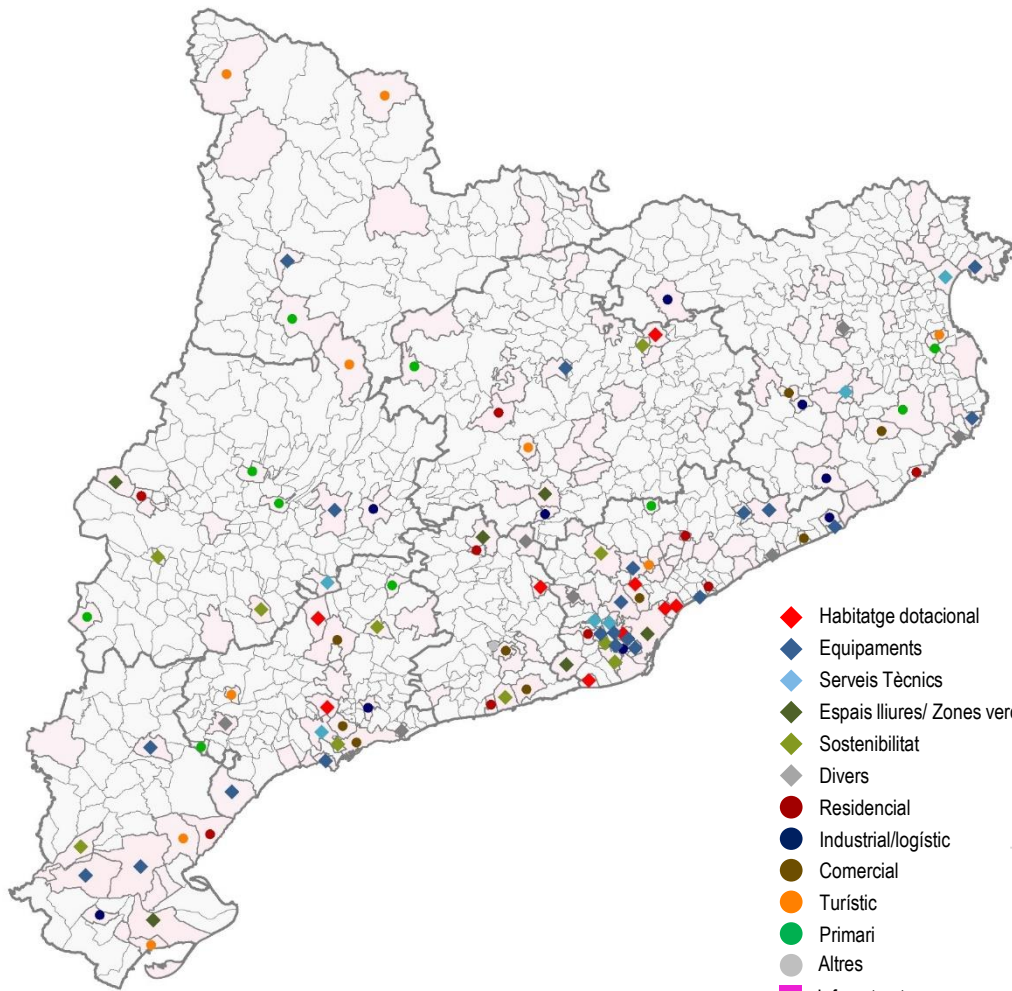


Modificació puntual del PGOU per la creació del sistema urbanístic d'habitatge dotacional a Masquefa

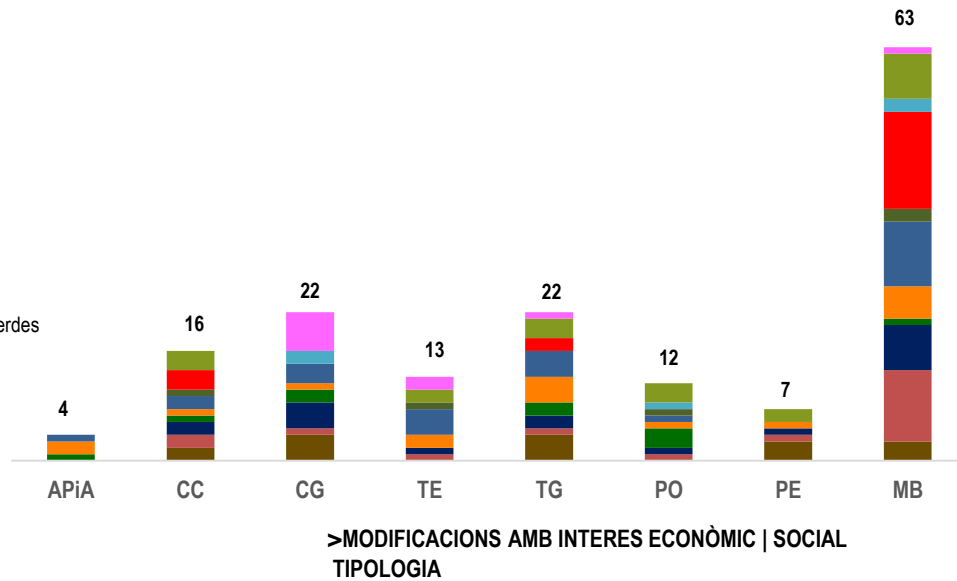
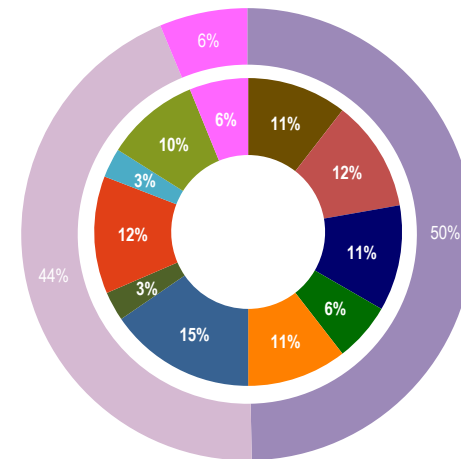


5 | PLANEJAMENT GENERAL MUNICIPAL | RESUM

MODIFICACIONS DEL PLANEJAMENT GENERAL. RESUM



- INFRASTRUCTURES
- INTERÈS SOCIAL
- INTERÈS ECONÒMIC

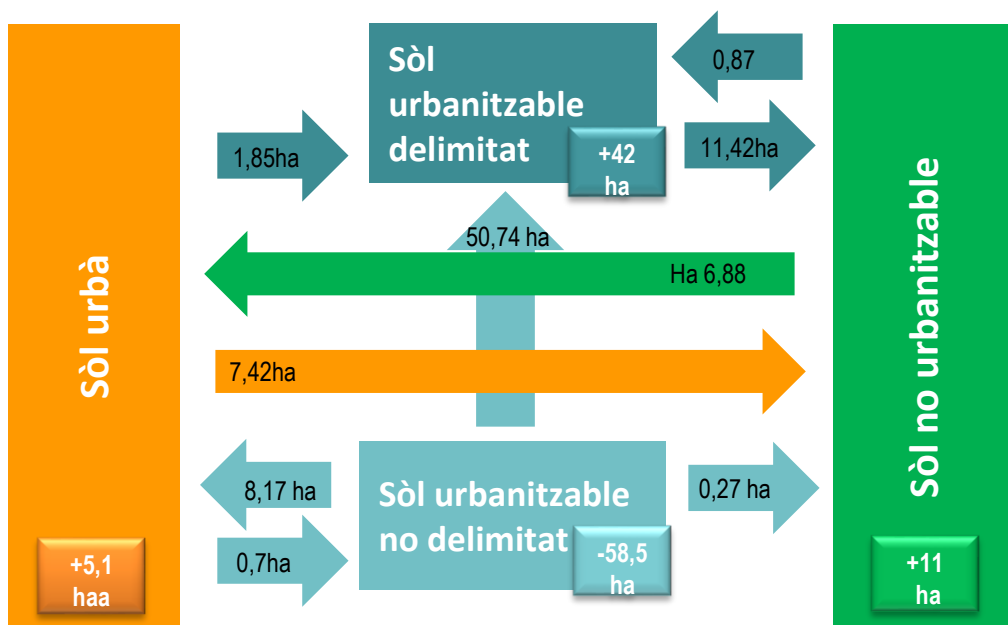


CANVIS EN LA CLASSIFICACIÓ DEL SÒL

Dels 279 expedients de modificació del planejament general tramitats, només **14 expedients** (el 5%) han comportat **canvis en la classificació del sòl**.

Els canvis de règim de sòl més significatius han estat el canvi de més de 50 ha de sòl urbanitzable no delimitat (SND) a sol urbanitzable delimitat (SUD) en la modificació presentada per l'Ajuntament de Sant Pere de Ribes per tal de aixecar un complex turístic relacionat amb el món del motor en l'antic l'autòdrom Terramar. En aquesta modificació hi hagut també el canvi de 0,8 ha de sol no urbanitzable (SNU) a sol urbanitzable delimitat (SUD).

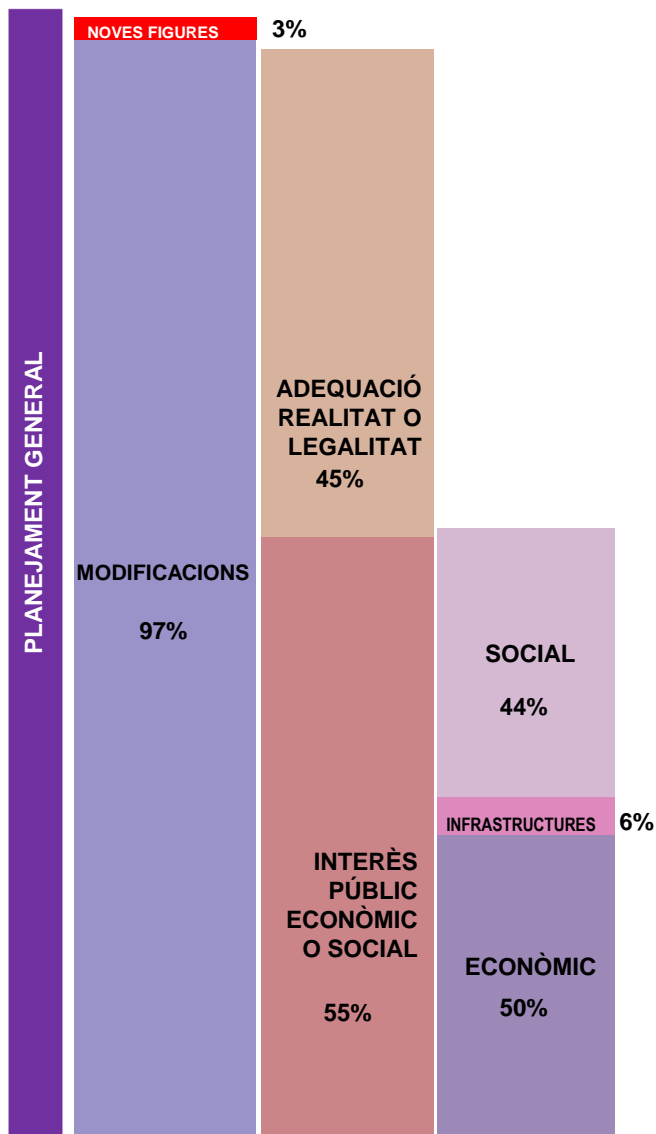
Un altre canvi rellevant ha estat la desclassificació de 11,42 ha de sol urbanitzable delimitat (SUD) a sòl no urbanitzable en el municipi d'Almacelles on s'ha redimensionat els espai discontinus destinats a activitats industrials.



En total, els canvis de règim de sòl afecten **88 ha**. El sòl urbà ha augmentat en 5,1 ha, l'urbanitzable delimitat en 42 ha i el sòl no urbanitzable també ha augmentat en 11 ha. El sòl urbanitzable no delimitat ha estat el que ha perdut més extensió, amb 58,6 ha.



Canvi de classificació de sol urbanitzable delimitat a sòl no urbanitzable de categoria agrícola, per coherència amb la classificació i els usos de l'entorn a Almacelles



RESUM

L'any 2020 entren en vigor mitjançant la seva publicació al DOGC **292 expedients de planejament general**

Concretament han estat 5 Plans directors urbanístics, 8 expedients corresponen a l'aprovació de nous Plans d'ordenació urbanística municipal (POUMS) i **279 modificacions de figures de planejament ja existents.**

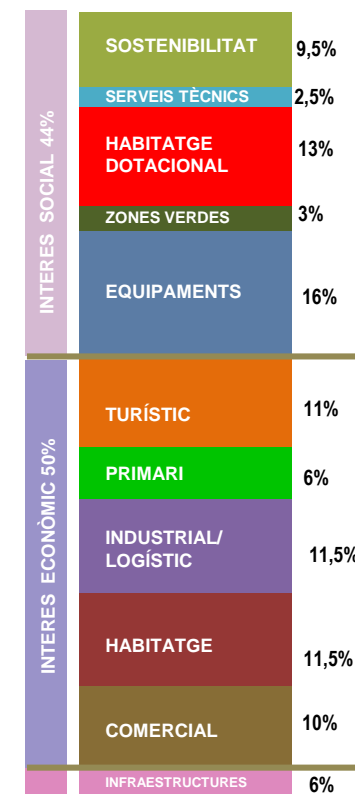
Els municipis que han aprovat **POUM nou** han estat **Aiguaviva, Albanyà, Blanes, Rasquera, Ribera d'Ondara, Sant Hipòlit de Voltregà, Tarrés i Vallgorguina**

Les modificacions de figures de planejament vigents han estat modificacions de POUM, (121), modificacions de Plans Generals d'Ordenació (155), modificacions de Normes Subsidiàries de Planejament (NNSS) (45) i de Normes de Planejament Urbanístic (NPU) (2).

De les 279 modificacions del planejament general que han entrat en vigor, 120 són per millorar l'adequació del planejament a la realitat o a la legalitat i 159 han comportat una actuació amb una finalitat d'interès públic de caràcter econòmic o social.

Dins aquest grup **79** defineixen millores de caire **econòmic**, **10** faciliten la construcció de noves **infraestructures** i **70** modificacions aporten millores de caràcter **social**.

Dels 279 expedients de modificació del planejament general tramitats, només **14 expedients** (el 5%) han comportat **canvis en la classificació del sòl.**



■ RESUM

L'any 2020 s'han tramitat 287 expedients de planejament general municipal que han entrat en vigor, repartits en 183 municipis. Aquest volum representa un 15,6% menys dels expedients de l'any 2019 que van ser 340.

Dels **287 expedients** de planejament general municipal aprovats en 2020, 279 són modificacions de figures vigents. Un 43% són modificacions de POUM, un 40% modificacions de Plans General d'Ordenació Urbana (PGO) i un 16% modificacions de Normes Subsidiàries de planejament.

Dels 279 expedients de modificació del planejament general tramitats, només **14 expedients** (el 5%) han comportat **canvis en la classificació del sòl**.

Els municipis que tenen nous POUMS són 8: Aiguaviva, Albanyà i Blanes, (3 a les Comarques Gironines), Ribera d'Ondara i Tarrés a Ponent, Sant Hipòlit de Voltregà, Vallgorguina i Rasquera. L'any 2019 se'n van aprovar 13, 5 més que aquest any. Els àmbits del Camp de Tarragona i el Penedès no tenen cap POUM nou.

Pel que fa a les modificacions, l'àmbit Metropolità de Barcelona, de major complexitat urbanística, és qui ha registrat un major nombre d'expedients tramitats, el 32%, seguit per les Comarques Gironines amb un 21% del total de les modificacions.

De les 279 modificacions del planejament general que han entrat en vigor, 120 són per millorar l'adequació del planejament a la realitat o a la legalitat i

159 han comportat una actuació amb una finalitat d'interès públic de caràcter econòmic o social.

Les modificacions de planejament general orientades a la promoció de l'interès públic econòmic o social, han registrat una davallada del 34% respecte el 2019, any amb 242 modificacions d'aquest tipus.

De les 70 modificacions d'interès econòmic, les actuacions d'habitatge privat (18), juntament amb les actuacions per a ús industrial i logístic (18) han estat les més significatives, localitzades en un gran nombre d'ocasions en l'àmbit Metropolità de Barcelona (11 expedients de promoció residencial i 7 de promoció industrial i logística).

El sector turístic (17) més localitzat al Camp de Tarragona i l'àmbit Metropolità ha concentrat el 11% del total de les modificacions tramitades. En aquestes és on s'han registrat els canvis de règim de sòl més rellevants.

De les 70 modificacions de caràcter social, la dotació d'equipaments socials (25) i les actuacions de promoció d'habitatge dotacional/protegit (20) han estat les més nombroses. L'emplaçament dels nous equipaments s'ha localitzat majoritàriament en l'àmbit metropolità (10), el Camp de Tarragona (4) i les terres d'el' Ebre (4). Les actuacions de promoció d'habitatge dotacional principalment a l'àmbit metropolità (15)

Les modificacions orientades en millorar la sostenibilitat, la dotació d'espais lliure i zones verdes han estat el 12% del total de les modificacions