



# Prevenció de l'assetjament sexual al transport públic

# Context

# Llei 17/2015, d'igualtat efectiva de dones i homes

## Article 18

Obliga les administracions a aprovar un **protocol de prevenció de l'assetjament per raó de sexe**.

## Articles 53 i 55

Determinen les obligacions de les administracions públiques de Catalunya, entre les quals hi ha:

- Organitzar **formació en perspectiva de gènere** per al personal tècnic i polític que treballa en planificació urbanística, mobilitat i habitatge.
- Fer una planificació de l'urbanisme, l'habitatge i la mobilitat basada en **estadístiques segregades per sexe**.
- Incloure la **perspectiva de gènere** en les **enquestes** i l'**anàlisi de la seguretat en espais públics**.
- Elaborar **estudis d'impacte de gènere** i preveure **mesures correctores** en actuacions urbanístiques, d'habitatge o de mobilitat.
- Implementar mesures que garanteixin la visibilitat, una il·luminació correcta i l'alternativa de recorreguts per **reduir la percepció d'inseguretat en els espais públics**.



Pla de mesures  
contra  
l'assetjament  
sexual al  
transport públic  
2025

Pla estratègic de  
mobilitat i  
gènere 2028

Aprovat pel Govern el juliol de 2022

**Objectiu** Garantir la seguretat de les dones, nenes i col·lectius LGTBI en el transport públic i **dissenyar una estratègia i mesures sensibles al gènere interseccional** per garantir la llibertat de moviment i accés al transport de totes les **persones sense discriminació per raó de sexe**.







# Pla contra l'assetjament sexual al transport públic 2025

## Conveni 2019



|            |                                                            |
|------------|------------------------------------------------------------|
| <b>ATM</b> | Àrea de Barcelona<br>Autoritat del Transport Metropolità   |
| <b>ATM</b> | Àrea de Girona<br>Autoritat Territorial de la Mobilitat    |
| <b>ATM</b> | Camp de Tarragona<br>Autoritat Territorial de la Mobilitat |
| <b>ATM</b> | Àrea de Lleida<br>Autoritat Territorial de la Mobilitat    |

Institut català de les dones

1a fase: Coneixement  
Enquesta i diagnosi

2a fase: *Benchmarking*

3a fase: Pla de mesures

La redacció a través d'un **procés participatiu** entre administracions, empreses operadores, entitats feministes i LGTBI , sindicats i dones usuàries.

# **Enquesta sobre l'assetjament sexual al transport públic (EASTP) 2020**



# Enquesta sobre l'assetjament sexual al transport públic (EASTP) 2020

**Objectiu:** obtenir informació sobre les situacions d'assetjament sexual al transport públic



## Àmbits de coneixement

- **Testimoniatge** i victimització directa per diverses situacions d'assetjament.
- **Opinió** sobre la freqüència, la gravetat i l'entorn on es produeix l'assetjament.
- **Valoració de la por.**
- Coneixement i valoració de les **mesures de prevenció seguretat.**



## Mostra

**6.224 entrevistes:**  
3.754 dones usuàries habituals,  
1.451 dones usuàries esporàdiques  
1.019 homes



## Univers poblacional

Persones de **16 anys o més:**  
dones usuàries habituals i esporàdiques o no usuàries del transport públic i homes



## Àmbit territorial

Província de **Barcelona**



## Període de realització

**Tardor 2020**

# EASTP 2020: principals resultats

El **57 % de les usuàries habituals** del transport públic han patit algun tipus d'assetjament almenys una vegada en els darrers 2 anys.



**64,3 % de les dones**



**91,6 %** de les usuàries de 16 a 29 anys ha patit assetjament en el transport públic alguna vegada.

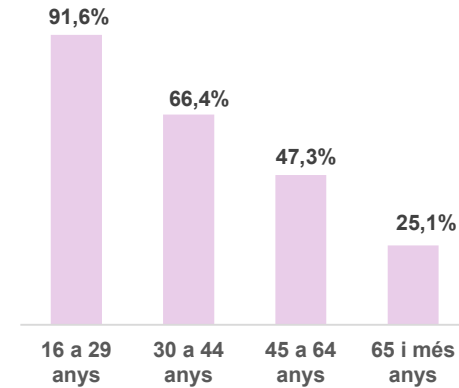




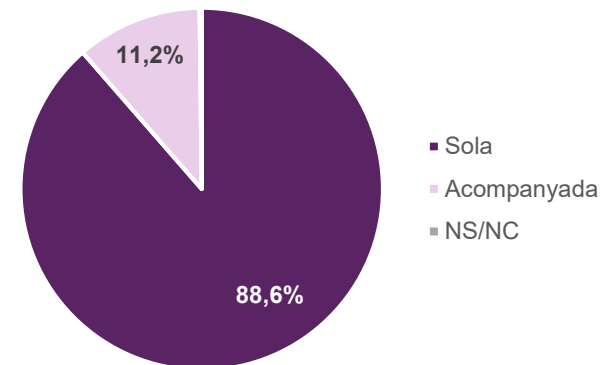


# EASTP 2020: perfil víctimes i agressors

■ Com més joves, més victimitzades.



■ El 88,6 % de les dones que han viscut una situació d'assetjament viatjaven soles.

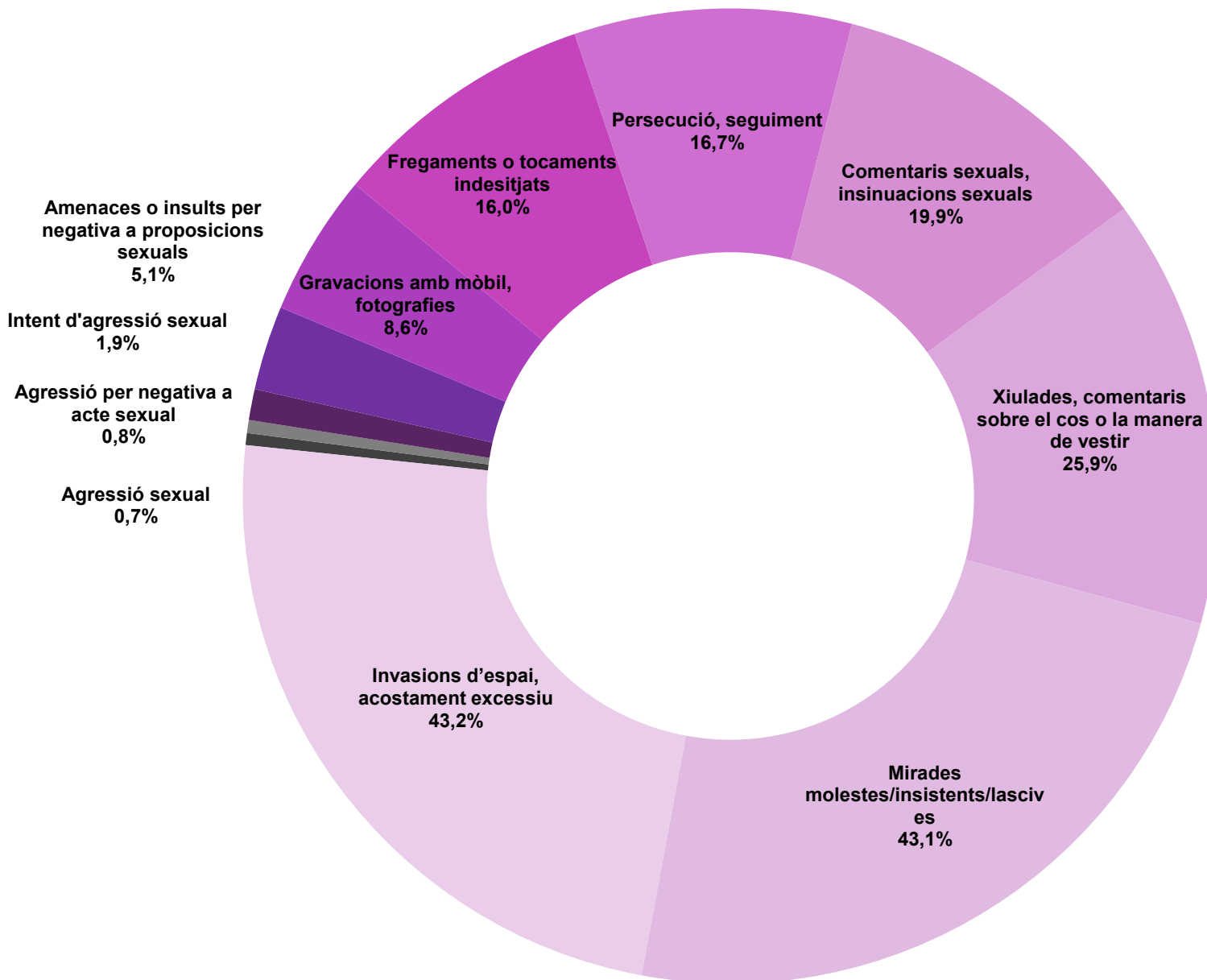


■ El perfil de l'agressor és el d'un home adult sol (en el 62,4 % dels casos), seguit del d'un home jove sol (12,5 %). En un 9,1 % dels casos els agressors van ser un grup de joves.

# EASTP 2020: rol de víctima

Un **43,2 %** han patit com a mínim alguna vegada invasions d'espai o acostaments excessius i un **25,9 %** ha patit xiulades o comentaris sobre el cos o la forma de vestir.

Els fets més violents, com les agressions sexuals i els intents, són molt menys freqüents i han afectat un **3,4 %** de les usuàries.



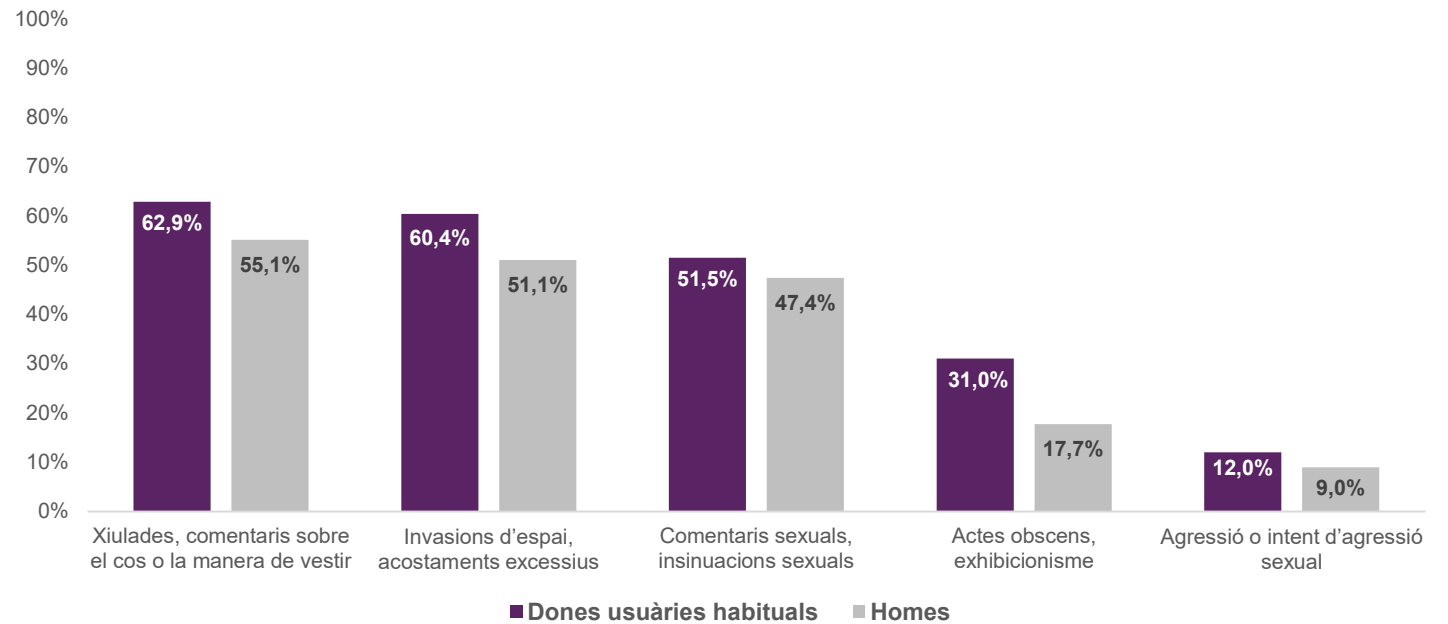


# EASTP 2020: rol d'observador/a

Més del 70 % de les dones usuàries habituals del transport públic declaren que han presenciat algun tipus d'assetjament sexual **almenys una vegada en els darrers 2 anys.**

Entre els **homes** usuaris aquest percentatge és del 68,6 %. **Sempre menor al de de les dones usuàries habituals en tots els tipus d'assetjament.**

Un **12 % de les dones ha presenciat una agressió o un intent d'agressió sexual** al transport públic.

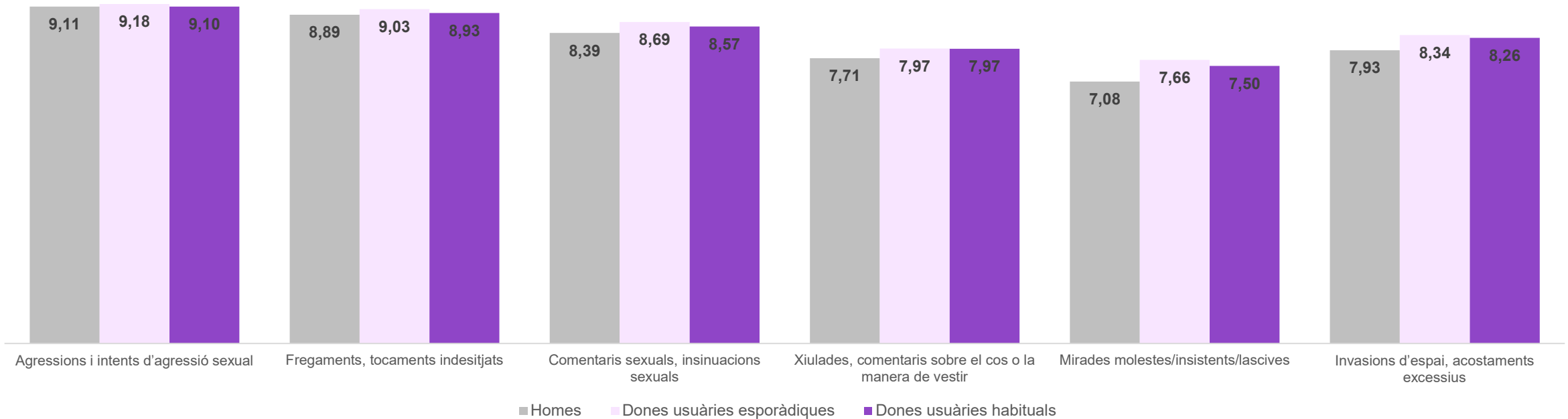


# EASTP 2020: percepció de gravetat

**Tots els tipus d'assetjament es consideren greus**, des de les mirades lascives fins a les agressions i els intents d'agressió sexual.

**Les dones atorguen més gravetat** que els homes a les diferents situacions, si bé el nivell de gravetat relatat pels homes és elevat.

Puntuació de la gravetat



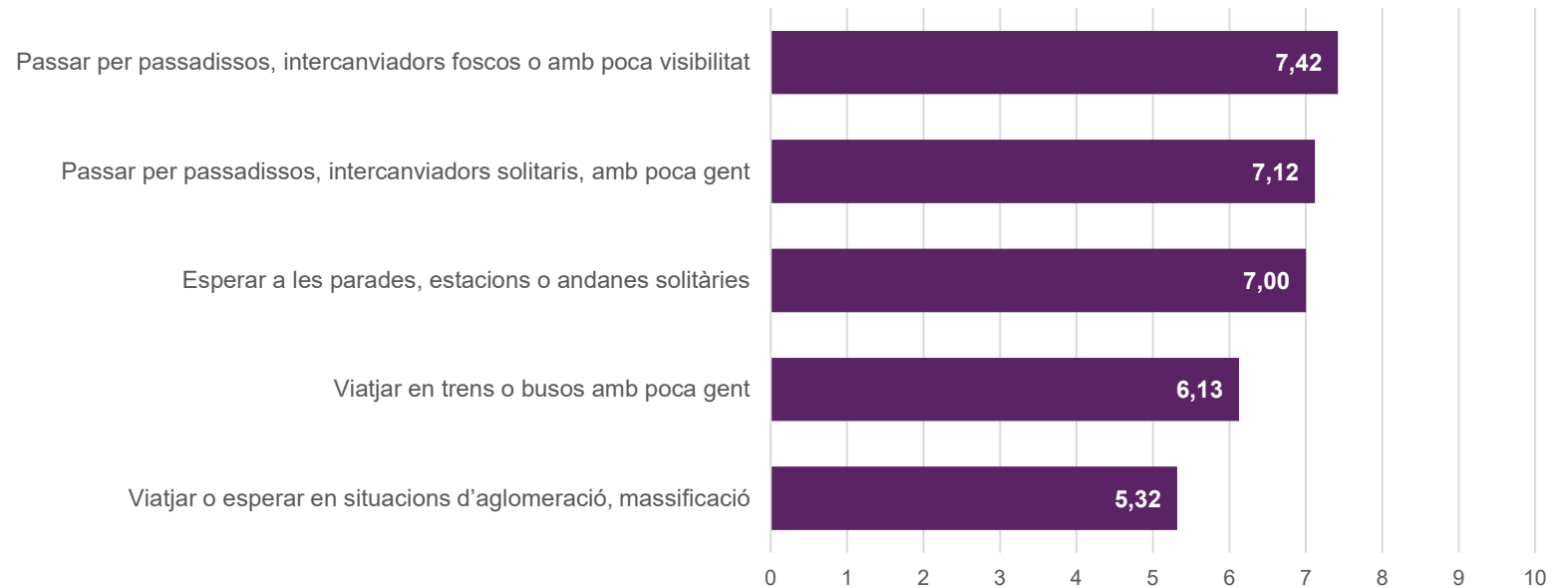


# EASTP 2020: percepció del perill: la por

■ Els llocs amb **poca visibilitat i poca gent** són els que es perceben amb **més nivell de por**, especialment en aquells **punts d'intercanvi o passadissos**, però també en **andanes, parades o estacions**. Així doncs, el que fa més por, com és una agressió sexual, s'associa molt més a entorns solitaris, foscos o amb poca vigilància.

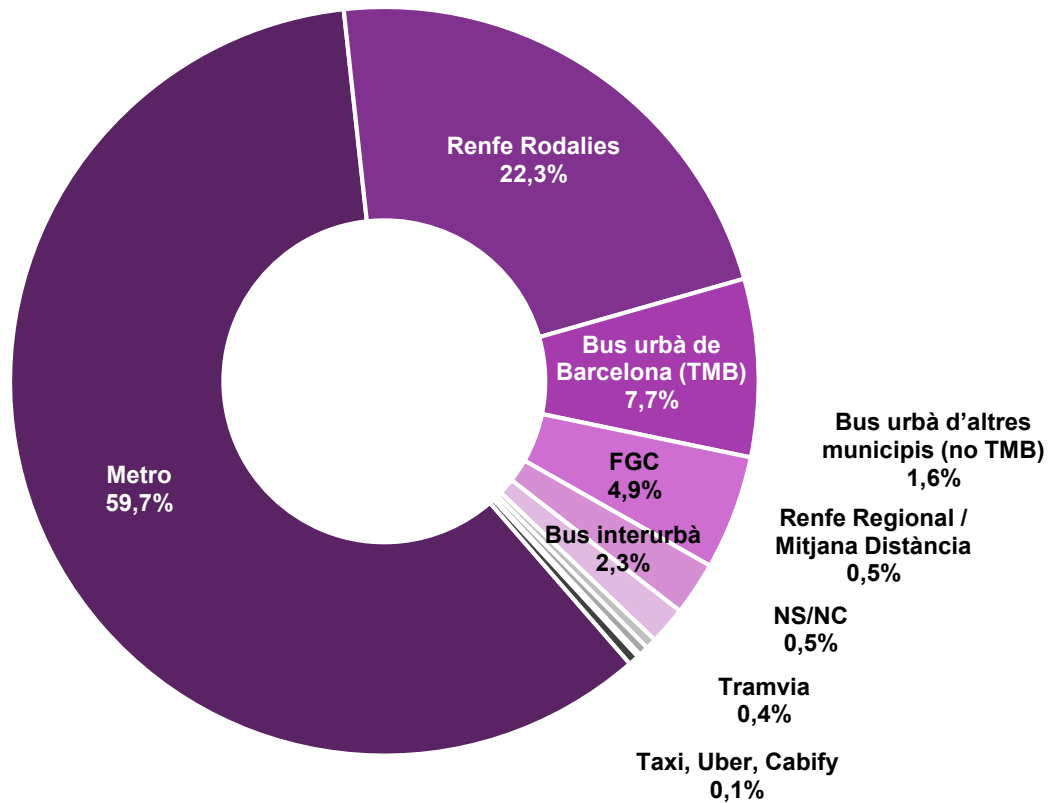
■ La **por** l'experimenten sobretot les usuàries que **habitualment es desplacen de nit o matinada** i també les que solen **fer desplaçaments interurbans**.

■ **Canvi d'hàbits de desplaçament per raó de la seguretat.**



# EASTP 2020: on es produeixen les agressions

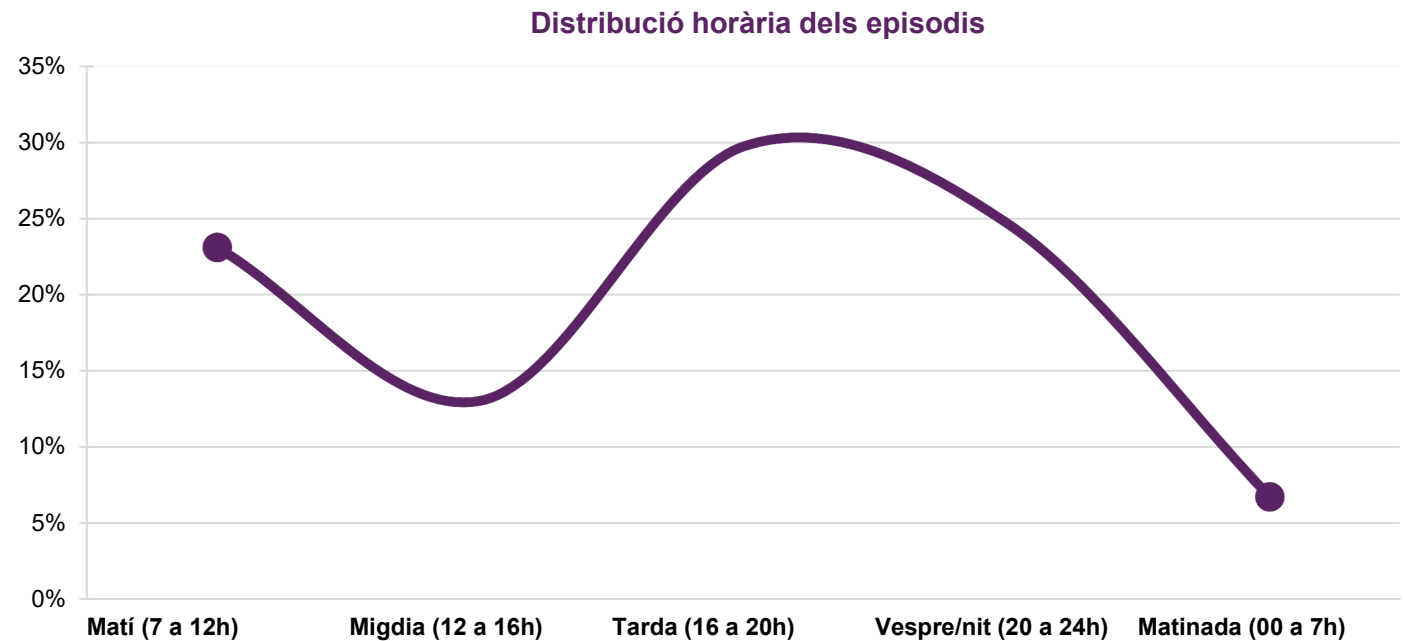
El **metro** és el mitjà de transport on s'han produït més situacions d'assetjament sexual en dones (pràcticament el 60 %), seguit de **Rodalies** (22,3 %).





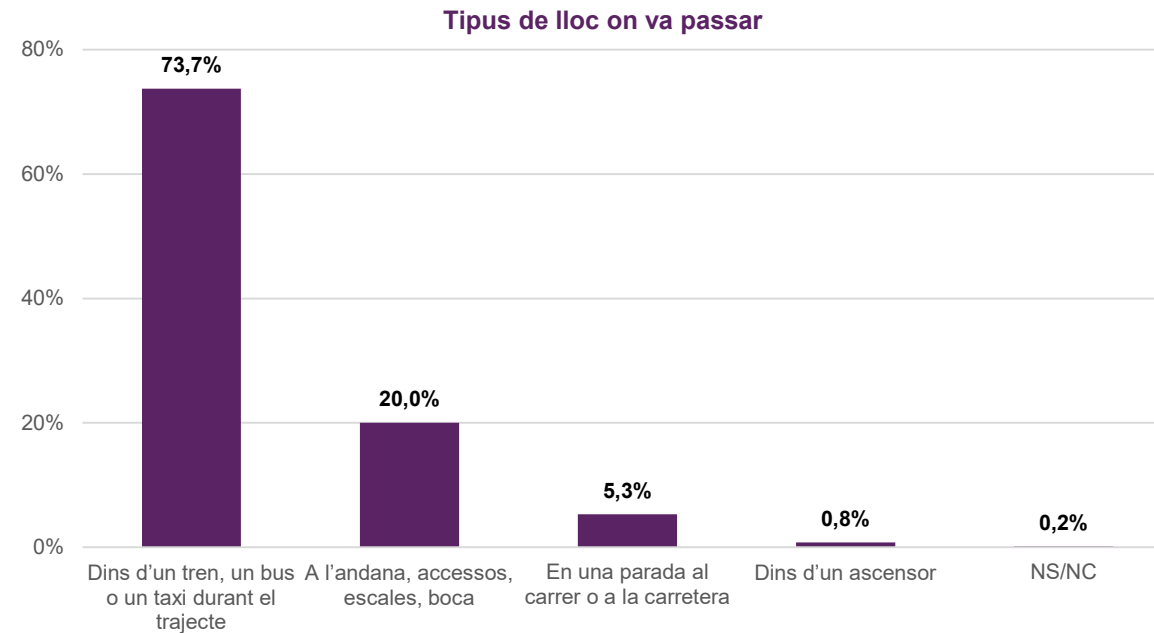
# EASTP 2020: on es produeixen les agressions

■ Els assetjaments **tenen lloc principalment en horari de tarda i vespre (des de les 16 h fins a les 24 h)**. Tot i això, són presents a totes les franges horàries.



# EASTP 2020: on es produeixen les agressions

El assetjament es donen **principalment dins dels vehicles** (73,7 %) i, **en menor mesura, en accessos i andanes**, (20 %) o **parades al carrer** (5,3 %).

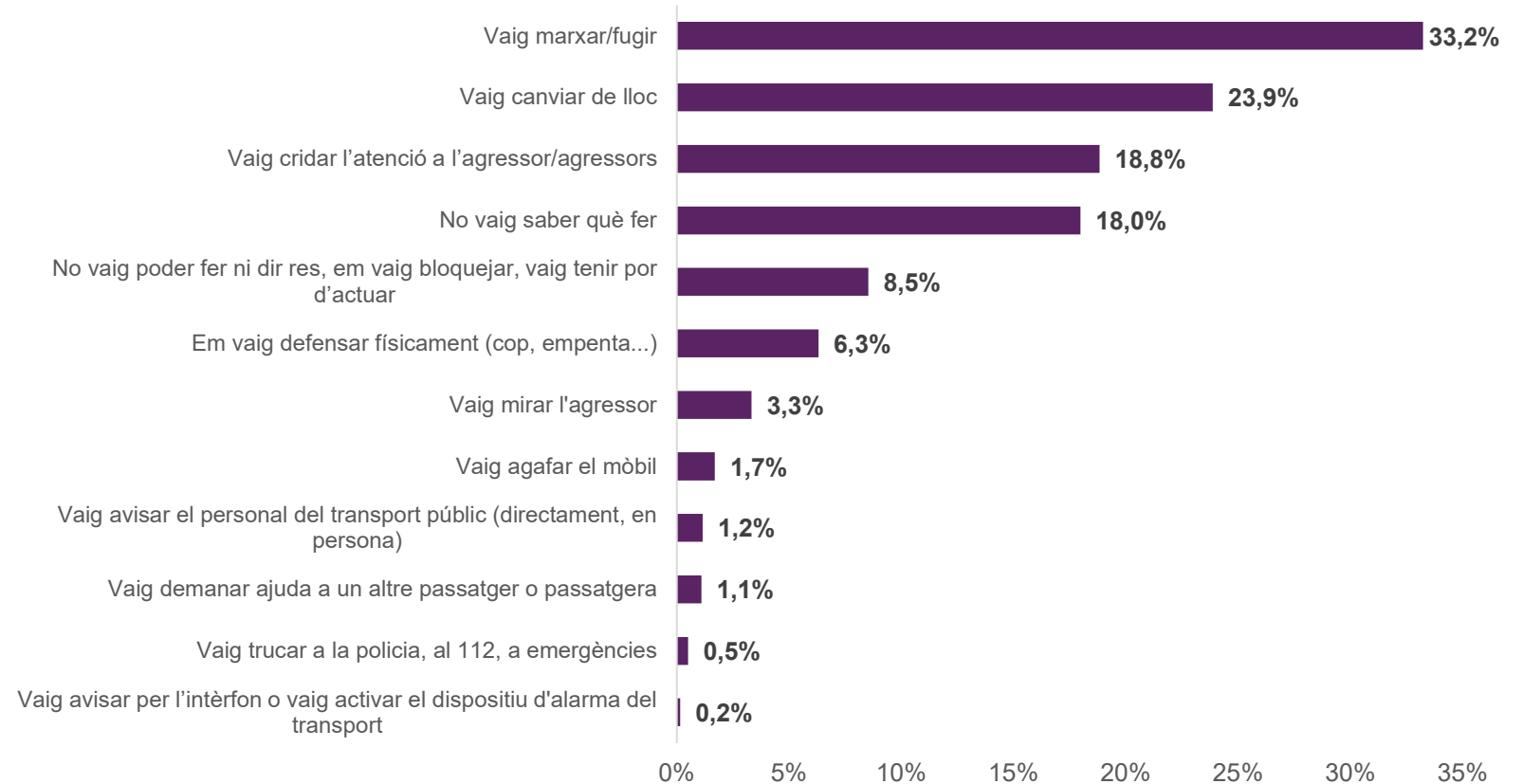




# EASTP 2020: reaccions de les víctimes

La **principal reacció** de les dones que pateixen situacions d'assetjament és **fugir** (33,2 % dels casos) o **canviar de lloc** (23,9 %).

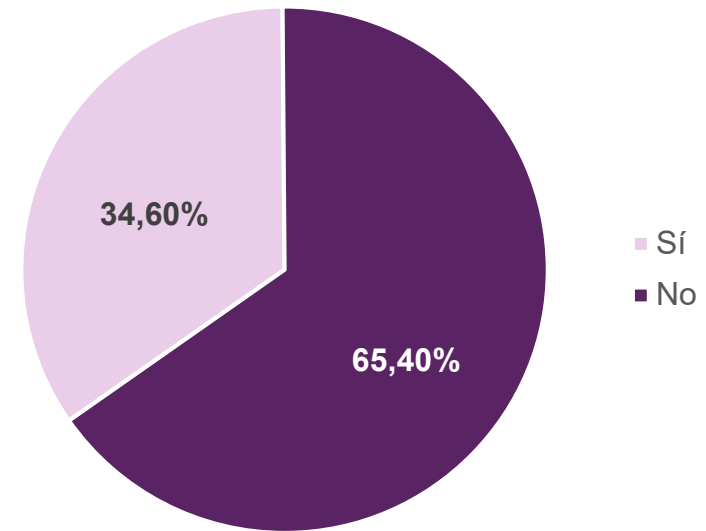
Un **3 %** de les dones van recórrer a **altres persones, cossos de seguretat o sistemes de comunicació**.





## EASTP 2020: reaccions de les víctimes

■ Gairebé el **35 % de les víctimes no va parlar amb ningú del que havia passat**. Ni a la policia, ni als mateixos serveis de transport ni a familiars o amics



# EASTP 2020: valoració de mesures

La **presència de personal de vigilància i les parades a demanda** són les mesures a què s'atorga una **valoració més alta**, per sobre del 8,5 punts de mitjana. Les campanyes *in situ* i les aplicacions mòbils són les mesures amb la valoració d'utilitat més baixa (7,36 i 7,64, respectivament).





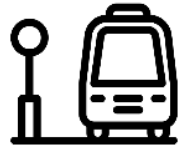
# ***Benchmarking***

# *Benchmarking* internacional de mesures

**Governança**



**Disseny i operacions**  
(infraestructures i vehicles)



**Sistemes de prevenció i atenció**



**Eines tecnològiques i digitalització**



**Sensibilització i educació**



## Benchmarking internacional de mesures Casos destacats

# Estratègia de Transport for London adreçada a les dones usuàries



Governança

- Polítiques i plans estratègics de l'Administració
- Clàusules d'igualtat als contractes públics
- Estructures de gestió
- Ampliació del coneixement i diagnosi de la situació
- Empoderament de les dones del sector
- Ampliació de la presència de les dones al sector



## Action on Equality: TfL's commitments to 2020



## Benchmarking internacional de mesures Casos destacats

# Marquesines i parades d'autobús inclusives a Toronto



Disseny i  
operacions

- Planificació amb criteris de gènere
- Integració del transport públic amb la resta de l'espai públic
- Infraestructures segures, accessibles i ben il·luminades
- Interior dels vehicles adaptat a les necessitats de les dones
- Serveis de transport específics per a dones
- Infraestructures reservades a dones





## Benchmarking internacional de mesures Casos destacats

# Operatiu de control i mòduls d'atenció amb perspectiva de gènere a Ciutat de Mèxic



Sistemes de  
prevenció i  
atenció

- Convenis amb les forces de seguretat
- Sistemes d'alarma i atenció
- Protocols específics d'actuació
- Suport a les víctimes



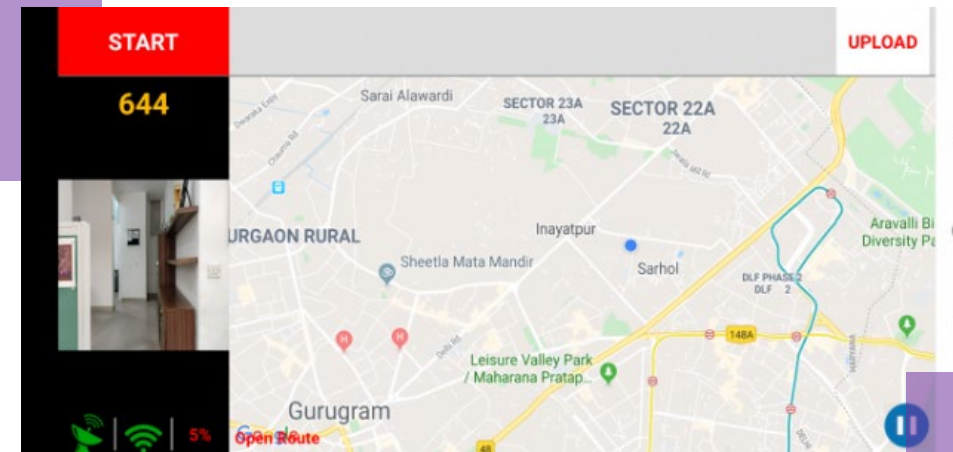
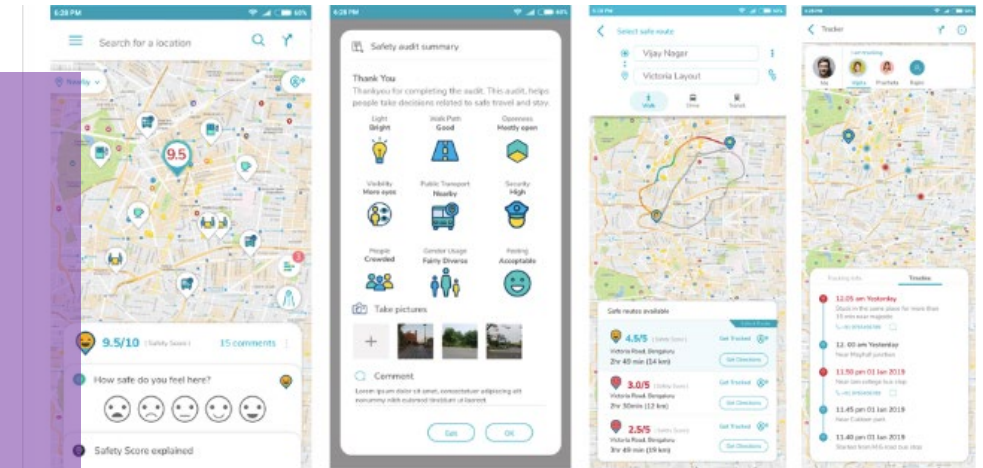
## Benchmarking internacional de mesures Casos destacats

# My Safetipin, Safetipin Nite i Safetipin Site



Eines  
tecnològiques i  
digitalització

- Pàgines web, aplicacions mòbils i fòrums col·lectius
- Digitalització de les agressions i dels punts crítics



## Benchmarking internacional de mesures Casos destacats

# Campanya de comunicació d'Île-de-France Mobilités



Sensibilització i  
educació

- Formació del personal, l'Administració i la societat
- Campanyes de conscienciació
- Campanyes per animar a denunciar



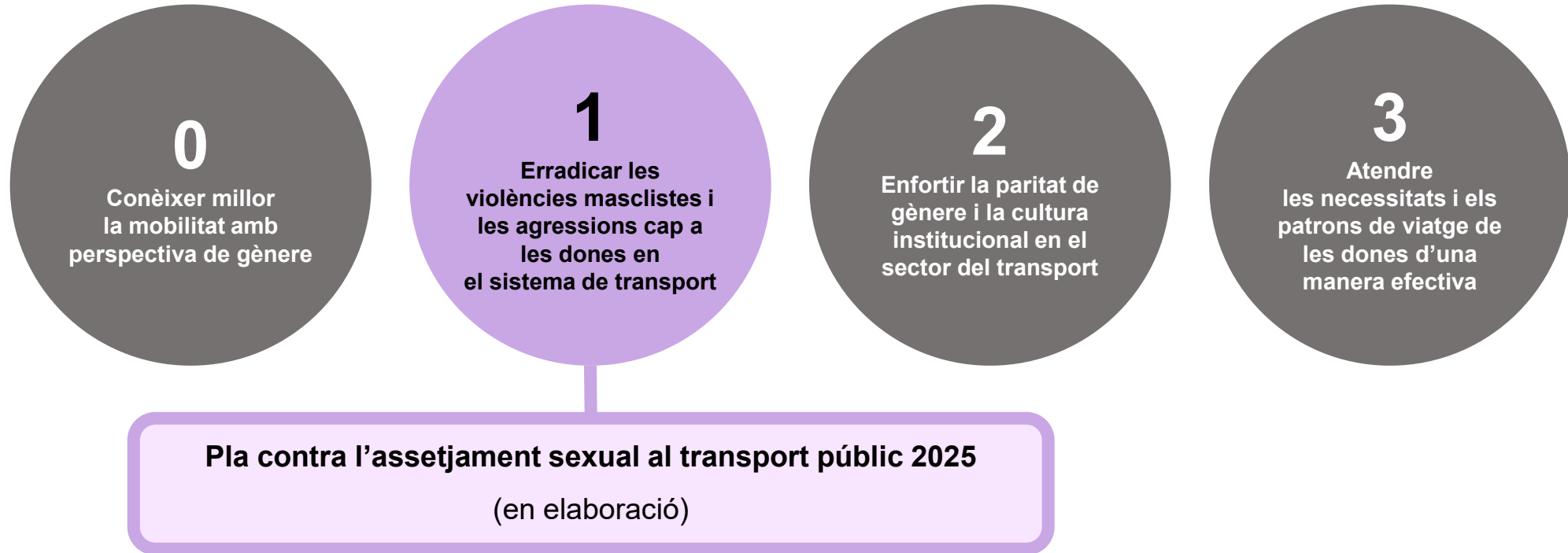
# **Pla estratègic de mobilitat i gènere**

## ***Mesures***



# Pla estratègic de mobilitat i gènere 2028

## Eixos estratègics



# Implementació de les mesures del Pla

## Executat

- **Protocol d'actuació** en episodi d'assetjament en el transport públic
- [Guia per al disseny d'espais públics amb perspectiva de gènere interseccional](#)
- [Recomanacions per a una mobilitat en bicicleta i vehicles de mobilitat personal amb perspectiva de gènere a Catalunya](#)



# Implementació de les mesures del Pla

## En execució

- Projecte MMR d'**adquisició de càmeres** en els serveis de transport nocturn 1 milió d'euros 2023 (en fase de contractació).
- **Alerta contra l'incivisme** (botó del pànic) a tots els mitjans de transport (en fase de disseny).
- **Formació** a personal de les **empreses operadores** de transport i **campanya de comunicació** per a usuàries.\*
- **Guia** de disseny de les àrees de descans sense servei en carretera des de la perspectiva de gènere interseccional.\*
- **Guia** de mesures per **evitar** l'assetjament sexual a les **repartidores a domicili** i **Guies** de mesures per evitar l'assetjament sexual a les **conductores de camions i autobusos en àrees de descans** de les carreteres i d'aparcament d'autobusos (pendents de licitació).\*
- **Parades a demanda autobusos nocturns** i anàlisi de **punts foscos** de la xarxa.\*
- Creació d'una **bústia específica** per a denúncies (en elaboració)

\* Mesures que s'implementen el 2023 amb dotació de 150.000 euros del Pacte d'Estat contra la violència de gènere.





**Generalitat  
de Catalunya**

**Per la igualtat,  
sempre endavant**

