

**ELS TERMES TRADICIONALS DELS POBLES
DE LA CERDANYA I ELS BÉNS COMUNALS**

ELS TERMES TRADICIONALS DELS POBLES DE LA CERDANYA I ELS BÉNS COMUNALS

Impulsa i organitza:



Fundació del
Món Rural



IDAPA

Institut per al Desenvolupament
i la Promoció de l'Alt Pirineu i Aran
*Institut entath Desvolopament
e era Promocion deth Naut Pirenèu e Aran*

Primera edició: febrer de 2019

© de l'edició: Fundació del Món Rural i Institut per al Desenvolupament i la Promoció de l'Alt Pirineu i Aran.

Equip de treball:

Termes tradicionals dels pobles de la Cerdanya.

Autors: Jesús Burgueño, Josep Ramon Mòdol, Joan Bragulat, Sara Aliaga, Agustí Meyà, Xavier Llombart, Isidre Ribot, Erola Simon, Pere Porta, Eduard Trepà i Marc Borrell

*Béns comunals un sistema d'organització del passat per gestionar el present (elaborat el 2016).
Es pot consultar la publicació original a www.fmr.cat i www.idapa.cat*

Equip de treball: Jordi Viñas, Xavier Català, Carles Fañanás, Carme Maria Marugan, Josep Maria Bringué, Jesús Burgueño, Josep Ramon Mòdol, Eduard Trepà i Marc Borrell.

Dipòsit Legal: L 153-2019

Producció: Garsineu edicions. Passeig del Vall, 10. 25620 Tremp (Pallars Jussà)

ÍNDEX

INTRODUCCIÓ GENERAL	7
OBJECTIUS DEL PROJECTE	9
METODOLOGIA	9
ELS TERMES TRADICIONALS	11
DELS POBLES DE LA CERDANYA	11
PROPÒSIT	13
INTRODUCCIÓ METODOLÒGICA	15
DESCRIPCIÓ DELS TERMES TRADICIONALS DELS POBLES DE LA CERDANYA EN RELACIÓ ALS BÉNS COMUNALS	27

BÉNS COMUNALS: UN SISTEMA D'ORGANITZACIÓ DEL PASSAT PER GESTIONAR EL PRESENT

INTRODUCCIÓ	45
ANTECEDENTS DE TREBALL SOBRE ELS BÉNS COMUNALS	47
CONCLUSIONS DEL SEMINARI ELS BÉNS COMUNALS I LA GESTIÓ DEL TERRITORI AL PIRINEU CATALÀ. SORT, MAIG DE 2002	48
CONCLUSIONS DE L'ESTUDI ELS BÉNS COMUNALS A L'ALT PIRINEU I ARAN. IDAPA, 2008	50
CONCLUSIONS DE LA JORNADA ELS BÉNS COMUNALS. UNA APROXIMACIÓ DES DE LA RAMADERIA EXTENSIVA. BOÍ, 2015	52
DEFINICIÓ DE BÉ COMUNAL I TIPOLOGIES	57
APORTACIONS PRÈVIES A LA DEFINICIÓ	59
PERSPECTIVA HISTÒRICA	60
PERCEPCIÓ SOCIAL	60
PERSPECTIVA LEGISLATIVA	63
LA DEFINICIÓ DEL GRUP DE TREBALL	63
TIPOLOGIES DE BÉ COMUNAL	64

EL MARC LEGAL	66
LA CONSTITUCIÓ DE 1978 DE L'ESTAT ESPANYOL	67
L'ESTATUT D'AUTONOMIA DE CATALUNYA DE 2006	68
LA LLEI DE BASES	68
LA LLEI MUNICIPAL I DE RÈGIM LOCAL DE CATALUNYA	69
DISPOSICIONS DE CARÀCTER REGLAMENTARI	71
USOS DELS BÉNS COMUNALS	73
ELS USOS TRADICIONALS	74
ELS NOUS USOS	75
EL TURISME	76
OCUPACIONS PER INFRAESTRUCTURES ENERGÈTIQUES O DE TELECOMUNICACIONS	77
EXTERNALITATS	78
PROPOSTES DE MILLORA EN LA GOVERNANÇA DELS BÉNS COMUNALS	79
CONEIXEMENT DELS BÉNS COMUNALS	80
ASPECTES LEGISLATIUS	81
DE LES OTP ALS "COMUNS", PROPOSTA DE MODIFICACIÓ LE- GISLATIVA ADAPTADA ALS BÉNS COMUNALS	82
ARTICLES SOBRE ELS ÒRGANS DE PARTICIPACIÓ	83
ARTICLES SOBRE ELS ÒRGANS TERRITORIALS DE PARTICIPACIÓ	84
ARTICLES SOBRE LES ENTITATS MUNICIPALS DESCENTRALITZADES (EMD) ...	84
CANVIS PROPOSATS EN EL TRLMRLC DES DEL GRUP DE TREBALL	89
ORGANITZACIÓ, GESTIÓ I PARTICIPACIÓ	89
BIBLIOGRAFIA	91

INTRODUCCIÓ GENERAL

El 25 de març de 2015, la Fundació del Món Rural (FMR) i l'Institut per al Desenvolupament i la Promoció de l'Alt Pirineu i l'Aran (IDAPA) vàrem organitzar la jornada «Els béns comunals. Una aproximació des de la ramaderia extensiva» que es va dur a terme a Boí. Del debat generat en el transcurs d'aquesta jornada i de les conclusions que s'hi van extreure va sorgir el projecte que hem dut a terme des de l'any 2016 a la comarca del Pallars Sobirà, a l'Alta Ribagorça, la Vall d'Aran, l'Alt Urgell al voltant dels béns comunals i el termes tradicionals dels pobles.

El present document és la recopilació de la feina realitzada al voltant d'aquests dos grans temes, els béns comunals i els termes de població, que tot i ser diferents, tenen elements comuns que es retroalimenten. En primer lloc perquè els terrenys considerats del comú estaven i estan situats en els límits de cada poble. En segon lloc perquè per poder identificar i dibuixar la delimitació del terme de cada poble en l'actualitat és necessari recórrer, en gran mesura, a la documentació de la delimitació forestal existent al Catàleg de boscos d'Utilitat Pública (CUP). Això ens ha permès traçar els límits dels pobles basant-nos en la delimitació de la CUP que se sustenta en la delimitació d'una gran part dels comunals dels pobles del Pirineu, que encara perviu. A més a més, hem acabat de dibuixar els termes complementant la informació amb la documentació municipal de l'IGN, la delimitació de les EMD i altra documentació antiga que s'especifica més endavant.

Per una banda hi trobareu l'estudi elaborat pel Servei Científicotècnic de Cartografia i SIG de la Universitat de Lleida que dibuixa a escala 1:50.000 els termes tradicionals de cada poble de la Cerdanya i en descriu les fonts que han estat utilitzades. Per l'altra banda hi podreu trobar un treball de reflexió sobre els béns comunals elaborat l'any 2016 per un grup de treball a la Comarca del Pallars Sobirà i que és extrapolable, entenem, a totes les comarques del Pirineu.

Ambdós treballs no haurien estat possibles sense la col·laboració dels membres del Grup de Treball que ha tingut l'objectiu d'assessorar i facilitar la informació necessària per desenvolupar tot el projecte.

El contingut que FMR i IDAPA us presentem a continuació vol ser una aportació més en el coneixement del territori pirinenc i en la millora de la governança dels béns comunals. En cap cas el considerem definitiu. Aquest document resta obert a aportacions, reflexions i correccions que es cregui oportú fer-nos arribar.

Institut per al Desenvolupament i la Promoció de l'Alt Pirineu i l'Aran
Fundació del Món Rural

OBJECTIUS DEL PROJECTE

Els objectius principals del projecte els podem sintetitzar en els següents:

— Recuperar una divisió territorial administrativa d'utilitat per a la gestió dels béns comunals: recuperar, a través del coneixement local, la delimitació de termes de població antics.

— Difondre i divulgar els termes tradicionals de cada poble en forma de mapa per fomentar el coneixement local i identitari dels pobles del Pirineu.

METODOLOGIA

La metodologia emprada per a l'elaboració del mapa de termes tradicionals i aquest informe ha estat la constitució d'un grup de treball que comptés amb la col·laboració d'experts en la matèria a tractar a la comarca de la Cerdanya..

El Grup de Treball s'ha reunit:

— 21 de juny de 2018

— 26 de setembre de 2018

Des de l'organització i la coordinació del Grup de Treball s'han elaborat dossiers temàtics per a cada trobada del Grup de Treball per tal d'abordar amb precisió els temes a tractar en cada reunió. El resultat de les diferents trobades del Grup de Treball és aquest informe, que ha estat consensuat per tots els membres del Grup de Treball.

En l'elaboració del treball ha estat cabdal la col·laboració i les aportacions fetes pels membres del Grup de Treball de Termes i Comunals:

- *Joan Bragulat, gerent del Consell comarcal de la Cerdanya*
- *Sara Aliaga, tècnica de patrimoni del Consell comarcal de la Cerdanya*
- *Agustí Meya, tècnic de Cadastre*
- *Xavier Llombart, Infraestructures del Consell comarcal de la Cerdanya*
- *Isidre Ribot, cap del DARP a la Cerdanya*
- *Erola Simon, directora de l'Arxiu Comarcal de la Cerdanya*
- *Pere Porta, director d'IDAPA*

El Grup de Treball ha estat coordinat per:

- *Marc Borrell, tècnic de l'IDAPA*
- *Eduard Trepas, tècnic de la FMR*

**ELS TERMES TRADICIONALS
DELS POBLES DE LA CERDANYA**

PROPÒSIT

Aquest treball va ser encarregat per l'Institut per al Desenvolupament i la Promoció de l'Alt Pirineu i Aran (IDAPA) al Servei de Cartografia i SIG de la Universitat de Lleida l'abril de 2018, amb l'objectiu de plasmar cartogràficament, a escala 1:50.000, els límits dels termes tradicionals dels pobles de la Cerdanya, delimitació en la qual els béns comunals hi tenen una transcendència especial. Aquesta reconstrucció dels termes antics correspon en bona mesura a la realitat municipal existent abans de les nombroses agregacions que tingueren lloc a partir del 1846, i amb més intensitat en la darrera dècada del franquisme.

Aquesta tasca s'inscriu dins l'estudi *Termes i comunals. Un sistema d'organització del passat per gestionar el present. Mapa de termes de població i béns comunals i propostes de gestió* i correspon a la tercera fase del treball iniciat per a la comarca del Pallars Sobirà i continuat a l'Alta Ribagorça i Aran, el qual va ser endegat pel mateix IDAPA i que va comptar amb la col·laboració de la Fundació del Món Rural (FMR).

INTRODUCCIÓ METODOLÒGICA

En l'Antic Règim, la Cerdanya estava dividida en prop d'una quarantena de jurisdiccions senyoriales. I encara a efectes de contribució del Cadastre el grau de fragmentació era superior; per exemple els diversos poblets de la Batllia de Bellver constituïen districtes separats. El trànsit de l'Antic Règim al liberalisme, de bon començament no va alterar gaire aquesta esmicolada realitat local. Així, el *Diccionario geográfico* de Pascual Madoz, amb dades de 1842, registra 38 ajuntaments. La xifra no és gaire diversa dels 41 que nosaltres identifiquem com a ens locals tradicionals de la comarca. El nostre mapa és, doncs, representatiu de la realitat administrativa del canvi de règim. Del 41 assenyalats, un total de 8 municipis històrics han arribat a l'actualitat sense haver experimentat modificacions substancials (sense incorporar altres pobles): Alp, Llívia, Meranges, Prats i Sansor, Llívia, Prullans, Riu de Cerdanya i Urús. La resta de municipis cerdans actuals (9) són, poc o molt, fruit d'agregacions municipals, unes molt remotes i altres no tant. Dins d'aquests 9 municipis compostos hi trobem les 3 EMD de la Cerdanya: Arànsor (Lles de Cerdanya), Pi (Bellver), i Villec i Estana (Montellà i Martinet).

Com és sabut, la divisió provincial de 1833 migpartí la Cerdanya espanyola entre les províncies de Girona i Lleida. Això també afectà en alguna mesura el mapa municipal, perquè va consolidar la separació de Riu (Lleida) i Urús (Girona), la qual ja s'havia gestat en el Trienni liberal, i va forçar que Cortàs (Lleida) i Olopte (Girona) restessin en municipis diferents tot i haver format anteriorment una mateixa batllia. El llogaret de Sant Martí dels Castells aparegué per error en la relació de pobles de la divisió de partits judicials de la província de Girona (1834) i per aquest motiu no va ser unit a cap municipi, i va restar com a cas singular de la demarcació gironina fins el 1926, quan va ser incorporat al municipi de Bellver de Cerdanya i a la província de Lleida.

La Llei d'ajuntaments de 1845 establí com a requisit per constituir municipi el fet d'agrupar un mínim de 30 veïns (uns 150 h). Això comportà una forta reducció de municipis: se'n suprimiren una quinzena i en van restar 23. Els treballs de catalogació de les forests d'utilitat pública es van realitzar en aquest marc administratiu.

Durant més d'un segle no hi hagué cap novetat. Aquesta realitat administrativa és la que fou objecte de representació cartogràfica, per primera vegada de forma sistemàtica, amb els treballs topogràfics de l'Estat (l'Instituto Geográfico i en part també l'Estat Major de l'Exèrcit) que durien a la publicació del Mapa Topogràfico Nacional a escala 1:50.000 (la 1a edició dels fulls 216, 217, 254 i 255 es va publicar entre 1934 i 1940).¹

A finals del franquisme l'administració de l'Estat, mitjançant els governs civils, emprengué una política de fusions municipals que suprimí 6 municipis cerdans: 4 del cantó lleidatà (Éller, Arànsér i Músser, Talltendre, i Víllec i Estana) i 2 de la banda gironina (Queixans i Vilallobent) i per tant reduí el nombre total d'ajuntaments cerdans de 23 als 17 actuals. El procés d'agregacions s'inicia en aquesta comarca el 1962 (Éller i Talltendre a Bellver) i finalitza el 1970 (Víllec i Estana a Montellà i Martinet). I encara caldria afegir el cas singular de Riu de Cerdanya, agregat a Bellver el 1973, però que recuperà la condició de municipi el 1997.

Malgrat la reducció històrica de municipis experimentada a partir de 1846, la tasca de reconstrucció geopolítica que assagem és factible en un grau significatiu gràcies a què les forests del CUP han preservat en bona part la configuració territorial de les entitats locals històriques. Conèixer la delimitació de les forests és, sovint, conèixer la dels antics municipis.

Però anem a pams en la descripció de les fonts documentals. Seguirem un ordre cronològic.

1) Documentació antiga

A penes hi ha cartografia antiga útil per a la nostra recerca. El fons del Cadastre antic (o de Patiño) que es troba a l'Arxiu Històric de Lleida conserva diversos croquis de propietats elaborats pels geòmetres de la Intendència durant el

1.- Joan CAPDEVILA I SUBIRANA (2005): «Els treballs de delimitació municipal del Instituto Geográfico Nacional a Catalunya, 1909-1930», *Treballs de la Societat Catalana de Geografia*, núm. 60, p. 45-69. Francesc NADAL; Luis URTEAGA (2012): «La primera edició del Mapa Topogràfic d'Espanya a escala 1:50.000. Fulls relatius a Catalunya (1910-1945)», dins *Atles topogràfic-històric de Catalunya 1:50.000*; Barcelona: Institut Cartogràfic de Catalunya, p. 13-64.

s. XVIII.² S'hi esmenten béns comunals, però sense gaire concreció geogràfica. No s'hi conserva informació de la part de Cerdanya adscrita a la província de Girona, però cal advertir que a l'Arxiu Comarcal de la Cerdanya (ACCE) es troba diversa documentació cadastral, ja sigui procedent de fons municipals o de llegats de particulars. Igualment també hi ha una col·lecció de concòrdies de pastures establertes entre pobles, generalment del s. XVII.

A vegades també es troba alguna dada d'interès en les «Respostes generals» trameses pels pobles a l'administració del Cadastre el 1716. Com a mesura prèvia a l'establiment del nou sistema tributari, i per tal d'aplegar la informació necessària per a calcular el contingent que havien de satisfer els municipis, l'intendent Patiño va dirigir als rectors i ajuntaments una enquesta amb 32 preguntes. La primera qüestió demanava: «Qué territorio ocupa, los linderos o confrontaciones de su término con la especificación de la latitud, extensión y circunferencia en horas y leguas». Excepcionalment inclouen un croquis esquemàtic del contorn municipal.

Sens dubte la informació referida va permetre la redacció, cap al 1719, de dues relacions de poblacions, ambdues manuscrites i anònimes, curosament estudiades i editades pel geògraf Josep Iglésies (1974). La primera es titula *Cataluña numerada en sus termes, en sas casas y personas*, i es va elaborar a partir de la informació que el Cadastre va facilitar al comte de Darnius per als seus treballs cartogràfics.³ La segona és *Noticia del Principado de Cataluña dividido en correjimientos con expresión de las ciudades, villas, lugares y cuadras en sus confrontaciones y jurisdicciones y el número de casa y habitantes de ellas*.⁴

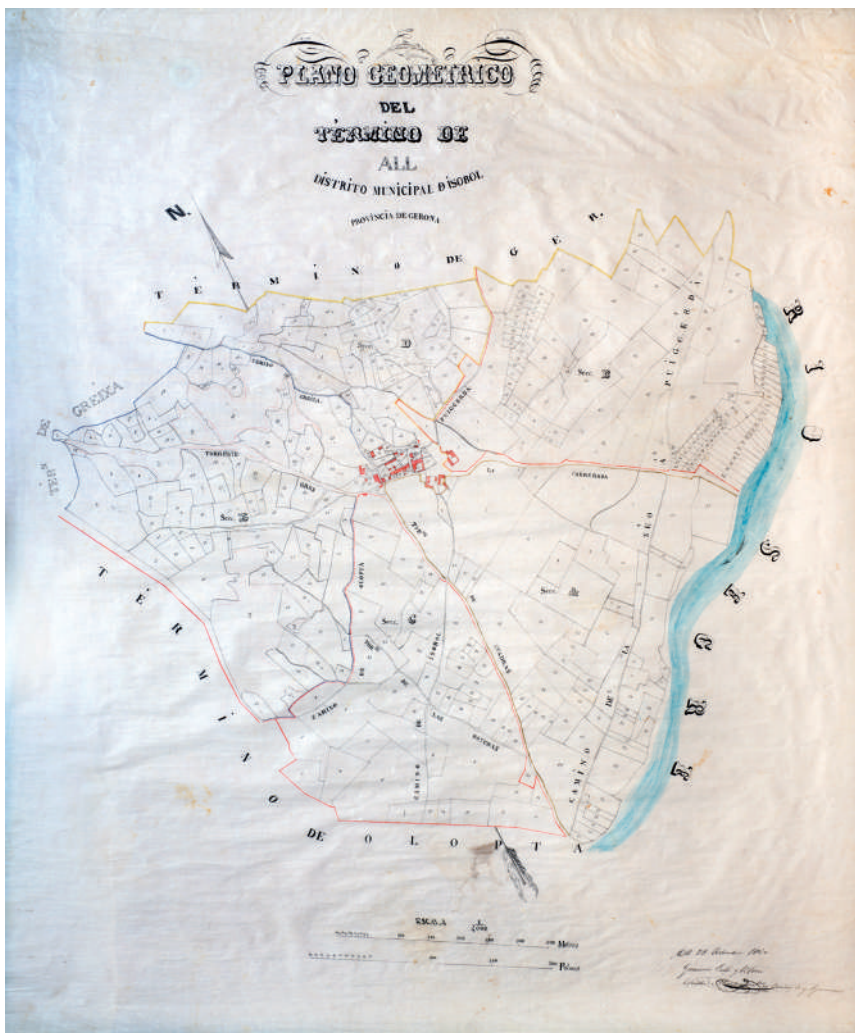
A mitjan segle XIX s'implanta a tot Espanya un nou sistema tributari basat en el Cadastre de Catalunya (contribució territorial) el qual donarà lloc a la realització d'alguns plànols parcel·lars. L'únic plànol d'aquest caire que fins ara

2.- Jesús BURGUENO [ed.] (2001): *Atles de les viles, ciutats i territoris de Lleida*. Lleida: Demarcació de Lleida del Col·legi d'Arquitectes de Catalunya; Diputació de Lleida. Jesús BURGUENO (2009): «Els geòmetres del Cadastre de Catalunya (1720-1815)». *Cuadernos de Geografía* [València], núm. 86, p. 261-288.

3.- Josep IGLÉSIES I FORT (1974): *Estadístiques de població de Catalunya el primer vicenni del segle XVIII*. Barcelona: Fundació Salvador Vives Casajuana, vol. I, p. 333-375.

4.- IGLÉSIES, 1974, op. cit., vol. II, p. 1016-1069.

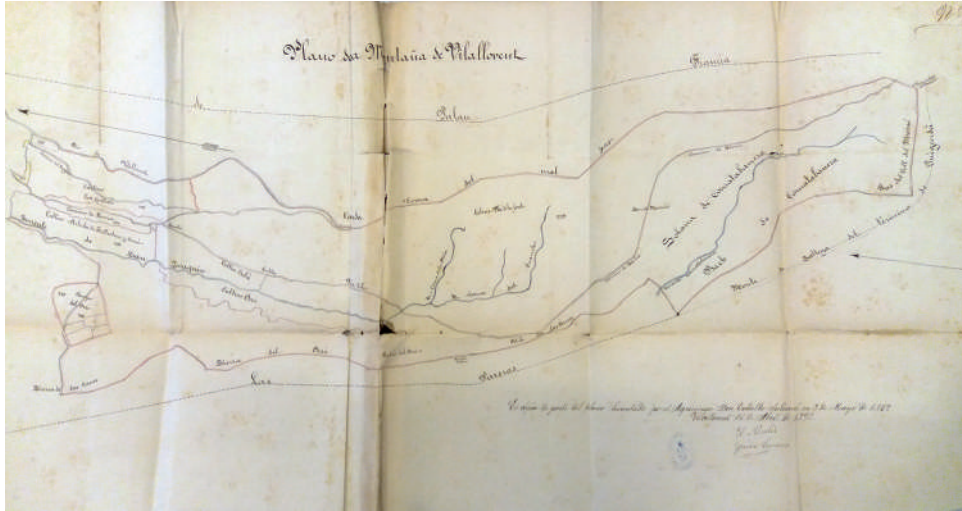
conexíem a l'Alt Pirineu i Aran era el del terme d'All, aixecat per l'agrimensor Jeroní Galí.⁵



Jeroní Galí i Roca (1860): *Plano geométrico del término de All. Distrito municipal de Isòbol*. Escala 1:4.000. Ajuntament d'Isòvol.

5.- Jesús BURGUENO; M. Mercè GRAS (2014): *Atles de la Catalunya senyorial (1800-1860). Els ens locals en el canvi de règim (1800-1860)*; Barcelona: ICGC; Dep. de Governació i R.I., p. 128-129.

Tanmateix, amb motiu de la present recerca hem localitzat entre la documentació forestal la còpia parcial d'un plànol de l'agrimensor Eudald de Sadurní referit al terme de Vilallobent, aixecat el 1858.⁶ És segur que l'original era un plànol de caràcter parcel·lari o cadastral, possiblement en diversos fulls, perquè s'hi contenen dades típiques d'aquesta mena de plànols, en particular el nombre de les parcel·les (la Muntanya es designa amb el núm. 299, probablement darrer de l'inventari de les propietats del terme.



Plano de la montaña de Vilallobent (còpia parcial de 1892 d'un original de 1858). Oficina Forestal de Bellver de Cerdanya: dins Saltèguet (8 G)

2) Documentació forestal històrica (1881-1936)

El procés d'identificació i catalogació de boscos d'utilitat pública arrenca de la desamortització de Madoz (1854), dona lloc a un primer catàleg el 1862⁷ i suscita una operació integral de revisió de les forests a la darrereria del s. XIX, a la qual ens referirem tot seguit.

6.- El propi plànol afirma que «Es copia *de parte* del plano levantado por el agrimensor don Eudaldo Sadurní en 3 de mayo de 1858.».

7.- BOP de Lleida, 12 d'agost de 1862. Pel que fa a Girona: *Catálogo de los montes públicos exceptuados de la Desamortización: 1862*; Madrid: ICONA, 1991.

Aquesta documentació es conserva a l'Oficina Forestal de Bellver de Cerdanya, situació singular que obeeix a la necessitat d'aplegar la informació cerdana referida a les dues meitats provincials. No coneixem cap més material a altres arxius lleidatans on les altres comarques pirinenques conserven documentació, com ara l'AHL.⁸

En estar repartida la Cerdanya en dos districtes forestals, els treballs d'inventari i catalogació van seguir diferents ritmes i metodologies en cada part. Els enginyers del Districte de Lleida van fer una primera campanya de treballs a la Cerdanya els anys 1881 i 1888. En la primera campanya (que finalitza el 1881) van participar l'ajudant Pedro de la Puente (16 treballs, si bé molts d'ells de petites dimensions i referits a forests que no van reeixir com a públiques) i l'enginyer Lluís de Ferrer (3 treballs). El 1888 és només aquest darrer enginyer qui realitza 4 nous aixecaments cartogràfics de forests. Els plànols originals només duen la signatura de l'enginyer cap i germà de l'anterior, Xavier de Ferrer; possiblement passava a net els croquis originals per tal d'homogeneïtzar-ne l'aspecte.

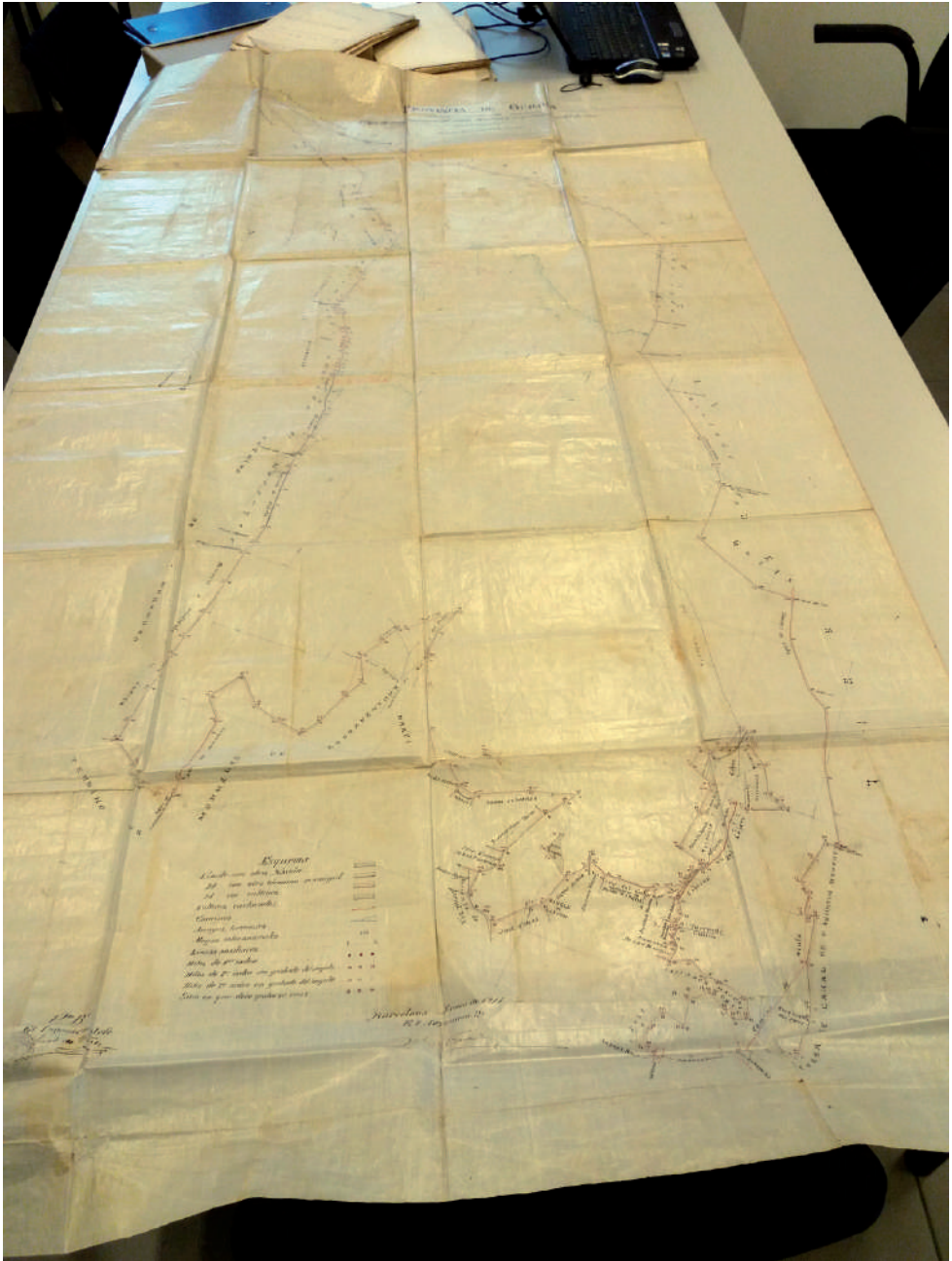
Aquests treballs de la part lleidatana contenen tres documents: la memòria o descripció de la forest, el registre o quadern amb les dades del càlcul perimetral (angles i distàncies) i el plànol dibuixat sobre paper-tela, sovint amb dimensions molt grans, perquè les escales més usuals són 1:2.500, 1:5.000 i 1:10.000.

Les operacions d'atermenament a la banda gironina es desenvolupen posteriorment. Per ordre cronològic trobem els noms dels enginyers Federico Carvajal (4 atermenaments de forests entre 1893 i 1896), Santiago Pérez Argemí (plànol de grans dimensions, de Guils, 1901)⁹ i Josep M. Fenech (un parell de treballs entre 1908 i 1911). En aquell moment el responsable del districte forestal de Barcelona i Girona era l'enginyer empordanès Lluís de Ferrer.

Els aixecaments cartogràfics posteriors i alhora previs a la Guerra Civil són escassos, i no gaire innovadors respecte dels plànols anteriors. En tot cas es pot destacar l'aportació de Federico Sanz Muñoz, entre 1928 i 1930, amb alguns plans d'explotació forestal de forests de Bellver de Cerdanya que implicaren també treballs cartogràfics.

8.- Resta en tot cas per explorar, fora de l'abast d'aquesta recerca, l'Archivo Central del Área de Agricultura y Alimentación (Madrid).

9.- Aquest precisament és autor d'una magnífica fotografia dels dos principals pioners de la pràctica forestal a Catalunya, Xavier de Ferrer i Josep Reig (Montserrat del POZO DE FERRER i Marisa MOLINAS DE FERRER, «Xavier de Ferrer al centenari de les dunes», *Estudis del Baix Empordà*, núm. 20, p. 145-160, 2001).



Santiago Pérez Argemí (1902): *Plano de deslinde del monte denominado 'Montaña' propiedad del pueblo de Guils* (Oficina Forestal de Bellver de Cerdanya: n. 20 G). Escala 1:5.000.

3) Documentació forestal vigent

Els treballs d'identificació i mesura de les forests d'utilitat pública van donar lloc a l'actualització del corresponent inventari: *Catálogo de los montes y demás terrenos forestales exceptuados de la Desamortización por razones de utilidad pública. Formado en cumplimiento a lo dispuesto en el artículo 4º del Real Decreto de 27 de febrero de 1897*. El corresponent a la província de Lleida va ser novament publicat el 1953 (Lleida: Artis Estudios Gráficos); el de la província de Girona es pot trobar en una publicació facsímil de l'ICONA (Madrid, 1973) referida a tot l'Estat.

Aquesta font informa del nom i número de la forest, la pertinença, el municipi i les afrontacions, entre altres dades. La dada de pertinença és la més valuosa, atès que permet identificar els boscos de titularitat compartida entre diversos pobles. La demarcació vigent dels boscos dóna lloc a una cartografia de la direcció general de Medi Natural que presenta una precisió suficient a escala 1:50.000.

A parer nostre, quan la demarcació entre dos comunals de termes municipals veïns compta amb el beneplàcit de les dues parts, aquesta delimitació hauria de tenir rang de termenal municipal. Tanmateix, en cas de desacord o d'absència de comunal en un dels dos municipis veïns no és forçós que la fitació forestal sigui la més representativa de la línia de terme.

Opinem també que generalment mereix més crèdit la delimitació forestal que no pas la municipal vigent. La segona es va realitzar en el seu moment (dècades de 1920 i 1930) sense gran precisió i d'una forma apressada, sovint sense prou garanties de procediment, per exemple per absència de les autoritats locals d'una de les dues parts implicades. Pel mateix motiu massa sovint es va reduir el nombre de fites reconegudes i es van traçar trams arbitraris, totalment rectilinis. El nostre estudi impugna diversos d'aquests trams suposadament rectes, en algun dels quals algun historiador ha volgut veure la petjada fòssil d'una centuriació d'època romana!¹⁰ N'estem convençuts: el nostre és un país vell, en el

10.- Jordi BOLÒS (2013). «Paisatge històric, cartografia i societat a l'alta edat mitjana: l'exemple de la Cerdanya», dins J. Bolòs [ed.] *Poblament i societat als Pirineus els darrers dos mil anys*. Lleida: Universitat de Lleida, p. 37-146. Afirmar el medievalista: «Un dels límits més sorprenents i interessants és el que separa Estana i Querforadat [...] A partir d'aquest punt i fins a tocar del coll de Llitzer, al cim de la serra de Cadí, al llarg d'uns 5 km, s'enfila en línia

que si hi ha trams de límits rectes gaire llargs simplement és que s'han perdut o oblidat fites.

En aquest treball fem les línies de síntesi cartografiades per la Direcció General de Medi Natural, prou representatives per a l'escala del nostre treball.

Conclusió. Tipologia de límits

D'acord amb les diverses fonts emprades, els límits que podem traçar per tal de reconstruir aproximadament la delimitació local tradicional de la Cerdanya tenen dos graus diferents de fiabilitat.

El grup de traçats documentats cartogràficament està format per les següents categories:

- a) Delimitació municipal vigent segons l'ICGC,
- b) Delimitació municipal desapareguda per raó d'agregacions municipals però que resta documentada per l'IGN,
- c) Delimitació forestal vigent segons la Direcció General de Forests (DARPA),
- d) Delimitació forestal antiga documentada cartogràficament,
- e) Delimitació cadastral antiga documentada cartogràficament.

El grup de traçats hipotètics, dubtosos o merament operatius (imprescindibles per a tancar el polígon del termenal d'un poble) són:

- f) Curs fluvial,
- g) Carena,
- h) Camí,
- i) Cadastre
- j) Traçat rectilini, arbitrari i convencional.

recta, seguint exactament la mateixa orientació que la centuriació que anomenem C. Podríem creure que el més normal és que els límits, en terres de muntanya, segueixin les carenes o bé els cursos d'aigua; en aquest cas no és pas així. [...] Són límits molt vells, que han restat fossilitzats en la memòria col·lectiva (i actualment en els mapes) al llarg d'uns dos mil anys» (p. 84).

Més de la meitat de les línies de terme (59,6%) correspon al traçat dels actuals municipis i un 3% als termenals suprimits però que compten amb cartografia oficial (IGN). Un 22,6% de les línies es deriva de la documentació de forests d'utilitat pública. Aquests tres elements informen del 85% dels termenals. La taula següent fa recompte dels diversos tipus de límits. En total comptabilitzem uns 475 km de línies de terme.

QUADRE 1. QUILOMETRES DE LÍNIA DE CADA TIPUS DE TERMENAL I % DEL TOTAL		
Nivell	longitud (km)	% long. total
Terme municipal vigent	283,01	59,56
Límit de forest pública actual	105,55	22,21
Límit hipotètic convencional	27,24	5,73
Límit hipotètic, riu	23,62	4,97
Límit municipal antic documentat per l'IGN	14,12	2,97
Límit hipotètic, carena	7,23	1,52
Límit hipotètic, camí	5,80	1,22
Límit hipotètic, cadastre	4,62	0,97
Límit segons cartografia cadastral antiga	2,47	0,52
Límit segons cartografia forestal antiga	1,53	0,32
Total	475,20	

En total s'han identificat 45 polígons, la majoria (41) corresponents a termes antics i 4 a enclavaments: dos situats en el mateix municipi que el propi del titular (per tant, «interns») i altres dos en municipi aliè (externs, el de Puigcerdà a Alp i el de Llívia a Angostrina).

A diferència d'altres comarques pirinenques, no es troben condominis: territoris compartits per dos (o més) municipis.

Finalment remarquem que una mateixa jurisdicció històrica pot contenir més d'un lloc o poble (a Bellver i Batllia n'hi ha 13), però en el nostre mapa només assenyallem la capital de cadascun.



Fita situada al mirador del Cap de Ras

DESCRIPCIÓ DELS TERMES TRADICIONALS DELS POBLES DE LA CERDANYA EN RELACIÓ ALS BÉNS COMUNALS

ALP

Inclou el comunal *Muntanya d'Alp* (7 de Girona), *la Molina* (s/n, d'altres agències públiques) i una *Muntanya innominada* (s/n).¹¹

BELLVER DE CERDANYA

BELLVER I BATLLIA: inclou *la Solana* (47 de Lleida), *Vila i Batllia* (48 de Lleida)¹² i *Santa Eugènia* (46 de Lleida).¹³ La Batllia de Bellver incloïa diverses parròquies que a l'Antic Règim van constituir districtes cadastrals diferenciats: Baltarga;¹⁴ Coborriu de Bellver; Pedra, Bor i Beders; Pi i Nèfol; i Santa Eugènia,

11.- ACCE: col·lecció de concòrdies (cud 62) concòrdia entre els comuns d'Alp i Das, 1683.

12.- Oficina Forestal de Bellver de Cerdanya: memòria de l'enginyer 2n Lluís de Ferrer Lloret (Vielha, 30-6-1881) i plànol 1:10.000 de l'enginyer cap Xavier de Ferrer (Lleida, 30-6-1882); 1.639,60 ha (205,76 ha de particulars). Projecte d'ordenació i plànol 1:10.000 (fotocòpia), de l'enginyer Federico Sanz Muñoz, maig 1928 (1.677,55 ha).

13.- Oficina Forestal de Bellver de Cerdanya: memòria de l'enginyer 2n Lluís de Ferrer Lloret (Vielha, 30-6-1881) i plànol 1:10.000 de l'enginyer cap Xavier de Ferrer (Lleida, 30-6-1881); 782,75 ha (0,60 de particulars). *Plan dasocrático para explotar racionalmente el monte denominado Santa Eugenia* i plànol 1:10.000 basat en l'anterior (és fotocòpia), de l'enginyer Federico Sanz Muñoz, gener 1928 (782,46 ha). Lluís de Ferrer afirma que aquesta forest (aleshores no inclosa en el catàleg de «montes públicos declarados exceptuados de la venta») pertanyia «al común de vecinos de Bellver y demás pueblos agregados» i no pas a Santa Eugènia, a diferència del cas de la Muntanya de Pi, de la qual es remarca la pertinença exclusiva a Pi.

14.- En el districte de Baltarga hi havia dues forests que no van ser incloses finalment al CUP: *Baldíos [Erms] de Torrelles* (30,18 ha, 5,38 de particulars) i *Tossal del Segre* (34,91 ha, 1,34 de particulars). Oficina Forestal de Bellver de Cerdanya: caixa «Forests de la Cerdanya sense CUP (26)». Les memòries són de ajudant 1r Pedro de la Puente (Vielha, 30-6-1881) i els plànols 1:2.500 duen la signatura de l'enginyer en cap Xavier de Ferrer (Lleida, mateixa data). A la portada del segon expedient hi ha l'anotació «vendido».

Olià i Nas.¹⁵ El fet que mai hagin deixat de formar un mateix municipi aconsella no assenyalar límits interns de la Batllia, tret d'aquella entitat que ha conservat un comunal exclusiu del poble i ha esdevingut EMD: Pi.

Cal remarcar que el límit correcte entre els municipis de Bellver de Cerdanya i Montellà i Martinet a la capçalera del Ridolaina és el forestal, atès que incomprendiblement la cartografia oficial hores d'ara no recull encara l'edict de 9 de febrer de 2007 que esmenà la delimitació errònia efectuada per l'IGN.

Sant Martí dels Castells no pertanyia a la Batllia de Bellver sinó que estava vinculat a Bèixec; a més, va ser un peculiar enclavament de la província de Girona fins el 1926, sense restar adscrit a cap municipi; tanmateix aquest cas es pot considerar anecdòtic per la seva petitesa territorial i humana.

CORTÀS: part de la batllia històrica i parròquia d'Olopte i Cortàs, es va segregar a causa de la divisió provincial (1833) i finalment va ser agregat a Éller el 1847. Tanmateix, el s. XVIII ja formava un districte cadastral propi, i evidentment el límit amb aquest lloc és conegut perquè és l'actual entre els termes de Bellver i Isòvol, raons que conviden a considerar Cortàs i Olopte com a termes separats.

ÉLLER: inclou *Pinatella* (9, Generalitat).¹⁶ Terme unit a Bellver el 1962.

PI: l'EMD de Pi inclou la *Muntanya de Pi* (45 de Lleida).¹⁷ Històricament pertany a la Batllia de Bellver i no ha format mai municipi separat, però havia tingut districte cadastral propi (Pi i Nèfol) i parròquia, i és l'únic poble del terme municipal actual que ha conservat EMD.

15 En el districte de Santa Eugènia es trobaven altres dues forests que no van ser incloses finalment al CUP: *Camp Roig i Costes del Segre* (20,31 ha, 0,69 de particulars) i *les Carboneres* (5,65 ha, 0,53 de particulars). Oficina Forestal de Bellver de Cerdanya: caixa «Forests de la Cerdanya sense CUP (26)». Les memòries són de ajudant 1r Pedro de la Puente (Vielha, 30-6-1881) i els plànols 1:2.500 duen la signatura de l'enginyer en cap Xavier de Ferrer (Lleida, mateixa data).

16.- Per acta d'establiment de 1362, Éller havia posseït una muntanya comunal que cap al 1700 aconseguí fer seva definitivament Meranges; el 1716 el record de la pèrdua era ben viu: «los de Meranges i Girul nos la feren perdra per plet a Puigcerdà» (AHL: Cadastre de Patiño, caixa 58). ACCE: col·lecció de concòrdies (cud 58) concòrdia entre els comuns d'Éller i Meranges, 1680; (cud 72) concòrdia entre els comuns d'Éller i Talltendre, 1682.

17.- Oficina Forestal de Bellver de Cerdanya: memòria de l'enginyer 2n Lluís de Ferrer Lluret (Vielha, 30-6-1881) i plànol 1:5.000 de l'enginyer cap Xavier de Ferrer (Lleida, 30-6-1881); 876,08 ha (9,11 ha de particulars).

TALLTENDRE I ORDÈN: inclou *Solà i Comes* (81 de Lleida) i *Bosc* (17, Generalitat).¹⁸ Terme unit a Bellver el 1962.

BOLVIR

BOLVIR

TALLTORTA: terme unit a Bolvir el 1846.

DAS

DAS I TARTERA: inclou *Muntanya de Das* (14 de Girona).¹⁹

MOSOLL: vinculat en l'Antic Règim a la batllia d'Estoll, Mosoll i Soriguera, però amb regidor, parròquia i districte cadastral propi. Aquesta batllia va ser unida a Urtx el 1846, però el 1859 Mosoll se'n va separar per unir-se a Das.

SANAVASTRE: terme unit a Das el 1846.

FONTANALS DE CERDANYA²⁰

ESTOLL, ESCADARCS I SORIGUEROLA: terme unit a Urtx el 1846.²¹

18.- AHL. Desamortització, caixa 268, plec 5: sol·licitud de Talltendre i Ordèn perquè sigui declarat de comú aprofitament boscos de 54 ha (1858-61); Solà 250 jornals, Comes 250 jornals, i Muntanya sense nom 600 jornals.

19.- Oficina Forestal de Bellver de Cerdanya: expedient 45-G. L'autor de l'atermenament de la Muntanya d'Urús, l'enginyer Federico Carvajal (20-11-1896) es decanta pel barranc de Coma Oriola com a límit natural amb la Muntanya de Das, en contra del criteri d'Urús (val a dir que el plànol anomena el cim de la Tossa com el Turó de los Cuatro Alcaldes). D'altra banda, Das tenia mancomunitat de pastures a la partida de la Tossa amb Urús; el plànol anota un sector atribuït per Das a aquesta partida en contra del parer d'Urús. Es conserva el plànol, en mal estat pel tipus de paper (no té indicacions d'escala, data i autoria). ACCE: col·lecció de concòrdies (cud 67) concòrdia entre els comuns de Das, Urús i Riu sobre penyorada de bestiar d'Urús pasturant a Coma Oriola, s.d., inclou descripció de límits entre Das i Urús; (cud 83) sentència arbitral sobre els límits de Das i Urús a Coma Oriola.

20.- Denominació sense cap base històrica.

21.- Escadarcs era un nucli migpartit pel camí ral de Puigcerdà, la banda d'amunt pertanyia a Urtx i la de baix a Estoll.

LES PERERES: en l'Antic Règim batllia d'Urtx, però amb regidor, parròquia i districte cadastral propi. Diverses dades testimonien que la seva muntanya arribava a la de Saltèguet, per la qual cosa cal entendre que la forest *Muntanya de Queixans* (9 de Girona) la inclou.²² Terme unit a Queixans el 1846.

QUEIXANS: inclou *Muntanya de Queixans* (9 de Girona).²³ El *Comunal de Queixans i altres* (16001) acull comunals de diversos pobles del municipi de Fontanals de Cerdanya, com ara Urtx i Soriguerola. En l'Antic Règim era batllia d'Urtx, però amb regidor, parròquia i districte cadastral propi. Terme unit a Fontanals de Cerdanya el 1969.

URTX I EL VILAR: inclou *Muntanya d'Urtx* (46 de Girona).²⁴ L'actual capital del municipi és el Vilar d'Urtx.

GER

GER: inclou *Muntanya* (16 de Girona).²⁵ Inclou els llogarets de Montmalús i Niula.

22.- La descripció de termenals del 1719 (Iglésies, 1974, p. 197) indica que les Pereres limitava al sud amb la muntanya de Saltèguet (però l'afrontació septentrional mitjançant el Segre amb Puigcerdà la suposem errònia i referida a Queixans.). També ho avala el croquis de la Muntanya de Vilallobent del 1858.

23.- Oficina Forestal de Bellver de Cerdanya: atermenament i plànol 1:5.000 (2 exemplars) de l'enginyer Federico Carvajal, 20-11-1896; 463 ha preteses per Queixans; hi havia discrepàncies de límit entre Queixans i Urtx (també amb el propietari de Torre de Riu); el límit vigent sembla més en sintonia amb el que defensava Urtx, que situava la línia en les fondalades. La documentació inclou sentència arbitral de 1613. ACCÉ: col·lecció de concòrdies (cud 65) concòrdia entre els comuns de Queixans i Urtx, 1686.

24.- Oficina Forestal de Bellver de Cerdanya: memòria i plànol 1:5.000 anònim i s.d. (les dades topogràfiques són de 1886); 342,90 ha (4,8 particulars). En aquest mapa la Muntanya d'Urtx termeneja per l'oest amb la propietat de Torre de Riu, del comte de Llar, i per sud l'assenyala com a limítrof amb la muntanya de Saltèguet, la qual cosa sembla errònia (Muntanya del Paborde?) i en tot cas no figura en el posterior atermenament de 1908, amb plànol 1:5.000 (còpia) de l'enginyer Josep M. Fenech, 31-3-1909; 331,75 ha.

25.- Oficina Forestal de Bellver de Cerdanya: memòria registrada el 1882, anònima, on s'afirma: «Se ignora la procedencia de esta propiedad, pero se cree que antes formava parte del monte de Guils y que a este pueblo lo compraron los vecinos de Ger». Atermenament de l'enginyer Josep M. Fenech, de 1908; plànol 1:5.000 del mateix enginyer 2n, datat a Barcelona, gener de 1911; 1.541,86 ha.

GRÉIXER: originalment era terme diferenciat de Ger (i parròquia d'All) i com a tal va constituir terme cadastral separat.²⁶ Tanmateix, a la fi de l'Antic Règim ja apareix vinculat jurisdiccionalment a Ger.

SAGA: terme unit a Ger el 1846.

GUILS DE CERDANYA

GUILS: inclou *Muntanya de Guils* (20 de Girona).²⁷ El Tractat de límits de Baiona (1866) assegura el lliure pas dels ramats de Guils per accedir a les pastures de la font del Bovedó (art. 18, cf. Bevedor) i l'ús comú de les pastures amb els ramats de la Tor de Querol a un sector del terme d'aquesta població adscrita a França (art. 19).²⁸

SANEJA I SANT MARTÍ D'ARAVÓ: terme unit a Guils el 1846.

ISÒVOL

ALL: terme unit a Isòvol el 1846.²⁹ Actual capital del municipi.

26.- Així, el 1663 s'estableix una concòrdia entre «la comuna y singulars del lloch de Ger de una part ab los singulars y comunas dels llochs de All y Gréixer de part altre sobre la divisió de térmens de dits llochs, emprius y pasturas de aquells», arran d'un penyorament de bestiar d'un pagès de Gréixer fet en la partida anomenada torrent de Baus, Valedosa i Gallinó. ACCE: col·lecció de concòrdies (cud 58). Aquesta concòrdia establí el dret d'empriu dels de Gréixer a diverses partides del terme de Ger, fet que sens dubte contribuï a vincular Gréixer a Ger.

27.- Oficina Forestal de Bellver de Cerdanya: atermenament de 1901 i plànol 1:5.000 (24-5-1902) de l'enginyer 1r Santiago Pérez Argemí; 1.190,22 ha.

28.- Vegeu, al respecte, l'annex al tractat de límits de 1863, reproduït a la tesi doctoral de Joan CAPDEVILA SUBIRANA (2012): *La delimitació de la frontera hispanofrancesa (1659-1868)*, Universitat de Barcelona. Publicada per l'Instituto Geográfico Nacional (2009) amb el títol *Historia del deslinde de la frontera hispano-francesa*.

29.- L'Ajuntament conserva un plànol parcel·lari d'All de l'any 1860 (Burgueño i Gras, 2014, p. 128).

ISÒVOL

OLOPTE: cap de la batllia històrica i parròquia d'Olopte i Cortàs (vegeu Cortàs al terme de Bellver de Cerdanya). Terme unit a Isòvol el 1846.

LLES DE Cerdanya

ARÀNSER: EMD que inclou *Muntanya d'Aràns* (32 de Lleida) i *Comunals d'Aràns* (s/n); al terme històric pertany també *Claror* (2, Generalitat). Terme unit a Músser el 1847.

COBORRIU DE LA LLOSA:³⁰ inclou *Avellanosa* (70 de Lleida). Terme unit a Lles el 1847.³¹

LLES, TRAVESSERES I EL VILAR:³² inclou *Muntanya de Lles* (71 de Lleida), si bé s'hi inclouen fragments situats en els antics termes d'Aràns i Músser.

MÚSSER: inclou *Caulas i Costa de les Gralles* (31 de Lleida) i *Santa Llocaia* (33 de Lleida). Terme unit a Lles el 1966.

LLÍVIA

Inclou els llocs de Cereja i Gorguja. Inclou la forest *Neguila, Castells i altres* (3026). A banda, Llívیا té com a enclavament històric la propietat de 13,44 km²

30.- En la documentació cadastral del s. XVIII es troba el nom Coborriu de Golf, de Coborriu i cases de la Llosa, i de Coborriu i la Llosa. La descripció del terme de Prullans simplement s'assenyala el terme de la Llosa com a afrontació septentrional (AHL, Cadastre Patiño, caixes 53 i 132).

31.- Les descripcions de terminals del 1716 (AHL, Cadastre Patiño, caixa 53) deixen clar que Coborriu de la Llosa termenejava amb Andorra (concretament a Engait) i amb la Muntanya de Meranges, i que el límit amb Lles era el riu de la Llosa. L'*apeo* de 1785 practicat pels geòmetres Carles Cherta i Isidre Comas identifica 1.304 jornals de Comunals (on sense dubte s'inclou la forest 70), els quals se situen just al sud de la Muntanya del Bisbe, de 646 jornals; el bisbe d'Urgell, doncs, era el titular de la capçalera de la vall de la Llosa, a tocar d'Andorra.

32.- Encara que la denominació composta és la indicada, també incloïa els llocs de Viliella i la Llosa.



Captura de pantalla del full corresponent a la secció A5 del Carlit, terme municipal d'Angostrina, del Cadastre napoleònic, aixecat a 1:5.000 pel geometa Pressey el 1830. Archives départementales, Perpinyà.

de pastures i bosc a la zona del Carlit, adscrita al municipi d'Angostrina (Cerdanya francesa).³³ El Tractat de límits de Baiona (1866) assegura el pas dels ramats de Llívia pel terme d'Angostrina per tal d'accedir a les pastures del Carlit (art. 23), drets de pastura compartida amb Angostrina en les proximitats de la línia de terme comuna (art. 25) així com drets de pas per extreure fusta de la seva

33.- En relació als drets de pastura de Llívia al Carlit vegeu la *Revista Llívia* núm. 9: <https://transhumanciatalunya.files.wordpress.com/2013/07/article-afitar-les-bulloses.pdf>. L'Arxiu del departament dels Pirineus Orientals conserva l'anomenat Cadastre napoleònic, que en el cas d'Angostrina data de 1830; els plànols a escales 1:5.000 i 1:20.000 estan digitalitzats (<http://archives.cd66.fr/mdr/index.php/rechercheTheme/requeteConstructor/5/2/A/353567/Cadastre%20napol%C3%A9onien#>) però la seva correcta interpretació demana la consulta de l'inventari de parcel·les i propietaris. Val a dir que aquest plànol certifica que la forma correcta del topònim *la Bullosa* (o *la Bollosa*) és singular (*La Bouillouse*), malgrat que avui dia s'hagi generalitzat un fals plural que és conseqüència de l'habitual conversió en francès de les *-a* en *-es* (Prada>Prades, Formiguera>Formiguères...).

propietat del Bac de Bolquera (art. 24).³⁴ Puigcerdà havia tingut també la propietat d'una part del Carlit, però la va vendre a un particular cap al 1715.³⁵

MERANGES³⁶

Inclou *Muntanya de Meranges* (21 de Girona).

MONTELLÀ I MARTINET

BÉIXEC:³⁷ inclou una forest enclavada al peu del Cadí anomenada *Muntanya de Béixec* (92).³⁸ Una altra forest a prop del Segre no va ser incorporada al CUP.³⁹ Terme unit a Montellà i Martinet el 1847.

34.- Annex al tractat de límits de 1863, reproduït a la tesi doctoral de Joan CAPDEVILA SUBIRANA (2012): *La delimitació de la frontera hispanofrancesa (1659-1868)*, Universitat de Barcelona. Publicada per l'Instituto Geográfico Nacional (2009) amb el títol *Historia del deslinde de la frontera hispano-francesa*.

35.- Marc CONESA (2007): «Muntanya a la venda! A l'entorn del 1715 a l'est del Pirineu. El Carlit, el veguer i la frontera», *Afers*, núm. 58, p. 693-714.

36.- En la documentació històrica és freqüent la denominació Meranges i Girul.

37.- En el cadastre de 1716, dels 266 jornals de terra del terme de Béixec, 104 eren comunals (AHL: Cadastre de Patiño, caixa 28), entre els quals no es devia comptar l'enclavament del Cadí.

38.- Oficina Forestal de Bellver de Cerdanya: dins de caixa referida a la forest 313-L, memòria de l'enginyer 1r Lluís de Ferrer (Béixec, 27-5-1888) i plànol 1:10.000 de l'enginyer cap Xavier de Ferrer (Lleida, 31-7-1888); 75,94 ha. Hi figura com a denominació alternativa «Aubaga dels Beixachs». Els veïns d'Estana reclamaven tenir-hi dret de pastura. La documentació dona a entendre que la creació de l'enclavament va ser una manera de deixar Béixec al marge de l'aprofitament de la resta de forests de Víllec i Estana. Aquest croquis, com el de la forest 313, indica que la pertinença de Béixec afrontava pel sud amb Josa, fet que la delimitació definitiva desmenteix però el Cadastre confirma. Creiem que el problema rau en la línia dreta que defineix arbitràriament el límit municipal entre el Querforadat (Cava) i Víllec i Estana (Montellà i Martinet). El Capbreu de Víllec i Estana no esmenta el puig del Quer com a trifini amb Josa i el Querforadat, sinó «lo Ras o Llitse», la qual cosa situaria el trifini més a l'oest, i això deixaria un tros de la cinglera del Cadí per a Béixec. L'atermenament de 1889 entre Cava i Víllec i Estana ratifica aquesta hipòtesi: «Pasando al sitio del Llitse, se fijó otro hito, que con-

MONTELLÀ I MARTINET: inclou *Clots, Mata i Prat d'Agulló* (74);⁴⁰ altres quatre forests comunals no van arribar a ser incloses al CUP.⁴¹ La capital actual del municipi és a Martinet.

VÍLLEC I ESTANA:⁴² EMD que inclou *Llobateres i Estenadó* (313 de Lleida),⁴³ *Obaga i Brancals* (320) i *Baixos de Villec i Estana* (92b de Lleida).⁴⁴ Terme unit a Montellà i Martinet el 1970.

fronta con término de Villich y Estana y el de Querforadat y Béixech. Se subió a los peñascos de Cadí y se hizo una cruz en dichos peñascos, quedando de Villich y Estana y Béixech la parte de oriente y del Querforadat la de poniente.»

39.- Oficina Forestal de Bellver de Cerdanya: caixa «Forests de la Cerdanya sense CUP (26)». *Malesa i Pinatella*, memòria de l'enginyer 1r Lluís de Ferrer, 27-5-1888 i plànol 1:5.000 de l'enginyer cap Xavier de Ferrer, 30-6-1888; 31,75 ha. A la portada du l'anotació «vendido».

40.- Oficina Forestal de Bellver de Cerdanya: memòria de l'ajudant 1r Pedro de la Puente i plànol 1:10.000 de l'enginyer cap Xavier de Ferrer, ambdós signats a Vielha, 30-6-1881; 1.740,75 ha (123,38 de particulars). El plànol 1:10.000 de Federic Sanz, inclòs dins del pla d'explotació, segueix l'anterior.

41.- Oficina Forestal de Bellver de Cerdanya: caixa «Forests de la Cerdanya sense CUP (26)». Les 4 memòries són obra de l'ajudant 1r Pedro de la Puente i estan signades a Vielha el 30-6-1881 (data del final de la campanya). Els 4 plànols estan signats per l'enginyer cap Xavier de Ferrer, a Lleida, amb la mateixa data.

- *Malesa, Solà de Sant Bartomeu i Cantallops*, plànol 1:5.000; 102,50 ha (3,76 de particulars).

- *Montgràs*, plànol 1: 2.500; 43,62 ha (1,45 de particulars).

- *Corb i Costes*, plànol 1: 2.500; 44,70 ha (7,17 de particulars). A la portada du l'anotació «vendido».

- *L'Abada i Serrat de les Vinyes*, plànol 1: 2.500; 25,72 ha (4,48 de particulars). A la portada du l'anotació «vendido».

42.- Rodalia del terme de Villec i Estana en el Capbreu de 1720 (ACAU: fons municipal de la Seu d'Urgell. Jesuïtes); transcripció i informació facilitada per Joan Gispert. Hem tingut en compte aquesta descripció en el dibuix del límit amb Béixec; tot i que desconexem la localització de la majoria de topònims esmentats i no s'especifica quin era el trifini amb Montellà, les reiterades al·lusions a la direcció «serra serrejant» i «aigua vessant» ens fan establir un límit carener. Pel que fa al límit amb el Querforadat, l'atermenament de 1889 entre Cava i Villec i Estana ens fa pensar que la delimitació cadastral és més fidel a la línia històrica que l'establerta el 1928.

43.- En el catàleg de 1862 s'anomena Llobateras, Estenaló y Besjibet; per separació de la part que pertanyia a Béixec es deixà a banda la partida Begibert. Oficina Forestal de Bellver de Cerdanya: memòria de l'enginyer 1r Lluís de Ferrer i plànol 1:10.000 de l'enginyer cap Xavier

PRATS I SANSOR

La forest comunal *Torrelles* finalment no va ser incorporada al CUP.⁴⁵

PRULLANS

Inclou *Erm* (3035). Altres quatre forests al final no van ser incorporades al CUP.⁴⁶

PUIGCERDÀ

AGE: terme unit a Vilallobent el 1846.⁴⁷

de Ferrer (Lleida, 31-7-1888); 997,15 ha (5,49 de particulars). El plànol de l'enginyer Federico Sanz, del 1930, es basa en l'anterior, però hi calcula 1.146,15 ha. És interessant el resum que fa Sanz de la trajectòria de la disputa de la propietat entre el comú de Villec i Estana i els administradors de l'obra pia fundada per Lluís Sabater a la Seu d'Urgell el s. XVIII; efectivament el 1953 aquesta forest constituïa un cas especial en l'elenc de forests de Lleida, com a únic «monte de establecimiento público» i Villec i Estana encara només tenia reconegut dret de pastura, allenyar i treure fusta.

44.- Altres dues forests del comú de Villec i Estana no van ser incorporades al CUP: *Tossal* (34 ha) i *Solà de l'Aubaga* (102,25 ha). Oficina Forestal de Bellver de Cerdanya: caixa «Forests de la Cerdanya sense CUP (26)». Les memòries són obra de l'enginyer 1r Lluís de Ferrer i estan signades a Estana el 28-5-1888; els plànols a escala 1:5.000 estan signats per l'enginyer cap Xavier de Ferrer, a Lleida, el 31-7-1888.

45.- Oficina Forestal de Bellver de Cerdanya: caixa «Forests de la Cerdanya sense CUP (26)». Memòria de ajudant 1r Pedro de la Puente (Vielha, 30-6-1881) i plànol 1:5.000 l'enginyer cap Xavier de Ferrer (Lleida, 30-6-1881); 100,53 ha (35,12 de particulars). A la portada du l'anotació «vendido».

46.- Oficina Forestal de Bellver de Cerdanya: caixa «Forests de la Cerdanya sense CUP (26)». Les 4 memòries són obra de l'ajudant 1r Pedro de la Puente i estan signades a Vielha el 30-6-1881 (data del final de la campanya). Els 4 plànols estan signats per l'enginyer cap Xavier de Ferrer, a Lleida, amb la mateixa data.

- *Coll Pan i Canals de Roger*, plànol 1:5.000, 213,84 ha (8,13 de particulars).
- *Serrat de Puimasó*, plànol 1:2.500, 29,26 ha (2,62 de particulars).
- *Atalaya*, plànol 1:2.500, 52,72 ha (0,67 de particulars).
- *Tossal i Coronals*, plànol 1:5.000, 247,28 ha (9,17 de particulars).

47.- La descripció de termenals del 1719 (Iglésies, 1974, p. 183) deixa clar que el límit entre Age i Vilallobent era el riu de la Vanera (per bé que en la transcripció disponible s'anomena Baliera).

PUIGCERDÀ: inclou com a enclavament forà la forest *Saltèguet* (8 de Girona),⁴⁸ adscrita al terme municipal d'Alp.⁴⁹

RIGOLISA: terme rural, sense nucli, unit a Puigcerdà el 1846.⁵⁰

VENTAJOLA: terme unit a Puigcerdà el 1846.

VILALLOBENT: inclou *Muntanya de Vilallobent* (54 de Girona).⁵¹ Terme unit a Puigcerdà el 1969.

RIU DE Cerdanya

Inclou *Muntanya de Riu* (79 de Lleida)⁵² i *Comunals de Riu i Canals* (s/n).⁵³

48.- Oficina Forestal de Bellver de Cerdanya: actes d'atermenament de juny de 1893 (amb Vilallobent) i novembre de 1895 (la resta) de l'enginyer Federico Carvajal y Caballero. L'acta de 1895 assenyala la pertinença al terme municipal d'Alp. Sense plànol.

49.- Tanmateix, la documentació cadastral del 1716 es refereix al «terme y montanya de Saltegar, patrimoni de la vila de Puigcerdà» sense fer cap esment d'Alp. ACCE: fons Ajuntament de Puigcerdà, Cadastre 1715, p. 265.

50.- El «Catastro o inventario del lugar y termino de Regolisa hecho por el común y particulares de dicho lugar en agosto del año 1718» descriu així la rodalia del terme: «afronta de oriente con el término de Ur y de Hix, río de Raur mediante; a mediodía con la villa de Puigcerdan y su término; a poniente con el término de Saneja, río de Arabó en medio; y a tramuntana con el término de Enveitg y Sta. Eulalia [?]

» (ACCE: fons família Deulofeu, cu 8). La descripció de termenals del 1719 (Iglésies, 1974, p. 198) afirma que Puigcerdà termeneja amb Rigolisa per tramuntana i ponent, sense afrontar, doncs, amb Saneja.

51.- Oficina Forestal de Bellver de Cerdanya: l'expedient de *Saltèguet* (8 de Girona) inclou l'acta d'atermenament de juny de 1893, de l'enginyer Federico Carvajal y Caballero. També inclou dues còpies de 1892 d'un plànol de la Muntanya de Vilallobent aixecat per l'agrimensor Eudald de Sadurní el 3-5-1858.

52.- Oficina Forestal de Bellver de Cerdanya: memòria de l'ajudant 1r Pedro de la Puente (Vielha, 30-6-1881) i plànol 1:10.000 de l'enginyer cap Xavier de Ferrer (Lleida, 30-6-1881); 830,07 ha (2,58 ha de particulars).

53.- Inclou la forest *Sanset* (Sancet, al mapa de l'ICGC), amb memòria de l'ajudant 1r Pedro de la Puente (Vielha, 30-6-1881) i plànol 1:2.500 de l'enginyer cap Xavier de Ferrer (Lleida, 30-6-1881); 77,62 ha (0,04 de particulars); Oficina Forestal de Bellver de Cerdanya: 79 L. La forest *Comunals de Riu i Canals* deu estar pendent de delimitació perquè en la cartografia de síntesi ocupa tota la part nord del terme de Riu, fins i tot les zones urbanes.

El terme històric de Riu era indestriable del d'Urús,⁵⁴ amb qui va formar una sola batllia fins el pacte de divisió establert pels dos pobles el 1821.⁵⁵ La divisió provincial (1833) va reforçar la ruptura, en deixar cada poble en diferent província. Val a dir que Riu va restar agregat a Bellver de Cerdanya entre 1973 i 1997.

URÚS

Inclou *Muntanya* (45 de Girona).⁵⁶

54.- Així, per exemple, davant el qüestionari cadastral del 1716 es trameten les «Respostas fetas per lo comú y singulars personas dels llochs de Urús y Riu, que tenen tots un terme y fan tots un comú» (ACCE: fons família Deulofeu, cu 15). Únicament els separava la delimitació eclesiàstica, atès que Riu era sufragània de Pedra i per tant no pertanyia a la parròquia d'Urús.

55.- Oficina Forestal de Bellver de Cerdanya: expedient 45-G. Còpia de l'escriptura notarial de repartiment i separació de jurisdicció, terme i muntanya dels pobles de Riu i Urús, el 22 d'octubre de 1821: «havent-se governat sempre baix una sola justícia i ajuntament, qual forma de govern ha causat moltes i freqüents molèsties i disputes per raó de la distància des d'un lloc a l'altre, retardar-se la prompta administració de justícia i l'exacta celebració d'ajuntament [...]. Havent-se tractat amb tota amistat, harmonia, maduresa i reflexió la manera d'evitar tants inconvenients, disturbis i tal vegada conseqüències les més deplorables i perjudicials els mateixos veïns junts [...] ha estat determinat, convingut i acordat entre tots unànimement efectuar la dita repartició tant en punt a la jurisdicció com en raó de tot el terme amb sa muntanya, pastures i boscos en la forma i condicions següents» (hem actualitzat la grafia).

56.- Oficina Forestal de Bellver de Cerdanya: acta d'atermenament de la forest Muntanya d'Urús, 20-11-1896, per l'enginyer Federico Carvajal. S'hi reconeix mancomunitat de pastures a la partida de la Tossa amb els pobles de Riu i Das. Es conserva el plànol, en mal estat pel tipus de paper (no té indicacions d'escala, data i autoria).

APÈNDIX. LLISTA DE TERMES

Nº	Nom del terme	Tipus	Municipi actual	Sup (km²)
1	Alp	Simple	Alp	37,08
2	<i>Saltèguet</i> (8): Puigcerdà	Enclavament forà	Alp	8,03
1	Bellver i Batllia	Simple	Bellver de Cerdanya	39,06
2	Cortàs	Simple	Bellver de Cerdanya	4,53
3	Éller	Simple	Bellver de Cerdanya	5,37
4	Pi	Simple	Bellver de Cerdanya	14,32
5	<i>Santa Eugènia, Olià i Nas:</i>			
	Bellver i Batllia	Enclavament intern	Bellver de Cerdanya	14,08
6	Tallendre i Ordèn	Simple	Bellver de Cerdanya	22,89
1	Bolvir	Simple	Bolvir	8,71
2	Tallorta	Simple	Bolvir	2,03
1	Das i Tartera	Simple	Das	8,97
2	Mosoll	Simple	Das	2,05
3	Sanavastre	Simple	Das	3,71
1	Estoll, Escadarc i Soriguerola	Simple	Fontanals de Cerdanya	5,14
2	les Pereres	Simple	Fontanals de Cerdanya	3,96
3	Queixans	Simple	Fontanals de Cerdanya	9,70
4	Urtx i el Vilar	Simple	Fontanals de Cerdanya	9,97
1	Ger	Simple	Ger	26,96
2	Gréixer	Simple	Ger	2,75
3	Saga	Simple	Ger	3,03
1	Guils	Simple	Guils de Cerdanya	16,49
2	Saneja i Sant Martí d'Aravó	Simple	Guils de Cerdanya	5,39
1	All	Simple	Isòvol	3,62
2	Isòvol	Simple	Isòvol	2,75
3	Olopte	Simple	Isòvol	4,33
1	Arànsér	Simple	Lles de Cerdanya	19,59
2	Coborriu de la Llosa	Simple	Lles de Cerdanya	24,97
3	Lles	Simple	Lles de Cerdanya	51,47

4	Músser	Simple	Lles de Cerdanya	6,76
1	Llívia	Simple	Llívia	12,96
1	Meranges	Simple	Meranges	38,71
1	Béixec	Simple	Montellà i Martinet	4,37
2	Montellà i Martinet	Simple	Montellà i Martinet	27,31
3	<i>Muntanya de Béixec (92):</i>			
	Béixec	Enclavament intern	Montellà i Martinet	0,48
4	Víllec i Estana	Simple	Montellà i Martinet	20,68
1	Prats i Sansor	Simple	Prats i Sansor	6,62
1	Prullans	Simple	Prullans	21,21
1	Age	Simple	Puigcerdà	3,29
2	Puigcerdà	Simple	Puigcerdà	3,09
3	Rigolisa	Simple	Puigcerdà	4,34
4	Ventajola	Simple	Puigcerdà	2,17
5	Vilallobent	Simple	Puigcerdà	5,50
1	Riu	Simple	Riu de Cerdanya	12,34
1	Urús	Simple	Urús	17,33
1	<i>Muntanya del Carlit:</i>			
	Llívia	Enclavament forà	Angostrina Cerdanya (França)	12,81

Termes tradicionals dels pobles de la Cerdanya

tipologia de termenals

Tipus de línia de termenal

- Termes municipal vigent
- Límit municipal antic documentat per l'IGN
- Límit de forest pública actual
- Límit segons cartografia forestal antiga
- Límit segons cartografia cadastre antiga
- Límit hipotètic, riu
- Límit hipotètic, carana
- Límit hipotètic, canó
- Límit hipotètic, cadastre
- Límit hipotètic convencional

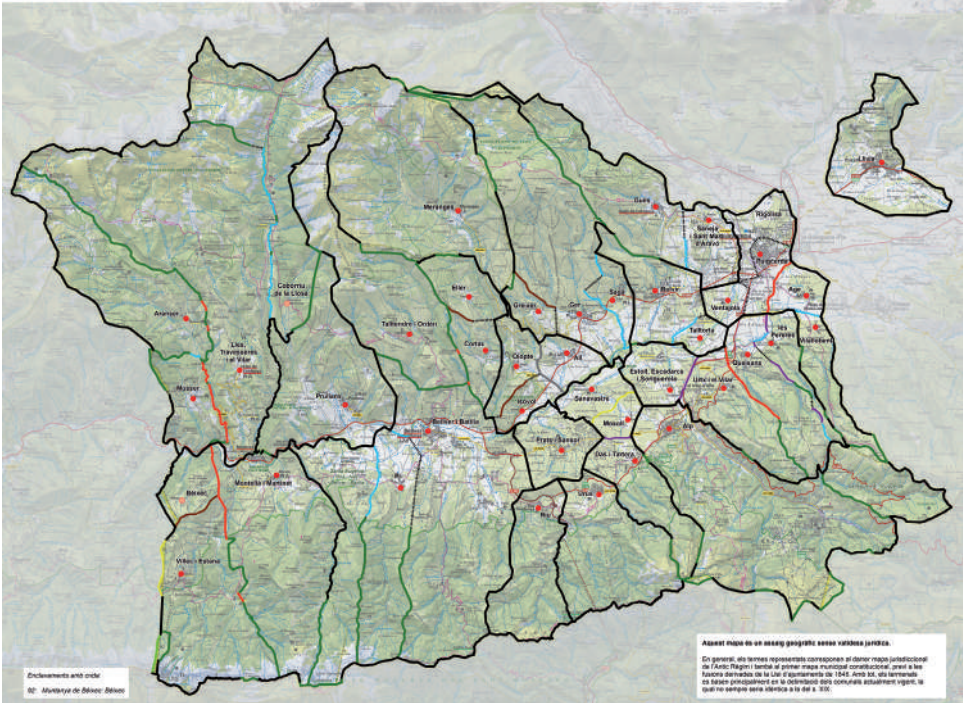
Nocis

- Nuclei habitat
- Nuclei amb menys de 5 habitants

Base cartogràfica: Mapa topogràfic 1:50.000 de l'IGN (IGN) / Carta topogràfica 1:50.000 de l'IGN

Impulsa: IDAPA (Institut Departament de Territori i Sostenibilitat) / Departament de Territori i Sostenibilitat / Departament de Territori i Sostenibilitat / Departament de Territori i Sostenibilitat

Autoritat: Fundació del PSN Rural / Universitat de Lleida (Servei Cartogràfic i Sistemàtic de Cartografia i Sistemes d'Informació Geogràfica)



Enclavaments amb ordre:
02: Municipi de Bàscos, Bàscos

Aquest mapa és un mosaic geogràfic sobre dades jurídiques.
En general, els termes representats corresponen al darrer mapa jurisdiccional del Cadastre (mapa de terrenys) de primer mapa municipal constructiu, però a les zones derivades de la Llei d'ordenament de 1945, amb les seves modificacions i actualitzacions, i a les zones que són objecte de processos d'ordenament vigents, la qual no sempre són idèntics a la de 1945.

BÉNS COMUNALS:

**UN SISTEMA D'ORGANITZACIÓ DEL PASSAT PER
GESTIONAR EL PRESENT**

INTRODUCCIÓ

El paisatge territorial actual és, en gran mesura, el resultat de l'activitat antròpica que s'ha dut a terme per gestionar i adaptar la terra per extreure'n el màxim de recursos possible segons les necessitats de cada poble. Així, per exemple, la transformació de terrenys forestals poc adients per a l'aprofitament de la fusta en zones de pastura o conreu ha dibuixat el paisatge que estem acostumats a veure i que a poc a poc es va transformant lliurement, sense la implicació de la mà de l'home. La manca de gestió territorial deixa part del territori sense intervenció i un dels resultats és, per exemple, l'augment de la superfície forestal en detriment de zones de conreu i pastures, amb el consegüent augment dels risc d'incendis forestals, entre altres.

El pobles, i per tant els seus habitants, han estat protagonistes d'aquest canvi que es visualitza a través de l'existència o absència de gestió. A través dels béns comunals els veïns dels pobles s'organitzaven i decidien què feien amb el territori que els envoltava i eren partícips, per bé i per mal, de les conseqüències de les seves decisions. La presa de decisions era propera al territori que havia de transformar-se i la societat se sentia protagonista d'aquests canvis. Amb el temps, els canvis socials i econòmics han fet evolucionar les societats, també les rurals, i han desvinculat els habitants del seu territori fins al punt que hi ha cert desconeixement per part dels veïns beneficiaris dels drets i els deures que tenen sobre els béns comunals que encara perviuen avui dia.

Aquest procés, que podem entendre com un cicle entre els veïns d'un poble, el territori que gestionen i el recursos que n'extreuen, no fa sinó contradir la teoria que Garret Hardin va escriure l'any 1968 titulada *The tragedy of the commons*. Resumint-la molt, la teoria ve a dir que els recursos gestionats de manera comuna tendeixen a ser sobreexplotats i, per tant —conclou—, els béns comunals no són un bon sistema de gestió. En el cas del Pallars Sobirà, i de gran part del Pirineu, la realitat és diferent i el pas del temps ha demostrat que la gestió del territori a partir dels béns comunals ha estat eficient i sostenible. Altres territoris de l'Estat, com, per exemple, Astúries, han experimentat bones experiències amb els béns comunals al llarg de la història. Així ho reflecteix Jaime Izquierdo

en un article publicat el 2014 que portava com a títol *La tragedia de los comunales* fent referència a l'article de Hardin.

A favor de la gestió territorial a través dels béns comunals cal afegir l'aportació d'Elinor Ostrom, premi Nobel d'economia l'any 2009 per la seva obra *Governing the Commons: The Evolution of Institutions for Collective Action*, publicada l'any 1990. Contradient la teoria de Hardin, Ostrom ve a dir que la gestió territorial (o altres aspectes comuns) a través dels béns comunals és possible i que, a més a més, és sostenible i perdurable en el temps. Cal afegir-hi, però, la cooperació entre els membres que gestionen el bé comú (en el nostre cas, els veïns) i aplicar-hi, sobretot, el sentit comú. Ostrom explica com les societats, sense la intervenció de l'administració o entitats privades, desenvolupen mecanismes de decisió per resoldre conflictes que afecten la societat en general.

El vincle entre la societat i el seu territori i la seva participació en la presa de decisions que l'afecten és el tema principal del document que presentem. Darrerament ha augmentat molt l'interès per les oportunitats que poden oferir els sistemes de gestió comunal, tant a escala local com regional, per donar respostes creatives i efectives als reptes de gestió i conservació territorial difícilment assumibles des de l'administració o les iniciatives privades. La participació directa de la població local en la presa de decisions és un avantatge important que es reivindica. No s'ha de fer res més que no sigui mirar al passat per aprendre a gestionar millor el present.

Per aquest motiu, promoure la gestió territorial a través dels béns comunals i proposar-ne millores pot esdevenir una eina de desenvolupament local que ajudi a fixar i a atreure població al territori.

ANTECEDENTS DE TREBALL SOBRE ELS BÉNS COMUNALS

La bibliografia sobre la temàtica és molt àmplia i reflecteix que els béns comunals són un aspecte de l'organització social i cultural i de la gestió territorial que suscita interès entre els investigadors a casa nostra. Plasmarem aquesta realitat en l'apartat de bibliografia al final del document, però no volem avançar sense fer esment de tres documents de treball que han estat una guia seguida i consultada per part del nostre Grup de Treball.

Són tres documents de conclusions de tres accions diferenciades en la seva tipologia i en el territori on es van desenvolupar (un seminari a Sort, un estudi sobre l'Alt Pirineu i l'Aran i unes jornades a Boí), però que tenen unes conclusions similars pel que fa als béns comunals i dels quals aquest document ha volgut agafar el relleu. Parlem de:

- El seminari *Els béns comunals i la gestió del territori al Pirineu Català*. Sort, maig de 2002.
- L'estudi *Els béns comunals a l'Alt Pirineu i Aran*. IDAPA, 2008.
- La jornada *Els béns comunals. Una aproximació des de la ramaderia extensiva*. FMR i IDAPA, 2015¹.

Farem una aproximació breu a cada un dels documents per seguir en el temps l'evolució de les conclusions a les quals s'ha arribat des de l'any 2002 fins ara.

1.- Enllaç al document:

http://www.fmr.cat/sites/default/files/adjunts-fmr/conclusions_bens_comunals_boi_2.pdf

CONCLUSIONS DEL SEMINARI ELS BÉNS COMUNALS I LA GESTIÓ DEL TERRITORI AL PIRINEU CATALÀ. SORT, MAIG DE 2002

En el document on hi ha les actes del seminari de Sort² hi podem trobar una síntesi de les idees bàsiques a les quals es va arribar i que tot seguit resumim. Les tres idees principals que es van voler difondre es van organitzar cronològicament:

- El passat dels comunals: es va fer notar la necessitat d'aprofundir en el coneixement del passat dels comunals i estudiar la seva gestió. Es va constatar que la pervivència d'aquest tipus de gestió territorial és típica de zones de muntanya. Es va destacar que la gestió i la regulació d'aquests béns ha propiciat que s'hagi mantingut una gran diversitat biològica i en alguns casos, la supervivència d'espècies que han desaparegut en altres indrets fora d'espais comunals.

- El present dels comunals: La idea general que es va remarcar va ser que el model de gestió de comunals existeix però va en regressió a causa dels canvis socioeconòmics i demogràfics. Malgrat els importants recursos naturals que posseeixen les zones comunals, cada cop són menys les comunitats titulars de comunals.

- El futur dels comunals: A banda de destacar que la recuperació dels comunals passa per la solució del que s'ha esmentat abans, es va arribar a la conclusió que un aspecte determinant per a la supervivència d'aquesta manera de gestionar el territori és la necessitat d'una entesa amb les administracions, generals i locals, per tal d'aconseguir que l'ordenació del territori i la conservació de la biodiversitat siguin un estímul i un recurs per a les comunitats locals.

2.- Si es vol adquirir es pot consultar:

[http://llibreria.gencat.cat/
product_info.php?products_id=408&osCsid=64h55cngb806apsfpp4a57gcg4](http://llibreria.gencat.cat/product_info.php?products_id=408&osCsid=64h55cngb806apsfpp4a57gcg4)

A continuació, enumeren sis punts que són les conclusions i les propostes de treball a les quals es va arribar al seminari del 2002:

1. Els béns comunals existeixen i desenvolupen una tasca de gestió sostenible del territori.
2. Es remarca la necessitat d'elaborar un inventari dels béns comunals. S'evidencia que tot i que és una tasca important a totes les comarques pirinenques, ho és d'una manera especial al Pallars Sobirà.
3. Es va remarcar la necessitat d'aprofundir en l'estudi dels comunals i recuperar la delimitació dels nuclis de població tradicionals i plasmar-la cartogràficament.
4. Millorar la legislació que afecta els béns comunals, especialment la legislació municipal, la forestal, la de caça... Aspectes com el finançament municipal o el reconeixement d'entitats submunicipals de gestió de comunals són temes destacats.
5. S'han de tenir els béns comunals com a referència de la sostenibilitat territorial i donar-los el valor que han tingut com a model de participació ciutadana en la gestió dels recursos naturals.
6. Demanda al Govern de la Generalitat:

“Es demana al Govern de la Generalitat i als governs municipals solucions de gestió forestal i d'ordenació d'usos del sòl, en sentit ampli (bosc, pastures, etc.), mitjançant el desenvolupament d'estructures administratives de gestió participativa, el suport d'iniciatives d'autonomia municipal (afavorint els consorcis) i l'estudi de solucions de futur (custòdia...). Ens trobem actualment en un carrer sense sortida: l'administració forestal no està actualment dissenyada per gestionar, i les iniciatives municipals són massa precàries. Les noves vies de gestió, que han d'anar lligades als projectes en curs referits a la gestió del territori, han de servir per donar el protagonisme de les decisions sobre els terrenys comunals a la societat que sustenta, i també per aplicar totes les polítiques de conservació i gestió que es plantegin als terrenys comunals.”

CONCLUSIONS DE L'ESTUDI ELS BÉNS COMUNALS A L'ALT PIRINEU I ARAN. IDAPA, 2008

Abans d'entrar a enumerar-ne les conclusions, cal destacar que aquest estudi és, en part, el relleu de les conclusions i les propostes del seminari de Sort de 2002 i alhora una primera proposta d'inventari de béns comunals a les comarques pirinenques, així com una aproximació històrica als seus orígens i la seva gestió que clarifica en gran mesura la situació actual (social i legislativa) d'aquests béns.

L'estudi proposa una sèrie de propostes de treball molt extenses i que fan referència a les següents temàtiques:³

- Normalitzar la situació registral i, per tant, d'identificació dels béns comunals.
- Millorar el coneixement que tenim dels béns comunals.
- Facilitar la participació de les comunitats beneficiàries en la seva gestió.
- Adaptar la normativa a la realitat actual.

En aquest sentit, els participants de l'estudi van arribar a les següents conclusions consensuades:

1. Els béns comunals es diferencien dels altres tipus de béns pel seu règim d'aprofitament. Se'ls atribueix jurídicament les característiques dels béns de domini públic, però el seu gaudi pertany als veïns, tot i que la seva participació no està regulada.
2. Els canvis socials i econòmics de l'últim segle, entre els quals destaquen el despoblament, l'agrupació de municipis, l'abandó dels aprofitaments tradicionals i l'aparició de nous usos als boscos i muntanyes pirinenques, configuren un escenari, a inicis del segle XXI en què hom es planteja una adequació d'aquesta figura mil·lenària d'aprofitament comú de les muntanyes a la situació actual per fer possible una gestió eficaç del territori, compatible amb l'exercici dels drets dels seus habitants.

3.- Per consultar aquest estudi, podeu seguir el següent enllaç:

<http://www.idapa.cat/documentacio>

3. [...] s'evidencia que els béns comunals són un tipus de béns municipals amb molta rellevància en l'àmbit de l'Alt Pirineu i Aran, però amb un marc normatiu i administratiu que no ha evolucionat de forma paral·lela a la realitat a la qual estan subjectes.
4. El seu estat legal no està normalitzat en la gran majoria dels casos, i aquells béns que estan correctament inscrits i identificats en tots els registres pertinents són l'excepció. El seu marc normatiu és clar, però no s'aplica a causa de la gran casuística en l'àmbit local, les particularitats de cada municipi, amb nombrosos nuclis de població, i la dissociació del bé respecte al poble i els veïns que en poden gaudir.
5. El 75% de la superfície forestal a l'Alt Pirineu i Aran està ocupada per comunals. Aquest fet contrasta amb el desconeixement i, de vegades, desinterès (salvant importants excepcions) de la societat i les administracions. Per contra, els béns comunals tenen una gran potencialitat per afavorir el desenvolupament sostenible al Pirineu.
6. Aquests béns han estat, durant segles, el tipus de propietat que ha donat resposta a les necessitats de la societat de muntanya per tal de desenvolupar-se, i tot i que la seva estructura juridicoadministrativa ha quedat desfasada, la gestió, l'aprofitament i la cura de la muntanya són avui el pilar bàsic del desenvolupament als Pirineus (de manera directa, a través del sector primari, o de manera indirecta, a través del turisme), de manera que el paper dels comunals segueix directament lligat al futur dels pobles i veïns que en són beneficiaris.
7. Cal plantejar-se quin paper han de tenir els comunals en el futur de la societat rural de muntanya a Catalunya. La legislació, tant l'estatal com l'autonòmica, atorga als béns comunals un estatus equiparable als béns de domini públic, i manté la seva categoria i consideració en totes les normes que els afecten; en canvi, hi ha un gran desconeixement de la naturalesa d'aquests béns, tant per part dels col·lectius que els han d'administrar com dels que en poden gaudir.

Per finalitzar les conclusions, igual que en el document del seminari de Sort, es fa una demanda a l'administració:

“Per resoldre aquesta incoherència, l'administració no ha d'emprendre importants mesures legislatives, sinó accions efectives encaminades a la seva normalització registral, mesures de difusió i representació destinades a garantir i facilitar la participació de les comunitats bene-

ficiàries i a una adaptació normativa als nous usos i a la nova realitat de les entitats locals propietàries, per tal de facilitar-ne l'administració i gestió.”

CONCLUSIONS DE LA JORNADA ELS BÉNS COMUNALS. UNA APROXIMACIÓ DES DE LA RAMADERIA EXTENSIVA. BOÍ, 2015

Les conclusions a les quals es va arribar a les jornades celebrades a Boí segueixen la línia dels anteriors documents:

1. L'aportació que fan els usos comunals és decisiva per conservar la biodiversitat, la qualitat dels paisatges i fomentar el desenvolupament sostenible del nostre territori.
2. En aquest sentit, caldria analitzar quina aportació fan els usos i terrenys comunals al sistema d'espais naturals protegits de Catalunya i a la conservació dels hàbitats dels quals depenen les espècies legalment protegides, de cara als objectius europeus per al 2020.
3. Els terrenys i els usos comunals de Catalunya tenen una història molt diversa, que ha estat estudiada en detall en molt poques comarques i que permet explicar l'extraordinària diversitat de la casuística actual. Aquesta diversitat es dona també en els usos ramaders col·lectius.
4. Els sistemes de governança dels usos comunals ramaders i la seva capacitat de resiliència són dinàmics, han experimentat grans transformacions al llarg del darrer segle i han d'adaptar-se a les circumstàncies actuals i futures. Un bon exemple dels canvis futurs són els que introduirà la nova Política Agrària Europea. El Pla de Desenvolupament Rural i el Pla d'Acció per a les Pastures determinaran els ajuts europeus fins a l'any 2020, i tenen un gran potencial per incentivar la conservació i la recuperació de pastures, en particular les que tenen usos comunals.
5. Cal incentivar la capacitat d'innovació dels béns comunals per a la seva adaptació al futur. En aquest sentit, convé tenir en compte que la convivència d'usos agropecuaris, mediambientals, turístics i forestals en aquestes zones pot crear noves oportunitats.
6. Els darrers anys ha augmentat molt l'interès per les oportunitats que

poden oferir els sistemes de gestió comunal, tant a escala internacional (àrees de conservació comunitàries) com espanyola (Iniciativa Comunales), per donar respostes creatives i efectives als reptes de conservació que no poden afrontar els governs ni les iniciatives privades.

7. En aquest sentit, l'exemple del Parc Natural i Reserva de Biosfera de Las Bardenas Reales (Navarra) palesa com un territori amb propietat i governança comunals promou, amb coherència, creativitat i visió de futur, els seus usos d'acord amb els criteris de sostenibilitat ecològica, social i de conservació de tots els hàbitats i espècies protegides del seu territori.
8. Les rendes generades a partir de la gestió dels béns comunals poden esdevenir una peça clau per al manteniment de la població als nuclis de la zona pirinenca (les rendes obtingudes a través dels arrendaments de pastures, de la fusta, dels canons i taxes per l'ocupació per a usos turístics, per qüestions energètiques —pas de línies d'alta tensió, centrals eòliques, hidroelèctriques, etc.— per qüestions esportives, etc.). Aquests recursos podrien destinar-se a actuacions relacionades amb la conservació poblacional mitjançant la fixació d'una mínima activitat primària.

Durant la jornada es van plantejar diverses propostes de treball que caldria desenvolupar per poder millorar la situació dels béns comunals a Catalunya:

- Promoure l'anàlisi de l'aportació territorial i funcional dels usos i terrenys comunals al sistema d'espais naturals protegits i a la conservació dels hàbitats dels quals depenen les espècies protegides.
- Promoure un procés participatiu amb tots els actors clau (administració, societat...) per examinar com es poden establir models de gestió delegada en aquells espais naturals protegits on hi ha propietats comunals que no tenen gestió activa, o aquells on els equips gestors són insuficients.
- Promoure un consens institucional entre tots els actors involucrats (especialment l'administració de la Generalitat, les entitats municipals i els propietaris col·lectius de forests) en favor d'una definició funcional i actualitzada de què cal considerar com a béns comunals, més enllà de les seves concrecions particulars, que són del tot diverses, i el seu mateix estatut jurídic.

- L'elaboració i l'edició de dos nous mapes de Catalunya: un de referent a la divisió administrativa dels nuclis de població (a l'interior de la divisió municipal) i un altre que mostri la distribució dels règims de propietat, que diferenciï els espais que són de propietat pública, privada i comunal.
- Promoure la utilització dels recursos generats a partir dels comunals per a actuacions relacionades amb el manteniment poblacional. Es podria fer mitjançant:
 - * Indemnitzacions compensatòries addicionals a les de la PAC per a les explotacions ramaderes que s'han de finançar amb rendes provinents dels béns comunals.
 - * Descomptes o exempcions en tributació fiscal municipal als veïns residents de manera permanent en nuclis de població que tinguin dret o beneficis sobre els béns comunals.

Un cop repassades les conclusions i les propostes dels documents anteriors, pensem que es necessari destacar la feina que no s'ha dut a terme per poder millorar la situació dels béns comunals des de l'any 2002. Algunes de les conclusions del seminari de Sort es reiteren en l'estudi d'IDAPA de 2008 i se'n torna a fer esment a la jornada de Boí de 2015, perquè encara segueixen vigents. Per tant, pensem que cal prendre en consideració el conjunt de conclusions i pro-



Jornada sobre béns comunals a Boí. Eduard Trepal

postes amb l'objectiu d'avançar en l'ordenament i la millora de la situació actual dels béns comunals del nostre país.

De manera concreta volen ressaltar les conclusions de la jornada de Boí, perquè són les més recents i perquè són les que han motivat, en gran part, l'elaboració d'aquest document.

DEFINICIÓ DE BÉ COMUNAL I TIPOLOGIES

Des del Grup de Treball hem trobat adient proposar una definició de bé comunal consensuada i que s'adapti a la realitat actual dels béns comunals. Per fer-ho ens hem basat en diverses definicions que a continuació citarem. De ben segur que n'existeixen d'altres que poden aportar més informació. Per aquest motiu és un apartat que queda obert a l'aportació de més informació al respecte.

Les definicions que hem tingut en compte són les següents:

—Segons l'estudi de l'IDAPA 2008: quan es parla de béns comunals, es fa referència a un bé immoble pròpiament dit, de titularitat del municipi o EMD al que pertany una comunitat de veïns beneficiària. Alhora, també s'entén com a l'exercici d'uns drets (*emprius* o altres) sobre un bé que no pertany al municipi o EMD del que forma part la comunitat de veïns beneficiària de l'aprofitament.

Béns comunals: béns la titularitat i administració dels quals correspon als ajuntaments o EMD, mentre que el gaudi pertany als veïns.

—Segons Josep Maria Font i Rius (1996): aquells béns objecte de lliure ús i aprofitament per part de tots els membres d'una comunitat veïnal, o, eventualment, de conreadors d'unes heretats, respecte de les quals aquells béns es consideren com una accessió o pertinença.

—Segons enciclopèdia.cat: en trobem dues definicions.

Béns pertanyents al comú, és a dir, a tota la població d'un municipi.

“A la península Ibèrica sorgiren com a conseqüència del procés d'ocupació de terres durant la reconquesta. N'hi havia de dues classes diferents: els propis i els comuns. Els primers eren béns del municipi com a entitat; els beneficis que hom n'obtenia (arrendament, explotació directa) eren destinats a cobrir despeses dels serveis públics. Els altres eren terres, deveses, prats o boscs que pertanyien a la col·lectivitat de veïns i eren destinats a l'ús directe, en utilització conjunta o bé repartits periòdicament entre la població a la sort o per torn; també podien ésser confiats, si més no en teoria, als veïns més necessitats. A partir del segle

XVIII la necessitat creixent de terres de conreu féu que en fos propugnada l'abolició per tal de posar en circulació el major nombre possible de propietats (desamortització). Carles III posà l'administració dels propis a les mans del Consell de Castella, i el 1770 disposà una liquidació parcial d'aquests béns, que restà pràcticament sense efecte. Les Corts de Cadis en disposaren la venda (1813), però la restauració absolutista del 1814 en deturà el procés; igualment succeí amb la decisió (1822) del govern liberal, en recuperar Ferran VII el poder absolut (1823). La desamortització de Mendizábal (1835), principalment eclesiàstica, dreçà també un pla de venda de béns comunals per a finançar-ne un altre de construcció de canals i camins; però no fou fins a la desamortització del 1855 que foren realment afectats: propis i comuns foren venuts indiscriminadament; només foren respectats els béns comunals que fossin efectivament utilitzats col·lectivament”.

Bé aprofitat i fruit exclusivament per la comunitat de veïns del municipi on es troba.

“L'aprofitament dels béns comunals ha d'ésser per explotació comuna o per conreu col·lectiu, o segons els usos i costums tradicionals, o mitjançant l'adjudicació de lots. Hi ha importants patrimonis de béns comunals a la Vall d'Aran i en altres comarques, i són constituïts per boscs destinats a ésser aprofitats per tots els veïns per a tallar-hi llenya o pasturar-hi ramats”.

—Segons informació trobada a la Vikipèdia:

“Por los comunes o “el procomún” o bien comunal se entiende aquellos bienes, recursos, procesos o cosas (ya sean materiales o de carácter intangible) cuyo beneficio, posesión o derechos de explotación pertenecen a un grupo o a una comunidad determinada de personas. El grupo en cuestión puede ser extenso –incluyendo, por ejemplo, todos los individuos, o los habitantes de algún país, región, ciudad o pueblo, etc.– o restringido, como por ejemplo, una familia o algunos miembros de alguna familia, o grupo de personas establecido para un pro-

pósito específico (por ejemplo, una cooperativa o sociedad anónima). Los bienes, recursos, procesos o cosas que en la actualidad pueden ser considerados como parte del procomún comprenden desde bienes públicos generales (libres) y físicos (tales como el mar o el aire) a “bienes abstractos” (tales como la defensa o seguridad nacional) o el conocimiento en general o instancias específicas de tal: datos u otros elementos de información² (ver, por ejemplo WikimediaCommons).

El concepto está íntimamente ligado al de dominio público, que es la forma jurídica que pueden adquirir algunos de los elementos pertenecientes al procomún”.

—Segons el llibre *El Comú*, de David Algarra:

“Els béns comunals són un cos de béns rústics pertanyents al comú, que per la seva naturalesa són un complement del conreu de la terra i de la subsistència familiar. Recursos comunals són les pastures, els boscos, les aigües, els erms, les salines, la caca, etc. Sobre aquests béns radicats en un terme, els habitants d'un lloc n'exerceixen un dret d'aprofitament per a les necessitats de cada casa, amb que no podien ser utilitzats per al lucre o la comercialització”.

APORTACIONS PRÈVIES A LA DEFINICIÓ

Per arribar a la proposta de definició del Grup de Treball s'ha considerat adient fer un seguit d'aportacions per tal de clarificar la definició i fer que aquesta sigui més entenedora i divulgativa. Així, es proposa tractar la definició de bé comunal des de tres punts de vista diferents:

- Perspectiva històrica.
- Percepció social.
- Perspectiva legislativa.

PERSPECTIVA HISTÒRICA

Des d'una perspectiva històrica, definir i, per tant, explicar què són o què eren els béns comunals resulta més fàcil que fer-ho en l'actualitat, atesos els canvis socials, culturals i econòmics que han esdevingut des del segle XIX fins a l'actualitat. Especialment després de la desamortització duta a terme el 1855 per Pascual Madoz, després que les Corts decretessin el 1820 la supressió dels drets senyorials i els privilegis clericals.

Fent aquest exercici retrospectiu podem establir que:

Els béns comunals són un conjunt de drets i deures exercits per una comunitat pobletana sobre un territori determinat propi i diferenciat del territori veí per uns límits precisos. Són uns usos col·lectius i individuals regulats per una institució local (el comú, elegit pels veïns del poble) mitjançant un conjunt normatiu que establia unes relacions de tipus comunitari, on l'interès col·lectiu preval sobre l'individual.

Qui tenia dret al gaudi dels recursos que s'extreien del territori del voltant del poble?

Hi tenien dret tots els veïns del poble. Es considerava veí totes aquelles persones que residien al poble durant tot l'any, que tenien una propietat i que estaven al corrent de les diferents contribucions que s'havien de pagar. Si venia algú de fora al poble, abans de considerar-lo veí havia de ser acceptat per la resta de veïns.

El concepte de bé comunal era flexible i adaptable a les necessitats de la població resident als pobles i també a les de pobles amb característiques ben diferents (grans, petits, del fons de vall, etc.).

És important remarcar que el dret al gaudi dels recursos naturals que oferia el territori al voltant del poble per ser-hi veí també generava uns deures envers aquest territori (anar al comú o anar de comú, és a dir, fer feines en benefici del comú, com el manteniment dels camins, el manteniment d'edificis comuns o la portada d'aigües).

PERCEPCIÓ SOCIAL

Atesos els canvis socioeconòmics i culturals que hem esmentat abans, el coneixement sobre què és un bé comunal i la manera de gestionar-lo ha anat

desapareixent a poc a poc de la societat en general, fins al punt que la població que no resideix en zones de muntanya no són conscients ni del que són, ni per què serveixen i, sobretot, que l'organització i la gestió del territori a través dels béns comunals és vigent i de gran utilitat.

Al mateix temps, quan es parla de béns comunals es té una percepció esbiaixada de la realitat, que en alguns casos pot ser l'origen de conflictes socials.

En primer lloc, per poder gaudir dels recursos que aporta el bé comunal cal ser veí del poble. Així ho diu l'article 96 del Reial Decret 1372/1986, de 13 de juny, pel qual s'aprova el Reglament de Béns de les Entitats Locals, que defineix de quina manera s'ha de dur a terme l'aprofitament dels béns comunals: "L'explotació comuna o cultiu col·lectiu implicarà el gaudi general i simultani dels béns per qui ostenti a cada moment la qualitat de veí." Per tant, cal definir, actualment, què significa ser veí del poble i, evidentment, adaptar-ho a la situació social actual, que és totalment diferent a la del segle XIX. Així doncs, cal tenir en compte el següent:

—És veí qui hi resideix tot l'any?

—És veí qui hi està empadronat?

—És veí qui hi té una propietat?

La interpretació del que la llei marca sobre el veïnatge i l'empadronament és clau en aquest aspecte, i és sabut que l'empadronament de cada municipi no s'ajusta exactament al nombre d'habitants que té realment el mateix municipi. Tot i això, volem deixar palès què diu la llei sobre el veïnatge i l'empadronament, que vol ser molt clar. El Decret 2/2003, de 28 d'abril, pel qual s'aprova el Text Refós de la Llei Municipal i de Règim Local de Catalunya diu en l'article 39:

39.1 Tota persona que visqui a Catalunya resta obligada a inscriure's en el padró del municipi en el qual resideix habitualment. Els ciutadans que resideixen en diversos municipis s'han d'inscriure exclusivament en el padró del municipi on passin més temps durant l'any. El conjunt de persones inscrites en el padró municipal constitueix la població del municipi.

39.2 Les persones inscrites en el padró municipal són els veïns del municipi. La condició de veí o veïna s'adquireix en el mateix moment de la inscripció en el padró corresponent.

39.3 Les persones inscrites en el padró d'espanyols residents a l'estranger es consideren veïns del municipi de Catalunya que figuri en les dades de la seva inscripció, únicament a efectes del dret de sufragi, sense que en cap cas constitueixin població del municipi.

39.4 Totes les persones que, d'acord amb el que estableixen els apartats 1, 2 i 3, tenen veïnatge administratiu en un municipi de Catalunya tenen la condició política de catalans.

Per tant, d'aquest decret es deriva que totes les persones empadronades en un municipi en són veïnes. Una altra cosa és diferenciar l'empadronament per diferents nuclis poblacionals i, per tant, els veïns, en cas que un municipi tingui més d'un poble.

La llei va més enllà i defineix en l'article 43.1 els drets i els deures dels veïns d'una població:

43.1 Són drets i deures dels veïns:

- a) Ésser elector i elegible, d'acord amb el que disposa la legislació electoral.
- b) Participar en la gestió municipal, d'acord amb el que disposen les lleis i els reglaments propis del municipi i, si escau, quan els òrgans de govern i administració municipal demanin la col·laboració amb caràcter voluntari.
- c) Utilitzar, d'acord amb llur naturalesa, els serveis públics municipals i accedir als aprofitaments comunals d'acord amb les normes aplicables.
- d) Contribuir, mitjançant les prestacions econòmiques i personals establertes per llei, a l'exercici de les competències municipals.
- e) Ésser informat, amb petició raonada, i dirigir sol·licitud prèvia a l'administració municipal, en relació amb tots els expedients i la documentació municipal, d'acord amb el que estableixen l'article 105 de la Constitució, la legislació de règim local i els reglaments de la corporació.
- f) Sol·licitar la consulta popular en els termes establerts per la llei.
- g) Exigir la prestació i, si escau, l'establiment del servei públic corresponent, quan constitueixi competència municipal pròpia de caràcter obligatori.
- h) Els altres drets i deures establerts per les lleis i, en el seu marc, pels reglaments de la corporació.

Com es pot llegir en l'apartat "c", la llei recull el dret d'accedir als aprofitaments comunals per part dels veïns d'un municipi, però no se n'especifica quins són els deures. Es pot deduir de l'apartat "b" participar en la gestió municipal i, si escau, amb caràcter voluntari, inclou la participació en la governança i la gestió dels béns comunals.

En segon lloc, cal tenir en consideració que poder gaudir dels recursos que aporta un bé comunal no només implica tenir uns drets, com hem comentat abans, sinó també el compliment d'uns deures que tenen a veure amb el manteniment del territori, els tributs que cal pagar i els deures relacionats amb el que determina la governança del bé comunal.

Cal tenir en compte que en alguns casos els costos de manteniment, vigilància i gestió són més elevats que el recurs que s'extreu del bé comunal, de la qual cosa no sempre se n'és conscient. També cal tenir en compte que els beneficiaris dels béns comunals no són solament els usuaris que tenen un dret sobre el bé comunal, sinó la societat en general (per exemple en la utilització d'una pista forestal).

PERSPECTIVA LEGISLATIVA

Els béns comunals són de titularitat d'un ens local (ajuntament o EMD), que és qui els administra. L'aprofitament d'aquests béns o els drets sobre aquests béns no correspon ni al municipi o EMD ni a la totalitat de veïns del municipi o EMD, sinó únicament als veïns del terme o assentament poblacional al que es vincula el bé o l'aprofitament comunal, sempre que es compleixin les condicions de gaudi que estiguin estipulades.

LA DEFINICIÓ DEL GRUP DE TREBALL

Sobre la base del que s'ha descrit en l'apartat anterior, des del Grup de Treball proposem la següent definició de bé comunal, que volem que sigui clara i concisa:

Els béns comunals són un cos de béns i drets (per exemple, els emprius) de titularitat d'un ajuntament o una EMD, l'aprofitament del qual correspon a la



Al fons el comunal de «Selves de Lladorre» i en primer terme les Bordes d'Ison. Xavier Català.

comunitat de veïns beneficiària de cada poble. L'exercici d'aquest aprofitament comporta uns drets i uns deures per part dels veïns beneficiaris.

TIPOLOGIES DE BÉ COMUNAL

Segons la normativa vigent, que està exposada en el següent apartat, i les diferents formes en què han evolucionat, podem estipular que els béns comunals són públics. Existeix un tipus de béns que poden ser assimilats com a bé comunals, però que són privats.

Els de titularitat pública o comunals pròpiament dits i subjectes al dret administratiu:

- Aquells que són propietat d'ens locals, declarats d'utilitat pública, i que estan inclosos en el Catàleg de Boscos d'Utilitat Pública (CUP).
- Aquells que són de lliure disposició dels ens locals, no inclosos en el CUP.
- Els drets d'aprofitament o d'un altre tipus (emprius) a favor dels veïns d'un terme o poble sobre béns de propietat de la Generalitat de Catalunya o d'una altra administració pública, ajuntament o EMD.

Els de titularitat privada o comunals impropis i subjectes al dret civil:

- Propietat de comunitats de veïns: finques de les quals són propietaris tots els veïns d'un poble, però no com a societat civil, sinó com a comunitat administrativa. Són els “Montes Vecinales en Mano Común”, subjectes al dret civil (regulats per la Llei 13/1989, estatal, inusuals a Catalunya).
- Propietat de societat de veïns: la propietat la tenen alguns veïns repartida en participacions (o nous propietaris que adquireixen participacions). Tenen origen comunal, però actualment no es poden considerar com a tal. També estan subjectes al dret civil.

EL MARC LEGAL

La informació legislativa que recollim a continuació és el marc legal dels béns comunals. No hem fet un recull legislatiu sectorial segons els usos i els aprofitaments dels béns comunals perquè entenem que no és objectiu d'aquest document. Pensem que és important, però, tenir en consideració que la normativa sectorial té una incidència important en la governança i la gestió dels béns comunals (per exemple, la legislació forestal, d'urbanisme, etc.).

A l'hora de recopilar el marc legal referent als béns comunals, a Catalunya ens trobem que hi ha un llarg llistat d'articles de diferents normatives que en fan referència. Els podem agrupar en dos grans grups que desenvoluparem tot seguit:

- La Constitució de 1978 de l'Estat espanyol.
- L'Estatut d'Autonomia de Catalunya de 2006.
- La Llei de Bases de Règim Local de 1985 (estatal).
- La Llei Municipal i de Règim Local de Catalunya (Text Refós de 2003).
- El Text Refós de les disposicions legals vigents en matèria de règim local de 1986 (estatal).
- El Reglament de patrimoni dels ens locals de Catalunya, de 1988 i de forma supletòria.
- El Reglament de béns de les corporacions locals, de 1986 (estatal).

Tot aquest cos normatiu regula les modalitats de *l'aprofitament* dels béns comunals que, per ordre de preferència, es poden classificar en:

- Explotació comuna o col·lectiva.
- Per lots entre els veïns de manera subsidiària.
- Mitjançant un preu i licitació pública.

La normativa també fa referència a les possibilitats d'acord en l'aprofitament i la cessió de béns comunals:

- Els acords de cessió de l'aprofitament dels béns comunals s'han d'adoptar amb quòrum de majoria absoluta.
- S'estableix la possibilitat que l'administració agrària adjudiqui béns als ens locals perquè puguin ser destinats a ús o aprofitament comunal; que es pugui reservar una part dels béns comunals per destinar-los a finalitats específiques (ensenyament, lleure, etc.) amb subjecció a les prescripcions de la legislació específica; que disposin de dret de tempteig en les subhastes que convoquin i, finalment, la submissió dels plans forestals dels béns comunals al que disposi l'administració forestal competent per permetre, si és possible, l'aprofitament agrícola simultani en les condicions establertes.
- Estableix la possibilitat que els ens locals, amb l'acord previ dels veïns titulars dels aprofitaments, procurin la industrialització i comercialització dels productes de les forests comunals, fins i tot mitjançant l'exercici de la iniciativa pública com a mesura de reactivació econòmica i foment de l'ocupació.

LA CONSTITUCIÓ DE 1978 DE L'ESTAT ESPANYOL

Abans d'abordar amb detall el règim jurídic dels béns comunals a Catalunya volem fer referència a l'article 132 de la Constitució espanyola, que parla sobre els béns comunals i que especifica el següent:

Article 132

1. La llei regularà el règim jurídic dels béns de domini públic i dels comunals inspirant-se en els principis d'inalienabilitat, imprescriptibilitat i inembargabilitat, i també se'n regularà la desafectació.
2. Són béns de domini públic estatal els que la llei determini i, en qualsevol cas, la zona maritimoterrestre, les platges, la mar territorial i els recursos naturals de la zona econòmica i de la plataforma continental.
3. Seran regulats per llei el patrimoni de l'Estat i el patrimoni nacional, i la seva administració, defensa i conservació.

Com s'hi pot llegir, a banda de reconèixer les característiques referents als béns de domini públic, inalienabilitat, imprescriptibilitat i inembargabilitat, es creu necessària una llei per regular-los.

L'Estatut de Catalunya també fa referència en el seu articulat als béns comuns. Concretament ho fa en l'article 160, a l'apartat 1c:

Article 160. Règim local

1. Correspon a la Generalitat la competència exclusiva en matèria de règim local que, respectant el principi d'autonomia local, inclou:
 - a) Les relacions entre les institucions de la Generalitat i els ens locals, i també les tècniques d'organització i de relació per a la cooperació i la col·laboració entre els ens locals i entre aquests i l'administració de la Generalitat, incloent-hi les diverses formes associatives, mancomunades, convencionals i consorcials.
 - b) La determinació de les competències i de les potestats pròpies dels municipis i dels altres ens locals, en els àmbits especificats per l'article 84.
 - c) El règim dels béns de domini públic, comuns i patrimonials i les modalitats de prestació dels serveis públics.
 - d) La determinació dels òrgans de govern dels ens locals creats per la Generalitat i el funcionament i el règim d'adopció d'acords d'aquests òrgans.
 - e) El règim dels òrgans complementaris de l'organització dels ens locals.

2. Correspon a la Generalitat la competència compartida en tot allò que no estableix l'apartat 1.

3. Correspon a la Generalitat la competència exclusiva en matèria de règim electoral dels ens locals que crea, a excepció dels que són garantits constitucionalment.

LA LLEI DE BASES

En primer lloc, cal tenir en consideració que la Llei 7/1985, de 2 d'abril, Reguladora de les Bases del Règim Local (LRBRL), estatal i d'aplicació a Catalunya, defineix en l'art. 80 els béns comuns com aquells l'aprofitament dels quals correspon al comú dels veïns i a l'art. 81, que dóna compliment al mandat

constitucional, reconeix la seva inalienabilitat, inembargabilitat i imprescriptibilitat. Afegeix, a més a més, la no-subjecció d'aquests a cap tribut. Podem veure els articles a continuació:

Artículo 80

1. Los bienes comunales y demás bienes de dominio público son inalienables, inembargables e imprescriptibles y no están sujetos a tributo alguno.
2. Los bienes patrimoniales se rigen por su legislación específica y, en su defecto, por las normas de derecho privado.

Artículo 81

1. La alteración de la calificación jurídica de los bienes de las entidades locales requiere expediente en el que se acrediten su oportunidad y legalidad.
2. No obstante, la alteración se produce automáticamente en los siguientes supuestos:
 - a) Aprobación definitiva de los planes de ordenación urbana y de los proyectos de obras y servicios.
 - b) Adscripción de bienes patrimoniales por más de veinticinco años a un uso o servicio públicos.

LA LLEI MUNICIPAL I DE RÈGIM LOCAL DE CATALUNYA

El Text Refós de la Llei Municipal i de Règim Local de Catalunya, aprovat pel Decret Legislatiu 2/2003, de 28 d'abril (TRLMRLC), regula els béns comunals als arts. 200, 201, 202, 204, 205, 208, 215 i 220.

No diferencia clarament els béns comunals dels de domini públic, ja que a l'article 200 únicament classifica els béns propietat dels ens locals en béns de domini públic i patrimonials. Tanmateix, l'article 201.1. diu que *també són béns de domini públic els comunals*, mentre que a l'article 203 *els defineix de forma independent*, encara que remet subsidiàriament a la normativa aplicable a aquest tipus de béns i preveu que normes específiques en regulin l'aprofitament.

Els béns comunals es defineixen al TRLMLC de la mateixa manera que a l'article 80 de la LRBRL, se'ls aplica el mateix procediment per a la desafectació

que als béns de domini públic, se'n reconeix la inalienabilitat, inembargabilitat i imprescriptibilitat, i, tot i que no estableix la no-subjecció a cap tribut, aquesta seria també aplicable, atès el caràcter de legislació bàsica de l'article 81 de la LRBRL. A banda d'aquestes característiques, el TRLMLC preveu en els seus articles el següent:

L'article 204 preveu l'afectació automàtica com a béns comunals d'aquells destinats a aquesta finalitat pel termini de 25 anys.

L'article 215 remet a la legislació sectorial quant a l'alienació, gravamen o cessió dels béns.

L'article 220 estableix el règim d'aprofitament que ha de ser mitjançant explotació comuna o col·lectiva, subsidiàriament per lots entre els veïns i excepcionalment per subhasta pública, previ informe del departament de Governació i Relacions Institucionals.

A continuació, aprofundint en la normativa legal estatal en referència a l'aprofitament dels béns comunals, el Text Refós de les Disposicions Legals vigents en matèria de Règim Local (TRLRL), aprovat pel Reial Decret Legislatiu 781/1986 de 18 d'abril, regula a l'art. 75 el règim d'aprofitament dels béns comunals determinant que preferentment ha de ser mitjançant explotació comuna o col·lectiva, subsidiàriament per lots entre els veïns, segons costum i en proporció directa al nombre de familiars i inversa a la seva situació econòmica i excepcionalment per subhasta pública, previ informe de l'administració autonòmica i donant preferència, en cas d'igualtat, als licitadors que siguin veïns. A més a més, l'articulat del TRLRL estableix el següent:

L'article 75.4 preveu que, d'acord amb les normes locals o consuetudinàries, es puguin *exigir determinades condicions de vinculació o arrelament per a l'adjudicació per lots*, sempre que les condicions i la quantia màxima estiguin fixades a les ordenances locals aprovades per l'òrgan competent de la comunitat autònoma i previ dictamen de l'òrgan consultiu superior d'aquesta.

L'article 77 estableix que amb quòrum de majoria absoluta *el ple pot fixar una quota anual exigible als veïns per compensar les despeses de custòdia conservació i administració dels béns*.

L'article 78 estableix *la possibilitat de desproveir-los de la seva naturalesa de comunal* quan hagin transcorregut més de 10 anys sense aprofitament comunal, previ acord del ple de l'Ajuntament amb quòrum de

majoria absoluta, informació pública (no en fixa el termini) i aprovació per la comunitat autònoma. Els béns classificats com a patrimonials susceptibles d'aprofitament agrícola hauran de ser arrendats atorgant preferència als veïns del municipi.

DISPOSICIONS DE CARÀCTER REGLAMENTARI

En el Decret 336/1988, de 17 d'octubre, pel qual s'aprova el Reglament del Patrimoni dels Ens Locals de Catalunya (RPELC), que s'ocupa dels béns comunals als articles. 2, 6, 7, 19, 20 a 26, i 78 a 91, i que complementa la resta de normes citades. Cal destacar d'aquesta regulació que:

L'article 2 diferencia els comunals dels altres béns municipals, ja que classifica el béns dels ens locals en béns de domini públic, comunals i patrimonials.

L'article 6 completa la definició existent, incloent-hi les entitats municipals descentralitzades com a possibles propietaris dels béns comunals i introduint-hi el concepte de la titularitat compartida d'aquests béns, ja que afirma que correspon al comú dels veïns l'aprofitament, com a dret real administratiu de gaudi, que després no defineix, i assigna als ens locals la competència per a la seva administració i conservació.

L'article 7 recupera l'exempció de tributs, que, a més de la resta de característiques, assigna la LRBRL a aquests béns.

El RPELC regula de forma confusa la desafectació dels béns comunals, ja que estableix tres tipus de procediments diferents, però sense especificar-los bé.

L'article 22 concreta i complementa l'article 78 del TRLRL quant al procediment, quòrum i tramitació necessaris per procedir a la desafectació d'aquests béns, quan durant 10 anys no hagin estat objecte d'aprofitament comunals (informació pública de 20 dies, acord amb quòrum de majoria absoluta i aprovació pel Govern de la Generalitat).

L'article 23 preveu també que es pot alterar la qualificació jurídica dels béns comunals si hi ha acord unànim i exprés dels veïns beneficiaris i de l'ens local respectiu. No aclareix, però, si la unanimitat es requereix només dels veïns o també del ple, tot i que a la legislació de règim lo-

cal no se'n regula el quòrum d'unanimitat. Tampoc aclareix si cal tramitar l'expedient de l'article 22 i únicament s'eximeix l'exigència del termini de 10 anys o aquest acord substitueix l'expedient.

L'article 24 preveu la possibilitat de desafectar els béns de domini públic i comunals si durant un termini de 25 anys no han estat destinats a les finalitats que en van justificar l'afectació. En aquest cas, és suficient l'adopció d'un acord plenari, amb quòrum de majoria simple i sense que calgui tramitar cap expedient. En cap dels supòsits anteriors regula de quina manera s'ha d'acreditar aquesta "no-utilització" dels béns.

L'article 21 del RPELC no preveu l'afectació automàtica com a béns comunals d'aquells destinats a aquesta finalitat pel termini de 25 anys, que sí que preveu l'article 204 del TRLMRLC.

I l'article 100 del Reial Decret 1372/1986, de 13 de juny, pel qual s'aprova el Reglament de Béns de les Corporacions Locals (RBCL), estatal, d'aplicació supletòria a Catalunya, que tracta el procediment de desafectació i que exigeix, potser més clarament que altres normatives que veurem, *informació pública, acord amb quòrum de majoria absoluta i aprovació per la comunitat autònoma, i que atorga preferència als veïns del municipi per a l'adjudicació dels posteriors aprofitaments agrícoles.*

USOS DELS BÉNS COMUNALS

En el seu origen, els béns comunals eren un aprofitament comú dels recursos del territori que en molts casos suposaven un complement per a la subsistència, no només del poble, sinó de cada família. Els aprofitaments que es desenvolupaven sobre els béns comunals no només feien referència al que pot semblar més lògic i habitual, com, per exemple, l'aprofitament de pastures, llenya i fusta, sinó que també estaven relacionats amb la producció de carbó vegetal, pega i quitrà, suro, l'organització de *deveses* (espais reservats perquè els veïns poguessin gaudir dels subministraments de llenya, fusta, carbó, pastures i caça) i *bovalars* (espais reservats per al bestiar de llaurar i per al dels carnissers), la gestió de la caça, l'aprofitament d'erms, etc. (Ferrer 1996). La gestió dels béns d'aprofitament col·lectiu era un reflex del sistema agropecuari tradicional, sobre la base del qual la vinculació entre el medi natural i la col·lectivitat es justificava per la realització d'una gestió adient de la riquesa, en aquest cas la terra.

Els canvis socioeconòmics experimentats durant els darrers 50 anys han propiciat, d'una banda, que l'obtenció de recursos dels béns comunals hagi anat a la baixa i, de l'altra, que els usos que s'hi desenvolupen hagin evolucionat. Actualment, a banda dels usos que podem anomenar tradicionals, als béns comunals s'hi duen a terme activitats relacionades amb l'aprofitament energètic i el turisme, que en molts casos no s'adapten al model d'aprofitament, de gestió i de governança que portaven a terme les comunitats de veïns.

En aquest sentit, cal tenir en compte la pressió social que esdevé en els béns comunals, provocada, en gran part, pels mateixos canvis socioeconòmics. Als valors naturals i la convivència amb l'entorn que aporten als usuaris més turístics, s'hi afegeix la tasca de reservori de biodiversitat, en què l'impacte afecta la societat en general.

Les propostes per mirar de cohesionar els usos actuals amb la filosofia dels béns comunals les trobareu en el següent apartat, però considerem oportú fer una breu descripció dels usos que es desenvolupen en béns comunals en l'actualitat. El classificarem segons si els considerem tradicionals o nous usos.



Aprofitament de la fusta al Pallars Sobirà. Carles Fañanás.

ELS USOS TRADICIONALS

Els usos que considerem tradicionals són els relacionats amb l'aprofitament dels recursos directes del bosc i les pastures. En aquest cas, podem considerar l'aprofitament de fusta i de llenya, la recol·lecció de bolets i altres fruits i el pasturatge. D'aquests, els que tenien una repercussió més gran en l'economia dels pobles i les famílies beneficiàries eren la fusta i el pasturatge, tot i que amb els anys ha anat canviant i ja no tenen el mateix pes. En el cas del pasturatge, continua tenint una importància destacable, però el sector ramader extensiu ha patit un retrocés important des dels anys 80 i la tendència que segueix és negativa.

En el cas de la fusta, el preu que té, en molts casos per sota dels costos d'explotació, fa que no sigui un recurs rendible. L'allunyament progressiu del mercat i, per tant, del lloc on es transforma la fusta per adaptar-la a les diferents necessitats (serrat, trituració, tractaments químics, etc.), n'augmenta considerablement els costos de transport, que fa inviables les explotacions i provoca que es perdin els avantatges de proximitat d'aprofitar i transformar un recurs natural.

A més a més, l'evolució en les preferències de sistemes de calefacció fa que la llenya no sigui la prioritària en molts casos i s'opti per l'electricitat o altres mitjans, com el gasoil. És cert que l'aprofitament de biomassa del bosc està creixent, però la necessitat de treball manual per transformar la fusta en estella o pèl·let suposa inversions inicials considerables, tot i que s'ha demostrat que l'amortització de la inversió a mitjà termini és viable.

L'aprofitament de la biomassa ho és de la fusta adaptat a les necessitats actuals i una manera d'aprofitar les restes vegetals de tala, poda i productes d'acabades no comercials per a la seva transformació en pèl·lets o estelles. Segons la demanda local i de l'objectiu que se li vulgui donar (d'aprofitament de cada veí del comunal o comercial), es pot gestionar de maneres diferents: pels mateixos veïns, de manera voluntària o per l'administrador del comunals (Ajuntament, EMD, etc.) per extreure'n un benefici econòmic. Bàsicament s'utilitza per a calefacció i aigua calenta, i suposa una alternativa sostenible i viable per a zones on hi ha prou massa forestal, tot i que, com hem dit, la demanda és encara baixa.

Pel que fa a la recol·lecció de bolets i altres fruits, els darrers anys ha evolucionat cap a un ús turístic del bosc, que en molts casos se'n té una percepció pública sense que ho sigui, i que cal regular. Els recursos que genera el bosc estan lligats a la seva titularitat, i en el cas dels boscos comunals, aquesta correspon a les entitats locals a les quals pertany (Ajuntaments, EMD, associacions de veïns, etc.) i que poden impulsar iniciatives per regular-ne l'aprofitament. Ja existeixen exemples a casa nostra que ho fan, com ara la Reserva Natural de Poblet o la Vall d'Aran, amb diferents procediments.

L'abandó, en molts llocs, dels aprofitaments tradicionals, ja sigui per les exigències en el transport i l'accessibilitat o per la baixa càrrega ramadera, comporta l'abandó de la gestió silvícola o total d'algunes zones, que suposa l'expansió de les zones boscoses sense control, la qual cosa augmenta la presència de combustible vertical i horitzontal, que fa més vulnerable als boscos als incendis forestals.

ELS NOUS USOS

Considerem nous usos que es desenvolupen en béns comunals aquells que són un complement dels usos tradicionals o compatibles amb l'activitat tradicional. Parlem de l'aprofitament de la biomassa per temes energètics, del turisme

—tant d'hivern (pistes d'esquí, diverses tipologies d'esquí, etc.) com d'estiu (senderisme)—, de l'aprofitament de la societat de les externalitats que suposa tenir uns boscos saludables i de l'ocupació del territori per a infraestructures de telecomunicacions i/o energia.

EL TURISME

Els usos turístics en els béns comunals cada cop són més freqüents perquè l'accés als espais comunals considera lliure i la pràctica de diferents esports en aquests espais naturals és cada cop més comú a la nostra societat per la satisfacció i la salut que proporcionen.

Les pistes forestals d'accés a aquests espais naturals, si són béns comunals, són també comunals i, en tot cas, el seu accés mitjançant vehicles motoritzats està subjecte a la nova normativa d'accés al medi natural.

Caldria diferenciar quan aquest accés es fa de forma organitzada per empreses de turisme d'aventura o de rutes turístiques amb vehicles 4x4, quads, BTT, cavalls, etc. amb finalitat mercantil o es fa com a gaudi particular. En el primer cas, caldria que les empreses que es beneficien mercantilment de l'ús dels accessos o espais comunals establissin convenis o contractes amb els ens locals titulars en què s'han d'establir les contraprestacions econòmiques justes per a les comunitats de veïns beneficiaries del comunal.

El cas de l'esquí és un dels més importants i antics, previ al *boom* de l'excursionisme més social. Suposa un ús estacional compatible amb l'aprofitament de les pastures d'alta muntanya i és un fort atractiu turístic, tot i que la gestió de les pistes d'esquí cada cop és més difícil i passa per problemes econòmics complicats segons la zona que considerem. Tenint en compte aspectes que normalment acompanyen l'esquí allà on s'implanta, com els grans processos d'urbanització, el consum energètic i d'aigua, l'afectació al paisatge, etc., es pot obrir el debat de la necessitat o els beneficis que generen al seu voltant, però caldria debatre el model econòmic que acompanya la construcció d'una pista d'esquí i que no és el motiu d'aquest document.

L'altre gran ús turístic que transcorre per béns comunals és el senderisme, i recentment el *boom* de les curses i marxes per la muntanya. Ja sigui de forma especialitzada o més familiar, suposen uns usos a priori compatibles amb les

activitats pròpies de cada bé comunal, contribueixen al manteniment de l'economia local i faciliten la divulgació i la sensibilització dels valors patrimonials de què el territori disposa. En aquests casos, caldria que les empreses que treuen un benefici dels béns comunals regulessin alguna contraprestació sense que aquest hi repercuteixi directament. Cal tenir en compte que aquesta situació pot generar conflictes entre veïns beneficiaris d'un bé comunal amb interessos diferents, alguns de turístics i altres de tradicionals (forestals, ramaders, etc.).

OCUPACIONS PER INFRAESTRUCTURES ENERGÈTIQUES O DE TELECOMUNICACIONS

Aquestes ocupacions, especialment per línies elèctriques d'alta o mitjana tensió, infraestructures de producció energètica eòlica, hidroelèctrica, solar, repetidors de televisions o de telefonia, o altres infraestructures similars, són una



Instal·lacions de Telefònica a Campirme. Jordi Viñas.

càrrega que en moltes ocasions han de suportar els béns comuns, que sovint limiten el seu aprofitament o representen un perjudici paisatgístic, però que, des que són de domini públic, es pot compensar àmpliament establint-hi taxes sobre l'ocupació del domini públic municipal, emparades per la Llei Reguladora de les Hisendes Locals, que poden generar una important font d'ingressos per a l'ens local o la comunitat.

EXTERNALITATS

Els espais forestals subministren un servei a la societat en general que cal tenir en compte. Produeixen paisatge, afavoreixen el control de l'erosió, ajuden a mantenir la biodiversitat, fixen diòxid de carboni, etc. En canvi, les despeses de manteniment i de gestió d'aquests espais recauen únicament en els propietaris dels espais forestals, ja siguin béns comuns o no.



Barrera dinàmica i de fusta al barranc de Portainé. Actuacions per previndre l'erosió que afecta, entre altres, a les pistes d'accés.

PROPOSTES DE MILLORA EN LA GOVERNANÇA DELS BÉNS COMUNALS

Com hem anat comentant durant tot el document, l'objectiu principal del Grup de Treball és fer propostes per millorar la gestió que s'està duent a terme dels béns comunals. Millorar la gestió d'aquests territoris suposa augmentar l'aprofitament dels recursos que generen i, en conseqüència, també la gestió del territori, de la qual es beneficia tota la societat. Abans d'entrar en les propostes de millora pròpiament dites, volem exposar unes idees generals que pensem són d'interès.

En primer lloc, des del Grup de Treball entenem que els recursos generats en els béns comunals no es perden, s'aprofiten, s'acumulen o es transformen en altres recursos seguint la dinàmica natural. Per tant, les propostes no aniran en la línia d'incentivar l'aprofitament de més recursos. Una altra cosa és qui se n'acaba beneficiant, d'aquests recursos. Aquí sí que des del Grup de Treball tenim seriosos dubtes dels destinataris finals d'aquests recursos, que entenem que haurien de ser els veïns de cada nucli de població, com ja hem comentat en apartats anteriors, però que actualment recau en l'administració local (ajuntaments, EMD, etc.). Aquesta realitat ha suposat un distanciament entre la presa de decisions sobre el territori i els veïns, ja que aquesta responsabilitat correspon actualment als representants electes de cada ajuntament o EMD. Apropant un altre cop els veïns de cada poble a la presa de decisions que els afecten directament es podrien evitar debats que es generen al voltant de l'aprofitament dels recursos (del tipus qui finança què i per què?, si entenem que en els pressupostos dels ajuntaments no es diferencien els recursos que provenen dels béns comunals). Segons el principi de subsidiarietat, correspon als veïns de cada poble prendre les decisions que afecten els seus béns, que, tot i que estiguin delegades en els seus representants, no implica que no puguin ser participades d'una forma activa.

En segon lloc, entenem que la gestió dels béns comunals i, per tant, del territori, ha de seguir el principi de subsidiarietat. És a dir, la presa de decisions per part de les administracions que regulen els béns comunals s'ha de produir el més a prop possible del territori. L'esperit originari dels béns comunals és gestionar en comú el terme i, per tant, correspon als veïns prendre decisions d'aquest espai.

En tercer lloc, tenir en compte que algunes de les propostes elaborades tenen a veure amb la personalitat jurídica dels administradors dels béns comuns, i que, per tant, els municipis mononuclears o aquells nuclis de població que siguin EMD tindran solucionada aquesta problemàtica.

En quart lloc, fer referència als documents descrits en l'apartat d'antecedents d'aquest treball. Algunes de les reivindicacions que s'hi feien les hem dut a terme durant el procés d'aquest projecte. Parlem de l'elaboració del mapa de termes de població, elaborat per la Universitat de Lleida, i de l'esperit de divulgació del coneixement sobre els béns comuns que té aquest projecte i les persones que han format el Grup de Treball. Al mateix temps, des del Grup de Treball agafem el relleu d'algunes de les reivindicacions fetes en els documents de Sort i Boí i en fem algunes propostes que entenem que les solucionarien. Parlem, per exemple, de la proposta de modificació de la llei que regula les OTP i que podreu llegir en aquest apartat. En aquest sentit, hem volgut donar resposta a les dues problemàtiques vinculades amb els béns comuns actuals: identificar el territori vinculat a cada poble (mapa de termes) i la identificació del veïnatge per pobles.

Les nostres propostes de millora de la governança dels béns comuns no les associem als usos dels béns comuns. Des del Grup de Treball entenem que les mancances en la governança deriven de vegades de discrepàncies o indefinicions dels objectius i d'altres per manca de recursos per poder assolir-les, amb independència de l'ús a què es faci referència.

Per abordar les propostes de millora elaborades pel Grup de Treball, les hem classificat en tres eixos diferents:

- Les que tenen a veure amb el coneixement que es té dels béns comuns.
- Les que tenen a veure amb aspectes legislatius sobre els béns comuns.
- Les que tenen a veure amb temes organitzatius, de gestió i participació en els béns comuns.

CONEIXEMENT DELS BÉNS COMUNALS

Les aportacions i les recomanacions elaborades per millorar el coneixement social per part de les administracions sobre els béns comuns són:

1. Es detecta una manca d'identificació dels béns comunals: falten els inventaris municipals de béns en molts ajuntaments on figurin els béns comunals i la seva qualificació jurídica. Es proposa:

- Potenciar que tots els ajuntaments i EMD amb béns comunals disposin del seu inventari municipal de béns que els identifiqui i els classifiqui correctament.
- Promoure la catalogació en el CUP de tots els béns comunals propis (públics) de caràcter forestal.
- Elaborar una recopilació de documentació històrica que sigui d'utilitat per resoldre conflictes al voltant dels béns comunals (entenem que l'estudi elaborat per la UdL aporta molta informació sobre aquest tema).
- Promoure la correcció dels errors o incongruències existents en el Cadastre i en el Registre de la Propietat amb referència als béns comunals propis i impropis.

2. Es detecta desconeixement per part dels veïns del terme beneficiari del bé comunal: en casos en què el nucli està deshabitat o hi habita gent nouvinguda, es desconeix que existeix un bé comunal i quins drets i deures hi tenen els veïns.

3. Existeix un alt desconeixement del marc legal i administratiu que afecta els béns comunals. Es proposa:

- Elaborar una guia de caire divulgatiu amb el marc legal actual dels béns comunals.

ASPECTES LEGISLATIUS

1. Es detecta que existeix una desvinculació entre el bé comunal i la comunitat que n'és beneficiària, especialment en nuclis de població que no són EMD.

- Es proposa generar la figura del “Comú” per implicar la població en la presa de decisions sobre el seu territori i consultar la proposta de modificació de la llei que regula les Organitzacions Territorials de Participació (OTP) més endavant.

2. Existeix un biaix important entre el concepte de veïnatge històric i l'actual. Es vincula l'aprofitament dels béns comunals (drets i deures) al veïnatge, però canvis en la tipologia de poblament (pèrdua de població, nousvinguts no arrelats, etc.) fan que s'hagi de revisar aquest concepte. Es proposa:

- Promoure canvis legals que substitueixin o millorin el concepte de veïnatge per altres conceptes de vincle territorial.
- Treballar en un gradient de drets i deures segons el temps de residència i la implicació en la gestió del bé comunal.

3. Es detecta la necessitat d'adaptar les diferents normatives als nous usos dels béns comunals. Es proposa:

- Adaptar la regulació dels béns comunals perquè incloguin aquests nous usos i que aquests estiguin reconeguts dins el règim d'aprofitament dels béns comunals.
- Atribuir un valor patrimonial als nous usos dels béns comunals i compensar els veïns beneficiaris per la pèrdua d'aprofitament del bé comunal.

4. Existeix un desajustament entre la concepció legal dels béns comunals i la realitat actual. Es considera que no és la més adequada per a la preservació dels béns comunals. No és homogènia, és massa economicista i obvia altres valors dels béns comunals. Es proposa:

- Comparar el marc legal d'altres països i comunitats autònomes per proposar millores legislatives.
- Regular els drets de gaudi no contemplats en la legislació actual.

DE LES OTP ALS “COMUNS”, PROPOSTA DE MODIFICACIÓ LEGISLATIVA ADAPTADA ALS BÉNS COMUNALS

Abans d'endinsar-nos en la proposta de modificació legislativa per millorar la participació ciutadana en la presa de decisions referent als béns comunals, considerem adient repassar la normativa vigent al Text Refós de la Llei Muni-

pal i de Règim Local de Catalunya, aprovat pel Decret Legislatiu 2/2003, de 28 de abril. Un cop repassada la normativa actual, farem la proposta de modificació.

ARTICLES SOBRE ELS ÒRGANS DE PARTICIPACIÓ

Article 63

Funcions dels òrgans de participació

Corresponen als òrgans de participació, en relació amb el territori o el sector material corresponent, les funcions següents:

- a) Formular propostes per resoldre els problemes administratius que els afecten.
- b) Emetre informes a iniciativa pròpia o de l'ajuntament sobre matèries de competència municipal.
- c) Emetre i formular propostes i suggeriments en relació amb el funcionament dels serveis i els organismes públics municipals.
- d) Les altres de naturalesa anàloga que determini l'acord de creació.

Article 64

Delegació de funcions

64.1 Els òrgans territorials de participació poden exercir per delegació funcions deliberatives i executives en les matèries relatives a la gestió i la utilització dels serveis i els béns destinats a activitats sanitàries, assistencials, culturals, esportives i d'esplai quan llur naturalesa permeti la gestió desconcentrada i no afecti els interessos generals del municipi. Es pot ampliar la delegació a altres activitats, sempre que hi concorrin les condicions anteriors.

64.2 Per tal de garantir el principi d'unitat de govern i de gestió del municipi:

- a) L'exercici de les facultats de gestió i execució correspon, en tot cas, al regidor president, d'acord amb les decisions adoptades per l'òrgan de participació.
- b) S'han d'establir els sistemes de revisió i control dels actes i els acords adoptats pels òrgans de participació.

- c) Els òrgans desconcentrats han d'exercir llurs funcions d'acord amb els programes i les directrius establerts pel ple.
- d) Els actes dels òrgans de participació territorial es poden impugnar davant l'òrgan corresponent de l'ajuntament mitjançant el recurs d'alçada.

ARTICLES SOBRE ELS ÒRGANS TERRITORIALS DE PARTICIPACIÓ

Article 65

Nuclis separats de població

- 65.1 Els grups de població que dins un municipi constitueixen nuclis separats es poden constituir com a òrgans territorials de participació. La constitució és obligatòria quan la majoria dels veïns interessats ho demani.
- 65.2 Presideix l'òrgan el regidor que a aquest efecte designi l'alcalde, a proposta del cap de la llista més votada en l'àmbit territorial corresponent. La resta de membres són determinats i designats pel ple, en funció de la població i d'acord amb un procediment anàleg a l'establert per l'article 81.2, 81.3 i 81.5.
- 65.3 Corresponen a aquests òrgans de participació les atribucions establertes pels articles 63 i 64.1.

ARTICLES SOBRE LES ENTITATS MUNICIPALS DESCENTRALITZADES (EMD)

Article 79

Constitució d'entitats municipals descentralitzades

- 79.1 Les concentracions de població que dins d'un municipi constitueixen nuclis separats es poden constituir en entitats municipals descentralitzades, d'acord amb les regles següents:
 - a) La iniciativa correspon indistintament a la majoria dels veïns interessats o a l'ajuntament corresponent.

- b) En el primer cas, l'ajuntament ha d'adoptar l'acord en el termini d'un mes a comptar desde la presentació de la petició en el registre municipal.
- c) L'acord municipal sobre constitució de l'entitat municipal descentralitzada ha de determinar les competències que, d'acord amb l'article 82, ha d'assumir l'entitat, i el sistema de participació en els ingressos de l'ajuntament. L'acord s'ha de sotmetre al tràmit d'informació pública per un termini d'un mes; un cop transcorregut aquest termini, s'ha de trametre al departament competent en matèria d'administració local, juntament amb la resolució de les alegacions presentades, la qual s'ha d'adoptar amb el vot favorable de la majoria absoluta del nombre legal dels membres de la corporació. També s'ha de fer la tramesa quan l'expedient s'ha iniciat a instància dels veïns, encara que l'acord municipal no hi sigui favorable.
- d) L'entitat ha de comptar amb un òrgan unipersonal executiu d'elecció directa i amb un òrgan col·legiat de control, que s'han d'escollir un cop finalitzat el procediment que estableix l'article 81 d'aquesta Llei, com a requisit per a la constitució vàlida de l'entitat municipal descentralitzada.

79.2 No es pot constituir com a entitat municipal descentralitzada el nucli on té la seu l'ajuntament.

Article 80

Requisits

- 80.1 La constitució d'entitats municipals descentralitzades requereix l'aprovació definitiva del Govern de la Generalitat, amb informe previ de la Comissió de Delimitació Territorial i de la Comissió Jurídica Assessora. El Govern de la Generalitat ha d'aprovar-ne la constitució quan l'acord de l'ajuntament i els informes de les comissions hi són favorables.
- 80.2 Només és procedent la constitució d'entitats municipals descentralitzades quan concorren, conjuntament, les condicions següents:
 - a) Si la constitució no comporta una pèrdua de qualitat en la prestació dels serveis generals del municipi.
 - b) Si l'entitat pot comptar amb els recursos suficients per complir les seves atribucions.

- c) Si hi concorren circumstàncies de naturalesa geogràfica, històrica, social, econòmica o administrativa que ho requereixen.
- 80.3 L'aprovació comporta la determinació dels límits territorials als quals s'estén la jurisdicció de l'entitat i la corresponent separació de patrimoni.
- 80.4 Es pot procedir a la modificació o a la supressió de les entitats d'administració descentralitzada:
- a) A petició de l'entitat, amb audiència prèvia de l'ajuntament.
 - b) A petició de l'ajuntament, amb audiència prèvia de l'entitat.
 - c) Per acord del Govern de la Generalitat, quan motius de tipus econòmic o administratiu ho facin aconsellable, amb consulta prèvia a l'entitat i a l'ajuntament.
- 80.5 En els casos assenyalats per les lletres a) i b) de l'apartat 4, cal l'aprovació definitiva del Govern de la Generalitat i, en tot cas, n'han d'informar prèviament la Comissió de Delimitació Territorial i la Comissió Jurídica Assessora.
- 80.6 La supressió o la denegació de constitució d'una entitat d'administració descentralitzada s'entén sense perjudici del que disposa l'article 65.

Article 81

Òrgans de govern i administració

- 81.1. L'òrgan unipersonal, que adopta la denominació de president o presidenta, és elegit directament pels veïns de l'entitat pel sistema majoritari mitjançant la presentació de candidats pels diferents partits, federacions, coalicions o agrupacions d'electors. Cada candidatura a la presidència ha d'incloure un candidat o candidata suplent.
- 81.2 L'òrgan col·legiat, que adopta la denominació de junta de veïns, és format pel president o presidenta i pels vocals, en un nombre equivalent al terç dels regidors que integren l'ajuntament, que en cap cas no pot ésser inferior a dos. En el cas que el nombre de vocals sigui senar, s'hi ha d'afegir un vocal més.
- 81.3 La designació dels vocals és feta de conformitat amb els resultats de les eleccions per l'ajuntament en la secció o les seccions constitutives de l'entitat.

- 81.4 La junta electoral de zona ha de determinar, d'acord amb el que disposa la legislació electoral, el nombre de vocals que correspon a cada partit, federació, coalició o agrupació.
- 81.5 Un cop realitzada l'operació anterior, els representants de cada candidatura han de designar entre els electors de cada entitat els que han d'ésser vocals.
- 81.6. No obstant això, es pot establir el règim de consell obert per a les entitats en què concorren les característiques assenyalades per l'article 73. En aquest cas, s'ha d'elegir només el president o presidenta, d'acord amb el que disposen els apartats 1 i 7.
- 81.7. En el cas de vacant en la presidència de l'entitat municipal descentralitzada, el càrrec ha d'ésser ocupat per la persona suplent de la candidatura que havia obtingut més vots populars en les eleccions a l'òrgan unipersonal. En el cas de nova vacant en la presidència, la junta de veïns, o el consell general en les entitats amb règim de consell obert, constituïts com a comissió gestora, han d'elegir el president o presidenta d'entre els seus membres per majoria simple. Si es produeix un empat entre diverses candidatures, ha d'ésser proclamat el candidat o candidata del partit, la federació, la coalició o l'agrupació d'electors que havia obtingut un millor resultat electoral en l'àmbit de l'entitat municipal descentralitzada, d'acord amb el que disposa l'apartat 3.

Article 82

Competències

- 82.1 És competència de l'entitat municipal descentralitzada:
- a) La vigilància dels béns d'ús públic i dels comunals.
 - b) La conservació i l'administració del seu patrimoni, inclòs el forestal, i la regulació de l'aprofitament dels seus béns comunals.
 - c) L'enllumenat públic i la neteja viària.
 - d) L'execució d'obres i la prestació de serveis de competència municipal d'interès exclusiu de l'entitat, quan no són a càrrec del municipi respectiu o de la comarca.
 - e) L'ordenació del trànsit de vehicles i de persones en el seu àmbit.
 - f) La conservació i el manteniment dels parcs i els jardins i del patrimoni històric i artístic del seu àmbit.

- g) Les activitats culturals i esportives directament vinculades a l'entitat.
- 82.2 L'ajuntament pot delegar en l'entitat les altres competències que permeten un exercici descentralitzat. Per a fer efectiva la delegació cal l'acceptació de l'entitat municipal descentralitzada.
- 82.3 Si l'entitat municipal descentralitzada es crea en virtut de fusió o d'agregació de municipis, pot prestar els serveis que gestionava anteriorment el municipi extingit.

Article 83

Règim de funcionament

- 83.1 Correspon al president o presidenta representar l'entitat, administrar-ne els interessos, executar els acords adoptats per la junta de veïns i les altres atribucions que corresponen a l'alcalde o alcaldessa, d'acord amb la legislació de règim local.
- 83.2 Les atribucions i el règim de funcionament de la junta de veïns són els que corresponen al ple, en l'àmbit de les seves competències.
- 83.3 Les entitats municipals descentralitzades, en l'àmbit de llurs atribucions, tenen plena autonomia per a l'administració del nucli de població.
- No obstant això, els acords sobre disposició de béns, operacions de crèdit i expropiació forçosa han de ser ratificats per l'ajuntament en el termini de dos mesos a comptar des de la tramesa. La manca de l'acord municipal dins d'aquest termini produeix efectes estimatoris.
- 83.4 El president o presidenta o el vocal en qui delegui pot assistir amb veu però sense vot a les sessions de l'ajuntament.
- 83.5 L'entitat ha de contribuir a les càrregues generals del municipi en la forma i la proporció que determina la legislació de finances locals, sens perjudici de la participació de l'entitat en els ingressos de l'ajuntament.

CANVIS PROPOSATS EN EL TRLMRLC DES DEL GRUP DE TREBALL

Des del Grup de Treball considerem adient la creació d'un nou article amb l'elecció d'un nou nom per denominar les entitats de participació de nuclis de població dins d'un municipi. Proposem la creació de l'article 65 bis:

“Article 65 bis. Entitats Municipals Desconcentrades (EMD), denominades “Comuns”.

Quan els pobles d'un municipi disposin de béns comunals propis es podran constituir, a l'empara del que disposa l'art. 24 bis de la LRBRL, en Entitats Municipals Desconcentrades (EMD), que es denominaran “Comuns”. Els seran aplicables els articles del 79 al 83 d'aquesta llei i tota la normativa que regula les entitats municipals descentralitzades, si bé adaptada a la seva manca de personalitat jurídica.

La seva composició, organització, àmbit territorial, funcions administratives i competències concretes de les recollides a l'article 82.1 s'establiran en un reglament que haurà de ser aprovat pel ple de l'Ajuntament i per la majoria de veïns del poble i sotmès a informació pública dins el tràmit regulat a l'article 79.1.c). Aquest reglament formarà part del Reglament Orgànic Municipal.”

ORGANITZACIÓ, GESTIÓ I PARTICIPACIÓ

1. Hi ha un abandonament de la governança i la gestió dels béns comunals. Es proposa:

—Millorar la participació dels beneficiaris en la presa de decisions sobre els béns comunals. Entenem que millorarà l'arrelament al territori i el coneixement sobre els béns comunals. Proposem la creació del Comú (consulteu proposta en l'apartat anterior).

2. Existeix una manca de recursos humans per dur a terme la gestió dels béns comunals. Es proposa:

- Facilitar suport tècnic als ajuntaments petits i EMD per a la gestió dels béns comunals.
- Fomentar ajudes vinculades a la gestió dels béns comunals.

3. Es detecten dificultats per mantenir una comptabilitat separada específica dels béns comunals en els ajuntaments. Afecta especialment els nuclis de població que no són cap de municipi o EMD. Es proposa:

- Buscar mecanismes que dotin d'entitat jurídica els nuclis de població sense que es constitueixin com a EMD.
- Buscar mecanismes comptables per solucionar el problema.

4. Existeix una manca en la gestió i governança dels béns comunals pertanyents a societat de veïns. Es proposa:

- Promoure la constitució de juntes gestores.

5. Es detecta que no existeix compensació als beneficiaris dels béns comunals per les figures de protecció que els puguin afectar. Entenem que afecta les possibilitats d'aprofitament del bé comunal i que existeixen mecanismes per solucionar el problema.

BIBLIOGRAFIA

ALGARRA BASCÓN, David (2015). *El comú català. La història dels que no surten a la història*. El Taller (Barcelona).

BELENGUER, Ernest; GUAL VILA, Valentí; DANTÍ RIU, Jaume (1998). *Els béns comunals a la Catalunya moderna* (segles XVI-XVIII).

BELTRAN, O.; VACCARO, I. (2014) *Parcs als comunals. La patrimonialització de la muntanya al Pallars Sobirà*. Barcelona: Generalitat de Catalunya.

BOLÓS, Jordi; OLIVARES I PERIU, Jordi; VILANOVA ROS, Montserrat; FERRER I MALLOL, Maria Teresa; BOSCH, Monica; CONGOST, Rosa; GIFRE, Pere; SALA, Pere; BONALES CORTES, Jacinto. [et al.] (1996). *Béns comunals als Països Catalans i a l'Europa contemporània. Sistemes agraris, organització social i poder local als Països Catalans*, Institut d'Estudis Ilerdencs.

BRINGUÉ PORTELLA, Josep Maria (1984). *Primer Congrés d'Història Moderna de Catalunya, Barcelona, del 17 al 21 de desembre de 1984*; «Breus reflexions sobre els béns comunals a la Catalunya Moderna».

BRINGUÉ PORTELLA, Josep Maria (1995). *Comunitats i béns comunals al Pallars Sobirà, segles XV-XVIII* Tesi doctoral, Institut Universitari d'Història Jaume Vicens i Vives. Universitat Pompeu Fabra.

Departament de Medi Ambient (2002). *Els béns comunals i la gestió del territori al Pirineu Català*. Actes del seminari “Que en farem dels comunals?”. Sort.

GIL, Xavier (2000). *La desamortització dels béns comunals al Pallars Sobirà: el cas de Llessui*. Tremp: Garsineu edicions.

HARDIN, Garrett (1968). *The Tragedy of the Commons*. A revista Science, vol 162.

OSTROM, Elinor (1990). *Governing the Commons: The Evolution of Institutions for Collective Action*. Cambridge University Press.

PLACÈNCIA LLONCÀ, Josep (2008). *Els béns comunals a l'Alt Pirineu i Aran*. IDAPA.

VIÑAS, Jordi (2015). *De qui són i qui gaudeix dels comunals?*