

**ELS TERMES TRADICIONALS DELS POBLES
DE L'ALTA RIBAGORÇA I ELS BÉNS COMUNALS**

ELS TERMES TRADICIONALS DELS POBLES DE L'ALTA RIBAGORÇA I ELS BÉNS COMUNALS

Impulsa i organitza:



**Fundació del
Món Rural**



IDAPA

Institut per al Desenvolupament
i la Promoció de l'Alt Pirineu i Aran
*Institut entath Desvolopament
e era Promocion detñ Naut Pirenèu e Aran*

Primera edició: maig de 2018

© de l'edició: Fundació del Món Rural i Institut per al Desenvolupament i la Promoció de l'Alt Pirineu i Aran.

Equip de treball:

Tèrmes tradicionals dels pobles de l'Alta Ribagorça.

Autors: Jesús Burgueño i Josep Ramon Mòdol. Han format part del grup de treball: Joan Ramon Piqué Badia, Joan Casimiro Bernades, Iolanda Ferran, Jesús del Hierro, Jaume Colom, Lluís Florit, Francesc Xavier Maurín, Cristóbal Blancas, Eduard Trepal i Marc Borrell.

Béns comunals. Un sistema d'organització del passat per gestionar el present (elaborat el 2016. Es pot consultar la publicació original a www.fmr.cat).

Jordi Viñas, Xavier Català, Carles Fañanás, Carme Maria Marugan, Josep Maria Bringué, Jesús Burgueño, Josep Ramon Mòdol, Eduard Trepal i Marc Borrell.

Dipòsit Legal: L 676-2018

Producció: Garsineu edicions. Passeig del Vall, 10. 25620 Tremp (Pallars Jussà)

ÍNDEX

INTRODUCCIÓ GENERAL	7
OBJECTIUS DEL PROJECTE	9
METODOLOGIA	9
EL GRUP DE TREBALL	10

ELS TERMES TRADICIONALS DELS POBLES DE L'ALTA RIBAGORÇA

PROPÒSIT	13
INTRODUCCIÓ METODOLÒGICA	15
DOCUMENTACIÓ DEL S. XVIII	17
EL CAPBREU DEL COMTAT D'ERILL (1830) I EL CROQUIS DE LA VALL DE BOÍ	19
DOCUMENTACIÓ FORESTAL HISTÒRICA	22
DOCUMENTACIÓ FORESTAL VIGENT	26
ALTRA DOCUMENTACIÓ	29
UNA RECONSTRUCCIÓ A VOLTES PROBLEMÀTICA	29
CONCLUSIÓ. TIPOLOGIA DE LÍMITS	30
DESCRIPCIÓ DELS TERMES TRADICIONALS DELS POBLES DE L'ALTA RIBAGORÇA EN RELACIÓ ALS BÉNS COMUNALS	33
APÈNDIX. LLISTAT DE TERMES	51
MAPA DELS TERMES TRADICIONALS DE L'ALTA RIBAGORÇA ...	53
MAPA DE FORESTS PÚBLIQUES DE L'ALTA RIBAGORÇA	54
MAPA DE SENYORIUS (1800)	55

BÉNS COMUNALS: UN SISTEMA D'ORGANITZACIÓ DEL PASSAT PER GESTIONAR EL PRESENT

INTRODUCCIÓ	59
ANTECEDENTS DE TREBALL SOBRE ELS BÉNS COMUNALS	61
CONCLUSIONS DEL SEMINARI ELS BÉNS COMUNALS I LA GESTIÓ DEL TERRITORI AL PIRINEU CATALÀ. SORT, MAIG DE 2002	62
CONCLUSIONS DE L'ESTUDI ELS BÉNS COMUNALS A L'ALT PIRINEU I ARAN. IDAPA, 2008	64

CONCLUSIONS DE LA JORNADA ELS BÉNS COMUNALS. UNA APROXIMACIÓ DES DE LA RAMADERIA EXTENSIVA. BOÍ, 2015	66
DEFINICIÓ DE BÉ COMUNAL I TIPOLOGIES	71
APORTACIONS PRÈVIES A LA DEFINICIÓ	73
PERSPECTIVA HISTÒRICA	74
PERCEPCIÓ SOCIAL	74
PERSPECTIVA LEGISLATIVA	77
LA DEFINICIÓ DEL GRUP DE TREBALL	77
TIPOLOGIES DE BÉ COMUNAL	78
EL MARC LEGAL	80
LA CONSTITUCIÓ DE 1978 DE L'ESTAT ESPANYOL	81
L'ESTATUT D'AUTONOMIA DE CATALUNYA DE 2006	82
LA LLEI DE BASES	82
LA LLEI MUNICIPAL I DE RÈGIM LOCAL DE CATALUNYA	83
DISPOSICIONS DE CARÀCTER REGLAMENTARI	85
USOS DELS BÉNS COMUNALS	87
ELS USOS TRADICIONALS	88
ELS NOUS USOS	89
EL TURISME	90
OCUPACIONS PER INFRAESTRUCTURES ENERGÈTIQUES O DE TELECOMUNICACIONS	91
EXTERNALITATS	92
PROPOSTES DE MILLORA EN LA GOVERNANÇA DELS BÉNS COMUNALS	93
.....	93
CONEIXEMENT DELS BÉNS COMUNALS	94
ASPECTES LEGISLATIUS	95
DE LES OTP ALS "COMUNS", PROPOSTA DE MODIFICACIÓ LEGISLATIVA ADAPTADA ALS BÉNS COMUNALS	96
ARTICLES SOBRE ELS ÒRGANS DE PARTICIPACIÓ	97
ARTICLES SOBRE ELS ÒRGANS TERRITORIALS DE PARTICIPACIÓ	98
ARTICLES SOBRE LES ENTITATS MUNICIPALS DESCENTRALITZADES (EMD) ...	98
CANVIS PROPOSATS EN EL TRLMRLC DES DEL GRUP DE TREBALL	103
ORGANITZACIÓ, GESTIÓ I PARTICIPACIÓ	103
BIBLIOGRAFIA	105

INTRODUCCIÓ GENERAL

El 25 de març de 2015, la Fundació del Món Rural (FMR) i l'Institut per al Desenvolupament i la Promoció de l'Alt Pirineu i l'Aran (IDAPA) vàrem organitzar la jornada «Els béns comunals. Una aproximació des de la ramaderia extensiva» que es va dur a terme a Boí. Del debat generat en el transcurs d'aquesta jornada i de les conclusions que s'hi van extreure va sorgir el projecte que hem dut a terme des de l'any 2016 a la comarca del Pallars Sobirà, a l'Alta Ribagorça i a la Vall d'Aran al voltant dels béns comunals i el termes tradicionals dels pobles.

El present document és la recopilació de la feina realitzada al voltant d'aquests dos grans temes, els béns comunals i els termes de població, que tot i ser diferents, tenen elements comuns que es retroalimenten. En primer lloc perquè els terrenys considerats del comú estaven i estan situats en els límits de cada poble. En segon lloc perquè per poder identificar i dibuixar la delimitació del terme de cada poble en l'actualitat és necessari recórrer, en gran mesura, a la documentació de la delimitació forestal existent al Catàleg de boscos d'Utilitat Pública (CUP). Això ens ha permès traçar els límits dels pobles basant-nos en la delimitació de la CUP que se sustenta en la delimitació d'una gran part dels comunals dels pobles del Pirineu, que encara perviu. A més a més, hem acabat de dibuixar els termes complementant la informació amb la documentació municipal de l'IGN, la delimitació de les EMD i altra documentació antiga que s'especifica més endavant.

Per una banda hi trobareu l'estudi elaborat pel Servei Científicotècnic de Cartografia i SIG de la Universitat de Lleida que dibuixa a escala 1:50.000 els termes tradicionals de cada poble de l'Alta Ribagorça i en descriu les fonts que han estat utilitzades. Per l'altra banda hi podreu trobar un treball de reflexió sobre els béns comunals elaborat l'any 2016 per un grup de treball a la Comarca del Pallars Sobirà i que és extrapolable, entenem, a totes les comarques del Pirineu.

Ambdós treballs no haurien estat possibles sense la col·laboració dels membres del Grup de Treball que ha tingut l'objectiu d'assessorar i facilitar la informació necessària per desenvolupar tot el projecte.

El contingut que FMR i IDAPA us presentem a continuació vol ser una

aportació més en el coneixement del territori pirinenc i en la millora de la governança dels béns comunals. En cap cas el considerem definitiu. Aquest document resta obert a aportacions, reflexions i correccions que es cregui oportú fer-nos arribar.

Institut per al Desenvolupament i la Promoció de l'Alt Pirineu i l'Aran
Fundació del Món Rural

OBJECTIUS DEL PROJECTE

Els objectius principals del projecte els podem sintetitzar en els següents:

— Recuperar una divisió territorial administrativa d'utilitat per a la gestió dels béns comunals: recuperar, a través del coneixement local, la delimitació de termes de població antics.

— Difondre i divulgar els termes tradicionals de cada poble en forma de mapa per fomentar el coneixement local i identitari dels pobles del Pirineu.

METODOLOGIA

La metodologia emprada per a l'elaboració del mapa de termes tradicionals i aquest informe ha estat la constitució d'un grup de treball que comptés amb la col·laboració d'experts en la matèria a tractar a la comarca de l'Alta Ribagorça.

El Grup de Treball, constituït l'octubre de 2017, s'ha reunit:

— 25 d'octubre de 2017.

— 21 de novembre de 2017.

— 21 de febrer de 2018.

Des de l'organització i la coordinació del Grup de Treball s'han elaborat dossiers temàtics per a cada trobada del Grup de Treball per tal d'abordar amb precisió els temes a tractar en cada reunió. El resultat de les diferents trobades del Grup de Treball és aquest informe, que ha estat consensuat per tots els membres del Grup de Treball.

EL GRUP DE TREBALL

La composició del Grup de Treball ha estat la següent:

- Joan Ramon Piqué Badia, historiador i conseller comarcal
- Joan Casimiro Bernades, historiador
- Iolanda Ferran, cap de l'oficina del DARP de l'Alta Ribagorça
- Jesús del Hierro, tècnic del DARP
- Jaume Colom, secretari de Vilaller i del Consell Comarcal de l'Alta Ribagorça
- Lluís Florit, tècnic de mediambient del Consell Comarcal de l'Alta Ribagorça
- Francesc Xavier Maurín, cap dels Agents Rurals de l'Alta Ribagorça
- Cristobal Blancas, secretari del Pont de Suert i de la Vall de Boí
- Jesús Burgueño, geògraf i professor de la Universitat de Lleida
- Josep Ramon Mòdol, geògraf i tècnic del Servei Científicotècnic de Cartografia i SIG de la UdL.



Reunió del Grup de Treball. Foto: Eduard Trepàt

**ELS TERMES TRADICIONALS
DELS POBLES DE L'ALTA RIBAGORÇA**

PROPÒSIT

Aquest treball va ser encarregat per l'Institut per al Desenvolupament i la Promoció de l'Alt Pirineu i Aran (IDAPA) al Servei de Cartografia i SIG de la Universitat de Lleida el juny de 2017, amb l'objectiu de plasmar cartogràficament, a escala 1:50.000, els límits dels termes tradicionals dels pobles de l'Alta Ribagorça, delimitació en la qual els béns comunals hi tenen una transcendència especial. Aquesta reconstrucció dels termes antics correspon en bona mesura a la realitat municipal existent abans de les nombroses agregacions que tingueren lloc a partir del 1847, i amb més intensitat en la darrera dècada del franquisme.

Aquesta tasca s'inscriu dins l'estudi *Termes i comunals. Un sistema d'organització del passat per gestionar el present. Mapa de termes de població i béns comunals i propostes de gestió* i correspon a la segona fase del treball iniciat per a la comarca del Pallars Sobirà, que va ser endegat pel mateix IDAPA i que va comptar amb la col·laboració de la Fundació del Món Rural (FMR).

INTRODUCCIÓ METODOLÒGICA

En estudiar els territoris comunals de l'Alta Ribagorça és obligat fer una referència prèvia a la seva antiga geografia jurisdiccional.¹ A diferència de la veïna vall d'Aran, sota jurisdicció reial, durant segles la Ribagorça fou un territori profundament sotmès a senyors feudals. Els principals n'eren tres, que es repartien el territori en tres franges en sentit meridià: el bisbe de Lleida senyorejaven la franja més occidental (vall de Barravés), el monestir de Lavaix controlava el sector intermedi, que incloïa el Pont de Suert, i el comte d'Erill posseïa el sector més oriental, que incloïa Boí, Malpàs, Viu... Alguns pobles (Barruera, Corroncui...) depenien d'altres senyors diferents dels tres esmentats, i finalment també hi havia jurisdiccions menors (quadres), generalment petites en extensió i sobretot en nombre d'habitants, atès que estaven mancades d'un poble pròpiament dit.

Veieu la concreció territorial de cada domini en el mapa complementari de

QUADRE 1. SUPERFÍCIES DE LES JURISDICCIONS SEGONS SENYORIU

TIPOLOGIA	N. DE JURISDICCIONS*	SUPERFÍCIE (KM ²)	SUPERFÍCIE (%)
Comte d'Erill	12	246,49	57,42
Bisbe de Lleida	10	74,58	17,37
Monestir de Lavaix	12	65,73	15,31
Altres senyors	5	42,51	9,90
Total	39	429,31	

*Incloent termes, condominis i enclavament.

1.- Jesús BURGUEÑO; M. Mercè GRAS (2014): *Atles de la Catalunya senyorial (1800-1860). Els ens locals en el canvi de règim (1800-1860)*; Barcelona: ICGC; Dep. de Governació i R.I.

senyoriu cap al 1800. En el quadre següent fem una aproximació a la superfície ocupada pels diferents senyoriu a la comarca. Cal tenir en compte l'aportació de l'extensa capçalera del riu de Tor (uns 110 km²) en el pes molt majoritari del comtat d'Erill.

Aquesta realitat pròpia de finals de l'Antic Règim introdueix una distorsió senyorial en la qüestió dels comunals, i per tant de privatització de la propietat, que condiciona la tasca d'identificació d'uns àmbits o termes històrics dels pobles ribagorçans.

El nombre total de jurisdiccions senyorials ribagorçanes s'estima en 39, si bé el còmput creix en funció del nombre de quadres en situació legal dubtosa que hom vulgui considerar. Aquest esmicolament va donar lloc, inicialment, a altres tants municipis en implantar-se el règim liberal constitucional d'ajuntaments. Aviat hi hagué, però, una forta reducció, conseqüència de la Llei d'ajuntaments de 1845, que establia el requisit de comptar amb un mínim de 30 veïns (uns 150 h). Com a resultat van restar 7 municipis: Barruera, Durro, Llesp, Malpàs, el Pont de Suert, Vilaller i Viu de Llebatà. Aquests van ser els municipis ribagorçans des de la segona meitat del s. XIX i fins a finals de la dècada de 1960. Per tant, els treballs forestals es van realitzar dins d'aquests àmbits administratius.

Aquests van ser també els termes municipals cartografiats per primera vegada, d'una forma sistemàtica, en l'operació desenvolupada els anys 20 i 30 del segle passat per l'Instituto Geográfico (i per l'Exèrcit en el sector fronterer). Aquesta operació es feia, prioritàriament, en relació a l'aixecament de les minuts planimètrica i altimètrica per municipis a escala 1:25.000, que després donaria lloc a la publicació del Mapa Topogràfic Nacional a escala 1:50.000 (la 1a edició dels fulls 180, 181, 213, 214, 251 i 252 es va publicar entre 1931 i 1936).² Per tant, aquesta font ens aporta informació sobre límits de terme que ja no existeixen, perquè el 1965 Durro va ser unit al municipi de Barruera (d'ençà 1996 denominat Vall de Boí), i el 1968 Llesp, Malpàs i Viu van ser incorporats al Pont de Suert.

2.- Joan CAPDEVILA i SUBIRANA (2005): «Els treballs de delimitació municipal del Instituto Geográfico Nacional a Catalunya, 1909-1930», *Treballs de la Societat Catalana de Geografia*, núm. 60, p. 45-69. Francesc NADAL; Luis URTEAGA (2012): «Laprimera edició del Mapa Topogràfic d'Espanya a escala 1:50.000. Fulls relatius a Catalunya (1910-1945)», dins *Atles topogràfic-històric de Catalunya 1:50.000*, Barcelona: Institut Cartogràfic de Catalunya, p. 13-64.

Però és clar que si les jurisdiccions senyorials vorejaven la quarantena i només tenim informació cartogràfica dels límits de 7 municipis, és molt més allò que ignorem que no pas el que sabem dels límits tradicionals dels comuns ribagorçans. Com en altres comarques pirinenques, sort n'hi ha –per iniciar aquesta tasca de reconstrucció geopolítica– de la cartografia de les forests d'utilitat pública d'origen comunal, atès que moltes d'elles han preservat la seva configuració territorial fins a l'actualitat. Conèixer la delimitació de les forests és, sovint, conèixer la dels antics municipis.

Però anem a pams en la descripció de les fonts documentals, al marge de la documentació municipal de l'IGN, que ja ha estat comentada. Seguirem un ordre cronològic.

DOCUMENTACIÓ DEL S. XVIII

A penes hi ha cartografia antiga útil per a la nostra recerca. Malgrat que el fons del Cadastre antic (o de Patiño) que es troba a l'Arxiu Històric de Lleida conserva diversos croquis de propietats elaborats pels geòmetres de la Intendència durant el s. XVIII.³ Són pocs els que es refereixen a localitats de l'Alta Ribagorça; només hi ha noves recanacions (revisió del cadastre) que incloguin croquis de propietats de Castellàs, Castelló de Tor i Erta. S'hi esmenten béns comunals, però sense gaire concreció geogràfica.

A vegades també es troba alguna dada d'interès en les «Respostes generals» trameses pels pobles a l'administració del Cadastre el 1716. Com a mesura prèvia a l'establiment del nou sistema tributari, i per tal d'aplegar la informació necessària per a calcular el contingent que havien de satisfer els municipis, l'intendent Patiño va dirigir als rectors i ajuntaments una enquesta amb 32 preguntes. La primera qüestió demanava: «Qué territorio ocupa, los linderos o confrontaciones de su término con la especificación de la latitud, extensión y circunferencia en horas y leguas». Excepcionalment inclouen un croquis molt esquemàtic del contorn municipal.

3.- Burgueño, 2001, op. cit. Jesús BURGUEÑO (2009): «Els geòmetres del Cadastre de Catalunya (1720-1815)». *Cuadernos de Geografía* [València], núm. 86, p. 261-288.

Sens dubte la informació anterior va contribuir a la redacció, cap al 1719, de dues relacions de poblacions, ambdues manuscrites i anònimes, curiosament estudiades i editades pel geògraf Josep Iglésies (1974). La primera es titula *Cataluña numerada en sus termes, en sus casas y personas*, i es va elaborar a partir de la informació que el Cadastre va facilitar al comte de Darnius per als seus treballs cartogràfics.⁴ La segona és *Noticia del Principado de Cataluña dividido en corregimientos con expresión de las ciudades, villas, lugares y cuadras en sus confrontaciones y jurisdicciones y el número de casa y habitantes de ellas*.⁵

També les respostes al qüestionari dirigit als pobles per Francisco de Zamora el 1789 aporten alguna llum sobre afrontacions jurisdiccionals; concretament la pregunta 10 es refereix al «término jurisdiccional y dezmatario del pueblo, con expresión de su extensión y límites, qué lugares hay alrededor de él y a qué lado del Sol se hallan». Han estat publicades les respostes dels pobles dels municipis del Pont de Suert i de Vilaller.⁶

Les fonts que hem esmentat pràcticament no donen informació de boscos comunals, l'existència dels quals era negada tossudament pràcticament de forma universal. Per exemple, a la pregunta 31 del qüestionari de Zamora («Si en el término hay comunes realengos...») Vilaller respon: «Hay pedazos de término común inculto, el que no sirve más que para pasar los ganados menudos; y esto es muy poco, por lo poco que produce por su aspereza y aridez.»

A l'Arxiu de la Corona d'Aragó es conserva el *Mapa del bosque de Borgomia y Gelada, terrenos del litigio que está pendiente entre Senet y Barruera...*, del 1776.⁷

4.- Josep IGLÉSIES i FORT (1974): *Estadísticas de población de Catalunya el primer vicenni del segle XVIII*. Barcelona: Fundació Salvador Vives Casajuana, vol. I, p. 333-375.

5.- Iglésies, 1974, op. cit., vol. II, p. 1016-1069.

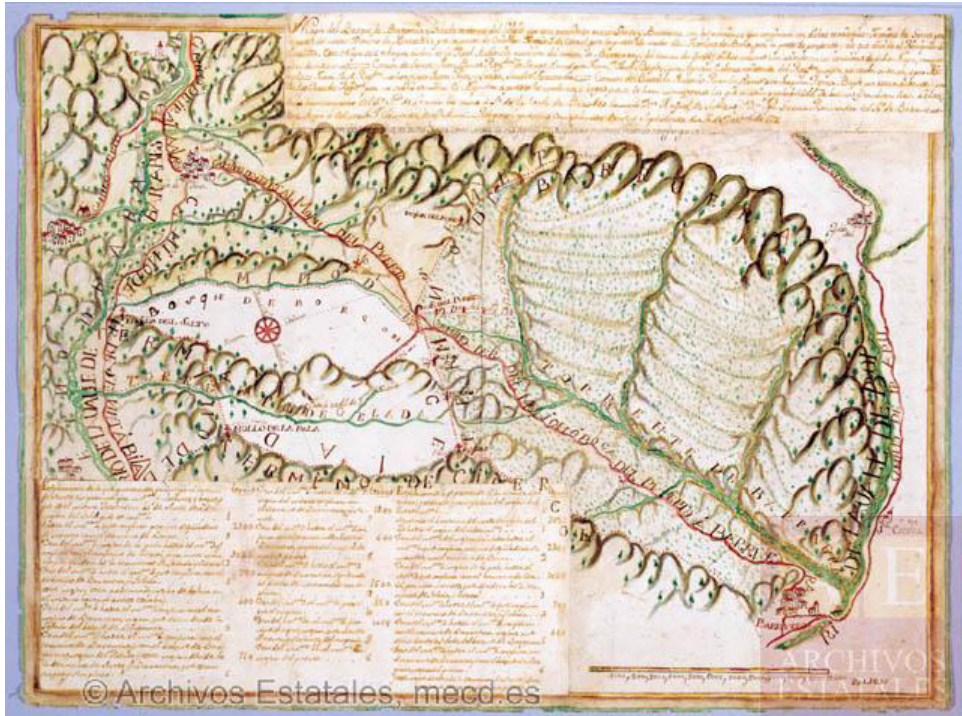
6.- Joan CASIMIRO; Julià JUAN (1994). *El Pont de Suert i Vilaller a finals del segle XVIII*. Barcelona: Llibres de l'Índex. Els manuscrits inèdits de l'antic corregiment de Talarn, que comprenia la comarca de l'Alta Ribagorça, es conserven a la biblioteca del Palacio Real de Madrid, en dos volums amb les signatures:

- 2473: respostes de les localitats ordenades alfabèticament de la A (Alós) a la B (Burgo),

- II/1681: respostes de les localitats ordenades alfabèticament de la M (Malmercat) a la V (Vilamur).

Dissortadament no es conserva cap resposta de localitats ribagorçanes o pallareses que comencen amb les lletres C a LL.

7.- ACA: Mapes i plànols, 107. És obra del frare caputxí Climent de Sant Martí.



EL CAPBREU DEL COMTAT D'ERILL (1830) I EL CROQUIS DE LA VALL DE BOÍ

El 1811 les Corts van suprimir les jurisdiccions senyorial. Per aquest motiu són escassos els capbreus (reconeixements de propietats senyorial) que daten del s. XIX. Una excepció notable és el Capbreu del comtat d'Erill,⁸ redactat el 1830, a les acaballes de l'Antic Règim.⁹

8.- *Capbreu general del condat de Eril per pobles i individus, vehins y terratinents.* Arxiu Comarcal del Pallars Jussà: fons Districte Notarial de Tremp. Pont de Suert, Damià Gil, 1830, vol. 380. Codi ACPJ350-15-T1-648.

9.- Amb l'esperança encara, per part dels senyor, que la situació pogués ésser reversible. El comte, Francesc de Melzi, resident a Milà, es defineix reiteradament com a «señor territorial directe alodial y campal», «en la conformitat que fins al dia se ha acostumat, y conforme per menor consta en los capbreus antichs del expresat condad, a excepció de la jurisdicció ci-

Aquest és un document notabilíssim per a l'Alta Ribagorça, atès que aporta abundants informacions dels termenals d'11 localitats. Tanmateix, en molts casos es fa inviable situar amb un mínim de precisió la toponímia esmentada en aquestes relacions. Això en part pot ser degut a què els mapes actuals recullen una toponímia molt malmesa i minvada, fruit d'una apressada tasca d'enquesta realitzada cap al 1985 per l'ICGC. Però molts dels topònims antics tampoc no figuren en els tres valuosos reculls de *Toponímia de la Ribagorça*, col·lecció dirigida pel filòleg Xavier Terrado.¹⁰ Certament la toponímia evoluciona i canvia amb el temps, i els brutals canvis socioeconòmics esdevinguts des d'aleshores (que es tradueixen en una minva d'intensitat d'ús i de coneixement del territori per part de la minsa població que encara hi viu) poden explicar la manca de connexió entre els noms de lloc esmentats en 1830 i els que ara fem. Però creiem que el salt cronològic real encara és més gran, i per tant la desconexió més explicable: el Capbreu de 1830 reiteradament al·ludeix i es recolza en un capbreu més antic de data indeterminada. Per això, possiblement molta de la toponímia esmentada resultava ja arcaica a començaments del s. XIX. En definitiva, la traducció de les descripcions de límits del Capbreu en línies sobre el mapa es fa molt difícil i, en ocasions, impossible. Amb tot, és una font documental imprescindible que hem aprofitat sempre que ha estat possible.

Un altre document interessant, aparentment de la segona meitat del s. XIX i amb referència explícita als capbreus del comtat d'Erill, és el croquis de la capçalera de la vall de Boí, el qual es conserva a la Biblioteca de Catalunya, dins el fons documental del marquès de Saudín.¹¹ Malgrat l'esquematisme i cerca forçada de simetria, aquest croquis diferencia clarament un àmbit septentrional privatiu del comte, respecte d'uns altres sectors de Boí i de Taüll. Al peu conté la notació següent:

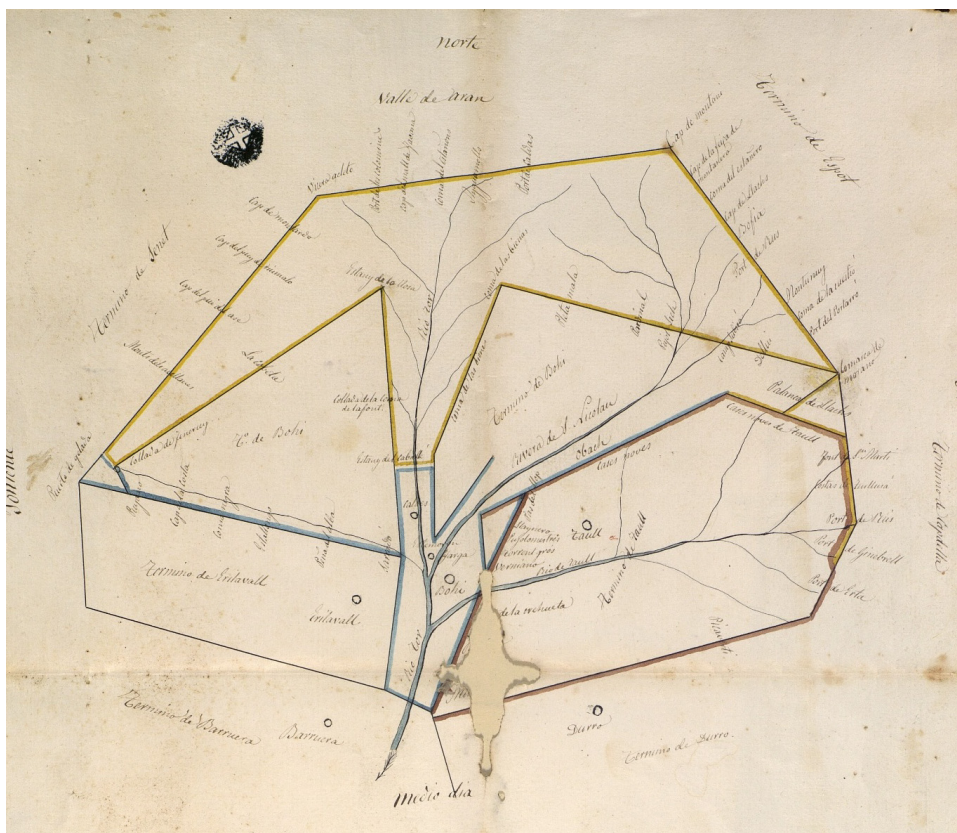
vil y criminal mer y mixt imperi per haver-se abolit los señorios jurisdiccionales de particulares e incorporats a la Real Corona» (f. 6), i això encara «ab la reserva de què en cas de revocar-se lo real decret de abolición de les jurisdiccions dels señorios particulars durà son excelentíssim señor principal quedar reintegrat de los mateixos drets y prerrogativas que tenia antes sens la menor restricció» (f. 560).

10.- Xavier TERRADO PABLO (2002). *Els noms de lloc de la Vall de Boí*. - Xavier TERRADO; Carme FEIXA; Joan R. PIQUÉ; Rosa NORAY (2005). *Els noms de lloc de Vilaller*. - Glòria FRANCINO PINASA (2005). *Els noms de lloc del Pont de Suert*. Lleida: Pagès Editors.

11.- Biblioteca de Catalunya. Saud. 8º 87, doc. 9, s.d.

«Los de Bohí han tenido y tienen la posesión de las partidas dichas Campo de Bohí, Montaña de Caldes hasta Sobretoro, y Ribera de S. Nicolau hasta Cap Subirà pasando al Sòls dels Estremorons.

Los de Tahull pueden pacer la montaña Cases Noves y Campo Ruseda y las Costas de Turlusà y Lo Obach, propias de dichos comunes, y en los del Conde empezando al paso de Camp Subirà, Solana y Obaga, la de la Ribera de Caldes, esto es, la montaña dicha la Capsera, y la de Ginebrell la mitad del día junto con los de Bohí, con obligación de hacer retirar los ganados para pernoctar en sus propios términos. Esto consta de los cabreos. Los montes del Conde empiezan en la collada de Feneruy hasta el Estany de la Llosa, de allí al Estany del Caballé, de allí al ateo [sic, per *alto*?] de la Coma de las Bienas hasta la comarca de Monmorano, Palanca de Llachs, Casas Novas de Tahull y concluye al puerto de Ginebrell.»



El procés d'identificació i catalogació de boscos d'utilitat pública arrenca de la desamortització de Madoz (1854), dona lloc a un primer catàleg el 1862¹² i suscita una operació integral de revisió de les forests de l'Alta Ribagorça a la darrera del s. XIX, a la qual ens referirem tot seguit.

En el fons de Desamortització de l'AHL es troben algunes informacions sobre les forests d'alguns pobles ribagorçans. Consta que el 1872 els pèrits agrònoms Jaime Salazar i Juan Peña van efectuar mesures de superfícies (o potser només van certificar les estimacions tradicionals) de nombroses forests de pobles del Pallars Jussà i de l'Alta Ribagorça; concretament als termes municipals de Durro (7 boscos), Viu de Llevata (19), Malpàs (un, Gotarta) i a la Muntanya d'Erta (adscriu al Batlliu de Sas); el 1878 encara intentaven cobrar la seva feina als ajuntaments. Aquestes informacions no contenen, però, cap cartografia.

Els treballs forestals duts a terme pels enginyers del Districte de Lleida a l'Alta Ribagorça es van desenvolupar bàsicament els dos darrers decennis del s. XIX.¹³ La documentació cartogràfica generada es troba a dos arxius de la ciutat de Lleida:

- Arxiu Central Administratiu de la Delegació Territorial del Govern de la Generalitat a Lleida (AADGL), com a dipositari del fons de la Direcció General de Medi Natural. La consulta d'aquest fons ha de ser autoritzada per la cap de la Secció de Boscos i Recursos Forestals del Departament d'Agricultura (DARP) a Lleida.

- Arxiu Històric de Lleida (AHL), on es conserven part dels originals dibuixats sobre paper mil·limetrat, elaborats entre 1886 i 1894 (vegeu l'exemple següent).

12.- BOP de Lleida, 12 d'agost de 1862.

13.- Vam publicar una mostra d'aquesta producció cartogràfica en: Jesús Burguenio [ed.] (2001), *Atlas de les viles, ciutats i territoris de Lleida*. Lleida: Demarcació de Lleida del Col·legi d'Arquitectes de Catalunya; Diputació de Lleida.

Podem distingir les següents fases i intervencions dels tècnics del Districte Forestal de Lleida:

a) Un parell de croquis preliminars de Pedro de la Puente, de l'any 1878.

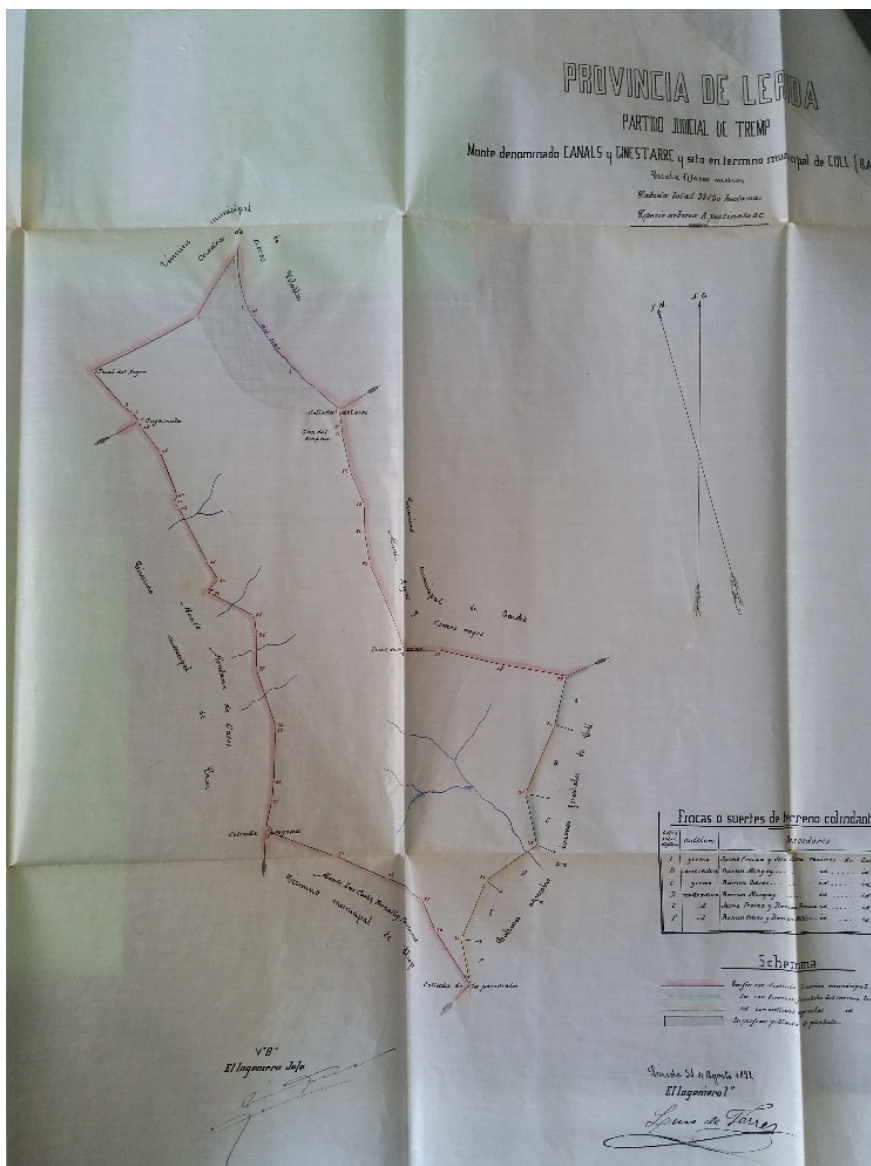


Pedro de la Puente [1878]: *Croquis del monte denominado «La Fayada» de la propiedad del Estado situado en el termino de Montverri (distrito municipal de Malpas)* (AADGL: sig. 48265; CUP n. 20).

b) Nombrosos plànols dels enginyers Manuel de Andrés, Josep Reig i, sobretot, els germans Lluís i Xavier de Ferrer, aixecats entre els anys 1886 i 1894 (la majoria, però, els anys 1891 i 1892). Aquests treballs ordinàriament contenen tres documents: la memòria o descripció de la forest, el registre o quadern amb les dades del càlcul perimetral (angles i distàncies) i el plànol, generalment a escala 1:10.000 i a vegades 1:5.000, dibuixat sobre paper-tela. El document cartogràfic matriu, però, era el dibuixat en la cartolina mil·limetrada que, en el seu cas, es conserva a l' AHL.

c) Amb anterioritat a 1940, només coneixem un altre mapa forestal de l'Alta Ribagorça, l'aixecat per l'enginyer Jaume Torres Farreny l'any 1935, que correspon al termenal de la forest 215 (Cardet).

Cal destacar que els enginyers van cartografiar algunes forests ribagorçanes que finalment no van ser incloses en el CUP, possiblement per la manca de superfície forestal, com ara a Corroncui, Erillcastell o Pinyana.



Lluís de Ferrer (1892): *Monte denominado Canals y Ginestarre y sito en término municipal de Coll (Barruera)*, 1:10.000 (AADGL: sig. 48280).

Els treballs d'identificació i quantificació de les forests d'utilitat pública van donar lloc a l'actualització del corresponent inventari, publicat com a *Catálogo de los montes y demás terrenos forestales exceptuados de la Desamortización por razones de utilidad pública. Formado en cumplimiento a lo dispuesto en el artículo 4º del Real Decreto de 27 de febrero de 1897. Provincia de Lérida* (1953, Lleida: Artis Estudios Gráficos). Aquesta font informa del nom i número de la forest, la pertinença, el municipi i les afrontacions, entre altres dades. La dada de pertinença és la més valuosa, atès que permet identificar els boscos de titularitat compartida entre diversos pobles. La demarcació vigent dels boscos dóna lloc a una cartografia de la direcció general de Medi Natural que presenta una precisió suficient a escala 1:50.000.

A parer nostre, quan la demarcació entre dos comunals de termes municipals veïns compta amb el beneplàcit de les dues parts, aquesta delimitació hauria de tenir rang de termenal municipal. Tanmateix, en cas de desacord o d'absència de comunal en un dels dos municipis veïns no és forçós que la fitació forestal sigui la més representativa de la línia de terme.

Opinem també que generalment mereix més crèdit la delimitació forestal que no pas la municipal vigent. La segona es va realitzar en el seu moment (dècades de 1920 i 1930) sense gran precisió i d'una forma apressada, sovint sense prou garanties de procediment, per exemple per absència de les autoritats locals d'una de les dues parts implicades. Pel mateix motiu massa sovint es va reduir el nombre de fites reconegudes i es van traçar trams arbitraris, totalment rectilinis, com ara en tres indrets:

- el ziga-zaga del termenal que destrua Erta i Massivert (el Pont de Suert) de Sas i Sentís (Sarrocà de Bellera, Pallars Jussà);
- la línia que separava els termes contemporanis de Llesp i Malpàs entre els pobles d'Esperan i els de Gotarta i Igüerri;
- el termenal entre Espot i Vall de Boí, el qual va ser determinat en absència de la comissió de l'Ajuntament de Barruera.¹⁴

14.- Tanmateix, sí sembla que la capçalera superior del riu de Sant Nicolau pertanyi històricament a Espot. El Capbreu del comtat d'Erill empra una toponímia poc aclaridora en aquest sector, però sembla clar que l'estany Negre restava fora del terme de Boí i tampoc no es

En aquest treball fem les línies de síntesi cartografiades per la Direcció General de Medi Natural, prou representatives per a l'escala del nostre treball.

La documentació dels boscos declarats d'utilitat pública i titularitat igualment pública (ajuntament o EMD) informa sobre bon nombre d'antics límits municipals. Per exemple, és clar que la forest 250, *Comunals i Prats*, dibuixa la major part del perímetre municipal històric del comú o universitat d'Adons i Abella, amb les excepcions dels terrenys particulars de la banda més oriental (sector de la Beguda, que tanmateix resta compensat pel límit forestal corresponent a Corroncui) i del bosc del comte d'Erill (l'Avedoga, innecessari per a tancar el perímetre perquè pel sud la carena de la serra de Sant Gervàs és inequívoc terrenal municipal vigent).¹⁵

fa esment d'una referència geogràfica tan ineludible –cas d'haver format part del terrenal– com el Portarró d'Espot. De fet, potser el límit antic amb Boí se situava una mica més a l'oest d'on és actualment, a la significativament anomenada *Coma d'Amitges*. Aquesta no s'esmenta en el Capbreu del comtat d'Erill; però el seu equivalent pot ser la no menys expressiva *Coma de la Qüestió* (el topònim qüestió al·ludeix a una disputa territorial; aquesta vall no s'ha de confondre amb la Cometa de la Qüestió, situada 5 km encara més a l'oest). Concretament el Capbreu afirma que, des del camí general als Caps d'Estany Llong (és a dir, als pic de capçalera de l'esmentat estany) «tire fins a la Coma de la Qüestió y pase per mitg de la Coma amunt, y va fins als caps de la dita Coma a-hont acabe de afrontar ab lo terme de Espot, y comense de afrontar ab lo de la Vall de Capdella, y de allí torne tot sarrat aigua vesant fins a la Collada de Delluy» (f. 64-65).

15.- En el Capbreu del comtat d'Erill és habitual l'expressió «comú i universitat del expressat poble».

Finalment cal esmentar una aportació bibliogràfica d'interès referida a un territori d'adscripció especialment problemàtica: la capçalera de la Noguera de Tor, obra del tècnic d'ICONA, Àngel Claveria Aner.¹⁷

UNA RECONSTRUCCIÓ A VOLTES PROBLEMÀTICA

A l'Alta Ribagorça sovint resulta molt complexa la reconstrucció dels terminals comunals històrics, d'entrada perquè el nombre de forests incorporades al catàleg d'utilitat pública és menor que a altres comarques pirinenques. Les forests del comte d'Erill senzillament es mantingueren en mans privades, mentre que les del monestir de Lavaix sovint van ser venudes o apropiades per particulars en el procés de Desamortització eclesiàstica, tret de la Faiada de Montiberri (denominació més lògica que no pas *de Malpàs*), que passà a mans de l'Estat.

La dependència senyorial encara té una altra repercussió a l'Alta Ribagorça. Hi proliferaven les jurisdiccions mínimes, algunes constituïdes per una sola casa, que difícilment poden ser considerades autèntics comuns, sinó més aviat quadres (en el sentit jurisdiccional de terme) o possessions. La prova de la manca de caràcter comunal és l'absència de nomenament de regidors en diversos llocs, i només nomenament del càrrec de batlle (justícia senyorial), i encara aquest nomenament no consta en alguns casos per l'etapa final de l'Antic Règim. Nosaltres hem optat per una solució ad hoc per aquests casos: d'una banda, en el mapa general les ignorem i agreguem al poble veí amb qui tenien més lligams, per exemple parroquials (si bé respectem les més ben definides o extenses, com ara la Quadra de Cierco); d'altra part, incorporem al treball un mapa complementari on indiquem la localització d'aquestes quadres o jurisdiccions menors.

17.- «Los pastos del Monte Le-1110, Ribera de San Nicolau. Un ejemplo de aprovechamiento tradicional problemático en un espacio natural protegido de alta montaña: el Parque Nacional de Aigüestortes y Lago de San Maurici», dins: *La investigació al Parc Nacional d'Aigüestortes i Estany de Sant Maurici. Terceres jornades sobre recerca (Ponències)... 1994, Boí (Alta Ribagorça)*, DARP, Generalitat de Catalunya, 1995, p. 257-282. Agraïm la referència al membre de l'equip de recerca Joan Casimiro.

També cal referir-se a la qüestió dels emprius. Cal assumir que, malgrat la compartimentada imatge que dona el mapa de síntesi, molts pobles tenien drets de pastura a determinades partides dels termes veïns. Per tant, en realitat sovint hi havia un seguit de franges de transició entre municipis, les quals no és possible cartografiar perquè en la major part dels casos no van ser recollides en els treballs forestals de finals del s. XIX. A la vall de Barravés la situació encara era més complexa i afectaria un territori molt extens, perquè els pobles d'una i altra riba de la Noguera Ribagorçana (catalans i aragonesos) tenien concessions mútues de drets de pastura que no hem pogut cartografiar, però que tampoc volem ignorar.

Tot plegat –pèrdua o manca històrica de forests comunals degut al seu origen senyorial, relativa feblesa de la institució comunal pel mateix motiu, interposició de les quadres, configuració moderna d'algunes forests del CUP...– fa que calgui assajar amb grans dosis d'incertesa i precaució la delimitació dels termes tradicionals ribagorçans. El mapa resultant, doncs, és una primera aproximació; una eina que hauria de permetre posteriorment matissar determinats aspectes de detall als futurs estudiosos del territori i la seva història.

CONCLUSIÓ. TIPOLOGIA DE LÍMITS

D'acord amb les diverses fonts emprades, els límits que podem traçar per tal de reconstruir aproximadament la delimitació local tradicional de l'Alta Ribagorça tenen dos graus diferents de fiabilitat.

El grup de traçats documentats cartogràficament està format per les següents categories:

- a) Delimitació municipal vigent segons l'ICGC,
- b) Delimitació municipal desapareguda per raó d'agregacions municipals però que resta documentada per l'IGN,
- c) Delimitació forestal vigent segons la Direcció General de Forests (DARPA),
- d) Delimitació forestal antiga documentada cartogràficament.

El grup de traçats hipotètics, dubtosos o merament operatius (imprescindibles per a tancar el polígon del termenal d'un poble) són:

- e) Curs fluvial,

- f) Carena,
- g) Camí,
- h) Demarcació cadastral,
- i) Traçat rectilini, arbitrari i convencional.

Gairebé la meitat de les línies de terme (49%) correspon al traçat dels actuals municipis. Prop d'una tercera part de les línies es deriven de la documentació forestal pública actual o pretèrita. La taula següent fa recompte dels diversos tipus de límits. En total comptabilitzem uns 360 km de línies de terme.

QUADRE 2. QUILOMETRES DE LÍNIA DE CADA TIPUS DE TERMENAL I % DEL TOTAL		
NIVELL	LONGITUD (KM)	% LONG. TOTAL
Terme municipal vigent	176,30	49,01
Límit de forest pública actual	108,12	30,06
Límit hipotètic, carena	17,13	4,76
Límit hipotètic, riu	16,42	4,56
Límit municipal antic documentat per l'IGN	16,21	4,51
Límit hipotètic convencional	12,94	3,60
Límit segons cartografia forestal antiga	9,68	2,69
Límit hipotètic, cadastre	2,03	0,56
Límit hipotètic, camí	0,91	0,25
Total	359,74	

En total s'han identificat 39 polígons, corresponents bé a termes antics, bé a territoris de titularitat compartida (condominis) o bé (en un sol cas) enclavaments que pertanyen al terme d'un sol poble (el Pont de Suert). Concretament són:

- 34 termes antics, simples o complexos
- 4 condominis
- 1 enclavament d'un sol terme (Celles, del Pont de Suert).

Per les raons que s'exposaran, alguns polígons o termes antics són en realitat fruit de la fusió de dues antigues jurisdiccions, de manera que es pot parlar d'una mena de cocapitalitat. Concretament, hi ha 4 termes en els que considerem més operatiu identificar dos pobles o llocs que han originat una realitat territorial

compartida, que no pas establir una subdivisió o partió que forçosament hauria de ser arbitrària:

- Esperan i Raons
- Gironella i Massivert
- Gotarta i Igüerri
- Artiga i Cierco

Així, si bé identifiquem 34 termes principals, els nuclis de població que apareixen ressenyats al mapa són en realitat 38. Alguns d'aquests llocs ja no apareixen individualitzats en el Nomenclàtor de població, base primària de la informació sobre el seu poblament actual, raó per la qual hem complementat la dada del nombre d'habitants amb informació de primera mà aportada pels membres de l'equip de treball.

DESCRIPCIÓ DELS TERMES TRADICIONALS DELS POBLES DE L'ALTA RIBAGORÇA EN RELACIÓ ALS BÉNS COMUNALS

EL PONT DE SUERT

ADONS I ABELLA: inclou *Comunals i Prats* (250).¹⁸ La denominació composta és la històrica, no indica que els dos pobles fossin mai jurisdiccions separades. Terme unit a Viu de Llevata el 1847.

ARTIGA: petit enclavament del municipi del Pont de Suert dins el terme de Vilaller però no reconegut com a tal en la cartografia de delimitació municipal. En la documentació forestal no consta com a afrontació dels comunals veïns, i sí en canvi la Quadra de Cierco, per la qual cosa sembla que Artiga sempre va ser un terme molt petit, situat al sud del de Cierco.¹⁹ El 1830 els batlles d'Artiga i Cierco complimentaven conjuntament un qüestionari d'Hisenda,²⁰ i el 1832 ja consten units en el registre de nomenaments de batlles de l'Audiència. Ambdós llocs són de la parròquia de Forcat, a la Ribagorça aragonesa. Artiga, a l'igual que Cierco, va ser unit a Vilaller el 1846, però el 1853 va passar a Llesp (Cierco no) i d'aquí que avui dia sigui un enclavament no delimitat. Amb tot, a efectes del mapa de termes històrics considerem Artiga i Cierco una mateixa unitat territorial.

18.- AADGL: sig. 48285; memòria de Josep Reig i plànol 1:10.000 de Xavier de Ferrer, ambdós del 1891, que l'atribueix 1.674,50 ha (incloses 253,70 ha de terres de particulars). L'AHL conserva el plànol original, catalogat amb el núm. 575. Amb aquesta denominació l'enginyer Reig va aplegar les forests inicialment catalogades amb els noms de *Curans* [Curan], *Carribes y Solana*, *Collada de la Creu* i *Prats* (aquesta partida amb la servitud d'un pas de ramat). Tanmateix, l'expedient d'excepció de béns comunals de la Desamortització, iniciat el 1858 (AHL, Desamortització, n. 267) fa referència a altres tres grups de partides: Caubo i Tono; Creu de Ferri, Bosc de la Vedoga, Socarrat i Fondos de Curan; i Prats. El 1936 es demanà excloure de la forest la partida dels Prats (AADGL, 48285).

19.- Com a resposta davant l'estranyesa per la petitesa del terme assenyalada en el qüestionari cadastral de 1716, es diu que «lo terme de dit lloch o cases de Artiga no conté més nº de jornals que los 114, denunciaren que en tot cas la equivocació eo falta concistirie en las rocas per no haver-ho sabut proporcionar com és tot maleses y de ningun útil, a la rogalia del terme, y que n-i hage alguns més no-n resultaria útil algun per ser rocas» (AHL: 260-19-T2-415). En les respostes al qüestionari de Zamora (1786), Artiga afirma que limita al nord amb Senet; també amb això sembla assimilar Artiga amb Cierco, com una mateixa realitat geogràfica. Artiga, però, mai va ser considerada quadra (informació facilitada per Joan R. Piqué).

20.- AHL 260-19-T2-422.

CASÓS: enclavament del terme del Pont de Suert en el de Vilaller, que s'explica perquè el 1853 va ser agregat a Llesp. Els límits del condomini entre Casós i Vilaller (CUP 246, *Tinabre, Pinaret i Obaga de Vinyal*, el qual descrivim dins del terme de Vilaller) permeten identificar un terme propi de Casós més ampli que no pas l'ínfim reconegut com a demarcació municipal; en aquest terme ampli es comprenen, entre altres propietats de particulars, els Vedats de Casós.

CASTELLÀS: petit terme unit a Malpàs el 1847.²¹ Es pot caracteritzar com una entitat feble, fet freqüent entre les possessions del monestir de Lavaix: en l'Antic Règim tenia batlle però no pas comú; el 1860 només hi consten 3 cases; pertanyia a la parròquia de Sas; els possibles comunals es devien privatitzar arran de la Desamortització eclesiàstica.

CASTILLÓ DE TOR: terme unit a Llesp el 1853. Hi considerem inclosa l'antiga quadra o jurisdicció senyorial de Marquet.²²

CORRONCUI: inclou pel sud *Bosc, Giroste i Salatua* (248)²³ i pel nord el comunal finalment no catalogat *Plan del Mont*.²⁴ Terme unit a Viu de Llevata el 1847.

21.- El Capbreu del comtat d'Erill certifica que, en direcció sud, el Vedat del Pui ja era terme de Malpàs, i en direcció nord, el Pla de l'Aranya termenejava amb Peranera. Per l'est, el terme arribava al tossal de la Menal.

22.- La resposta al qüestionari cadastral de 1716 de la Quadra de Marquet afirma que la jurisdicció era de l'abat d'Alaó i que es trobava «dins los àmbits y confins del terme de Castelló de Tor y de tot lo que en si enclou» (AHL260-19-T2-2535). La resposta del rector de Castelló de Tor esmenta com a afrontació per ponent els pobles aragonesos de Castener i Sirès (AHL260-19-T2-1000). La quadra de Marquet a voltes era anomenada quadra de Tor, quadra de la O i quadra de Santa Maria del Pla (informació facilitada per Joan R. Piqué).

23.- AADGL: sig. 48285; memòria de Josep Reig i plànol 1:10.000 de Xavier de Ferrer, ambdós del 1891; se l'atribueix 316,10 ha. L'AHL conserva el plànol original, catalogat amb el núm. 576. L'expedient d'excepció de béns comunals de la Desamortització de Corroncui i Bastideta, iniciat el 1858 (AHL, Desamortització, n. 267) fa referència a tres partides: Plan del Mont, Salatua (o Solrene?) i la Mea.

24.- L'AHL conserva el plànol original a 1:5.000 de l'anomenat *Pla del Mon*, de Xavier de Ferrer, del 1891, catalogat amb el núm. 577 i superfície de 261,37 ha.

ERILLCASTELL: inclou el comunal finalment no catalogat *Canals Tossal*.²⁵ Terme unit a Malpàs el 1847.²⁶

ERTA: la quadra o terme del lloc d'Erta, del monestir de Lavaix, es trobava dins dels límits del batlliu de Sas, del comte d'Erill.²⁷ Devia ser, doncs, un terme molt petit, però alhora els veïns tenien empriu a tota la vall fins al Cap del Port (d'Erta). Convencionalment li atribuïm les terres de particulars situades entre el condomini de la *Muntanya d'Erta i Fogasada* (218) pel nord, la carena de la serra de Peranera i (amb una certa recança)²⁸ el límit septentrional dels *Comunals de Sas i Benés*, que alhora és límit municipal. Terme unit a Malpàs el 1847.

ESPERAN I RAONS: els comunals d'Esperan no van ser inclosos en els CUP.²⁹ Ni a Esperan ni a Raons (que feien una sola parròquia) el monestir de Lavaix no feia nomenament de regidors, i per tant no hi havia un autèntic comú. Raons tenia una sola casa que el 1830 trobem amb les denominacions de Quadra

25.- L'AHL conserva el plànol original a 1:10.000, de Xavier de Ferrer, sense data, catalogat amb el núm. 525; li atribueix 587,50 ha; aquest comunal va ser subhastat (BOP 22-8-1895). D'altra banda, l'expedient d'excepció de béns comunals de la Desamortització, iniciat el 1871 (AHL, Desamortització, n. 270, plec 6) fa referència al «monte de aprovechamiento común» *Tusals* i *Canemares* (després s'afegí *Muntanya Codò*).

26.- El Capbreu del comtat d'Erill de 1830 permet concretar que el termenal amb Peranera passava per Roca Corona i resseguia tot el barranc fins la partida del Rué, de Castellàs. També acredita que el límit amb Malpàs era el tossal de Punyaniri (avui Pollerini) i confirma el caràcter carener de la resta de la rodalia. També descriu els drets d'empriu per a pastura dels veïns de Peranera, Malpàs i Esperan en determinades partides del terme d'Erillcastell; recíprocament, hi havia emprius d'Erillcastell en parts dels termes de Peranera i Malpàs.

27.- En les respostes al qüestionari cadastral de 1716 es deia que el terme confrontava «a todas partes con el término de Sas» (AHL260-19-T2-1757); així ho presenta també el capbreu del comtat d'Erill. La vall es considerava del Batlliu de Sas, però Erta hi tenia empriu; cal considerar-ho, doncs, un condomini.

28.- El Capbreu del comtat d'Erill delimita els emprius d'Erta amb uns topònims que permetrien adscriure-li terres situades més al sud de la recta del terme municipal vigent: tossal de Cogomar, font de Fogorons, llau de les Tallades (*Els noms de lloc del Pont de Suert*).

29.- L'expedient d'excepció de béns comunals de la Desamortització, iniciat el 1890 (AHL, Desamortització, n. 270, plec 31; n. 148, plec 7) fa referència al «monte de aprovechamiento común» *Aubac* i *Solana*, amb 107 ha.

de Raons o Manso de Raons.³⁰ Ambdues demarcacions van ser unides a Malpàs el 1847.³¹

GIRONELLA I MASSIVERT: dues batllies de Lavaix unides a Malpàs el 1847.³² A cap de les dues no es feia nomenament de regidors, i per tant no hi havia un autèntic comú. Malgrat l'adscripció parroquial era divergent (Gironella de Malpàs i Massivert d'Erta) ens ha semblat pertinent remarcar l'origen senyorial diferenciat respecte de Malpàs i donar a aquest conjunt un tractament diferenciat. Gironella tenia una sola casa i el 1830 s'anomena significativament Quadra de Gironella o Manso de Gironella.³³ Entenem que la forest pública anomenada *Malpàs Massivert* (no inclosa al CUP) aplega forests d'origen jurisdiccional divers.

GOTARTA i IGÜERRI: inclou *Comunals de Gotarta i Igüerri*.³⁴ En l'Antic Règim formaven dues jurisdiccions separades (amb sengles batlles) però ambdues eren del mateix senyor (Lavaix) i l'abat només nomenava regidor (indicador d'un autèntic comú) a Gotarta; a més, Igüerri era parròquia de Gotarta. El fet que la denominació de la forest pública (moderna, no inclosa al CUP) aplegui ambdós comunals també aconsella no fer-hi una distinció que hauria de ser del tot arbitrària. Ambdues localitats van ser unides a Llesp el 1853.

30.- AHL: 260-19-T2-3365. El convenciment de l'arbitrarietat de la línia recta de l'antic terme municipal entre Llesp i Malpàs ens porta a adoptar límits cadastrals que deixin dins un sol ens (Esperan i Raons) les quatre construccions que aparentment formen el petit agrupament de Raons: Sant Esteve i les bordes de Martí, de Pei i de Servent. El *Diccionario* de Madoz afirma la pertinença de Sant Esteve a Raons. El Capbreu del comtat d'Erill informa que Malpàs afrontava amb Raons mitjançant el torrent homònim.

31.- El Capbreu del comtat d'Erill acredita que el límit d'Esperan amb Erillcastell resseguia fidelment la carena («serrat amunt aigua vessant», «bogant amb Esperant») divisòria d'ambdues valls des de Casterissol (*Els noms de lloc del Pont de Suerà*), passant pel Puio d'Esperan, Coll de la Calbera, tossal de Codó i fins l'anomenat Cap de l'Orri (que correspon al Purredó, dit el Tuc en la cartografia oficial).

32.- El Capbreu del comtat d'Erill de 1830 indica que els veïns de Massivert tenien empriu a un sector del Batlliu de Sas, sens dubte el més proper a Massivert (s'hi esmenta un *Coll de Hort*).

33.- AHL260-19-T2-2081.

34.- Consta que el 1872 es va mesurar la forest *Baixada*, de Gotarta (AHL, Desamortització, n. 269).

IRAN: inclou la forest pública *Comunals d'Iran*.³⁵ Terme unit a Llesp el 1853.³⁶

IRGO: inclou la forest pública *Comunals d'Irgo*. Terme unit a Llesp el 1853.

LLESP: inclou *les Corts, Fontanet i Forcall* (234)³⁷ i *les Obagues* (234-B). Terme unit al Pont de Suert el 1968 (amb tots els altres pobles incorporats a Llesp el 1853).

MALPÀS: terme unit al Pont de Suert el 1968 (amb tots els altres llocs agregats el 1847). Malgrat que una forest pública moderna (no inclosa en el CUP) es denomina *Malpàs Massivert*, és segur que ambdós pobles formaven termes separats perquè eren de senyors feudals diferents (Malpàs del comte d'Erill i Massivert del monestir de Lavaix) i Massivert no pertanyia a la parròquia de Malpàs, sinó a la d'Erta.³⁸ Per tant, en aquest cas creiem obligat dibuixar una partició d'aquesta forest a efectes d'estudi dels termes històrics. Cal remarcar que el sector occidental de la rodalia que atribuïm a Malpàs, Sant Serni, en realitat no pertany al terme històric estricte de Malpàs, perquè era una quadra del monestir de Lavaix (encara que no consta que tingués batlle propi), però en confi-

35.- El terme d'Iran no era limítrof per l'est amb Erillcastell, sinó amb el terme d'Irgo, tal i com testimoni em els mapes forestal esmentats a Erillcastell i Saraís, com confirma la descripció d'afrontacions del terme d'Iran feta en les respostes al qüestionari cadastral de 1716 (AHL: 260-19-T2-2158) i com afirma el Capbreu del comtat d'Erill en la descripció del terrenal d'Erillcastell («bogant amb Irgo»).

36.- En l'Antic Règim tenia la consideració de quadra; al llarg del segle la titularitat passa per diverses mans: primerament Josep Escon, el 1764 Josep Folguera i el 1799 Josep de Iguera (informacions facilitades per Joan R. Piqué i J. Burgueño).

37.- AADGL: sig. 48283; memòria i plànol 1:5.000 de Lluís de Ferrer, del 1892, que l'atribueix 170,68 ha. El 1897 diversos veïns van promoure la venda d'aquesta forest, atès que «por su modo de ser y condición topográfica del terreno no se presta a que el vecindario la arriende y que por lo tanto no produce al Estado rendimiento alguno y que siquiera en venta es cuasi seguro habrá postor para adquirirla»; se li calculava 160 ha (AHL, Desamortització, n. 285, plec 21).

38.- El Capbreu del comtat d'Erill assenyala com a límit oriental amb Massivert el Coll de Sant Jaume (*Els noms de lloc del Pont de Suert*), Salines i tossal del Mont s'esmenten com a límits meridionals amb Gironella. El tossal de Plana Ballestera pertanyia al terme de Malpàs, perquè, procedent de propis d'aquest poble, va ser subhastat el 1860 (BOP, 30-4-1860).

gurar-se els termes moderns de Malpàs i del Pont de Suert (amb Ventolà) aquest sector va restar unit a Malpàs.³⁹

MONTIBERRI: pròpiament no tenia terme més enllà del petit nucli (sovint anomenat Cases de Montiberri) perquè els boscos eren del monestir de Lavaix, i amb la Desamortització eclesiàstica van passar a ser titularitat de l'Estat.⁴⁰ De fet, el monestir feia les funcions de parròquia per a Montiberri. En tot cas, els mapes forestals de finals del s. XIX indiquen clarament que la Faiada pertanyia al terme municipal de Montiberri;⁴¹ la denominació oficial *la Faiada de Malpàs* (20, bosc de titularitat de la Generalitat) s'explica perquè Montiberri va ser unit al municipi de Malpàs el 1847, però aquest nom (emprat en el PEIN) hauria de ser corregit per *Faiada de Montiberri*.

El CUP dubta si la forest 236 (*Combatiri*,⁴² *Barranc i Gessera*)⁴³ pertanyia a Ventolà o bé a Montiberri. Novament topem amb la dificultat d'atribuir a un

39.- El Capbreu del comtat d'Erill assenyala com a límits amb el «terme de Sant Serni» els topònims coneguts de: Camps de Peroi, Campo Cardís i «pedra ficada que és Sant Pere de la Berneda» (Pedrafita).

40.- El Capbreu del comtat d'Erill de 1830 assenyala com a afrontació occidental de Viu el terme de Vilves (castell de Milves).

41.- AADGL: sig. 48265 (més documentació al núm. 48292). L'informe de Pedro de la Puente (1878, inclou croquis) indica que «la mayor parte de los daños que se causan al arbolado son ejecutados por los vecinos de Montiverri y especialmente por el alcalde del distrito municipal que tiene la casa el solo dentro del bosque o a su entrada, denominada *Casa de Casós*. De manera que se puede decir que él es el señor del monte Fayada. Introduce sus ganados, artiga y corta las maderas que le place para sus usos «El posterior informe i plànol de Lluís de Ferrer (1892) hi calcula 402,90 ha i afirma que: «Perteneçia antigament no solo el monte sí que también todo el término de Montiverri, al monasterio de Lavaix, del orden del Cister, pasando luego al Estado en virtud de las leyes desamortizadoras.» El 1846 es van cedir als veïns de Montiverri els drets sobre el terme (tret de la Faiada) a canvi d'una quota anual. L'AHL conserva el plànol original a 1:10.000, de Lluís de Ferrer, catalogat amb el núm. 526. També conserva un plànol 1:5.000 i nova demarcació efectuada el 1916 (AHL, núm. 527), anònim; indica una superfície de 358,50 ha.

42.- Combatiri és una deformació (*Els noms de lloc del Pont de Suert*).

43.- AADGL: sig. 48283; croquis i descripció de Pedro de la Puente, del 1878, que l'atribueix 150 ha. L'enginyer l'atribueix al terme de Ventolà, i així consta també en el catàleg de forests públiques exceptuades de la desamortització de 1861, però els documents posteriors només parlen de Montiberri.

lloc els béns del monestir de Lavaix; considerem que més aviat al segon, perquè així ho afirma la major part de la documentació i perquè la delimitació municipal del primer terç del s. XX situava aquesta forest dins el terme de Malpàs i no pas amb el Pont de Suert, al qual pertanyia Ventolà.⁴⁴

PERANERA: no ha conservat comunals.⁴⁵ Terme unit a Malpàs el 1847.

PERVES: no va reeixir la iniciativa d'exceptuar els seus comunals de la Desamortització.⁴⁶ Terme unit a Viu de Llevata el 1847.⁴⁷

PINYANA: inclou *Camporan* (249);⁴⁸ no es va incloure *la Coscona* en el CUP.⁴⁹ Terme unit a Viu de Llevata el 1847.

44.- Val a dir que el 1689 la universitat de Ventolà reivindicava el dret de pastura en la muntanya i terme de Montiberri (amb mútua correspondència amb els veïns de Montiberri al terme propi de Ventolà), davant la pretensió del monestir de Lavaix d'arrendar les herbes (informació facilitada per Joan R. Piqué: Arxiu Comarcal del Pallars Jussà, ACPJ350-88-T2-1263).

45.- Prova que n'hi havia és que el 1895 se subhastés la finca Peña y Pina, de propis de Peranera, de 230 ha (BOP 21-8-1895). D'altra part, la dificultat d'identificar els topònims esmentats al Capbreu del comtat d'Erill ens deixa en el dubte de si el terme de Peranera comprenia algunes terres de la vall d'Erta, a l'orient de la divisòria d'aigües.

46.- L'expedient d'exceptuació de béns comunals de la Desamortització, iniciat el 1858 (AHL, Desamortització, n. 267) fa referència a dos grups de partides: d'una banda l'Obac, Costes, Canals i Coma de Fades, i de l'altra Pallerols (o Pallerons), Baixiri i Broculús. S'anota que els ramaders de Perves «pueden ir con sus ganados en la partida llamada Solans, término de las Iglesias, desde el río hasta el punto llamado Tusal» (Tossal Gros?).

47.- El Capbreu del comtat d'Erill certifica la pertinença del mas de Gras (antigament Torruella) al terme de Perves. També permet assenyalar com a límit amb Viu el barranc de Tono, que creiem equivalent al que s'hi anomena torrent de Sant Pere o barranc del Mas.

48.- AADGL: sig. 48285; memòria de Josep Reig, del 1891, i plànol 1:10.000, sense data, de Xavier de Ferrer; l'atribueix 639,60 ha (incloses 61,36 ha de terres de particulars). L'AHL conserva el plànol original, catalogat amb el núm. 578. L'expedient d'exceptuació de béns comunals de la Desamortització, iniciat el 1858 (AHL, Desamortització, n. 267) fa referència a dos grups de partides: l'una, Camporan, Guàrdia i Canals, l'altra, la Coscona (vegeu nota següent).

49.- L'AHL conserva el plànol original a 1:5.000, de Xavier de Ferrer, del 1891, catalogat amb el núm. 579; li atribueix 64,50 ha.

EL PONT DE SUERT: inclou la forest *Gessera* així com l'enclavament meridional de Celles, amb el *Bosc de Celles* (239-B),⁵⁰ tal i com acredita la delimitació municipal del primer terç del s. XX. Aquest enclavament era un terme rònec possessió del monestir de Lavaix, senyor jurisdiccional del Pont de Suert en l'Antic Règim. La resposta del Pont de Suert al qüestionari de F. Zamora (1790) testimonia la pertinença del monestir al seu terme municipal.⁵¹

SARROQUETA (o Sarroca de Barravés): malgrat que una forest pública moderna (no inventariada al CUP) du el nom mixt de *Comunals Sarroqueta i Viuet*,⁵² els dos pobles no es poden considerar com un mateix comú històric. Si bé el senyor jurisdiccional era el mateix (el bisbe de Lleida) es tractava de parròquies de diferents bisbats (Sarroqueta d'Urgell i Viuet de Lleida) amb comuns també diferenciats. Terme unit a Llesp el 1853.

VENTOLÀ: inclou *Comunals i Solà* (239-3). Terme unit al Pont de Suert el 1847.

VIU DE LLEVATA: inclou *Bosc de Viu* (247).⁵³ Terme unit al Pont de Suert el 1968 (amb tots els altres llocs agregats el 1847).

50.- El 1908 s'indica que procedeix dels béns del monestir, «y al desaparecer los monges del pueblo, el vecindario se lo repartió en común, y siendo el Estado el heredero de las extinguidas comunidades religiosas, este monte debería pertenecer al Estado» (AADGL: sig. 48284). Tanmateix, el 1926, al capdavant del litigi, un enginyer cognomenat Fernández va establir que el Bosc de Selles pertanyia al poble del Pont de Suert i no procedia del monestir de Lavaix tot argumentant que no era una partida de la Faiada atès que no pertanyia al terme de Montiverri (un motiu que no ens sembla gens suficient per arribar a la conclusió que no havia estat anteriorment del monestir); aleshores se li van atribuir 900 ha. D'altra part, adoptem la grafia Celles (no pas Cellers) que respon a la pronúncia plana que recull el treball de Glòria Francino sobre la toponímia del Pont de Suert.

51.- El 1878, l'enginyer Pedro de la Puente rezelava de l'existència d'altres boscos comunals al municipi del Pont de Suert, a més del de Cellers: «En mi concepto deben ocultar en estos pueblos terrenos de carácter público aunque ellos todo lo hacen particular.» (AADGL: sig. 48283).

52.- Consta la subhasta d'un petit comunal procedent de propis de Sarroqueta (no pas compartits amb Viuet) anomenat Serra de Sant Salvador, el 1860 (BOP, 30-4-1860 i 19-2-1861).

53.- L'AHL conserva el plànol original a 1:10.000, catalogat amb el núm. 580; superfície de 1.187,90 ha (incloses 23,63 ha de terres de particulars). L'AADGL (sig. 48285) només con-

VIUET: vegeu el comentari referit a Sarroqueta.⁵⁴ Terme unit a Llesp el 1853.

Muntanya d'Erta i Fogassada (218):⁵⁵ condomini de Benés, Erta, Sas i Sentís. La participació d'Erta ens permet donar-ne compte en tractar de l'Alta Ribagorça, però la resta de pobles del condomini (que formaven l'antic Batlliu de Sas) pertanyen al Pallars Jussà. La forest està migpartida entre els actuals termes municipals del Pont de Suert i de Sarroca de Bellera.

VALL DE BOÍ

BARRUERA: inclou *Muntanya de Barruera* (213).⁵⁶ Les terres situades a l'esquerra del riu eren compartides amb Durro.⁵⁷

serva el «registro del levantamiento del plano» (mesures de la delimitació) signat per Lluís de Ferrer el 1892. L'expedient d'exceptuació de béns comunals de la Desamortització, iniciat el 1858 (AHL, Desamortització, n. 267) fa referència a les partides: lo Bosc, l'Obac i Salanques.

54.- Joan Casimiro també ens informa d'una subhasta d'una forest anomenada Serra procedent de béns propis de Viuet (BOP 19-2-1861).

55.- L'AHL conserva el plànol original a 1:10.000, de Lluís de Ferrer, sense data, catalogat amb el núm. 501; li atribueix 845,50 ha.

56.- AADGL: sig. 48280; memòria i plànol 1:10.000 de Xavier de Ferrer, del 1886, que l'atribueix 1.096,20 ha (incloses 50,19 ha de terres de particulars). L'AHL conserva el plànol original, catalogat amb el núm. 494. No figurava en el catàleg de 1862, «pero habiendo sido posteriormente descubierto en los reconocimientos practicados por el personal del Distrito se propuso debidamente, con fecha 13 de agosto de 1878, su inclusión en el Catálogo de los exceptuados». A les partides Pales del Port i Sarronera, de 62,25 ha, «pretenden los vecinos de Senet derechos de *empriuso* sea mancomunidad en el disfrute de pastos; aunque no les han sido todavía debidamente reconocidos hemos considerado oportuno señalar en el plano la línea que en las operaciones de deslinde del monte colindante *Feneruy, Besiberri y Chelada* de Senet designaron los reclamantes como límite de la superficie en cuestión.»

57.- El Capbreu del comtat d'Erill assenyala clarament el riu de Tor com a límit amb el terme de Barruera, si bé eren compartides «las partidas anomenadas lo Forco, les Buhigues, les Guàrdies y lo Plano fins al riu Tor», les quals en la delimitació municipal de cap al 1925 van restar incloses a Barruera.

CARDET: inclou *les Roies i Comes Roies* (215).⁵⁸ Terme unit a Barruera el 1847.

COLL:⁵⁹ inclou *Canals i Ginestarre* (212).⁶⁰ Terme unit a Barruera el 1847.

DURRO: inclou *Muntanya de Durro* (222).⁶¹ Terme unit a Barruera el 1965; EMD de Durro i Saraís.⁶²

ERILL o ERILL LA VALL:⁶³ inclou *Muntanya d'Erill la Vall* (214).⁶⁴ Terme unit a Barruera el 1847.⁶⁵

58.- AADGL: sig. 48281; memòria i plànol 1:10.000 de Lluís de Ferrer, del 1892, que l'atribueix 457,50 ha. L'AHL conserva el plànol original, catalogat amb el núm. 495. Tot i ser comunal de Cardet, «Los vecinos de Barruera, en virtud de una concordia entre ambos pueblos, disfrutaban en este monte del derecho de amprivio [no *de un predio*, tal i com erròniament es transcriu en el CUP] para introducir sus ganados.» Posteriorment (1915) els veïns de Coll també reclamaren tenir-hi una partida d'emprius, encara que l'enginyer Ferrer no ho esmenta, tot i recollir els topònims de collada i barranc dels Emprius. El 1935 es va fer un nou plànol del «deslind» de la forest 215, de l'enginyer Jaume Torres Farreny (AADGL, sig. 48334).

59.- Entenem que amb l'actual regulació ortogràfica, l'accent diacrític emprat actualment en el cas de Coll resta sense raó de ser.

60.- AADGL: sig. 48280; memòria i plànol 1:10.000 de Lluís de Ferrer, del 1892, que l'atribueix 331,50 ha. L'AHL conserva el plànol original, catalogat amb el núm. 496. L'informe afirma que la forest pertany al comú de veïns de Coll, si bé en realitat: «Parte de dicho monte pertenece esclusivamente a Coll [però] otra parte pertenece a Coll, Llesp y Vilaller mancomunadamente»; així ho recull també el CUP, però l'enginyer no va cartografiar el límit entre ambdós sectors. En tot cas, cal creure que el condomini inclou l'apèndix septentrional que vessa les aigües a la Noguera Ribagorçana. D'altra part, Joan R. Piqué informa que Coll, Llesp, Casós i Artiga havien format una comunitat que tenien els drets i els aprofitaments de la zona de muntanya, a ambdós vessants, des del tossal de Sentúcia, al sud, fins al cap de Concesse, al nord.

61.- AADGL: sig. 48282; memòria i plànol 1:10.000 de Lluís de Ferrer, del 1892, que l'atribueix 1.721,75 ha. L'AHL conserva el plànol original, catalogat amb el núm. 506. Assenyala la «carrerada general que de Urgel se dirige a los Pirineos». L'expedient d'excepció de béns comunals de la Desamortització, iniciat el 1865 (AHL, Desamortització, n. 269) fa referència a tres partides: Pinar, Ginebrell i Clot de la Font.

62.- El Capbreu del comtat d'Erill afirma que Durro tenia empriu a la partida Ginebrell de Taüll i «a la Solana dita Llabata y Manyanet», que disputaven a Manyanet (s'hi conserva el topònim *lo Corral de Durro*). Els de Durro també podien «herveyar en la Montanya de Llaünes», no identificada.

63.- Joan Corominas defensava *Erill*, ras i curt. Xavier Terrado (2002, p. 83) dona versemblança al tradicional *Erill Avall*.

64.- AADGL: sig. 48280; memòria i plànol 1:10.000 de Xavier de Ferrer, del 1886, que l'atribueix 885,60 ha (incloses 67,27 ha de terres de particulars). No figurava en el catàleg de

SARAÍ: *inclou Pales de Saraís* (223).⁶⁶ Terme unit a Durro el 1847; EMD de Durro i Saraís.

BOÍ i TAÜLL

La forest pública de la capçalera de la Noguera de Tor (*Riberes de Sant Nicolau*, 323) no ajuda gens a reconstruir la geografia jurisdiccional dels pobles de Boí i Taüll (ambdós units a Barruera el 1847), perquè es de creació moderna (com totes les forests del CUP amb nombre més gran de 313).

En època feudal el comte d'Erill senyorejava l'extensa conca alta de la Noguera de Tor, amb els pobles de Boí i Taüll (però no pas Erill la Vall, que el s. XVIII pertanyia a Lavaix). Aquest dilatat àmbit era conceptuat, grosso modo, com a terme (extens) de Boí,⁶⁷ però en realitat comprenia sectors diversos. No és fàcil treure l'entrellat i encara menys establir línies de límits dins del conjunt

1862, «pero habiendo sido posteriormente descubierto en los reconocimientos practicados por el personal del Distrito se propuso debidamente, con fecha 13 de agosto de 1878, su inclusión en el Catálogo de los exceptuados». Ferrer anota que «Dentro del perímetro del monte junto a su confín oriental se halla una partida llamada *Vedat de Caldas* que a causa de Antigua enagenación o empeño pertenece al caserío de Caldas de Bohí actualmente en litigio», inclosa a la forest perquè no es coneixien els seus límits ni s'hi havia fet «acto alguno de dominio por sus legítimos dueños». També assenyalava una petita partida (6,38 ha), *lo Llèmpio*, de dubtosa atribució topogràfica a Erill la Vall o bé a Barruera. Igualment registra emprius referits a drets de pastura a banda i banda a la collada d'Erill (de Basco, en la cartografia actual), però remarca que segons el testimoni dels experts l'autèntica línia de terme amb Barruera era la divisòria d'aigües. L' AHL conserva el plànol original, catalogat amb el núm. 497.

65.- Terrado recull (p. 18) el testimoni d'un veí d'Erill la Vall que afirma que els Clots de Beretillo eren empriu d'Erill i Taüll.

66.- AADGL: sig. 48282; memòria i plànol 1:10.000 de Lluís de Ferrer, del 1892, que l'atribueix 742,25 ha (incloses 39,20 ha de terres de particulars). L' AHL conserva el plànol original, catalogat amb el núm. 507. L'expedient d'exceptuació de béns comunals de la Desamortització, iniciat el 1865 (AHL, Desamortització, n. 269) fa referència a quatre partides: Plans, Codó, Solà i Bosc d'Iran.

67.- Les afrontacions que figuren en els mapes de les forests veïnes (La memòria referida a la forest d'Arties (257) assenyalava el terme de Boí (*monte* del comte de Erill) com a afrontació meridional. Malgrat la pertinença senyorial, tots els testimonis històrics identifiquen aquest àmbit amb el terme històric de Boí. També ho assenyalen les afrontacions municipals antigues recollides per Josep Iglésies (*Estadístiques de població de Catalunya...*, 1974).

Boí-Taüll. En tot cas, la documentació remet, en darrera instància, a les descripcions del Capbreu de 1830.

Un primer aspecte que cal aclarir a la llum del Capbreu és que els termes de Boí i Taüll eren en principi un de sol: «Item confesan y capbrevan que lo terme del present lloch de Bohí, y lo del poble de Taüll, és tot un mateix terme».⁶⁸

En segon lloc, la propietat de la major part del territori, en particular per tota la perifèria, era del comte d'Erill: «Item confesan y capbrevan que los boscos, montañas y erbras són del señor Conde a excepció de las erbas de la Montaña del Camp [o Campo] y dels de la Montaña de Caldes fins a sobre Toro⁶⁹ y Rivera de San Nicolau fins al pas de Camsuvirà [o Cam Sovirà]⁷⁰ y pasen a sòls dels Llachs,⁷¹ los Tremos Rois y lo Pinar ab lo Plano, que són les erbes dels comuns y universitats y del present poble de Bohí y del de Taüll comunament, y sempre ho han ohit a dir així.»

En tercer lloc, en la descripció referida a Taüll es fa constar que: «en las partidas del Obach, Cases Nobes, las Costas, la Pala,⁷² Carans y Turllusà no-y poden anar los de Bohí per ser propis de Taüll los pastos.»

Per tant, el 1830 es poden distingir diverses situacions:

- Les terres propietat del comte,⁷³ nominalment adscrites a l'ens local complex de Boí i Taüll, però designat simplement, de manera ordinària, amb el nom de Boí.
- Condomini dels comuns de Boí i Taüll.
- Terres privatives de Taüll.

68.- Aquesta és la descripció que figura al Capbreu en relació a Boí (f. 64-65). En la descripció de Taüll (f. 133) es diu: «Item confesan y cabrevan que lo terme del present lloch y lo del poble de Bohí són comuns entre los dos pobles, y té la matexa rogalia que han confesat y cabrevat los de Bohí en la confessió del Ayuntamiento que se'ls ha llegit.»

69.- Toirigo?

70.- Creiem que es tracta de l'actual pas del Planell Gran.

71.- És a dir, a la part baixa del barranc de Llacs.

72.- No «Pala Carans» com erròniament es va transcriure i localitza com un sol topònim Àngel Claveria. Xavier Terrada ressenya diverses pales en les immediacions de Taüll: la Pala d'Esterrador, la Pala de la Tretuera i la Pala de Taüll.

73.- El comte va vendre els béns del comtat el 1867. Vegeu la trajectòria de la propietat en el treball d'Àngel Claveria.

- No s'esmenten, però cal creure que allà on acabaven les terres privatives de Taüll en direcció al poble de Boí començaven les privatives de Boí. El croquis de la Biblioteca de Catalunya, al que ens hem referit en la part introductòria, identifica clarament un terme exclusiu de Taüll (perfil marró) i un altre de Boí (perfil blau), encara que els seus límits en part es confonen amb els del condomini.

Aquesta situació històrica va ser modificada per acord dels veïns d'ambdós pobles el 1915-27, però aquesta alteració, així com els tradicionals acords de lloguer de pastures (no pas d'empru) per part de la propietat amb un o altre poble (Boí i Taüll o Erill la Vall),⁷⁴ escapen a la perspectiva temporal i conceptual del nostre treball (és clar que un contracte de lloguer no constitueix una propietat comunal). Això no treu que aquests tractes siguin percebuts pels ramaders d'edat avançada que resten a Boí, Erill o Taüll com a realitats seculares, estretament vinculades a la seva identitat com a entitat de població diferenciada.⁷⁵

Com traslladem, doncs, aquestes complexes qüestions i les informacions, en part contradictòries, al mapa de síntesi sobre els ens locals tradicionals? D'entrada, és clar que cal descartar donar un tractament diferenciat a les forests propietat del comte.⁷⁶ Igualment convé admetre que les dues parròquies tenien uns territoris privatis, en els que hauria estat inaudit que un veí de l'altre poble fes cap mena d'aprofitament, podent fer-los en altres sectors més allunyats del condomini. Tot seguit exposem la nostra hipòtesi.

BOÍ

Creiem que el seu terme estricte devia comprendre si més no les tres partides immediates al poble de Boí esmentades en el Capbreu (encara que s'hi afirmi també la pertinença al condomini): es Tremorrois, Plano i Pinar.⁷⁷ Aquesta ens

74.- Actualment es concreten en el lloguer de les Riberes i Port de Caldes a Boí, i de les Capseres i Ginebrell a Taüll. Erill la Vall participa del lloguer del Port de Caldes (Claveria, p. 268-269).

75.- Veieu els testimonis orals recollits per Xavier Terrado (2002, p. 17-18).

76.- Àngel Claveria fa una aproximació cartogràfica a aquesta altra realitat. Val a dir, però, que discrepem d'algunes de les seves localitzacions toponímiques.

77.- Com a límit a mig camí dels pobles de Boí i Taüll seguim el criteri emprat per Xavier Terrado en el seu recull toponímic de la Vall de Boí.

sembla la hipòtesi més plausible si ens referim a l'Antic Règim, però la realitat devia evolucionar ràpidament durant el liberalisme. El croquis de la Biblioteca de Catalunya ja presenta una realitat diferent, afirmant que els de Boí «han tenido y tienen la posesión» en un àmbit geogràfic més dilatat, que inclouria les partides de Campo, Muntanya de Caldes fins a Sobretoro i Ribera de St. Nicolau fins al Cap Sobirà.

TAÜLL

Comprendria:

- a) la forest *Serra, Obac i Pinar* (216)⁷⁸, que en part permet destriar els termes de Boí i Taüll,
- b) la totalitat de la conca fluvial del riu de Sant Martí, tant les terres exclusives del comte com les partides de pastura exclusiva de Taüll esmentades en el Capbreu (es Costes i la Pala, es Carants i Torllussà),
- c) les partides exclusives de pastura de Taüll al nord de la serra que divideix les aigües del riu de Sant Nicolau (nord) i de Sant Martí (sud): Casesnoves i Obac.⁷⁹

BOÍ I TAÜLL

Condomini en el que incloem tota la resta de la capçalera de la Noguera de Tor, tant el país que aprofitaven els dos pobles mancomunadament com el que ostentava el comte d'Erill. Tot i el caràcter mancomunat, Boí era el nom (jun-

78.- AADGL: sig. 48281; memòria i plànol 1:10.000 de Lluís de Ferrer, del 1892, que l'atribueix 269,50 ha. L'AHL conserva el plànol original, catalogat amb el núm. 498. Malgrat la denominació Pinar, només s'hi localitzen les denominacions Obach (nord), Ginabré (centre) i Serra (sud); per tant, semblaria més idònia la denominació *Serra, Obac i Ginebrell*. La minsa extensió d'aquest comunal obeeix al fet que altres boscos del terme eren del comte d'Erill, com ara el de l'actual estació d'esquí; així s'indica en les afrontacions de la Muntanya de Durro (222).

79.- No se sap la localització d'aquest topònim, però no sembla que es tracti de l'Obac de Taüll situat al sud del poble i la ubicació que apunta Claveria és evidentment errònia, atès que es tracta d'una solana. Suposem que faria referència a l'obaga de la serreta de Casesnoves (el nom oficial, serra de Llats, és impugnat per X. Terrado, p. 104) més pròxima en línia recta al poble de Taüll.

tament amb el de Caldes de Boí en algun document contemporani) que designava i unificava aquest espai, amb més motiu de portes enfora. Per exemple, el santuari i balneari de Caldes no podien tenir altre determinatiu que *de Boí*.⁸⁰ Que es reconegui la participació de Taüll en els aprofitaments comunals de la part no comtal d'aquest espai no vol dir que la titularitat determinant i bàsica no fos altre que la de Boí.

VILALLER

CIERCO: antiga quadra senyorial unida a Vilaller el 1846 (vegeu el que comentem sobre Artiga). Els mapes referits a les forests limítrofes 212, 215 i 244 assenyalen sempre l'afrontació amb la casa senyorial Quadra de Cierco o bé amb Artiga.⁸¹ En ser un bosc privat no va esdevenir d'utilitat pública. Terme unit a Vilaller el 1846.

SENET (EMD): inclou *Fenerui, Besiberri i Gelada* (244), si bé la partida de Gelada ha de ser considerada un condomini amb Barruera.⁸² Terme unit a Vilaller el 1847.

LA QÜESTIÓ D'ANETO. En origen, els pobles de Senet i Aneto formaven una única universitat amb un sol terme, a l'igual que Boí i Taüll. Aquest terme incloïa les muntanyes de Gelada, Fenerui, Besiberri (a Catalunya) i les de Menada, Riueno, Anglios i la Vall (a Aragó).⁸³ Així s'afirma també en les respostes

80.- El santuari havia tingut terme propi, l'anomenat «vedat de Caldes». S'originà el 1362, en vendre els veïns de Boí un tros de terme anomenat de Sentigral a l'abat de Santa Maria de Caldes; el s. XVII era conegut com a Quadra de Caldes (informació facilitada per Joan R. Piqué). No ens consta nomenament de batlle a la fi de l'Antic Règim.

81.- Aquesta mateixa Font permet identificar un bocí de Cierco impròpiament adscrit al terme municipal de la Vall de Boí.

82.- AADGL: sig. 48284; memòria i plànol 1:10.000 de Xavier de Ferrer, del 1886, que l'atribueix 3.499,05 ha (incloses 49,63 ha de terres de particulars). L'AHL conserva el plànol original, catalogat amb el núm. 571. A l'enginyer no li van semblar de pes les reclamacions de servituds i drets efectuades per l'amo de la Quadra de Cierco, alguns veïns de Bono i els d'Aneto.

83.- Informacions facilitades per Joan R. Piqué.

al qüestionari de Zamora: «Todo el término [de Senet] es del común y pueden ir también los de Aneto. Los del pueblo pueden también ir al término de Aneto que son comunes a los dos pueblos».⁸⁴ Es pot afirmar que si Aneto i Senet haguessin format part del mateix regne haurien donat lloc a una realitat equivalent a la de Boí i Taüll. Tanmateix, les transformacions econòmiques del liberalisme i la provincialització administrativa van erosionar fonament l'antiga unió. Així, per exemple, els ss. XIX i XX hi ha diversos testimonis de plets i multes a ramaders de Senet per introduir ramats al terme d'Aneto. En el mapa, hem optat per donar un tractament específic a l'antic terme d'Aneto, per tal de visualitzar d'alguna manera la vinculació secular d'ambdues meitats de vall.

VILALLER: inclou *Montarroi i Serreres* (ex 245)⁸⁵ i *Pinaret del Rei i les Comes* (L-379).⁸⁶ A l'Antic Règim, al nord de Vilaller hi havia la quadra de Vilalbor, comprnent també terres del nord del condomini 246.⁸⁷

84.- Joan Casimiro i Julià Juan, 1994, p. 67.

85.- AADGL : sig. 48285; memòria del 1892 i plànol (s.d.) de *Matarroy y Sarrera* a 1:10.000 de Lluís de Ferrer, que l'atribueix 392,70 ha (incloses 26,25 ha de terres de particulars; en canvi, les xifres que figuren a la memòria són 390 i 180 ha, respectivament). L'AHL conserva el plànol original, catalogat amb el núm. 573. Encara que l'enginyer afirma que la forest pertany al comú de veïns de Vilaller, també diu que «Los vecinos de Casós tienen el derecho de mancomunidad de pastos»; per tant es pot entendre com a condomini. Tanmateix, si tenim present que el 1860 Casós tenia només 5 cases i Vilaller 104, i que Casós tenia altres terres i forests propis o compartits, s'entén que la participació en els aprofitaments per part dels veïns de Casós probablement era més formal que real. Sigui com sigui, el 1895 l'Estat va vendre la forest a particulars, encara que l'errònia inclusió en el CUP no es va esmenar fins resolució de 19 d'octubre de 1994, a petició de la Comunitat de Propietaris de *Monterroi i Serreres* (AADGL, 48285).

86.- Declarat d'utilitat pública per Resolució ARP/109/2017, de 17 de gener. L'ICGC empra la forma «les Escomes» i *Els noms de lloc de Vilaller* es decanta per «es Escomes». D'altra part, la forest *Ribes Noguera Ribagorçana* (333) pertany majoritàriament al terme comunal de Vilaller, però també n'hi ha part de la forest als termes de Cierco i Senet. Clarament no té un origen comunal sinó que es deriva de la regulació hidrològica del riu, atès que correspon a les terres que van deixar de tenir risc d'inundació amb la construcció d'embassaments com Baserca.

87.- En els llibres de nomenaments de càrrecs municipals de l'Audiència de Catalunya consta com a senyor Francesc Torrent (1722) i Jaume Garcia (1751); informació facilitada per Joan R. Piqué. Tanmateix, a finals de segle i començaments del XIX no consta nomenaments de batlle en aquesta quadra.

Gelada (partida inclosa en la forest 244): condomini de Barruera i Senet.⁸⁸
Tinabre, Pinaret i Obaga de Vinyal (246): condomini de Casós i Vilaller.⁸⁹

88.- En el seu reconeixement de la forest 244, l'enginyer Xavier de Ferrer (1886) opinava que la partida pertanyia al terme de Senet, malgrat la sentència arbitral de 1796 que concedí mancomunitat de jurisdicció als batlles de Senet i Barruera (el plet, iniciat el 1776, entre la universitat de Barruera i la de Senet a: ACA, Reial Audiència, Plets civils, 17538). El 1871 es dictaminà que «El vecindario de Barruera tiene con el de Senet mancomunidad de disfrutes en la partida Chelada, de 198,45 hectáreas», i així ho recull el CUP (AADGL: sig. 48284).

89.- El primer plànol d'aquesta zona, obra de l'enginyer Manuel de Andrés a 1:5.000, data del 1889 (AHL: original catalogat amb el núm. 570) i comprèn dues forests: *Montaña de Casós*, en terme de Casós (Llesp), amb 251,32 ha (incloses 53,84 ha de propietats particulars) i *Tinabre, Pinaret y Obaga de Viñal*, en terme de Vilaller, amb 222 ha (incloses 8,6 ha de propietats particulars). Una altra versió, que situa la forest en un context geogràfic més extens a: AADGL: sig. 48285. Posteriorment (1894) Lluís de Ferrer realitzà un extens expedient amb memòria i plànol, en el qual es tracta tot plegat com un sol conjunt denominat exclusivament *Tinabre, Pinaret i Obaga de Vinyal*, al qual atribueix 587,06 ha (incloses 121,31 ha de terres de particulars) (AADGL: sig. 48285; l'AHL conserva el plànol original, catalogat amb el núm. 574). S'hi delimita una franja oriental reclamada pel poble de Coll (Vall de Boí). També es dibuixen els diferents límits proposats al sector del tossal del Tinabre pels representants de Ginast, d'una part, i els de Vilaller i Casós, de l'altra, així como la resolució intermèdia de l'enginyer. Respecte del terme de Casós, Ferrer afirma que: «No cabe duda [...] que [...] el término municipal de Vilaller se estiende hasta encontrar los términos de Ginaste, Viñal, Forcat, Coll y Llesp, encerrando por consiguiente dentro del mismo [...] el caserío de Casós. Antes de la constitución de distritos municipales Casós fue considerado siempre como un grupo de pequeños albergues dependientes de Vilaller [...] y su origen no cabe duda, fueron cabañas construidas por los de Vilaller para guardar los ganados y estar más próximos a las tierras que cultivaban; por esto se comprende que los de Vilaller hayan considerado antiguamente a los de Casós como vecinos del mismo, y como ellos disfrutaban de los mismos derechos. Mas luego al formarse en 14 de marzo de 1857 el distrito de Llesp a fin de reunir el cupo de vecinos que la ley municipal ordena, se segregó de Vilaller y pasó a formar parte de aquel distrito y con él se incluyeron en el amillaramiento y catastro del mismo las fincas particulares de los cuatro vecinos de Casós. [...] Además, para que sea más palpable la anomalía, el pueblo de Casós para las atenciones de enseñanza va unido a Vilaller así como para lo eclesiástico.» Alhora, l'enginyer determinà que fins que els municipis de Llesp i Vilaller no procedissin «al deslinde y división de dichos términos... se considere situado el monte en el término municipal de Vilaller»; així roman avui dia.

APÈNDIX

LLISTA DE TERMES

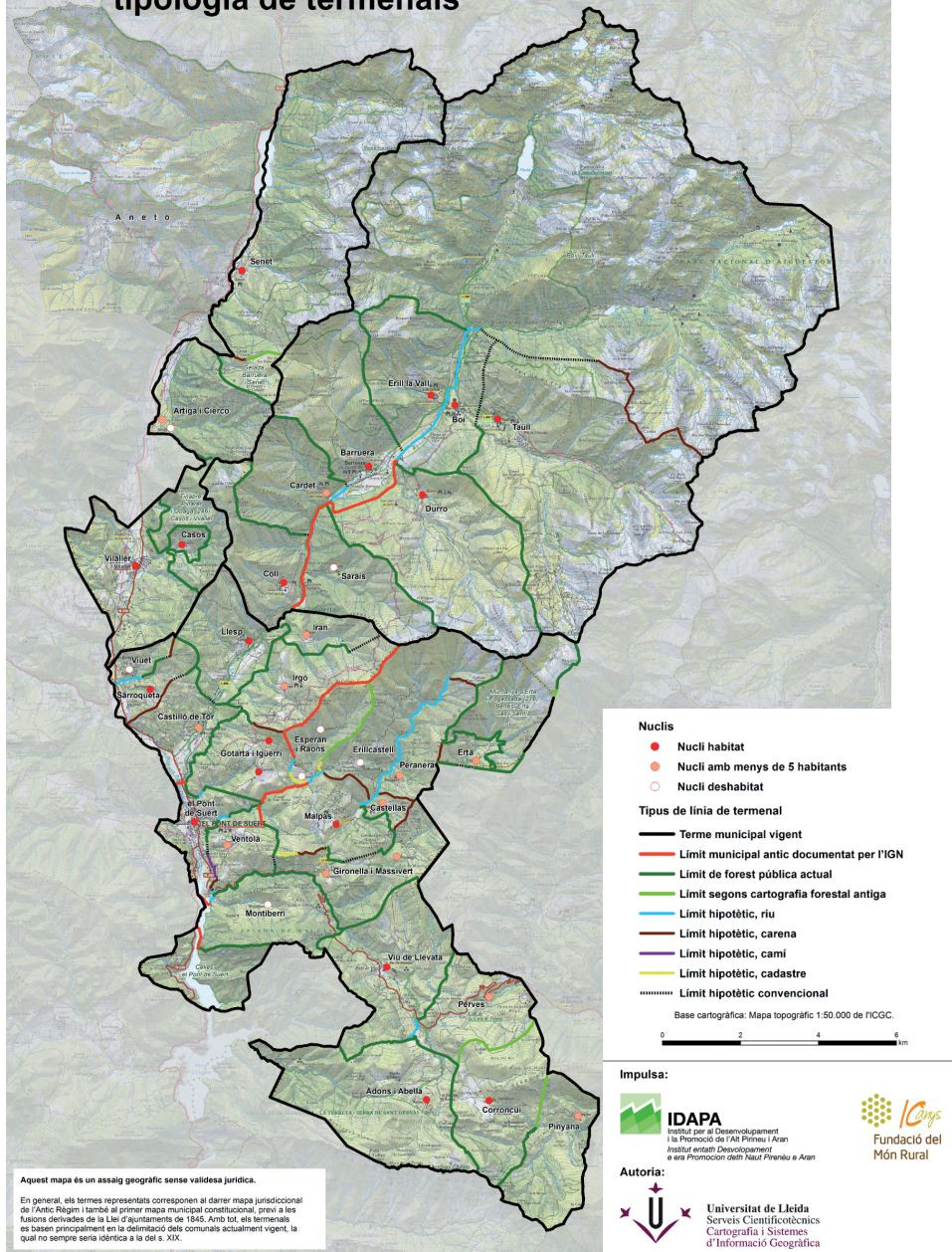
Nº	NOM DEL TERME	TIPUS	MUNICIPI ACTUAL	SUPERFÍCIE KM ²
2	Casós	Simple	el Pont de Suert	0,93
3	Castellàs	Simple	el Pont de Suert	0,95
4	Castilló de Tor	Simple	el Pont de Suert	5,29
5	<i>Celles</i> , el Pont de Suert	Enclavament intern	el Pont de Suert	5,42
6	Corroncui	Simple	el Pont de Suert	9,71
7	el Pont de Suert	Simple	el Pont de Suert	3,95
8	Erillcastell	Simple	el Pont de Suert	10,03
9	Erta	Simple	el Pont de Suert	1,48
10	Esperan i Raons	Complex	el Pont de Suert	4,16
11	Gironella i Massivert	Complex	el Pont de Suert	7,56
12	Gotarta i Igüerri	Complex	el Pont de Suert	5,91
13	Iran	Simple	el Pont de Suert	2,77
14	Irgo	Simple	el Pont de Suert	7,30
15	Llesp	Simple	el Pont de Suert	7,01
16	Malpàs	Simple	el Pont de Suert	7,36
17	Montiberri	Simple	el Pont de Suert	7,82
18	<i>Muntanya d'Erta i Fogassada (218): Benés, Erta, Sas i Sentís</i>	Condomini	el Pont de Suert	7,46
19	Peranera	Simple	el Pont de Suert	4,57
20	Perves	Simple	el Pont de Suert	7,26
21	Pinyana	Simple	el Pont de Suert	8,05
22	Sarroqueta	Simple	el Pont de Suert	2,65
23	Ventolà	Simple	el Pont de Suert	3,85
24	Viu de Llevata	Simple	el Pont de Suert	11,95
25	Viuet	Simple	el Pont de Suert	1,46

1	Barruera	Simple	Vall de Boí	13,13
2	Boí	Simple	Vall de Boí	5,41
3	<i>Boí i Täüll</i>	Condomini	Vall de Boí	109,43
4	Cardet	Simple	Vall de Boí	7,50
5	Coll	Simple	Vall de Boí	7,57
6	Durro	Simple	Vall de Boí	20,47
7	Erill la Vall	Simple	Vall de Boí	9,82
8	Sarais	Simple	Vall de Boí	8,35
9	Täüll	Simple	Vall de Boí	38,01

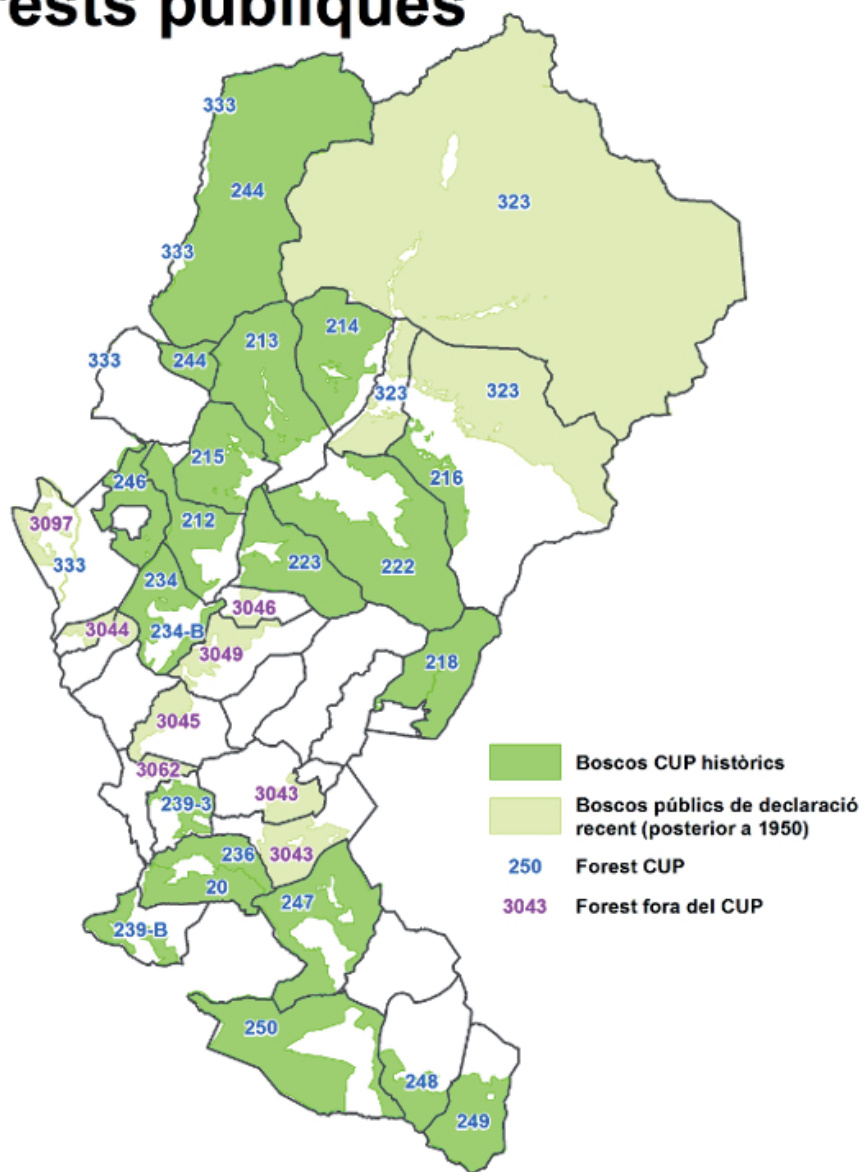
1	Artiga i Cierco	Complex	Vilaller	8,56
2	<i>Gelada</i> . Barruera i Senet	Condomini	Vilaller	1,96
3	Senet	Simple	Vilaller	32,32
4	<i>Tinabre, Pinaret</i> <i>i Obaga (246):</i> Casós i Vilaller	Condomini	Vilaller	4,66
5	Vilaller	Simple	Vilaller	10,73

Termes tradicionals dels pobles de l'Alta Ribagorça

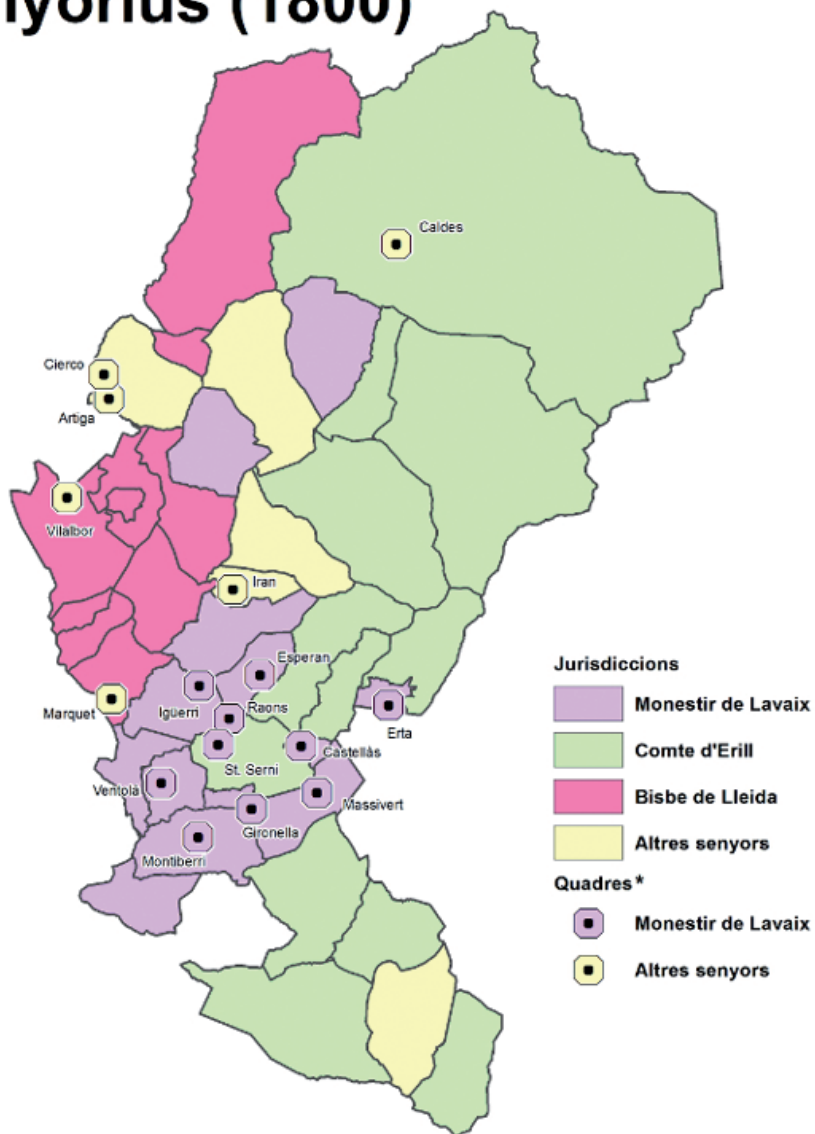
tipologia de termenals



Forests públiques



Senyorius (1800)



* Quadres i jurisdiccions menors, amb o sense nomenament de batlle, però no pas de regidors.

BÉNS COMUNALS:

**UN SISTEMA D'ORGANITZACIÓ DEL PASSAT PER
GESTIONAR EL PRESENT**

INTRODUCCIÓ

El paisatge territorial actual és, en gran mesura, el resultat de l'activitat antròpica que s'ha dut a terme per gestionar i adaptar la terra per extreure'n el màxim de recursos possible segons les necessitats de cada poble. Així, per exemple, la transformació de terrenys forestals poc adients per a l'aprofitament de la fusta en zones de pastura o conreu ha dibuixat el paisatge que estem acostumats a veure i que a poc a poc es va transformant lliurement, sense la implicació de la mà de l'home. La manca de gestió territorial deixa part del territori sense intervenció i un dels resultats és, per exemple, l'augment de la superfície forestal en detriment de zones de conreu i pastures, amb el consegüent augment dels risc d'incendis forestals, entre altres.

El pobles, i per tant els seus habitants, han estat protagonistes d'aquest canvi que es visualitza a través de l'existència o absència de gestió. A través dels béns comunals els veïns dels pobles s'organitzaven i decidien què feien amb el territori que els envoltava i eren partícips, per bé i per mal, de les conseqüències de les seves decisions. La presa de decisions era propera al territori que havia de transformar-se i la societat se sentia protagonista d'aquests canvis. Amb el temps, els canvis socials i econòmics han fet evolucionar les societats, també les rurals, i han desvinculat els habitants del seu territori fins al punt que hi ha cert desconeixement per part dels veïns beneficiaris dels drets i els deures que tenen sobre els béns comunals que encara perviuen avui dia.

Aquest procés, que podem entendre com un cicle entre els veïns d'un poble, el territori que gestionen i el recursos que n'extreuen, no fa sinó contradir la teoria que Garret Hardin va escriure l'any 1968 titulada *The tragedy of the commons*. Resumint-la molt, la teoria ve a dir que els recursos gestionats de manera comuna tendeixen a ser sobreexplotats i, per tant —conclou—, els béns comunals no són un bon sistema de gestió. En el cas del Pallars Sobirà, i de gran part del Pirineu, la realitat és diferent i el pas del temps ha demostrat que la gestió del territori a partir dels béns comunals ha estat eficient i sostenible. Altres territoris de l'Estat, com, per exemple, Astúries, han experimentat bones experiències amb els béns comunals al llarg de la història. Així ho reflecteix Jaime Izquierdo

en un article publicat el 2014 que portava com a títol *La tragedia de los comunales* fent referència a l'article de Hardin.

A favor de la gestió territorial a través dels béns comunals cal afegir l'aportació d'Elinor Ostrom, premi Nobel d'economia l'any 2009 per la seva obra *Governing the Commons: The Evolution of Institutions for Collective Action*, publicada l'any 1990. Contradient la teoria de Hardin, Ostrom ve a dir que la gestió territorial (o altres aspectes comuns) a través dels béns comunals és possible i que, a més a més, és sostenible i perdurable en el temps. Cal afegir-hi, però, la cooperació entre els membres que gestionen el bé comú (en el nostre cas, els veïns) i aplicar-hi, sobretot, el sentit comú. Ostrom explica com les societats, sense la intervenció de l'administració o entitats privades, desenvolupen mecanismes de decisió per resoldre conflictes que afecten la societat en general.

El vincle entre la societat i el seu territori i la seva participació en la presa de decisions que l'afecten és el tema principal del document que presentem. Darrerament ha augmentat molt l'interès per les oportunitats que poden oferir els sistemes de gestió comunal, tant a escala local com regional, per donar respostes creatives i efectives als reptes de gestió i conservació territorial difícilment assumibles des de l'administració o les iniciatives privades. La participació directa de la població local en la presa de decisions és un avantatge important que es reivindica. No s'ha de fer res més que no sigui mirar al passat per aprendre a gestionar millor el present.

Per aquest motiu, promoure la gestió territorial a través dels béns comunals i proposar-ne millores pot esdevenir una eina de desenvolupament local que ajudi a fixar i a atreure població al territori.

ANTECEDENTS DE TREBALL SOBRE ELS BÉNS COMUNALS

La bibliografia sobre la temàtica és molt àmplia i reflecteix que els béns comunals són un aspecte de l'organització social i cultural i de la gestió territorial que suscita interès entre els investigadors a casa nostra. Plasmarem aquesta realitat en l'apartat de bibliografia al final del document, però no volem avançar sense fer esment de tres documents de treball que han estat una guia seguida i consultada per part del nostre Grup de Treball.

Són tres documents de conclusions de tres accions diferenciades en la seva tipologia i en el territori on es van desenvolupar (un seminari a Sort, un estudi sobre l'Alt Pirineu i l'Aran i unes jornades a Boí), però que tenen unes conclusions similars pel que fa als béns comunals i dels quals aquest document ha volgut agafar el relleu. Parlem de:

- El seminari *Els béns comunals i la gestió del territori al Pirineu Català*. Sort, maig de 2002.
- L'estudi *Els béns comunals a l'Alt Pirineu i Aran*. IDAPA, 2008.
- La jornada *Els béns comunals. Una aproximació des de la ramaderia extensiva*. FMR i IDAPA, 2015¹.

Farem una aproximació breu a cada un dels documents per seguir en el temps l'evolució de les conclusions a les quals s'ha arribat des de l'any 2002 fins ara.

1.- Enllaç al document:

http://www.fmr.cat/sites/default/files/adjunts-fmr/conclusions_bens_comunals_boi_2.pdf

CONCLUSIONS DEL SEMINARI ELS BÉNS COMUNALS I LA GESTIÓ DEL TERRITORI AL PIRINEU CATALÀ. SORT, MAIG DE 2002

En el document on hi ha les actes del seminari de Sort² hi podem trobar una síntesi de les idees bàsiques a les quals es va arribar i que tot seguit resumim. Les tres idees principals que es van voler difondre es van organitzar cronològicament:

- El passat dels comunals: es va fer notar la necessitat d'aprofundir en el coneixement del passat dels comunals i estudiar la seva gestió. Es va constatar que la pervivència d'aquest tipus de gestió territorial és típica de zones de muntanya. Es va destacar que la gestió i la regulació d'aquests béns ha propiciat que s'hagi mantingut una gran diversitat biològica i en alguns casos, la supervivència d'espècies que han desaparegut en altres indrets fora d'espais comunals.

- El present dels comunals: La idea general que es va remarcar va ser que el model de gestió de comunals existeix però va en regressió a causa dels canvis socioeconòmics i demogràfics. Malgrat els importants recursos naturals que posseeixen les zones comunals, cada cop són menys les comunitats titulars de comunals.

- El futur dels comunals: A banda de destacar que la recuperació dels comunals passa per la solució del que s'ha esmentat abans, es va arribar a la conclusió que un aspecte determinant per a la supervivència d'aquesta manera de gestionar el territori és la necessitat d'una entesa amb les administracions, generals i locals, per tal d'aconseguir que l'ordenació del territori i la conservació de la biodiversitat siguin un estímul i un recurs per a les comunitats locals.

2.- Si es vol adquirir es pot consultar:

[http://llibreria.gencat.cat/
product_info.php?products_id=408&osCsid=64h55cngb806apsfpp4a57gcg4](http://llibreria.gencat.cat/product_info.php?products_id=408&osCsid=64h55cngb806apsfpp4a57gcg4)

A continuació, enumeren sis punts que són les conclusions i les propostes de treball a les quals es va arribar al seminari del 2002:

1. Els béns comunals existeixen i desenvolupen una tasca de gestió sostenible del territori.
2. Es remarca la necessitat d'elaborar un inventari dels béns comunals. S'evidencia que tot i que és una tasca important a totes les comarques pirinenques, ho és d'una manera especial al Pallars Sobirà.
3. Es va remarcar la necessitat d'aprofundir en l'estudi dels comunals i recuperar la delimitació dels nuclis de població tradicionals i plasmar-la cartogràficament.
4. Millorar la legislació que afecta els béns comunals, especialment la legislació municipal, la forestal, la de caça... Aspectes com el finançament municipal o el reconeixement d'entitats submunicipals de gestió de comunals són temes destacats.
5. S'han de tenir els béns comunals com a referència de la sostenibilitat territorial i donar-los el valor que han tingut com a model de participació ciutadana en la gestió dels recursos naturals.
6. Demanda al Govern de la Generalitat:

“Es demana al Govern de la Generalitat i als governs municipals solucions de gestió forestal i d'ordenació d'usos del sòl, en sentit ampli (bosc, pastures, etc.), mitjançant el desenvolupament d'estructures administratives de gestió participativa, el suport d'iniciatives d'autonomia municipal (afavorint els consorcis) i l'estudi de solucions de futur (custòdia...). Ens trobem actualment en un carrer sense sortida: l'administració forestal no està actualment dissenyada per gestionar, i les iniciatives municipals són massa precàries. Les noves vies de gestió, que han d'anar lligades als projectes en curs referits a la gestió del territori, han de servir per donar el protagonisme de les decisions sobre els terrenys comunals a la societat que sustenta, i també per aplicar totes les polítiques de conservació i gestió que es plantegin als terrenys comunals.”

CONCLUSIONS DE L'ESTUDI ELS BÉNS COMUNALS A L'ALT PIRINEU I ARAN. IDAPA, 2008

Abans d'entrar a enumerar-ne les conclusions, cal destacar que aquest estudi és, en part, el relleu de les conclusions i les propostes del seminari de Sort de 2002 i alhora una primera proposta d'inventari de béns comunals a les comarques pirinenques, així com una aproximació històrica als seus orígens i la seva gestió que clarifica en gran mesura la situació actual (social i legislativa) d'aquests béns.

L'estudi proposa una sèrie de propostes de treball molt extenses i que fan referència a les següents temàtiques:³

- Normalitzar la situació registral i, per tant, d'identificació dels béns comunals.
- Millorar el coneixement que tenim dels béns comunals.
- Facilitar la participació de les comunitats beneficiàries en la seva gestió.
- Adaptar la normativa a la realitat actual.

En aquest sentit, els participants de l'estudi van arribar a les següents conclusions consensuades:

1. Els béns comunals es diferencien dels altres tipus de béns pel seu règim d'aprofitament. Se'ls atribueix jurídicament les característiques dels béns de domini públic, però el seu gaudi pertany als veïns, tot i que la seva participació no està regulada.
2. Els canvis socials i econòmics de l'últim segle, entre els quals destaquen el despoblament, l'agrupació de municipis, l'abandó dels aprofitaments tradicionals i l'aparició de nous usos als boscos i muntanyes pirinenques, configuren un escenari, a inicis del segle XXI en què hom es planteja una adequació d'aquesta figura mil·lenària d'aprofitament comú de les muntanyes a la situació actual per fer possible una gestió eficaç del territori, compatible amb l'exercici dels drets dels seus habitants.

3.- Per consultar aquest estudi, podeu seguir el següent enllaç:

<http://www.idapa.cat/documentacio>

3. [...] s'evidencia que els béns comunals són un tipus de béns municipals amb molta rellevància en l'àmbit de l'Alt Pirineu i Aran, però amb un marc normatiu i administratiu que no ha evolucionat de forma paral·lela a la realitat a la qual estan subjectes.
4. El seu estat legal no està normalitzat en la gran majoria dels casos, i aquells béns que estan correctament inscrits i identificats en tots els registres pertinents són l'excepció. El seu marc normatiu és clar, però no s'aplica a causa de la gran casuística en l'àmbit local, les particularitats de cada municipi, amb nombrosos nuclis de població, i la dissociació del bé respecte al poble i els veïns que en poden gaudir.
5. El 75% de la superfície forestal a l'Alt Pirineu i Aran està ocupada per comunals. Aquest fet contrasta amb el desconeixement i, de vegades, desinterès (salvant importants excepcions) de la societat i les administracions. Per contra, els béns comunals tenen una gran potencialitat per afavorir el desenvolupament sostenible al Pirineu.
6. Aquests béns han estat, durant segles, el tipus de propietat que ha donat resposta a les necessitats de la societat de muntanya per tal de desenvolupar-se, i tot i que la seva estructura juridicoadministrativa ha quedat desfasada, la gestió, l'aprofitament i la cura de la muntanya són avui el pilar bàsic del desenvolupament als Pirineus (de manera directa, a través del sector primari, o de manera indirecta, a través del turisme), de manera que el paper dels comunals segueix directament lligat al futur dels pobles i veïns que en són beneficiaris.
7. Cal plantejar-se quin paper han de tenir els comunals en el futur de la societat rural de muntanya a Catalunya. La legislació, tant l'estatal com l'autonòmica, atorga als béns comunals un estatus equiparable als béns de domini públic, i manté la seva categoria i consideració en totes les normes que els afecten; en canvi, hi ha un gran desconeixement de la naturalesa d'aquests béns, tant per part dels col·lectius que els han d'administrar com dels que en poden gaudir.

Per finalitzar les conclusions, igual que en el document del seminari de Sort, es fa una demanda a l'administració:

“Per resoldre aquesta incoherència, l'administració no ha d'emprendre importants mesures legislatives, sinó accions efectives encaminades a la seva normalització registral, mesures de difusió i representació destinades a garantir i facilitar la participació de les comunitats bene-

ficiàries i a una adaptació normativa als nous usos i a la nova realitat de les entitats locals propietàries, per tal de facilitar-ne l'administració i gestió.”

CONCLUSIONS DE LA JORNADA ELS BÉNS COMUNALS. UNA APROXIMACIÓ DES DE LA RAMADERIA EXTENSIVA. BOÍ, 2015

Les conclusions a les quals es va arribar a les jornades celebrades a Boí segueixen la línia dels anteriors documents:

1. L'aportació que fan els usos comunals és decisiva per conservar la biodiversitat, la qualitat dels paisatges i fomentar el desenvolupament sostenible del nostre territori.
2. En aquest sentit, caldria analitzar quina aportació fan els usos i terrenys comunals al sistema d'espais naturals protegits de Catalunya i a la conservació dels hàbitats dels quals depenen les espècies legalment protegides, de cara als objectius europeus per al 2020.
3. Els terrenys i els usos comunals de Catalunya tenen una història molt diversa, que ha estat estudiada en detall en molt poques comarques i que permet explicar l'extraordinària diversitat de la casuística actual. Aquesta diversitat es dona també en els usos ramaders col·lectius.
4. Els sistemes de governança dels usos comunals ramaders i la seva capacitat de resiliència són dinàmics, han experimentat grans transformacions al llarg del darrer segle i han d'adaptar-se a les circumstàncies actuals i futures. Un bon exemple dels canvis futurs són els que introduirà la nova Política Agrària Europea. El Pla de Desenvolupament Rural i el Pla d'Acció per a les Pastures determinaran els ajuts europeus fins a l'any 2020, i tenen un gran potencial per incentivar la conservació i la recuperació de pastures, en particular les que tenen usos comunals.
5. Cal incentivar la capacitat d'innovació dels béns comunals per a la seva adaptació al futur. En aquest sentit, convé tenir en compte que la convivència d'usos agropecuaris, mediambientals, turístics i forestals en aquestes zones pot crear noves oportunitats.
6. Els darrers anys ha augmentat molt l'interès per les oportunitats que

poden oferir els sistemes de gestió comunal, tant a escala internacional (àrees de conservació comunitàries) com espanyola (Iniciativa Comunales), per donar respostes creatives i efectives als reptes de conservació que no poden afrontar els governs ni les iniciatives privades.

7. En aquest sentit, l'exemple del Parc Natural i Reserva de Biosfera de Las Bardenas Reales (Navarra) palesa com un territori amb propietat i governança comunals promou, amb coherència, creativitat i visió de futur, els seus usos d'acord amb els criteris de sostenibilitat ecològica, social i de conservació de tots els hàbitats i espècies protegides del seu territori.
8. Les rendes generades a partir de la gestió dels béns comunals poden esdevenir una peça clau per al manteniment de la població als nuclis de la zona pirinenca (les rendes obtingudes a través dels arrendaments de pastures, de la fusta, dels canons i taxes per l'ocupació per a usos turístics, per qüestions energètiques —pas de línies d'alta tensió, centrals eòliques, hidroelèctriques, etc.— per qüestions esportives, etc.). Aquests recursos podrien destinar-se a actuacions relacionades amb la conservació poblacional mitjançant la fixació d'una mínima activitat primària.

Durant la jornada es van plantejar diverses propostes de treball que caldria desenvolupar per poder millorar la situació dels béns comunals a Catalunya:

- Promoure l'anàlisi de l'aportació territorial i funcional dels usos i terrenys comunals al sistema d'espais naturals protegits i a la conservació dels hàbitats dels quals depenen les espècies protegides.
- Promoure un procés participatiu amb tots els actors clau (administració, societat...) per examinar com es poden establir models de gestió delegada en aquells espais naturals protegits on hi ha propietats comunals que no tenen gestió activa, o aquells on els equips gestors són insuficients.
- Promoure un consens institucional entre tots els actors involucrats (especialment l'administració de la Generalitat, les entitats municipals i els propietaris col·lectius de forests) en favor d'una definició funcional i actualitzada de què cal considerar com a béns comunals, més enllà de les seves concrecions particulars, que són del tot diverses, i el seu mateix estatut jurídic.

- L'elaboració i l'edició de dos nous mapes de Catalunya: un de referent a la divisió administrativa dels nuclis de població (a l'interior de la divisió municipal) i un altre que mostri la distribució dels règims de propietat, que diferenciï els espais que són de propietat pública, privada i comunal.
- Promoure la utilització dels recursos generats a partir dels comunals per a actuacions relacionades amb el manteniment poblacional. Es podria fer mitjançant:
 - * Indemnitzacions compensatòries addicionals a les de la PAC per a les explotacions ramaderes que s'han de finançar amb rendes provinents dels béns comunals.
 - * Descomptes o exempcions en tributació fiscal municipal als veïns residents de manera permanent en nuclis de població que tinguin dret o beneficis sobre els béns comunals.

Un cop repassades les conclusions i les propostes dels documents anteriors, pensem que es necessari destacar la feina que no s'ha dut a terme per poder millorar la situació dels béns comunals des de l'any 2002. Algunes de les conclusions del seminari de Sort es reiteren en l'estudi d'IDAPA de 2008 i se'n torna a fer esment a la jornada de Boí de 2015, perquè encara segueixen vigents. Per tant, pensem que cal prendre en consideració el conjunt de conclusions i pro-



Jornada sobre béns comunals a Boí. Eduard Trepal

postes amb l'objectiu d'avançar en l'ordenament i la millora de la situació actual dels béns comunals del nostre país.

De manera concreta volen ressaltar les conclusions de la jornada de Boí, perquè són les més recents i perquè són les que han motivat, en gran part, l'elaboració d'aquest document.

DEFINICIÓ DE BÉ COMUNAL I TIPOLOGIES

Des del Grup de Treball hem trobat adient proposar una definició de bé comunal consensuada i que s'adapti a la realitat actual dels béns comunals. Per fer-ho ens hem basat en diverses definicions que a continuació citarem. De ben segur que n'existeixen d'altres que poden aportar més informació. Per aquest motiu és un apartat que queda obert a l'aportació de més informació al respecte.

Les definicions que hem tingut en compte són les següents:

—Segons l'estudi de l'IDAPA 2008: quan es parla de béns comunals, es fa referència a un bé immoble pròpiament dit, de titularitat del municipi o EMD al que pertany una comunitat de veïns beneficiària. Alhora, també s'entén com a l'exercici d'uns drets (*emprius* o altres) sobre un bé que no pertany al municipi o EMD del que forma part la comunitat de veïns beneficiària de l'aprofitament.

Béns comunals: béns la titularitat i administració dels quals correspon als ajuntaments o EMD, mentre que el gaudi pertany als veïns.

—Segons Josep Maria Font i Rius (1996): aquells béns objecte de lliure ús i aprofitament per part de tots els membres d'una comunitat veïnal, o, eventualment, de conreadors d'unes heretats, respecte de les quals aquells béns es consideren com una acció o pertinença.

—Segons enciclopèdia.cat: en trobem dues definicions.

Béns pertanyents al comú, és a dir, a tota la població d'un municipi.

“A la península Ibèrica sorgiren com a conseqüència del procés d'ocupació de terres durant la reconquesta. N'hi havia de dues classes diferents: els propis i els comuns. Els primers eren béns del municipi com a entitat; els beneficis que hom n'obtenia (arrendament, explotació directa) eren destinats a cobrir despeses dels serveis públics. Els altres eren terres, deveses, prats o boscs que pertanyien a la col·lectivitat de veïns i eren destinats a l'ús directe, en utilització conjunta o bé repartits periòdicament entre la població a la sort o per torn; també podien ésser confiats, si més no en teoria, als veïns més necessitats. A partir del segle

XVIII la necessitat creixent de terres de conreu féu que en fos propugnada l'abolició per tal de posar en circulació el major nombre possible de propietats (desamortització). Carles III posà l'administració dels propis a les mans del Consell de Castella, i el 1770 disposà una liquidació parcial d'aquests béns, que restà pràcticament sense efecte. Les Corts de Cadis en disposaren la venda (1813), però la restauració absolutista del 1814 en deturà el procés; igualment succeí amb la decisió (1822) del govern liberal, en recuperar Ferran VII el poder absolut (1823). La desamortització de Mendizábal (1835), principalment eclesiàstica, dreçà també un pla de venda de béns comunals per a finançar-ne un altre de construcció de canals i camins; però no fou fins a la desamortització del 1855 que foren realment afectats: propis i comuns foren venuts indiscriminadament; només foren respectats els béns comunals que fossin efectivament utilitzats col·lectivament”.

Bé aprofitat i fruit exclusivament per la comunitat de veïns del municipi on es troba.

“L'aprofitament dels béns comunals ha d'ésser per explotació comuna o per conreu col·lectiu, o segons els usos i costums tradicionals, o mitjançant l'adjudicació de lots. Hi ha importants patrimonis de béns comunals a la Vall d'Aran i en altres comarques, i són constituïts per boscs destinats a ésser aprofitats per tots els veïns per a tallar-hi llenya o pasturar-hi ramats”.

—Segons informació trobada a la Vikipèdia:

“Por los comunes o “el procomún” o bien comunal se entiende aquellos bienes, recursos, procesos o cosas (ya sean materiales o de carácter intangible) cuyo beneficio, posesión o derechos de explotación pertenecen a un grupo o a una comunidad determinada de personas. El grupo en cuestión puede ser extenso –incluyendo, por ejemplo, todos los individuos, o los habitantes de algún país, región, ciudad o pueblo, etc.– o restringido, como por ejemplo, una familia o algunos miembros de alguna familia, o grupo de personas establecido para un pro-

pósito específico (por ejemplo, una cooperativa o sociedad anónima). Los bienes, recursos, procesos o cosas que en la actualidad pueden ser considerados como parte del procomún comprenden desde bienes públicos generales (libres) y físicos (tales como el mar o el aire) a “bienes abstractos” (tales como la defensa o seguridad nacional) o el conocimiento en general o instancias específicas de tal: datos u otros elementos de información² (ver, por ejemplo WikimediaCommons).

El concepto está íntimamente ligado al de dominio público, que es la forma jurídica que pueden adquirir algunos de los elementos pertenecientes al procomún”.

—Segons el llibre *El Comú*, de David Algarra:

“Els béns comunals són un cos de béns rústics pertanyents al comú, que per la seva naturalesa són un complement del conreu de la terra i de la subsistència familiar. Recursos comunals són les pastures, els boscos, les aigües, els erms, les salines, la caca, etc. Sobre aquests béns radicats en un terme, els habitants d’un lloc n’exerceixen un dret d’aprofitament per a les necessitats de cada casa, amb que no podien ser utilitzats per al lucre o la comercialització”.

APORTACIONES PRÈVIES A LA DEFINICIÓ

Per arribar a la proposta de definició del Grup de Treball s’ha considerat adient fer un seguit d’aportacions per tal de clarificar la definició i fer que aquesta sigui més entenedora i divulgativa. Així, es proposa tractar la definició de bé comunal des de tres punts de vista diferents:

- Perspectiva històrica.
- Percepció social.
- Perspectiva legislativa.

PERSPECTIVA HISTÒRICA

Des d'una perspectiva històrica, definir i, per tant, explicar què són o què eren els béns comunals resulta més fàcil que fer-ho en l'actualitat, atesos els canvis socials, culturals i econòmics que han esdevingut des del segle XIX fins a l'actualitat. Especialment després de la desamortització duta a terme el 1855 per Pascual Madoz, després que les Corts decretessin el 1820 la supressió dels drets senyorials i els privilegis clericals.

Fent aquest exercici retrospectiu podem establir que:

Els béns comunals són un conjunt de drets i deures exercits per una comunitat pobletana sobre un territori determinat propi i diferenciat del territori veí per uns límits precisos. Són uns usos col·lectius i individuals regulats per una institució local (el comú, elegit pels veïns del poble) mitjançant un conjunt normatiu que establia unes relacions de tipus comunitari, on l'interès col·lectiu preval sobre l'individual.

Qui tenia dret al gaudi dels recursos que s'extreien del territori del voltant del poble?

Hi tenien dret tots els veïns del poble. Es considerava veí totes aquelles persones que residien al poble durant tot l'any, que tenien una propietat i que estaven al corrent de les diferents contribucions que s'havien de pagar. Si venia algú de fora al poble, abans de considerar-lo veí havia de ser acceptat per la resta de veïns.

El concepte de bé comunal era flexible i adaptable a les necessitats de la població resident als pobles i també a les de pobles amb característiques ben diferents (grans, petits, del fons de vall, etc.).

És important remarcar que el dret al gaudi dels recursos naturals que oferia el territori al voltant del poble per ser-hi veí també generava uns deures envers aquest territori (anar al comú o anar de comú, és a dir, fer feines en benefici del comú, com el manteniment dels camins, el manteniment d'edificis comuns o la portada d'aigües).

PERCEPCIÓ SOCIAL

Atesos els canvis socioeconòmics i culturals que hem esmentat abans, el coneixement sobre què és un bé comunal i la manera de gestionar-lo ha anat

desapareixent a poc a poc de la societat en general, fins al punt que la població que no resideix en zones de muntanya no són conscients ni del que són, ni per què serveixen i, sobretot, que l'organització i la gestió del territori a través dels béns comunals és vigent i de gran utilitat.

Al mateix temps, quan es parla de béns comunals es té una percepció esbiaixada de la realitat, que en alguns casos pot ser l'origen de conflictes socials.

En primer lloc, per poder gaudir dels recursos que aporta el bé comunal cal ser veí del poble. Així ho diu l'article 96 del Reial Decret 1372/1986, de 13 de juny, pel qual s'aprova el Reglament de Béns de les Entitats Locals, que defineix de quina manera s'ha de dur a terme l'aprofitament dels béns comunals: "L'explotació comuna o cultiu col·lectiu implicarà el gaudi general i simultani dels béns per qui ostenti a cada moment la qualitat de veí." Per tant, cal definir, actualment, què significa ser veí del poble i, evidentment, adaptar-ho a la situació social actual, que és totalment diferent a la del segle XIX. Així doncs, cal tenir en compte el següent:

- És veí qui hi resideix tot l'any?
- És veí qui hi està empadronat?
- És veí qui hi té una propietat?

La interpretació del que la llei marca sobre el veïnatge i l'empadronament és clau en aquest aspecte, i és sabut que l'empadronament de cada municipi no s'ajusta exactament al nombre d'habitants que té realment el mateix municipi. Tot i això, volem deixar palès què diu la llei sobre el veïnatge i l'empadronament, que vol ser molt clar. El Decret 2/2003, de 28 d'abril, pel qual s'aprova el Text Refós de la Llei Municipal i de Règim Local de Catalunya diu en l'article 39:

39.1 Tota persona que visqui a Catalunya resta obligada a inscriure's en el padró del municipi en el qual resideix habitualment. Els ciutadans que resideixen en diversos municipis s'han d'inscriure exclusivament en el padró del municipi on passin més temps durant l'any. El conjunt de persones inscrites en el padró municipal constitueix la població del municipi.

39.2 Les persones inscrites en el padró municipal són els veïns del municipi. La condició de veí o veïna s'adquireix en el mateix moment de la inscripció en el padró corresponent.

39.3 Les persones inscrites en el padró d'espanyols residents a l'estranger es consideren veïns del municipi de Catalunya que figuri en les dades de la seva inscripció, únicament a efectes del dret de sufragi, sense que en cap cas constitueixin població del municipi.

39.4 Totes les persones que, d'acord amb el que estableixen els apartats 1, 2 i 3, tenen veïnatge administratiu en un municipi de Catalunya tenen la condició política de catalans.

Per tant, d'aquest decret es deriva que totes les persones empadronades en un municipi en són veïnes. Una altra cosa és diferenciar l'empadronament per diferents nuclis poblacionals i, per tant, els veïns, en cas que un municipi tingui més d'un poble.

La llei va més enllà i defineix en l'article 43.1 els drets i els deures dels veïns d'una població:

43.1 Són drets i deures dels veïns:

- a) Ésser elector i elegible, d'acord amb el que disposa la legislació electoral.
- b) Participar en la gestió municipal, d'acord amb el que disposen les lleis i els reglaments propis del municipi i, si escau, quan els òrgans de govern i administració municipal demanin la col·laboració amb caràcter voluntari.
- c) Utilitzar, d'acord amb llur naturalesa, els serveis públics municipals i accedir als aprofitaments comunals d'acord amb les normes aplicables.
- d) Contribuir, mitjançant les prestacions econòmiques i personals establertes per llei, a l'exercici de les competències municipals.
- e) Ésser informat, amb petició raonada, i dirigir sol·licitud prèvia a l'administració municipal, en relació amb tots els expedients i la documentació municipal, d'acord amb el que estableixen l'article 105 de la Constitució, la legislació de règim local i els reglaments de la corporació.
- f) Sol·licitar la consulta popular en els termes establerts per la llei.
- g) Exigir la prestació i, si escau, l'establiment del servei públic corresponent, quan constitueixi competència municipal pròpia de caràcter obligatori.
- h) Els altres drets i deures establerts per les lleis i, en el seu marc, pels reglaments de la corporació.

Com es pot llegir en l'apartat "c", la llei recull el dret d'accedir als aprofitaments comunals per part dels veïns d'un municipi, però no se n'especifica quins són els deures. Es pot deduir de l'apartat "b" participar en la gestió municipal i, si escau, amb caràcter voluntari, inclou la participació en la governança i la gestió dels béns comunals.

En segon lloc, cal tenir en consideració que poder gaudir dels recursos que aporta un bé comunal no només implica tenir uns drets, com hem comentat abans, sinó també el compliment d'uns deures que tenen a veure amb el manteniment del territori, els tributs que cal pagar i els deures relacionats amb el que determina la governança del bé comunal.

Cal tenir en compte que en alguns casos els costos de manteniment, vigilància i gestió són més elevats que el recurs que s'extreu del bé comunal, de la qual cosa no sempre se n'és conscient. També cal tenir en compte que els beneficiaris dels béns comunals no són solament els usuaris que tenen un dret sobre el bé comunal, sinó la societat en general (per exemple en la utilització d'una pista forestal).

PERSPECTIVA LEGISLATIVA

Els béns comunals són de titularitat d'un ens local (ajuntament o EMD), que és qui els administra. L'aprofitament d'aquests béns o els drets sobre aquests béns no correspon ni al municipi o EMD ni a la totalitat de veïns del municipi o EMD, sinó únicament als veïns del terme o assentament poblacional al que es vincula el bé o l'aprofitament comunal, sempre que es compleixin les condicions de gaudi que estiguin estipulades.

LA DEFINICIÓ DEL GRUP DE TREBALL

Sobre la base del que s'ha descrit en l'apartat anterior, des del Grup de Treball proposem la següent definició de bé comunal, que volem que sigui clara i concisa:

Els béns comunals són un cos de béns i drets (per exemple, els emprius) de titularitat d'un ajuntament o una EMD, l'aprofitament del qual correspon a la



Al fons el comunal de «Selves de Lladorre» i en primer terme les Bordes d'Ison. Xavier Català.

comunitat de veïns beneficiària de cada poble. L'exercici d'aquest aprofitament comporta uns drets i uns deures per part dels veïns beneficiaris.

TIPOLOGIES DE BÉ COMUNAL

Segons la normativa vigent, que està exposada en el següent apartat, i les diferents formes en què han evolucionat, podem estipular que els béns comunals són públics. Existeix un tipus de béns que poden ser assimilats com a bé comunals, però que són privats.

Els de titularitat pública o comunals pròpiament dits i subjectes al dret administratiu:

- Aquells que són propietat d'ens locals, declarats d'utilitat pública, i que estan inclosos en el Catàleg de Boscos d'Utilitat Pública (CUP).
- Aquells que són de lliure disposició dels ens locals, no inclosos en el CUP.
- Els drets d'aprofitament o d'un altre tipus (emprius) a favor dels veïns d'un terme o poble sobre béns de propietat de la Generalitat de Catalunya o d'una altra administració pública, ajuntament o EMD.

Els de titularitat privada o comunals impropis i subjectes al dret civil:

- Propietat de comunitats de veïns: finques de les quals són propietaris tots els veïns d'un poble, però no com a societat civil, sinó com a comunitat administrativa. Són els "Montes Vecinales en Mano Común", subjectes al dret civil (regulats per la Llei 13/1989, estatal, inusuals a Catalunya).
- Propietat de societat de veïns: la propietat la tenen alguns veïns repartida en participacions (o nous propietaris que adquireixen participacions). Tenen origen comunal, però actualment no es poden considerar com a tal. També estan subjectes al dret civil.

EL MARC LEGAL

La informació legislativa que recollim a continuació és el marc legal dels béns comunals. No hem fet un recull legislatiu sectorial segons els usos i els aprofitaments dels béns comunals perquè entenem que no és objectiu d'aquest document. Pensem que és important, però, tenir en consideració que la normativa sectorial té una incidència important en la governança i la gestió dels béns comunals (per exemple, la legislació forestal, d'urbanisme, etc.).

A l'hora de recopilar el marc legal referent als béns comunals, a Catalunya ens trobem que hi ha un llarg llistat d'articles de diferents normatives que en fan referència. Els podem agrupar en dos grans grups que desenvoluparem tot seguit:

- La Constitució de 1978 de l'Estat espanyol.
- L'Estatut d'Autonomia de Catalunya de 2006.
- La Llei de Bases de Règim Local de 1985 (estatal).
- La Llei Municipal i de Règim Local de Catalunya (Text Refós de 2003).
- El Text Refós de les disposicions legals vigents en matèria de règim local de 1986 (estatal).
- El Reglament de patrimoni dels ens locals de Catalunya, de 1988 i de forma supletòria.
- El Reglament de béns de les corporacions locals, de 1986 (estatal).

Tot aquest cos normatiu regula les modalitats de *l'aprofitament* dels béns comunals que, per ordre de preferència, es poden classificar en:

- Explotació comuna o col·lectiva.
- Per lots entre els veïns de manera subsidiària.
- Mitjançant un preu i licitació pública.

La normativa també fa referència a les possibilitats d'acord en l'aprofitament i la cessió de béns comunals:

- Els acords de cessió de l'aprofitament dels béns comunals s'han d'adoptar amb quòrum de majoria absoluta.
- S'estableix la possibilitat que l'administració agrària adjudiqui béns als ens locals perquè puguin ser destinats a ús o aprofitament comunal; que es pugui reservar una part dels béns comunals per destinar-los a finalitats específiques (ensenyament, lleure, etc.) amb subjecció a les prescripcions de la legislació específica; que disposin de dret de tempteig en les subhastes que convoquin i, finalment, la submissió dels plans forestals dels béns comunals al que disposi l'administració forestal competent per permetre, si és possible, l'aprofitament agrícola simultani en les condicions establertes.
- Estableix la possibilitat que els ens locals, amb l'acord previ dels veïns titulars dels aprofitaments, procurin la industrialització i comercialització dels productes de les forests comunals, fins i tot mitjançant l'exercici de la iniciativa pública com a mesura de reactivació econòmica i foment de l'ocupació.

LA CONSTITUCIÓ DE 1978 DE L'ESTAT ESPANYOL

Abans d'abordar amb detall el règim jurídic dels béns comunals a Catalunya volem fer referència a l'article 132 de la Constitució espanyola, que parla sobre els béns comunals i que especifica el següent:

Article 132

1. La llei regularà el règim jurídic dels béns de domini públic i dels comunals inspirant-se en els principis d'inalienabilitat, imprescriptibilitat i inembargabilitat, i també se'n regularà la desafectació.
2. Són béns de domini públic estatal els que la llei determini i, en qual-sevol cas, la zona maritimoterrestre, les platges, la mar territorial i els recursos naturals de la zona econòmica i de la plataforma continental.
3. Seran regulats per llei el patrimoni de l'Estat i el patrimoni nacional, i la seva administració, defensa i conservació.

Com s'hi pot llegir, a banda de reconèixer les característiques referents als béns de domini públic, inalienabilitat, imprescriptibilitat i inembargabilitat, es creu necessària una llei per regular-los.

L'Estatut de Catalunya també fa referència en el seu articulat als béns comuns. Concretament ho fa en l'article 160, a l'apartat 1c:

Article 160. Règim local

1. Correspon a la Generalitat la competència exclusiva en matèria de règim local que, respectant el principi d'autonomia local, inclou:
 - a) Les relacions entre les institucions de la Generalitat i els ens locals, i també les tècniques d'organització i de relació per a la cooperació i la col·laboració entre els ens locals i entre aquests i l'administració de la Generalitat, incloent-hi les diverses formes associatives, mancomunades, convencionals i consorcials.
 - b) La determinació de les competències i de les potestats pròpies dels municipis i dels altres ens locals, en els àmbits especificats per l'article 84.
 - c) El règim dels béns de domini públic, comunals i patrimonials i les modalitats de prestació dels serveis públics.
 - d) La determinació dels òrgans de govern dels ens locals creats per la Generalitat i el funcionament i el règim d'adopció d'acords d'aquests òrgans.
 - e) El règim dels òrgans complementaris de l'organització dels ens locals.

2. Correspon a la Generalitat la competència compartida en tot allò que no estableix l'apartat 1.

3. Correspon a la Generalitat la competència exclusiva en matèria de règim electoral dels ens locals que crea, a excepció dels que són garantits constitucionalment.

LA LLEI DE BASES

En primer lloc, cal tenir en consideració que la Llei 7/1985, de 2 d'abril, Reguladora de les Bases del Règim Local (LRBRL), estatal i d'aplicació a Catalunya, defineix en l'art. 80 els béns comuns com aquells l'aprofitament dels quals correspon al comú dels veïns i a l'art. 81, que dóna compliment al mandat

constitucional, reconeix la seva inalienabilitat, inembargabilitat i imprescriptibilitat. Afegeix, a més a més, la no-subjecció d'aquests a cap tribut. Podem veure els articles a continuació:

Artículo 80

1. Los bienes comunales y demás bienes de dominio público son inalienables, inembargables e imprescriptibles y no están sujetos a tributo alguno.
2. Los bienes patrimoniales se rigen por su legislación específica y, en su defecto, por las normas de derecho privado.

Artículo 81

1. La alteración de la calificación jurídica de los bienes de las entidades locales requiere expediente en el que se acrediten su oportunidad y legalidad.
2. No obstante, la alteración se produce automáticamente en los siguientes supuestos:
 - a) Aprobación definitiva de los planes de ordenación urbana y de los proyectos de obras y servicios.
 - b) Adscripción de bienes patrimoniales por más de veinticinco años a un uso o servicio públicos.

LA LLEI MUNICIPAL I DE RÈGIM LOCAL DE CATALUNYA

El Text Refós de la Llei Municipal i de Règim Local de Catalunya, aprovat pel Decret Legislatiu 2/2003, de 28 d'abril (TRLMRLC), regula els béns comunals als arts. 200, 201, 202, 204, 205, 208, 215 i 220.

No diferencia clarament els béns comunals dels de domini públic, ja que a l'article 200 únicament classifica els béns propietat dels ens locals en béns de domini públic i patrimonials. Tanmateix, l'article 201.1. diu que *també són béns de domini públic els comunals*, mentre que a l'article 203 *els defineix de forma independent*, encara que remet subsidiàriament a la normativa aplicable a aquest tipus de béns i preveu que normes específiques en regulin l'aprofitament.

Els béns comunals es defineixen al TRLMLC de la mateixa manera que a l'article 80 de la LRBRL, se'ls aplica el mateix procediment per a la desafectació

que als béns de domini públic, se'n reconeix la inalienabilitat, inembargabilitat i imprescriptibilitat, i, tot i que no estableix la no-subjecció a cap tribut, aquesta seria també aplicable, atès el caràcter de legislació bàsica de l'article 81 de la LRBRL. A banda d'aquestes característiques, el TRLMLC preveu en els seus articles el següent:

L'article 204 preveu l'afectació automàtica com a béns comunals d'aquells destinats a aquesta finalitat pel termini de 25 anys.

L'article 215 remet a la legislació sectorial quant a l'alienació, gravamen o cessió dels béns.

L'article 220 estableix el règim d'aprofitament que ha de ser mitjançant explotació comuna o col·lectiva, subsidiàriament per lots entre els veïns i excepcionalment per subhasta pública, previ informe del departament de Governació i Relacions Institucionals.

A continuació, aprofundint en la normativa legal estatal en referència a l'aprofitament dels béns comunals, el Text Refós de les Disposicions Legals vigents en matèria de Règim Local (TRLRL), aprovat pel Reial Decret Legislatiu 781/1986 de 18 d'abril, regula a l'art. 75 el règim d'aprofitament dels béns comunals determinant que preferentment ha de ser mitjançant explotació comuna o col·lectiva, subsidiàriament per lots entre els veïns, segons costum i en proporció directa al nombre de familiars i inversa a la seva situació econòmica i excepcionalment per subhasta pública, previ informe de l'administració autonòmica i donant preferència, en cas d'igualtat, als licitadors que siguin veïns. A més a més, l'articulat del TRLRL estableix el següent:

L'article 75.4 preveu que, d'acord amb les normes locals o consuetudinàries, es puguin *exigir determinades condicions de vinculació o arrelament per a l'adjudicació per lots*, sempre que les condicions i la quantia màxima estiguin fixades a les ordenances locals aprovades per l'òrgan competent de la comunitat autònoma i previ dictamen de l'òrgan consultiu superior d'aquesta.

L'article 77 estableix que amb quòrum de majoria absoluta *el ple pot fixar una quota anual exigible als veïns per compensar les despeses de custòdia conservació i administració dels béns*.

L'article 78 estableix *la possibilitat de desproveir-los de la seva naturalesa de comunal* quan hagin transcorregut més de 10 anys sense aprofitament comunal, previ acord del ple de l'Ajuntament amb quòrum de

majoria absoluta, informació pública (no en fixa el termini) i aprovació per la comunitat autònoma. Els béns classificats com a patrimonials susceptibles d'aprofitament agrícola hauran de ser arrendats atorgant preferència als veïns del municipi.

DISPOSICIONS DE CARÀCTER REGLAMENTARI

En el Decret 336/1988, de 17 d'octubre, pel qual s'aprova el Reglament del Patrimoni dels Ens Locals de Catalunya (RPELC), que s'ocupa dels béns comunals als articles. 2, 6, 7, 19, 20 a 26, i 78 a 91, i que complementa la resta de normes citades. Cal destacar d'aquesta regulació que:

L'article 2 diferencia els comunals dels altres béns municipals, ja que classifica el béns dels ens locals en béns de domini públic, comunals i patrimonials.

L'article 6 completa la definició existent, incloent-hi les entitats municipals descentralitzades com a possibles propietaris dels béns comunals i introduint-hi el concepte de la titularitat compartida d'aquests béns, ja que afirma que correspon al comú dels veïns l'aprofitament, com a dret real administratiu de gaudi, que després no defineix, i assigna als ens locals la competència per a la seva administració i conservació.

L'article 7 recupera l'exempció de tributs, que, a més de la resta de característiques, assigna la LRBRL a aquests béns.

El RPELC regula de forma confusa la desafectació dels béns comunals, ja que estableix tres tipus de procediments diferents, però sense especificar-los bé.

L'article 22 concreta i complementa l'article 78 del TRLRL quant al procediment, quòrum i tramitació necessaris per procedir a la desafectació d'aquests béns, quan durant 10 anys no hagin estat objecte d'aprofitament comunals (informació pública de 20 dies, acord amb quòrum de majoria absoluta i aprovació pel Govern de la Generalitat).

L'article 23 preveu també que es pot alterar la qualificació jurídica dels béns comunals si hi ha acord unànime i exprés dels veïns beneficiaris i de l'ens local respectiu. No aclareix, però, si la unanimitat es requereix només dels veïns o també del ple, tot i que a la legislació de règim lo-

cal no se'n regula el quòrum d'unanimitat. Tampoc aclareix si cal tramitar l'expedient de l'article 22 i únicament s'eximeix l'exigència del termini de 10 anys o aquest acord substitueix l'expedient.

L'article 24 preveu la possibilitat de desafectar els béns de domini públic i comunals si durant un termini de 25 anys no han estat destinats a les finalitats que en van justificar l'afectació. En aquest cas, és suficient l'adopció d'un acord plenari, amb quòrum de majoria simple i sense que calgui tramitar cap expedient. En cap dels supòsits anteriors regula de quina manera s'ha d'acreditar aquesta "no-utilització" dels béns.

L'article 21 del RPELC no preveu l'afectació automàtica com a béns comunals d'aquells destinats a aquesta finalitat pel termini de 25 anys, que sí que preveu l'article 204 del TRLMRLC.

I l'article 100 del Reial Decret 1372/1986, de 13 de juny, pel qual s'aprova el Reglament de Béns de les Corporacions Locals (RBCL), estatal, d'aplicació supletòria a Catalunya, que tracta el procediment de desafectació i que exigeix, potser més clarament que altres normatives que veurem, *informació pública, acord amb quòrum de majoria absoluta i aprovació per la comunitat autònoma, i que atorga preferència als veïns del municipi per a l'adjudicació dels posteriors aprofitaments agrícoles*.

USOS DELS BÉNS COMUNALS

En el seu origen, els béns comunals eren un aprofitament comú dels recursos del territori que en molts casos suposaven un complement per a la subsistència, no només del poble, sinó de cada família. Els aprofitaments que es desenvolupaven sobre els béns comunals no només feien referència al que pot semblar més lògic i habitual, com, per exemple, l'aprofitament de pastures, llenya i fusta, sinó que també estaven relacionats amb la producció de carbó vegetal, pega i quitrà, suro, l'organització de *deveses* (espais reservats perquè els veïns poguessin gaudir dels subministraments de llenya, fusta, carbó, pastures i caça) i *bovalars* (espais reservats per al bestiar de llaurar i per al dels carnisers), la gestió de la caça, l'aprofitament d'erms, etc. (Ferrer 1996). La gestió dels béns d'aprofitament col·lectiu era un reflex del sistema agropecuari tradicional, sobre la base del qual la vinculació entre el medi natural i la col·lectivitat es justificava per la realització d'una gestió adient de la riquesa, en aquest cas la terra.

Els canvis socioeconòmics experimentats durant els darrers 50 anys han propiciat, d'una banda, que l'obtenció de recursos dels béns comunals hagi anat a la baixa i, de l'altra, que els usos que s'hi desenvolupen hagin evolucionat. Actualment, a banda dels usos que podem anomenar tradicionals, als béns comunals s'hi duen a terme activitats relacionades amb l'aprofitament energètic i el turisme, que en molts casos no s'adapten al model d'aprofitament, de gestió i de governança que portaven a terme les comunitats de veïns.

En aquest sentit, cal tenir en compte la pressió social que esdevé en els béns comunals, provocada, en gran part, pels mateixos canvis socioeconòmics. Als valors naturals i la convivència amb l'entorn que aporten als usuaris més turístics, s'hi afegeix la tasca de reservori de biodiversitat, en què l'impacte afecta la societat en general.

Les propostes per mirar de cohesionar els usos actuals amb la filosofia dels béns comunals les trobareu en el següent apartat, però considerem oportú fer una breu descripció dels usos que es desenvolupen en béns comunals en l'actualitat. El classificarem segons si els considerem tradicionals o nous usos.



Aprofitament de la fusta al Pallars Sobirà. Carles Fañanás.

ELS USOS TRADICIONALS

Els usos que considerem tradicionals són els relacionats amb l'aprofitament dels recursos directes del bosc i les pastures. En aquest cas, podem considerar l'aprofitament de fusta i de llenya, la recol·lecció de bolets i altres fruits i el pasturatge. D'aquests, els que tenien una repercussió més gran en l'economia dels pobles i les famílies beneficiàries eren la fusta i el pasturatge, tot i que amb els anys ha anat canviant i ja no tenen el mateix pes. En el cas del pasturatge, continua tenint una importància destacable, però el sector ramader extensiu ha patit un retrocés important des dels anys 80 i la tendència que segueix és negativa.

En el cas de la fusta, el preu que té, en molts casos per sota dels costos d'explotació, fa que no sigui un recurs rendible. L'allunyament progressiu del mercat i, per tant, del lloc on es transforma la fusta per adaptar-la a les diferents necessitats (serrat, trituració, tractaments químics, etc.), n'augmenta considerablement els costos de transport, que fa inviables les explotacions i provoca que es perdin els avantatges de proximitat d'aprofitar i transformar un recurs natural.

A més a més, l'evolució en les preferències de sistemes de calefacció fa que la llenya no sigui la prioritària en molts casos i s'opti per l'electricitat o altres mitjans, com el gasoil. És cert que l'aprofitament de biomassa del bosc està creixent, però la necessitat de treball manual per transformar la fusta en estella o pèl-let suposa inversions inicials considerables, tot i que s'ha demostrat que l'amortització de la inversió a mitjà termini és viable.

L'aprofitament de la biomassa ho és de la fusta adaptat a les necessitats actuals i una manera d'aprofitar les restes vegetals de tala, poda i productes d'aclariades no comercials per a la seva transformació en pèl-lets o estelles. Segons la demanda local i de l'objectiu que se li vulgui donar (d'aprofitament de cada veí del comunal o comercial), es pot gestionar de maneres diferents: pels mateixos veïns, de manera voluntària o per l'administrador del comunals (Ajuntament, EMD, etc.) per extreure'n un benefici econòmic. Bàsicament s'utilitza per a calefacció i aigua calenta, i suposa una alternativa sostenible i viable per a zones on hi ha prou massa forestal, tot i que, com hem dit, la demanda és encara baixa.

Pel que fa a la recol·lecció de bolets i altres fruits, els darrers anys ha evolucionat cap a un ús turístic del bosc, que en molts casos se'n té una percepció pública sense que ho sigui, i que cal regular. Els recursos que genera el bosc estan lligats a la seva titularitat, i en el cas dels boscos comunals, aquesta correspon a les entitats locals a les quals pertany (Ajuntaments, EMD, associacions de veïns, etc.) i que poden impulsar iniciatives per regular-ne l'aprofitament. Ja existeixen exemples a casa nostra que ho fan, com ara la Reserva Natural de Poblet o la Vall d'Aran, amb diferents procediments.

L'abandó, en molts llocs, dels aprofitaments tradicionals, ja sigui per les exigències en el transport i l'accessibilitat o per la baixa càrrega ramadera, comporta l'abandó de la gestió silvícola o total d'algunes zones, que suposa l'expansió de les zones boscoses sense control, la qual cosa augmenta la presència de combustible vertical i horitzontal, que fa més vulnerable als boscos als incendis forestals.

ELS NOUS USOS

Considerem nous usos que es desenvolupen en béns comunals aquells que són un complement dels usos tradicionals o compatibles amb l'activitat tradicional. Parlem de l'aprofitament de la biomassa per temes energètics, del turisme

—tant d’hivern (pistes d’esquí, diverses tipologies d’esquí, etc.) com d’estiu (senderisme)—, de l’aprofitament de la societat de les externalitats que suposa tenir uns boscos saludables i de l’ocupació del territori per a infraestructures de telecomunicacions i/o energia.

EL TURISME

Els usos turístics en els béns comunals cada cop són més freqüents perquè l’accés als espais comunals considera lliure i la pràctica de diferents esports en aquests espais naturals és cada cop més comú a la nostra societat per la satisfacció i la salut que proporcionen.

Les pistes forestals d’accés a aquests espais naturals, si són béns comunals, són també comunals i, en tot cas, el seu accés mitjançant vehicles motoritzats està subjecte a la nova normativa d’accés al medi natural.

Caldria diferenciar quan aquest accés es fa de forma organitzada per empreses de turisme d’aventura o de rutes turístiques amb vehicles 4x4, quads, BTT, cavalls, etc. amb finalitat mercantil o es fa com a gaudi particular. En el primer cas, caldria que les empreses que es beneficien mercantilment de l’ús dels accessos o espais comunals establissin convenis o contractes amb els ens locals titulars en què s’han d’establir les contraprestacions econòmiques justes per a les comunitats de veïns beneficiaries del comunal.

El cas de l’esquí és un dels més importants i antics, previ al *boom* de l’excursionisme més social. Suposa un ús estacional compatible amb l’aprofitament de les pastures d’alta muntanya i és un fort atractiu turístic, tot i que la gestió de les pistes d’esquí cada cop és més difícil i passa per problemes econòmics complicats segons la zona que considerem. Tenint en compte aspectes que normalment acompanyen l’esquí allà on s’implanta, com els grans processos d’urbanització, el consum energètic i d’aigua, l’afectació al paisatge, etc., es pot obrir el debat de la necessitat o els beneficis que generen al seu voltant, però caldria debatre el model econòmic que acompanya la construcció d’una pista d’esquí i que no és el motiu d’aquest document.

L’altre gran ús turístic que transcorre per béns comunals és el senderisme, i recentment el *boom* de les curses i marxes per la muntanya. Ja sigui de forma especialitzada o més familiar, suposen uns usos a priori compatibles amb les

activitats pròpies de cada bé comunal, contribueixen al manteniment de l'economia local i faciliten la divulgació i la sensibilització dels valors patrimonials de què el territori disposa. En aquests casos, caldria que les empreses que treuen un benefici dels béns comunals regulessin alguna contraprestació sense que aquest hi repercuteixi directament. Cal tenir en compte que aquesta situació pot generar conflictes entre veïns beneficiaris d'un bé comunal amb interessos diferents, alguns de turístics i altres de tradicionals (forestals, ramaders, etc.).

OCUPACIONS PER INFRAESTRUCTURES ENERGÈTIQUES O DE TELECOMUNICACIONS

Aquestes ocupacions, especialment per línies elèctriques d'alta o mitjana tensió, infraestructures de producció energètica eòlica, hidroelèctrica, solar, repetidors de televisions o de telefonia, o altres infraestructures similars, són una



Instal·lacions de Telefònica a Campirme. Jordi Viñas.

càrrega que en moltes ocasions han de suportar els béns comuns, que sovint limiten el seu aprofitament o representen un perjudici paisatgístic, però que, des que són de domini públic, es pot compensar àmpliament establint-hi taxes sobre l'ocupació del domini públic municipal, emparades per la Llei Reguladora de les Hisendes Locals, que poden generar una important font d'ingressos per a l'ens local o la comunitat.

EXTERNALITATS

Els espais forestals subministren un servei a la societat en general que cal tenir en compte. Produeixen paisatge, afavoreixen el control de l'erosió, ajuden a mantenir la biodiversitat, fixen diòxid de carboni, etc. En canvi, les despeses de manteniment i de gestió d'aquests espais recauen únicament en els propietaris dels espais forestals, ja siguin béns comuns o no.



Barrera dinàmica i de fusta al barranc de Portainé. Actuacions per previndre l'erosió que afecta, entre altres, a les pistes d'accés.

PROPOSTES DE MILLORA EN LA GOVERNANÇA DELS BÉNS COMUNALS

Com hem anat comentant durant tot el document, l'objectiu principal del Grup de Treball és fer propostes per millorar la gestió que s'està duent a terme dels béns comunals. Millorar la gestió d'aquests territoris suposa augmentar l'aprofitament dels recursos que generen i, en conseqüència, també la gestió del territori, de la qual es beneficia tota la societat. Abans d'entrar en les propostes de millora pròpiament dites, volem exposar unes idees generals que pensem són d'interès.

En primer lloc, des del Grup de Treball entenem que els recursos generats en els béns comunals no es perden, s'aprofiten, s'acumulen o es transformen en altres recursos seguint la dinàmica natural. Per tant, les propostes no aniran en la línia d'incentivar l'aprofitament de més recursos. Una altra cosa és qui se n'acaba beneficiant, d'aquests recursos. Aquí sí que des del Grup de Treball tenim seriosos dubtes dels destinataris finals d'aquests recursos, que entenem que haurien de ser els veïns de cada nucli de població, com ja hem comentat en apartats anteriors, però que actualment recau en l'administració local (ajuntaments, EMD, etc.). Aquesta realitat ha suposat un distanciament entre la presa de decisions sobre el territori i els veïns, ja que aquesta responsabilitat correspon actualment als representants electes de cada ajuntament o EMD. Apropant un altre cop els veïns de cada poble a la presa de decisions que els afecten directament es podrien evitar debats que es generen al voltant de l'aprofitament dels recursos (del tipus qui finança què i per què?, si entenem que en els pressupostos dels ajuntaments no es diferencien els recursos que provenen dels béns comunals). Segons el principi de subsidiarietat, correspon als veïns de cada poble prendre les decisions que afecten els seus béns, que, tot i que estiguin delegades en els seus representants, no implica que no puguin ser participades d'una forma activa.

En segon lloc, entenem que la gestió dels béns comunals i, per tant, del territori, ha de seguir el principi de subsidiarietat. És a dir, la presa de decisions per part de les administracions que regulen els béns comunals s'ha de produir el més a prop possible del territori. L'esperit originari dels béns comunals és gestionar en comú el terme i, per tant, correspon als veïns prendre decisions d'aquest espai.

En tercer lloc, tenir en compte que algunes de les propostes elaborades tenen a veure amb la personalitat jurídica dels administradors dels béns comunals, i que, per tant, els municipis mononuclears o aquells nuclis de població que siguin EMD tindran solucionada aquesta problemàtica.

En quart lloc, fer referència als documents descrits en l'apartat d'antecedents d'aquest treball. Algunes de les reivindicacions que s'hi feien les hem dut a terme durant el procés d'aquest projecte. Parlem de l'elaboració del mapa de termes de població, elaborat per la Universitat de Lleida, i de l'esperit de divulgació del coneixement sobre els béns comunals que té aquest projecte i les persones que han format el Grup de Treball. Al mateix temps, des del Grup de Treball agafem el relleu d'algunes de les reivindicacions fetes en els documents de Sort i Boí i en fem algunes propostes que entenem que les solucionarien. Parlem, per exemple, de la proposta de modificació de la llei que regula les OTP i que podreu llegir en aquest apartat. En aquest sentit, hem volgut donar resposta a les dues problemàtiques vinculades amb els béns comunals actuals: identificar el territori vinculat a cada poble (mapa de termes) i la identificació del veïnatge per pobles.

Les nostres propostes de millora de la governança dels béns comunals no les associem als usos dels béns comunals. Des del Grup de Treball entenem que les mancances en la governança deriven de vegades de discrepàncies o indefinicions dels objectius i d'altres per manca de recursos per poder assolir-les, amb independència de l'ús a què es faci referència.

Per abordar les propostes de millora elaborades pel Grup de Treball, les hem classificat en tres eixos diferents:

- Les que tenen a veure amb el coneixement que es té dels béns comunals.
- Les que tenen a veure amb aspectes legislatius sobre els béns comunals.
- Les que tenen a veure amb temes organitzatius, de gestió i participació en els béns comunals.

CONEIXEMENT DELS BÉNS COMUNALS

Les aportacions i les recomanacions elaborades per millorar el coneixement social per part de les administracions sobre els béns comunals són:

1. Es detecta una manca d'identificació dels béns comunals: falten els inventaris municipals de béns en molts ajuntaments on figurin els béns comunals i la seva qualificació jurídica. Es proposa:

- Potenciar que tots els ajuntaments i EMD amb béns comunals disposin del seu inventari municipal de béns que els identifiqui i els classifiqui correctament.
- Promoure la catalogació en el CUP de tots els béns comunals propis (públics) de caràcter forestal.
- Elaborar una recopilació de documentació històrica que sigui d'utilitat per resoldre conflictes al voltant dels béns comunals (entendem que l'estudi elaborat per la UdL aporta molta informació sobre aquest tema).
- Promoure la correcció dels errors o incongruències existents en el Cadastre i en el Registre de la Propietat amb referència als béns comunals propis i impropis.

2. Es detecta desconeixement per part dels veïns del terme beneficiari del bé comunal: en casos en què el nucli està deshabitat o hi habita gent nouvinguda, es desconeix que existeix un bé comunal i quins drets i deures hi tenen els veïns.

3. Existeix un alt desconeixement del marc legal i administratiu que afecta els béns comunals. Es proposa:

- Elaborar una guia de caire divulgatiu amb el marc legal actual dels béns comunals.

ASPECTES LEGISLATIUS

1. Es detecta que existeix una desvinculació entre el bé comunal i la comunitat que n'és beneficiària, especialment en nuclis de població que no són EMD.

- Es proposa generar la figura del “Comú” per implicar la població en la presa de decisions sobre el seu territori i consultar la proposta de modificació de la llei que regula les Organitzacions Territorials de Participació (OTP) més endavant.

2. Existeix un biaix important entre el concepte de veïnatge històric i l'actual. Es vincula l'aprofitament dels béns comunals (drets i deures) al veïnatge, però canvis en la tipologia de poblament (pèrdua de població, nousvinguts no arrelats, etc.) fan que s'hagi de revisar aquest concepte. Es proposa:

- Promoure canvis legals que substitueixin o millorin el concepte de veïnatge per altres conceptes de vincle territorial.
- Treballar en un gradient de drets i deures segons el temps de residència i la implicació en la gestió del bé comunal.

3. Es detecta la necessitat d'adaptar les diferents normatives als nous usos dels béns comunals. Es proposa:

- Adaptar la regulació dels béns comunals perquè incloguin aquests nous usos i que aquests estiguin reconeguts dins el règim d'aprofitament dels béns comunals.
- Atribuir un valor patrimonial als nous usos dels béns comunals i compensar els veïns beneficiaris per la pèrdua d'aprofitament del bé comunal.

4. Existeix un desajustament entre la concepció legal dels béns comunals i la realitat actual. Es considera que no és la més adequada per a la preservació dels béns comunals. No és homogènia, és massa economicista i obvia altres valors dels béns comunals. Es proposa:

- Comparar el marc legal d'altres països i comunitats autònomes per proposar millores legislatives.
- Regular els drets de gaudi no contemplats en la legislació actual.

DE LES OTP ALS “COMUNS”, PROPOSTA DE MODIFICACIÓ LEGISLATIVA ADAPTADA ALS BÉNS COMUNALS

Abans d'endinsar-nos en la proposta de modificació legislativa per millorar la participació ciutadana en la presa de decisions referent als béns comunals, considerem adient repassar la normativa vigent al Text Refós de la Llei Municipi-

pal i de Règim Local de Catalunya, aprovat pel Decret Legislatiu 2/2003, de 28 de abril. Un cop repassada la normativa actual, farem la proposta de modificació.

ARTICLES SOBRE ELS ÒRGANS DE PARTICIPACIÓ

Article 63

Funcions dels òrgans de participació

Corresponen als òrgans de participació, en relació amb el territori o el sector material corresponent, les funcions següents:

- a) Formular propostes per resoldre els problemes administratius que els afecten.
- b) Emetre informes a iniciativa pròpia o de l'ajuntament sobre matèries de competència municipal.
- c) Emetre i formular propostes i suggeriments en relació amb el funcionament dels serveis i els organismes públics municipals.
- d) Les altres de naturalesa anàloga que determini l'acord de creació.

Article 64

Delegació de funcions

64.1 Els òrgans territorials de participació poden exercir per delegació funcions deliberatives i executives en les matèries relatives a la gestió i la utilització dels serveis i els béns destinats a activitats sanitàries, assistencials, culturals, esportives i d'esplai quan llur naturalesa permeti la gestió desconcentrada i no afecti els interessos generals del municipi. Es pot ampliar la delegació a altres activitats, sempre que hi concorrin les condicions anteriors.

64.2 Per tal de garantir el principi d'unitat de govern i de gestió del municipi:

- a) L'exercici de les facultats de gestió i execució correspon, en tot cas, al regidor president, d'acord amb les decisions adoptades per l'òrgan de participació.
- b) S'han d'establir els sistemes de revisió i control dels actes i els acords adoptats pels òrgans de participació.

- c) Els òrgans desconcentrats han d'exercir llurs funcions d'acord amb els programes i les directrius establerts pel ple.
- d) Els actes dels òrgans de participació territorial es poden impugnar davant l'òrgan corresponent de l'ajuntament mitjançant el recurs d'alçada.

ARTICLES SOBRE ELS ÒRGANS TERRITORIALS DE PARTICIPACIÓ

Article 65

Nuclis separats de població

- 65.1 Els grups de població que dins un municipi constitueixen nuclis separats es poden constituir com a òrgans territorials de participació. La constitució és obligatòria quan la majoria dels veïns interessats ho demani.
- 65.2 Presideix l'òrgan el regidor que a aquest efecte designi l'alcalde, a proposta del cap de la llista més votada en l'àmbit territorial corresponent. La resta de membres són determinats i designats pel ple, en funció de la població i d'acord amb un procediment anàleg a l'establert per l'article 81.2, 81.3 i 81.5.
- 65.3 Corresponen a aquests òrgans de participació les atribucions establertes pels articles 63 i 64.1.

ARTICLES SOBRE LES ENTITATS MUNICIPALS DESCENTRALITZADES (EMD)

Article 79

Constitució d'entitats municipals descentralitzades

- 79.1 Les concentracions de població que dins d'un municipi constitueixen nuclis separats es poden constituir en entitats municipals descentralitzades, d'acord amb les regles següents:
 - a) La iniciativa correspon indistintament a la majoria dels veïns interessats o a l'ajuntament corresponent.

- b) En el primer cas, l'ajuntament ha d'adoptar l'acord en el termini d'un mes a comptar desde la presentació de la petició en el registre municipal.
- c) L'acord municipal sobre constitució de l'entitat municipal descentralitzada ha de determinar les competències que, d'acord amb l'article 82, ha d'assumir l'entitat, i el sistema de participació en els ingressos de l'ajuntament. L'acord s'ha de sotmetre al tràmit d'informació pública per un termini d'un mes; un cop transcorregut aquest termini, s'ha de trametre al departament competent en matèria d'administració local, juntament amb la resolució de les al·legacions presentades, la qual s'ha d'adoptar amb el vot favorable de la majoria absoluta del nombre legal dels membres de la corporació. També s'ha de fer la tramesa quan l'expedient s'ha iniciat a instància dels veïns, encara que l'acord municipal no hi sigui favorable.
- d) L'entitat ha de comptar amb un òrgan unipersonal executiu d'elecció directa i amb un òrgan col·legiat de control, que s'han d'escollir un cop finalitzat el procediment que estableix l'article 81 d'aquesta Llei, com a requisit per a la constitució vàlida de l'entitat municipal descentralitzada.

79.2 No es pot constituir com a entitat municipal descentralitzada el nucli on té la seu l'ajuntament.

Article 80

Requisits

- 80.1 La constitució d'entitats municipals descentralitzades requereix l'aprovació definitiva del Govern de la Generalitat, amb informe previ de la Comissió de Delimitació Territorial i de la Comissió Jurídica Assessora. El Govern de la Generalitat ha d'aprovar-ne la constitució quan l'acord de l'ajuntament i els informes de les comissions hi són favorables.
- 80.2 Només és procedent la constitució d'entitats municipals descentralitzades quan concorren, conjuntament, les condicions següents:
 - a) Si la constitució no comporta una pèrdua de qualitat en la prestació dels serveis generals del municipi.
 - b) Si l'entitat pot comptar amb els recursos suficients per complir les seves atribucions.

- c) Si hi concorren circumstàncies de naturalesa geogràfica, històrica, social, econòmica o administrativa que ho requereixen.
- 80.3 L'aprovació comporta la determinació dels límits territorials als quals s'estén la jurisdicció de l'entitat i la corresponent separació de patrimoni.
- 80.4 Es pot procedir a la modificació o a la supressió de les entitats d'administració descentralitzada:
- a) A petició de l'entitat, amb audiència prèvia de l'ajuntament.
 - b) A petició de l'ajuntament, amb audiència prèvia de l'entitat.
 - c) Per acord del Govern de la Generalitat, quan motius de tipus econòmic o administratiu ho facin aconsellable, amb consulta prèvia a l'entitat i a l'ajuntament.
- 80.5 En els casos assenyalats per les lletres a) i b) de l'apartat 4, cal l'aprovació definitiva del Govern de la Generalitat i, en tot cas, n'han d'informar prèviament la Comissió de Delimitació Territorial i la Comissió Jurídica Assessora.
- 80.6 La supressió o la denegació de constitució d'una entitat d'administració descentralitzada s'entén sense perjudici del que disposa l'article 65.

Article 81

Òrgans de govern i administració

- 81.1. L'òrgan unipersonal, que adopta la denominació de president o presidenta, és elegit directament pels veïns de l'entitat pel sistema majoritari mitjançant la presentació de candidats pels diferents partits, federacions, coalicions o agrupacions d'electors. Cada candidatura a la presidència ha d'incloure un candidat o candidata suplent.
- 81.2 L'òrgan col·legiat, que adopta la denominació de junta de veïns, és format pel president o presidenta i pels vocals, en un nombre equivalent al terç dels regidors que integren l'ajuntament, que en cap cas no pot ésser inferior a dos. En el cas que el nombre de vocals sigui senar, s'hi ha d'afegir un vocal més.
- 81.3 La designació dels vocals és feta de conformitat amb els resultats de les eleccions per l'ajuntament en la secció o les seccions constitutives de l'entitat.

- 81.4 La junta electoral de zona ha de determinar, d'acord amb el que disposa la legislació electoral, el nombre de vocals que correspon a cada partit, federació, coalició o agrupació.
- 81.5 Un cop realitzada l'operació anterior, els representants de cada candidatura han de designar entre els electors de cada entitat els que han d'ésser vocals.
- 81.6. No obstant això, es pot establir el règim de consell obert per a les entitats en què concorren les característiques assenyalades per l'article 73. En aquest cas, s'ha d'elegir només el president o presidenta, d'acord amb el que disposen els apartats 1 i 7.
- 81.7. En el cas de vacant en la presidència de l'entitat municipal descentralitzada, el càrrec ha d'ésser ocupat per la persona suplent de la candidatura que havia obtingut més vots populars en les eleccions a l'òrgan unipersonal. En el cas de nova vacant en la presidència, la junta de veïns, o el consell general en les entitats amb règim de consell obert, constituïts com a comissió gestora, han d'elegir el president o presidenta d'entre els seus membres per majoria simple. Si es produeix un empat entre diverses candidatures, ha d'ésser proclamat el candidat o candidata del partit, la federació, la coalició o l'agrupació d'electors que havia obtingut un millor resultat electoral en l'àmbit de l'entitat municipal descentralitzada, d'acord amb el que disposa l'apartat 3.

Article 82

Competències

- 82.1 És competència de l'entitat municipal descentralitzada:
- a) La vigilància dels béns d'ús públic i dels comunals.
 - b) La conservació i l'administració del seu patrimoni, inclòs el forestal, i la regulació de l'aprofitament dels seus béns comunals.
 - c) L'enllumenat públic i la neteja viària.
 - d) L'execució d'obres i la prestació de serveis de competència municipal d'interès exclusiu de l'entitat, quan no són a càrrec del municipi respectiu o de la comarca.
 - e) L'ordenació del trànsit de vehicles i de persones en el seu àmbit.
 - f) La conservació i el manteniment dels parcs i els jardins i del patrimoni històric i artístic del seu àmbit.

g) Les activitats culturals i esportives directament vinculades a l'entitat.

82.2 L'ajuntament pot delegar en l'entitat les altres competències que permeten un exercici descentralitzat. Per a fer efectiva la delegació cal l'acceptació de l'entitat municipal descentralitzada.

82.3 Si l'entitat municipal descentralitzada es crea en virtut de fusió o d'agregació de municipis, pot prestar els serveis que gestionava anteriorment el municipi extingit.

Article 83

Règim de funcionament

83.1 Correspon al president o presidenta representar l'entitat, administrar-ne els interessos, executar els acords adoptats per la junta de veïns i les altres atribucions que corresponen a l'alcalde o alcaldessa, d'acord amb la legislació de règim local.

83.2 Les atribucions i el règim de funcionament de la junta de veïns són els que corresponen al ple, en l'àmbit de les seves competències.

83.3 Les entitats municipals descentralitzades, en l'àmbit de llurs atribucions, tenen plena autonomia per a l'administració del nucli de població.

No obstant això, els acords sobre disposició de béns, operacions de crèdit i expropiació forçosa han de ser ratificats per l'ajuntament en el termini de dos mesos a comptar des de la tramesa. La manca de l'acord municipal dins d'aquest termini produeix efectes estimatoris.

83.4 El president o presidenta o el vocal en qui delegui pot assistir amb veu però sense vot a les sessions de l'ajuntament.

83.5 L'entitat ha de contribuir a les càrregues generals del municipi en la forma i la proporció que determina la legislació de finances locals, sens perjudici de la participació de l'entitat en els ingressos de l'ajuntament.

CANVIS PROPOSATS EN EL TRLMRLC DES DEL GRUP DE TREBALL

Des del Grup de Treball considerem adient la creació d'un nou article amb l'elecció d'un nou nom per denominar les entitats de participació de nuclis de població dins d'un municipi. Proposem la creació de l'article 65 bis:

“Article 65 bis. Entitats Municipals Desconcentrades (EMD), denominades “Comuns”.

Quan els pobles d'un municipi disposin de béns comunals propis es podran constituir, a l'empara del que disposa l'art. 24 bis de la LRBRL, en Entitats Municipals Desconcentrades (EMD), que es denominaran “Comuns”. Els seran aplicables els articles del 79 al 83 d'aquesta llei i tota la normativa que regula les entitats municipals descentralitzades, si bé adaptada a la seva manca de personalitat jurídica.

La seva composició, organització, àmbit territorial, funcions administratives i competències concretes de les recollides a l'article 82.1 s'establiran en un reglament que haurà de ser aprovat pel ple de l'Ajuntament i per la majoria de veïns del poble i sotmès a informació pública dins el tràmit regulat a l'article 79.1.c). Aquest reglament formarà part del Reglament Orgànic Municipal.”

ORGANITZACIÓ, GESTIÓ I PARTICIPACIÓ

1. Hi ha un abandonament de la governança i la gestió dels béns comunals. Es proposa:

- Millorar la participació dels beneficiaris en la presa de decisions sobre els béns comunals. Entenem que millorarà l'arrelament al territori i el coneixement sobre els béns comunals. Proposem la creació del Comú (consulteu proposta en l'apartat anterior).

2. Existeix una manca de recursos humans per dur a terme la gestió dels béns comunals. Es proposa:

- Facilitar suport tècnic als ajuntaments petits i EMD per a la gestió dels béns comunals.
- Fomentar ajudes vinculades a la gestió dels béns comunals.

3. Es detecten dificultats per mantenir una comptabilitat separada específica dels béns comunals en els ajuntaments. Afecta especialment els nuclis de població que no són cap de municipi o EMD. Es proposa:

- Buscar mecanismes que dotin d'entitat jurídica els nuclis de població sense que es constitueixin com a EMD.
- Buscar mecanismes comptables per solucionar el problema.

4. Existeix una manca en la gestió i governança dels béns comunals pertanyents a societat de veïns. Es proposa:

- Promoure la constitució de juntes gestores.

5. Es detecta que no existeix compensació als beneficiaris dels béns comunals per les figures de protecció que els puguin afectar. Entenem que afecta les possibilitats d'aprofitament del bé comunal i que existeixen mecanismes per solucionar el problema.

BIBLIOGRAFIA

ALGARRA BASCÓN, David (2015). *El comú català. La història dels que no surten a la història*. El Taller (Barcelona).

BELENGUER, Ernest; GUAL VILA, Valentí; DANTÍ RIU, Jaume (1998). *Els béns comunals a la Catalunya moderna* (segles XVI-XVIII).

BELTRAN, O.; VACCARO, I. (2014) *Parcs als comunals. La patrimonialització de la muntanya al Pallars Sobirà*. Barcelona: Generalitat de Catalunya.

BOLÓS, Jordi; OLIVARES I PERIU, Jordi; VILANOVA ROS, Montserrat; FERRER I MALLOL, Maria Teresa; BOSCH, Monica; CONGOST, Rosa; GIFRE, Pere; SALA, Pere; BONALES CORTES, Jacinto. [et al.] (1996). *Béns comunals als Països Catalans i a l'Europa contemporània. Sistemes agraris, organització social i poder local als Països Catalans*, Institut d'Estudis Ilerdencs.

BRINGUÉ PORTELLA, Josep Maria (1984). *Primer Congrés d'Història Moderna de Catalunya, Barcelona, del 17 al 21 de desembre de 1984*; «Breus reflexions sobre els béns comunals a la Catalunya Moderna».

BRINGUÉ PORTELLA, Josep Maria (1995). *Comunitats i béns comunals al Pallars Sobirà, segles XV-XVIII* Tesi doctoral, Institut Universitari d'Història Jaume Vicens i Vives. Universitat Pompeu Fabra.

Departament de Medi Ambient (2002). *Els béns comunals i la gestió del territori al Pirineu Català*. Actes del seminari "Que en farem dels comunals?". Sort.

GIL, Xavier (2000). *La desamortització dels béns comunals al Pallars Sobirà: el cas de Llessui. Tremp*: Garsineu edicions.

HARDIN, Garrett (1968). *The Tragedy of the Commons*. A revista Science, vol 162.

OSTROM, Elinor (1990). *Governing the Commons: The Evolution of Institutions for Collective Action*. Cambridge University Press.

PLACÈNCIA LLONCÀ, Josep (2008). *Els béns comunals a l'Alt Pirineu i Aran*. IDAPA.

VIÑAS, Jordi (2015). *De qui són i qui gaudeix dels comunals?*

