



**Generalitat  
de Catalunya**

## Balanç d'actuacions del Departament de Política Territorial i Obres Públiques

# 2002





Us presentem, un any més, la publicació del Balanç de les actuacions del Departament de Política Territorial i Obres Públiques mitjançant la qual us volem donar a conèixer les principals fites assolides en el darrer exercici.

Enguany cal destacar un augment significatiu de la inversió de la Generalitat amb la voluntat d'incidir positivament i decisiva en el desenvolupament socioeconòmic, la competitivitat del teixit productiu i la millora de la qualitat de vida arreu del país.

Des del punt de vista del territori, la política de muntanya ha viscut un any especialment intens. L'aprovació de la tercera generació dels Plans comarcals de muntanya ha coincidit amb la celebració de l'Any Internacional de les Muntanyes. Així mateix, s'ha creat el Programa de Política General de Muntanya que té per objectiu impulsar iniciatives en aquest àmbit territorial i l'Institut per al Desenvolupament i la Promoció de l'Alt Pirineu i l'Aran. També les Terres de l'Ebre han guanyat protagonisme amb la consolidació d'una nova

estructura administrativa de la Generalitat al voltant de la Delegació Territorial de les Terres de l'Ebre i un nou impuls a l'Institut per al Desenvolupament de les Comarques de l'Ebre.

L'aprovació del PDI 2002-2010 dóna una empenta definitiva a la solució de les necessitats de transport públic a la regió metropolitana de Barcelona. Cal remarcar que bona part dels projectes contemplats en el PDI ja es troben en marxa, com és el cas de la nova L-9, el metro lleuger de nou Barris (L-11), la implantació del metro del Baix Llobregat o la reintroducció del tramvia (Trambaix i Tramvia Sant Martí-Besòs).

L'aprovació de la nova Llei d'urbanisme i del nou Pla de l'habitatge 2002-2007 permetran donar resposta al desenvolupament sostenible del territori i a les necessitats d'habitatge de la població mitjançant un nou impuls als habitatges protegits, el foment del lloguer i la rehabilitació d'habitatges.

Així mateix s'està actuant sobre els grans eixos viaris del país amb l'objectiu de consolidar una xarxa viària potent i eficient. En són clars exemples el desdoblament de l'eix del Llobregat C-16 (tram Sallent-Berga), la nova carretera Vic-Olot per Bracons (C-37), la connexió de Cervera a l'eix transversal (tram Cervera-les Oluges), l'eix Barcelona-Ripoll (C-17) (variant de Sant Quirze de Besora i Montesquiu) o les actuacions en medi urbà com la remodelació de la Gran Via i la ronda nord de Granollers, entre altres.

Els punts esmentats són només algunes de les fites assolides enguany d'una llarga relació d'actuacions en marxa. En efecte, estem vivint un moment engrescador quant a la definició dels projectes que marcaran el camí per al creixement del nostre país.

No voldria acabar sense esmentar la valuosa tasca de les persones que configuren l'equip humà del Departament i que amb el seu treball diari fan possible aquestes realitzacions.

Felip Puig i Godes,

conseller de Política Territorial i Obres Públiques

# Les inversions del Departament



L'exercici del 2002 s'ha caracteritzat per un increment molt significatiu de les inversions realitzades pel Departament. Enguany, el volum total d'inversió ha estat de prop de 730 MEUR la qual cosa representa un augment del 36% respecte de l'any anterior. A aquesta xifra cal afegir l'import de les actuacions que es duen a terme amb finançament extrapressupostari mitjançant el Pla addicional d'infraestructures, on destaca, molt especialment, la nova línia 9 del metro.

## 1.1 Inversions del Departament per organismes

El Departament ha establert una distribució competencial entre els organismes que el componen, d'acord amb la qual correspon a les direccions generals la planificació, la coordinació i el seguiment de les polítiques inversores mentre que les empreses públiques s'encarreguen d'executar-les. Tanmateix, hi ha algunes unitats com la Secretaria General o la Direcció General de Carreteres que mantenen un volum d'inversió significatiu, amb 62 i 34 MEUR, respectivament. En el primer cas, la inversió correspon, principalment, a les actuacions en matèria d'expropiacions i serveis afectats derivades de les obres que es duen a terme. En el segon cas les inversions es dirigeixen, fonamentalment, a actuacions en matèria de conservació i seguretat de la xarxa viària. Pel que fa a les empreses públiques, cal remarcar el paper inversor de GISA, principalment executora de les infraestructures de transport i carreteres,

que amb 318 MEUR representa el 44% del total. Segueix l'INCASOL amb 221 MEUR, el 30% de total, que s'encarrega de la construcció directa d'habitatges, les actuacions de sòl residencial, industrial i de serveis i de les actuacions en matèria de nuclis antics, principalment. Altres empreses amb un volum inversor significatiu han estat Ferrocarrils de la Generalitat de Catalunya (45,3 MEUR) i ADIGSA (21,1 MEUR) que representen, respectivament, el 6% i el 3% del total.

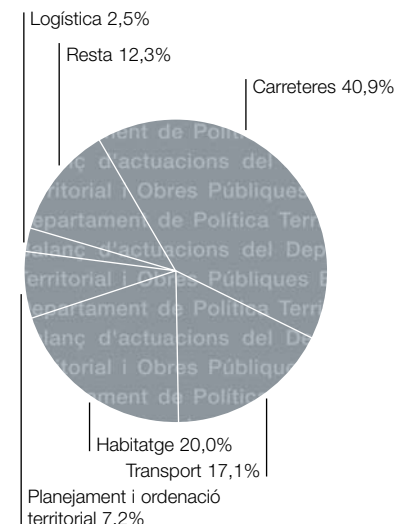
## 1.2 Inversions del Departament per programes

Els programes més rellevants pel que fa al volum de la inversió executada l'any 2002 han estat els de carreteres (41%), habitatge (20%) i transports (17%).

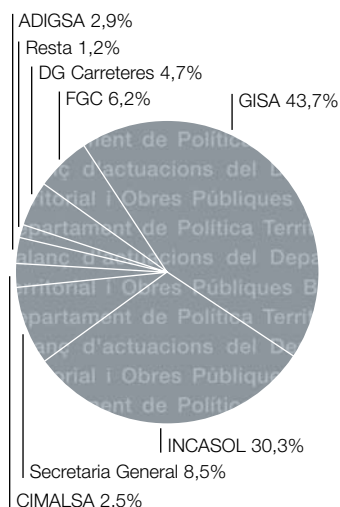
El programa de carreteres, amb prop de 300 MEUR, continua essent el que concentra un volum d'inversió més elevat. Aquesta inversió es destina a la construcció i la millora de la xarxa bàsica, comarcal i local, a operacions de conservació ordinària i extraordinària i també a actuacions de seguretat viària i millora local.

El programa d'habitatge, amb 145 MEUR, constitueix el segon àmbit d'actuació d'acord amb el volum d'inversió. Aquest programa inclou la promoció directa d'habitatges i de sòl residencial per part de l'INCASOL i la conservació i la millora del patrimoni públic d'habitatges que duu a terme ADIGSA.

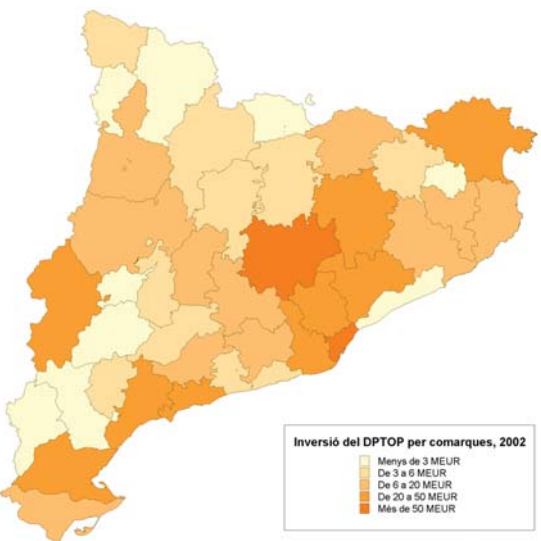
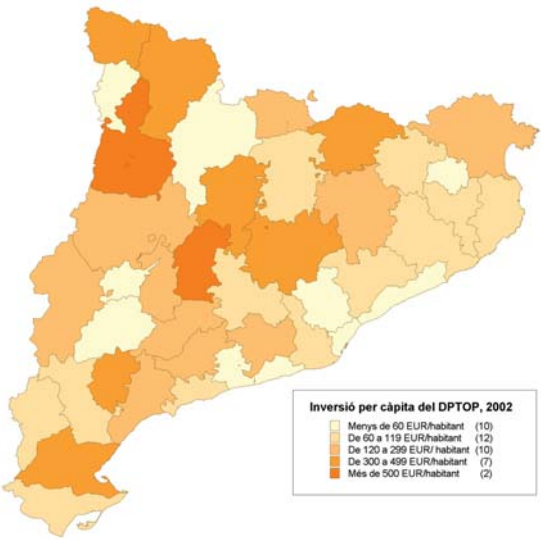
Inversions del Departament per programes



Inversions del Departament per organismes



# Les inversions del Departament



El tercer programa és el de transports, amb 125 MEUR. En aquesta línia cal remarcar la inversió en el desenvolupament de la xarxa de transport públic metropolitana mitjançant les actuacions a la xarxa de metro de Barcelona i a la d'FGC, principalment.

Altres programes amb un volum d'inversió significatiu són el d'actuacions industrials i el d'inversions gestionades, dutes a terme per l'INCASOL, i el programa de logística a càrrec de CIMALSA que pren rellevància a mesura que s'avança en el desenvolupament de noves CIM.

### 1.3 Inversions del Departament per comarques

Quant a la distribució territorial de la inversió s'observa com, en termes absoluts, la despesa es concentra a les comarques de l'àmbit metropolità de Barcelona (35% del total) on també s'aplega un major volum de la població (69% del total). El Barcelonès, amb un 16% del total, encapçala les comarques amb més inversió gràcies, fonamentalment, a les actuacions a la xarxa de metro i a les operacions de remodelació de barris. Segueixen el Baix Llobregat (6,1%), amb la implantació del Metro del Baix Llobregat, i el Vallès Oriental (4,5%).

També cal remarcar les comarques del Bages (8,8%), el Baix Camp (5,5%), Osona (4,8%) i el Segrià (3,9%). Al Bages destaquen el desdoblament de l'eix del Llobregat (C-16) entre Sallent i Navàs, la construcció

del nou cremallera de Montserrat o les actuacions d'habitatge a Manresa i Súria. Al Baix Camp i Osona les actuacions més rellevants afecten la xarxa viària i al Segrià destaquen la variant de Lleida (C-14) i la construcció de la nova CIM.

En termes d'inversió per càpita la distribució territorial varia molt. Tenint en compte que la inversió mitjana per càpita a Catalunya és de 288 euros per habitant, observem com les grans àrees urbanes cedeixen el protagonisme a altres àmbits com el de les comarques de muntanya, on l'esforç inversor, principalment en la millora de la xarxa viària, està essent molt significatiu. En aquest sentit, la distribució de la inversió per càpita ens mostra una clara voluntat d'incidir i impulsar un major equilibri territorial.

Així, la Segarra, amb 969 €/habitant és la comarca amb un major nivell d'inversió per càpita enguany gràcies a actuacions com el nou tram de l'eix Transversal entre Cervera i les Oluges o la carretera de Biosca a Hostal Nou. La segueix un grup de comarques de muntanya com el Pallars Jussà 549 €/habitant, el Pallars Sobirà (423 €/habitant) i la Val d'Aran (400 €/habitant), on s'han realitzat importants millores en els accessos a les valls del Pirineu, però també el Ripollès (349 €/habitant) i el Solsonès (337 €/habitant). El Priorat (464 €/habitant) ha estat una altra de les comarques amb una elevada inversió per càpita gràcies a les actuacions viàries. Altres comarques que superen la mitjana són el Bages (434 €/habitant) i el Baix Ebre (307 €/habitant).

# Principals actuacions de l'any 2002

## TERRITORI

### 2.1 La planificació territorial

#### i) Els plans territorials parcials

Els plans territorials parcials defineixen els objectius d'equilibri d'una part del territori de Catalunya i són el marc orientador de les accions que s'emprendran.

Actualment estan en fase de redacció els plans territorials de les comarques centrals, l'Alt Pirineu i Aran, la Plana de Lleida i l'àmbit metropolità de Barcelona. També s'estan elaborant treballs i estudis previs per a la redacció del Pla territorial del Camp de Tarragona i el Pla territorial de les comarques gironines.

#### ii) Els plans directores territorials i urbanístics

La Llei 31/2002, de 30 de desembre, de mesures fiscals i administratives, crea la figura del pla director territorial que s'afegeix a la figura del pla director urbanístic prevista a la Llei 2/2002, de 14 de març, d'urbanisme, per garantir l'anàlisi del territori i el planejament supramunicipal.

Els plans directores territorials concreten les directrius generals del planejament contingudes al Pla territorial general de Catalunya o en els plans territorials parcials, en les àrees i per als aspectes sobre els quals incideixen.

Quant a l'àmbit del Pla territorial de les **comarques centrals**, s'han iniciat els treballs per a l'elaboració de diversos plans directores urbanístics per tal de garantir l'assoliment dels objectius de desenvolupament

sostenible d'uns entorns de gran complexitat urbanística. Concretament es tracta del Pla del Bages, el Pla de la conca d'Òdena i el Pla de la Plana de Vic.

A l'**àmbit metropolità** hi ha en marxa quatre plans directores territorials que volen donar resposta a situacions i problemàtiques territorials especials existents, i comprenen el Pla director de l'Alt Penedès, el Pla director de les infraestructures del Vallès Occidental, el Pla director de mobilitat i el Pla director d'ordenació del territori del Maresme i, finalment, el Pla director d'ordenació territorial del Baix Llobregat.

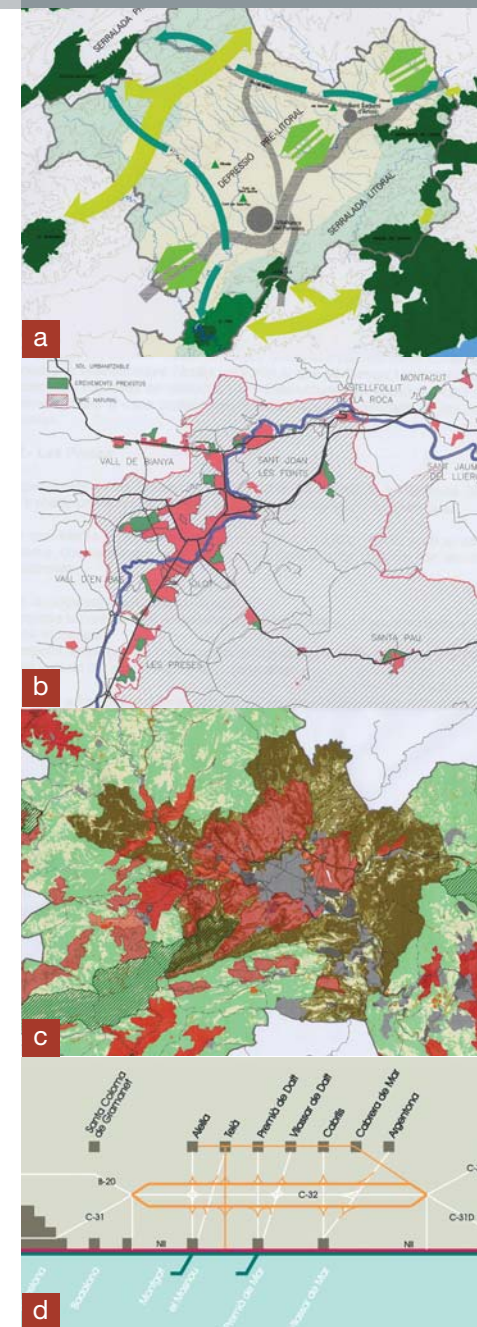
Pel que fa a l'àmbit del Pla territorial de les **comarques gironines**, se n'ha iniciat l'elaboració dels documents següents: el Pla director territorial de l'Empordà i el Pla director urbanístic de la conca alta del Fluvià.

Quant al Pla territorial del **Camp de Tarragona**, està en fase d'elaboració el Pla director urbanístic d'usos químics i turístics de l'àrea de Tarragona.

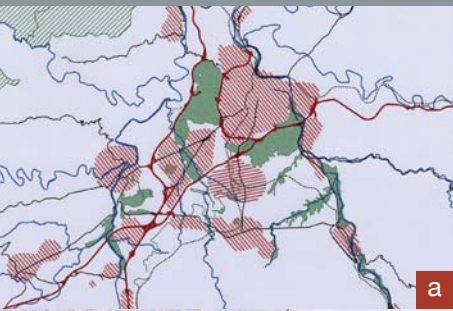
#### iii) Altres projectes en marxa

##### Xarxa ciclista bàsica de Catalunya

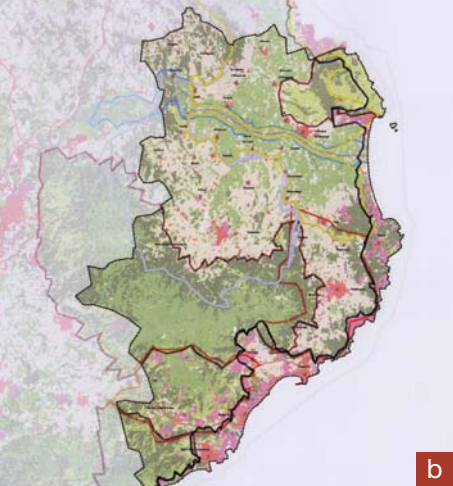
Actualment se n'està redactant l'avantprojecte, per definir els eixos de les vies ciclistes que donen continuïtat a la xarxa europea i la xarxa estructurant que relliga les ciutats de 5.000 habitants i les capitals comarcals.



a. Pla director de l'Alt Penedès. b. Pla director urbanístic de la conca alta del Fluvià. c. Pla de la conca d'Òdena. d. Pla director d'ordenació del territori del Maresme.



a



b



c

### Xarxa de camins

S'ha constituït un grup de treball entre els departaments de Política Territorial i Obres Públiques, Governació i Relacions Institucionals, Justícia i Interior, Medi Ambient i Agricultura, Ramaderia i Pesca per coordinar les polítiques sobre camins rurals i forestals. Des d'aquest grup de treball s'ha impulsat el suport als consells comarcals per a l'elaboració de l'inventari de camins, actualment en curs.

### La Mesa d'Infraestructures de Mobilitat de Catalunya

El mes de maig del 2002, es va constituir la Mesa d'Infraestructures de la Mobilitat de Catalunya que vol impulsar un mecanisme estable de diàleg i reflexió entre les institucions públiques i la societat civil per tal de definir les necessitats que Catalunya té en matèria d'infraestructures de mobilitat. La Mesa està integrada per representants de diferents departaments de la Generalitat, del món local i d'institucions, organismes i experts vinculats amb la mobilitat i s'ha estructurat en quatre comissions de treball: viària, ferroviària, d'infraestructures logístiques i de telecomunicacions. Aquestes comissions definiran les prioritats en l'àmbit de les infraestructures a mitjà i llarg termini en l'horitzó de l'any 2025 i també han de servir per elaborar el segon pla de carreteres de Catalunya i el primer pla d'infraestructures ferroviàries de Catalunya.

### L'Observatori de Desenvolupament Estratègic de Catalunya (ODECAT)

El mes de maig del 2002, la Generalitat va crear l'Observatori de Desenvolupament Estratègic de Catalunya (ODECAT) amb l'objectiu d'impulsar el debat sobre el desenvolupament estratègic al país entre les diverses administracions públiques, les empreses i la societat civil.

### Ordenació de les activitats extractives

S'ha constituït un grup de treball entre els departaments de Política Territorial i Obres Públiques i Treball, Indústria, Comerç i Turisme per al desenvolupament d'un marc estratègic d'ordenació d'activitats extractives. L'objectiu és trobar les solucions més adequades per abaratir costos i assegurar prou disponibilitat d'àrids per a les necessitats inherents a l'activitat pública i privada compatibles amb un model sostenible i de protecció mediambiental en l'horitzó de l'any 2010.

### SITCAT

El SITCAT és el sistema d'informació geogràfica (SIG) corporatiu sobre les actuacions de les àrees de mobilitat/ciutat/territori del Departament. Integra dades gràfiques i alfanumèriques (estàtiques i dinàmiques) per planificar i gestionar les actuacions sobre el territori.



## 2.2 La política de muntanya

En el marc de la política de muntanya que desenvolupa el Govern de la Generalitat, s'ha dut a terme el procés de tramitació i aprovació de la tercera generació de plans comarcals de muntanya.

### *i) Els plans comarcals de muntanya*

Durant el 2002 el Govern de la Generalitat ha aprovat els plans corresponents a les comarques de l'Alt Urgell, l'Alta Ribagorça, el Berguedà, la Cerdanya, la Garrotxa, el Pallars Jussà, el Pallars Sobirà, el Ripollès i el Solsonès, mentre que, pel que fa al de la Val d'Aran, el Conselh Generau d'Aran ha aprovat inicialment el projecte de Pla. Per a aquests nou plans comarcals aprovats, s'ha previst una inversió de 1.147,28 MEUR.

### *ii) Els programes específics de muntanya*

Aquests programes es gestionen a través d'unes línies de subvenció i en són beneficiaris trenta consells comarcals, els deu de les comarques declarades com a comarca de muntanya i els vint de les comarques que inclouen municipis declarats com a zona de muntanya.

L'any 2002, les deu comarques declarades de muntanya han tramitat el seu conveni de col·laboració per tal de desenvolupar el corresponent programa, amb

### Despesa programada en els plans comarcals de muntanya 2001-2005 aprovats (MEUR)

	Generalitat	Estat	Consorci	Total
Alt Urgell	106,00	59,60	15,02	180,62
Alta Ribagorça	23,88	35,68	-	59,56
Berguedà	235,12	-	-	235,12
Cerdanya	50,20	21,79	-	71,99
Garrotxa	150,51	102,70	-	253,21
Pallars Jussà	74,40	4,21	0,90	79,51
Pallars Sobirà	56,98	3,93	-	60,91
Ripollès	137,85	3,31	-	141,16
Solsonès	65,20	-	-	65,20
<b>TOTAL</b>	<b>900,14</b>	<b>231,22</b>	<b>15,92</b>	<b>1.147,28</b>

actuacions orientades, principalment, a la consolidació de les infraestructures bàsiques, a l'optimització dels recursos de la zona, especialment els turístics, a la rehabilitació d'equipaments de caràcter cultural o a la millora de la xarxa de camins.

A més, les comarques que tenen aprovada la tercera generació de plans comarcals han gestionat els convenis amb el Departament per tal d'intervenir en actuacions de millora de camins, una línia d'ajuts oberta per arranjar aquestes vies. Aquests convenis es desenvolupen a les comarques de l'Alta Ribagorça, l'Alt Urgell, el Berguedà, la Cerdanya, la Garrotxa, el Pallars Jussà i el Ripollès.

Per articular el programa específic dedicat a les comarques amb municipis declarats zona de muntanya, s'ha efectuat una convocatòria de subvencions destinada a la millora de la xarxa de camins.



a



b



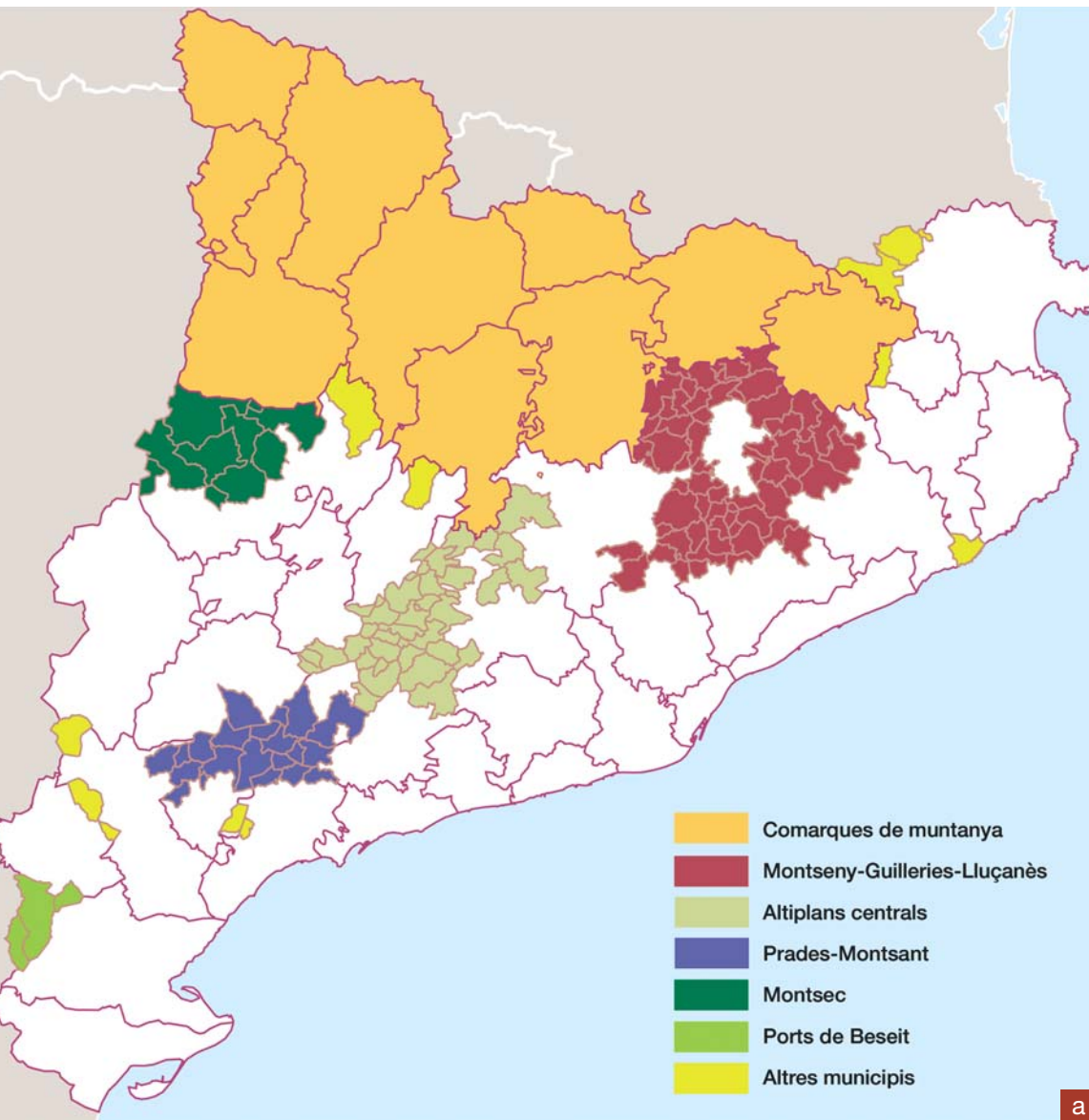
c



d



e



A banda, s'ha endegat un programa pilot per tal de complementar els ajuts a les zones de muntanya i possibilitar la realització d'actuacions diferents a les vinculades a la xarxa de camins, les quals s'han iniciat a les comarques de la Noguera, el Priorat i la Terra Alta, tres de les comarques que tenen un nivell de renda més baixa de Catalunya.

### iii) La creació del Programa de Política General de Muntanya

El mes de febrer del 2002 es va aprovar la creació del Programa de Política General de Muntanya amb l'objectiu d'impulsar iniciatives a les àrees de muntanya, desenvolupar-les i garantir-ne el futur. Aquest programa coordina les actuacions del Departament en matèria de política de muntanya en col·laboració amb la resta de departaments i les administracions públi-

### Ajuts específics del Departament 2002-2003

Comarca	Milers Euros
Alt Urgell	718,21
Alta Ribagorça	409,80
Berguedà	587,49
Cerdanya	460,88
Garrotxa	579,98
Pallars Jussà	566,06
Pallars Sobirà	432,73
Ripollès	635,57
Solsonès	465,78
Val d'Aran	381,64
<b>Comarques de muntanya</b>	<b>5.238,14</b>
<b>Zones de Muntanya</b>	<b>1.287,78</b>
<b>Total</b>	<b>6.525,93</b>



ques competents en aquest àmbit. Entre les seves funcions, destaquen l'impuls i el seguiment dels plans comarcals de muntanya, el suport en l'elaboració i l'aplicació dels plans territorials parcials i la promoció d'activitats vinculades a les iniciatives internacionals centrades en l'alta muntanya.

Per altra banda, el 28 de maig es va aprovar el Decret 149/2002 de creació del Grup Interdepartamental de Muntanya adscrit al Departament de Política Territorial i Obres Públiques. L'objectiu és que el Grup funcioni com a eina per a coordinar l'actuació dels departaments de la Generalitat de Catalunya en política de muntanya, a fi d'impulsar i potenciar amb major eficàcia les polítiques referents a aquest àmbit.

#### **iv) La celebració de l'Any Internacional de les Muntanyes**

El mes de març del 2002 es va constituir a Ripoll la comissió per a la celebració de l'Any Internacional de les Muntanyes. L'objectiu d'aquesta commemoració, que ha estat declarada per l'Assemblea General de l'ONU i coordinada per la FAO (Organització de les Nacions Unides per a l'Agricultura i l'Alimentació), amb el suport de la UNESCO i la participació de les institucions de cada país, és donar a conèixer la importància de les zones de muntanya al món.

L'Any Internacional de les Muntanyes, coordinat pel Departament, ha comptat amb la col·laboració del

Comissariat de l'Any Verdaguer, el Centre Excursionista de Catalunya, la Diputació de Lleida, la Diputació de Girona, la Fundació Natura, el Gremi de Restauració, la Universitat Catalana d'Estiu i diversos departaments de la Generalitat.

Els actes realitzats han anat encaminats a promoure l'herència cultural de les comunitats i societats de muntanya, i també a estimular i potenciar l'intercanvi d'informació, sensibilització i divulgació de polítiques de muntanya. Per aquesta raó s'han organitzat diversos actes culturals, s'ha fomentat la promoció dels productes de la terra amb un seguit de mostres gastronòmiques i vitivinícoles i s'han organitzat diversos debats per reflexionar al voltant del desenvolupament sostenible a les comarques de muntanya.





a



b



c



d

### 2.3 L'ordenació del litoral

Durant l'any 2002, en l'àmbit del Pla de camins de ronda de la Costa Brava, s'han dut a terme les actuacions següents: l'adequació de l'itinerari paisatgístic del front marítim de Tossa de Mar (camí de ronda des de la platja Es Codolar fins Es Cars i adequació d'itineraris vinculats); els camins de Tamariu-Cala Pedrosa i de Cala Pedrosa-Far de Sant Sebastià, a Palafrugell, i les fases I i II de l'arranjament del camí de ronda de Palamós. Aquesta darrera actuació ha estat redactada per l'Ajuntament de Palamós en col·laboració amb el Departament. També s'està treballant en la redacció de dos projectes de camins de ronda: el camí entre la platja de Fenals i la platja de Lloret i el camí de Sa Riera a Cap Sa Sal, a Begur.

També s'ha adjudicat l'arranjament del paviment i reforç de l'escullera al front marítim de Vilassar de Mar (193.449 EUR) i s'ha redactat el projecte de passeig marítim del Masnou, el condicionament del pas inferior i l'accés a l'estació de RENFE, que representaran una inversió de 609.077 EUR. També s'està treballant en la redacció de la recuperació ambiental de la platja del Cabaió a Arenys i Canet de Mar amb una inversió de 2.739.776 EUR.

A les Terres de l'Ebre destaca la redacció del projecte de passeig fluvial a Deltebre (1a fase, 2a etapa) amb una inversió de 814.268 EUR juntament amb el seguiment del sistema danès d'estabilització de la platja de Riumar.

Altres actuacions dutes a terme durant el 2002 han estat les següents:

#### *i) Obres*

##### **Obres executades**

EUR

Arranjament del paviment i reforç de l'escullera del passeig marítim de Lloret de Mar	.43.811 <sup>(2)</sup>
Arranjament del passeig marítim de Vila-seca (obres d'emergència)	.20.911 <sup>(2)</sup>
Arranjament de l'escullera de protecció de la sortida de dos col·lectors a la platja de Calafell-Cunit	.15.669 <sup>(2)</sup>

##### **Obres en execució**

Obres complementàries del passeig marítim de la Pineda, 1a fase (Vila-seca)	.213.943 <sup>(2)</sup>
---	-------------------------

##### **Obres de propra execució**

Adequació zona verda de la platja de Sant Pol de S'Agaró, fase 2 (Sant Feliu de Guíxols)	.1.086.617 <sup>(2)</sup>
--	---------------------------

#### *ii) Projectes redactats*

Projecte modificat del condicionament de la zona de varada (Caldes d'Estrac)	.31.151 <sup>(1)</sup>
--	------------------------

#### *iii) Estudis*

##### **Estudis redactats**

Estudi de possibles solucions per a l'estabilització del marge esquerre del delta de la Tordera (Blanes)	.12.020 <sup>(1)</sup>
--	------------------------

##### **Estudis en redacció**

Estudi per al disseny de solucions per a estabilitzar la platja de Cabrera de Mar. (Conveni)	.17.516
--	---------

<sup>(1)</sup> Cost de redacció del projecte <sup>(2)</sup> Pressupost avaluat de l'execució de l'obra

## 2.4 La via navegable de l'Ebre

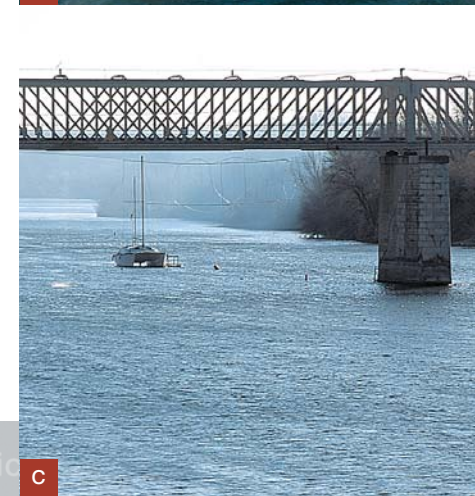
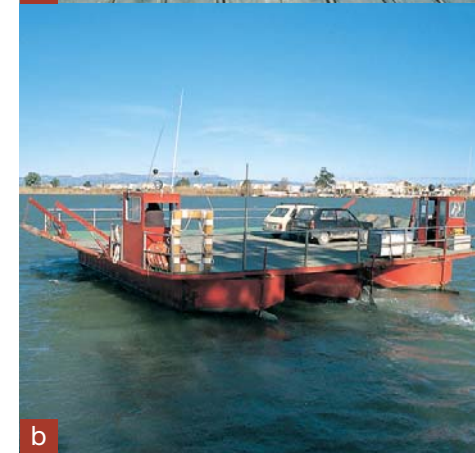
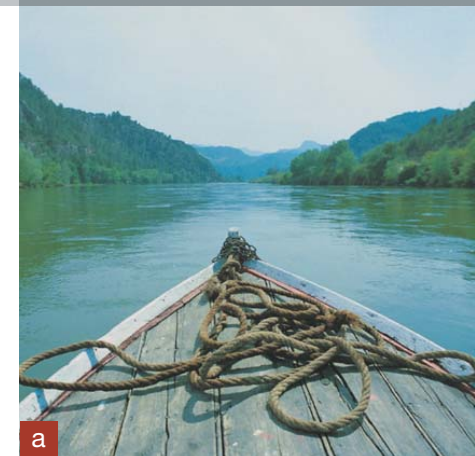
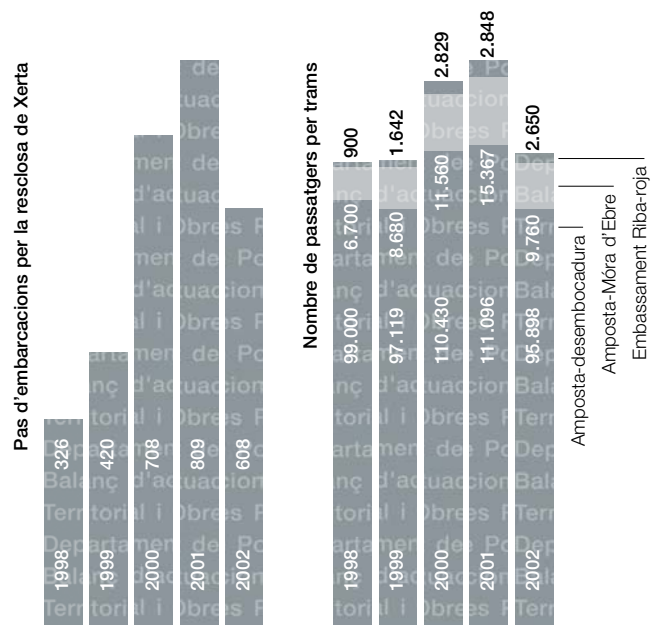
L'Institut per al Desenvolupament de les Comarques de l'Ebre (IDECE) és l'organisme encarregat del manteniment i promoció dels 91 km de via navegable. Durant l'any 2002 s'ha continuat recollint la informació i les dades facilitades per les diferents empreses que operen al tram navegable. Aquestes empreses ofereixen un seguit de serveis que van des del recorregut fluvial per diferents trams al lloguer d'embarcacions.

Les dades de la navegació al riu Ebre corresponents a l'any 2002 presenten una davallada que ha afectat tots els trams després d'haver experimentat increments molt significatius en els darrers anys. La meteorologia adversa ha estat un dels factors que han alterat els resultats de l'exercici en la mesura que les condicions meteorològiques condicionen qualsevol activitat que es desenvolupa a l'aire lliure. Tanmateix, hi ha altres elements i episodis viscuts al riu, com és el cas de la proliferació d'algues que han afectat de manera negativa a la navegació i que ha comportat un esforç extraordinari en el manteniment de la via navegable.

Els indicadors que s'utilitzen per mesurar l'evolució de l'ús de la via navegable són bàsicament dos: l'activitat a la resclosa de Xerta i el nombre de passatgers per trams. El nombre d'embarcacions que han passat per la reclosa de Xerta ha estat de 608, la qual cosa representa una disminució propera al 25% respecte de l'any anterior. El nombre de passatgers que han enregistrat les empreses dedicades a la navegació fluvial ha estat de 108.308.

### La imatge del territori

Durant l'any 2002 l'IDECE, en col·laboració amb Turisme de Catalunya, ha endegat una campanya de promoció de la nova marca del territori. Aquesta promoció tenia com a objectiu principal donar a conèixer la nova marca tant a dins del territori mateix conformat per les Terres de l'Ebre com arreu del país. En aquest sentit, el mes de setembre es va iniciar una campanya a la ciutat de Barcelona i el seu entorn a través de mitjans escrits, amb la presència en revistes especialitzades, o també en OPIS d'estacions de metro i Ferrocarrils de la Generalitat. La campanya ha comptat, també, amb el suport visual, estructurat a partir del llançament d'espots publicitaris a City TV i al Canal 33.

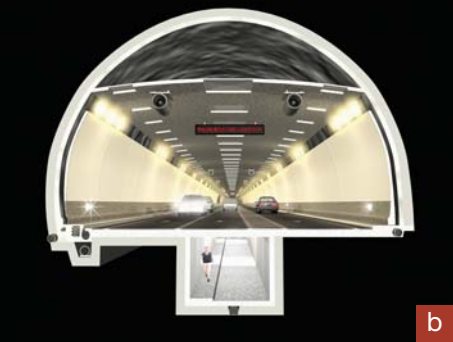


# Principals actuacions de l'any 2002

## MOBILITAT



a



b



c



d

### 3.1 Carreteres

L'exercici del 2002 ha estat un any especialment rellevant en matèria de carreteres, ja que ha assolit una inversió propera als 300 MEUR, la qual cosa representa un increment del 60% respecte de l'any anterior. Aquest augment de l'esforç pressupostari s'ha traduït en un nombre molt important d'obres en marxa en què es combinen les actuacions sobre els grans eixos viaris amb les actuacions a la xarxa comarcal i local, la conservació de la xarxa viària i les actuacions en matèria de seguretat vial i millora local.

#### ***ij Principals actuacions***

##### *El desdoblament de l'eix Transversal (C-25)*

El mes de febrer d'enguany es va presentar un Pla d'actuacions per al desdoblament dels trams de l'eix Transversal més propers a les capitals (Cervera, Manresa, Vic i Santa Coloma de Farners) i la totalitat del tram entre Vic i Manresa. També s'ha previst, i en part ja s'ha executat, una millora de la senyalització existent. Actualment ja estan desdoblats dos trams (a Manresa i a Vic) i es troba en execució el darrer tram de l'Eix, el qual ja es construeix desdoblant, entre Cervera i les Oluges (19,5 MEUR).

El Pla preveu que es completi el desdoblament de la meitat de l'Eix en tres fases:

- El tram Manresa-eix del Llobregat i el tram de Vic a Calldetenes (36 MEUR). Aquests desdoblaments

estàn en fase de redacció de l'estudi informatiu.

- El tram de Santa Coloma de Farners a l'N-II i el tram del Bages, des de l'enllaç amb l'eix del Llobregat fins a Artés (48 MEUR). Les obres es licitaran a partir del 2005.
- El desdoblament del tram intermedi entre Artés i la ronda de Vic (97 MEUR). S'iniciarà a partir del 2007.

##### *El desdoblament de l'eix del Llobregat (C-16)*

Es troba en fase d'execució d'obres el tram entre Sallent i Puig-reig (60,13 MEUR) i al mes de maig es va presentar el projecte del tram entre Puig-reig i Berga que es preveu iniciar el 2004 (141,42 MEUR).

##### *L'eix Vic-Olot per Bracons (C-37)*

El mes de novembre va entrar en servei el tram Manlleu-Torelló (10,15 MEUR) que dona continuïtat al tram inicial, Vic-Manlleu, executat a l'anterior legislatura. Es preveu iniciar l'any 2003 el tram de Torelló a la Vall d'en Bas per Bracons, amb un pressupost de 162,86 MEUR.

##### *L'eix Barcelona-Ripoll (C-17)*

Es troba en execució la variant de Sant Quirze de Besora i Montesquiu (22,08 MEUR) i la millora de la

# MOBILITAT

3

C-17 entre la Garriga i Tagamanent (5,14 MEUR). Està en projecte la variant desdoblada de les Masies de Voltregà, C-17 (21 MEUR).

### L'eix de l'Ebre (C-12) i l'autovia Tortosa-l'Aldea (C-42)

Enguany ha entrat en servei la variant de Xerta de l'Eix de l'Ebre (3,09 MEUR) i es preveu iniciar el condicionament del tram Garcia-Ascó l'any 2003 (15,3 MEUR). Quant a la carretera de Tortosa a l'Aldea, que constitueix un branc de l'eix de l'Ebre i serveix per connectar la capital del Baix Ebre amb el corredor mediterrani (A-7) i l'N-340, n'està en execució la segona fase del desdoblament (tram Tortosa-enllaç Campredó) (13,2 MEUR) i també n'està en projecte la tercera fase (tram enllaç Campredó-enllaç l'Aldea).

### Actuacions en medi urbà

El mes de novembre s'ha iniciat l'actuació de remodelació de la Gran Via de les Corts Catalanes amb la qual cosa es procedirà a la semicobertura d'aquesta via d'accés a Barcelona entre la plaça de les Glòries i el carrer d'Extremadura. El cost previst de l'actuació és de 79 MEUR que finançaran la Generalitat i l'Ajuntament de Barcelona. D'altra banda, el mes juliol van començar les obres de la primera fase de la ronda nord de Granollers (19,9 MEUR) i el mes d'octubre se'n van adjudicar les obres de la segona fase (14,25 MEUR) que es preveuen iniciar durant l'any 2003.

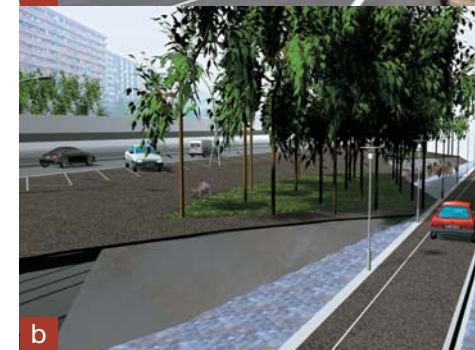
### Altres actuacions

Entre les actuacions acabades l'any 2002, també cal remarcar la variant de Vila-sacra (C-68) a l'eix Figueres-Roses (11,03 MEUR), les actuacions de reforç i obres complementàries a l'eix Transversal (C-25) entre Gurb i Riudellots de la Selva (6,19 MEUR), el tram de Biosca a Hostal Nou de la nova carretera de Solsona a Guissona (4,80 MEUR) o la segona fase de la millora de les carreteres del Priorat (3,71 MEUR). També cal remarcar la nova carretera de Tuixén a Gósol (8,71 MEUR) i el condicionament de la C-45 entre Seròs i Maials (7,23 MEUR), corresponents al Pla Miner.

Així mateix, es troba en execució el Pla de camins que suposarà una inversió de 23,85 MEUR en obres de millora a la xarxa de camins del nord de Catalunya.

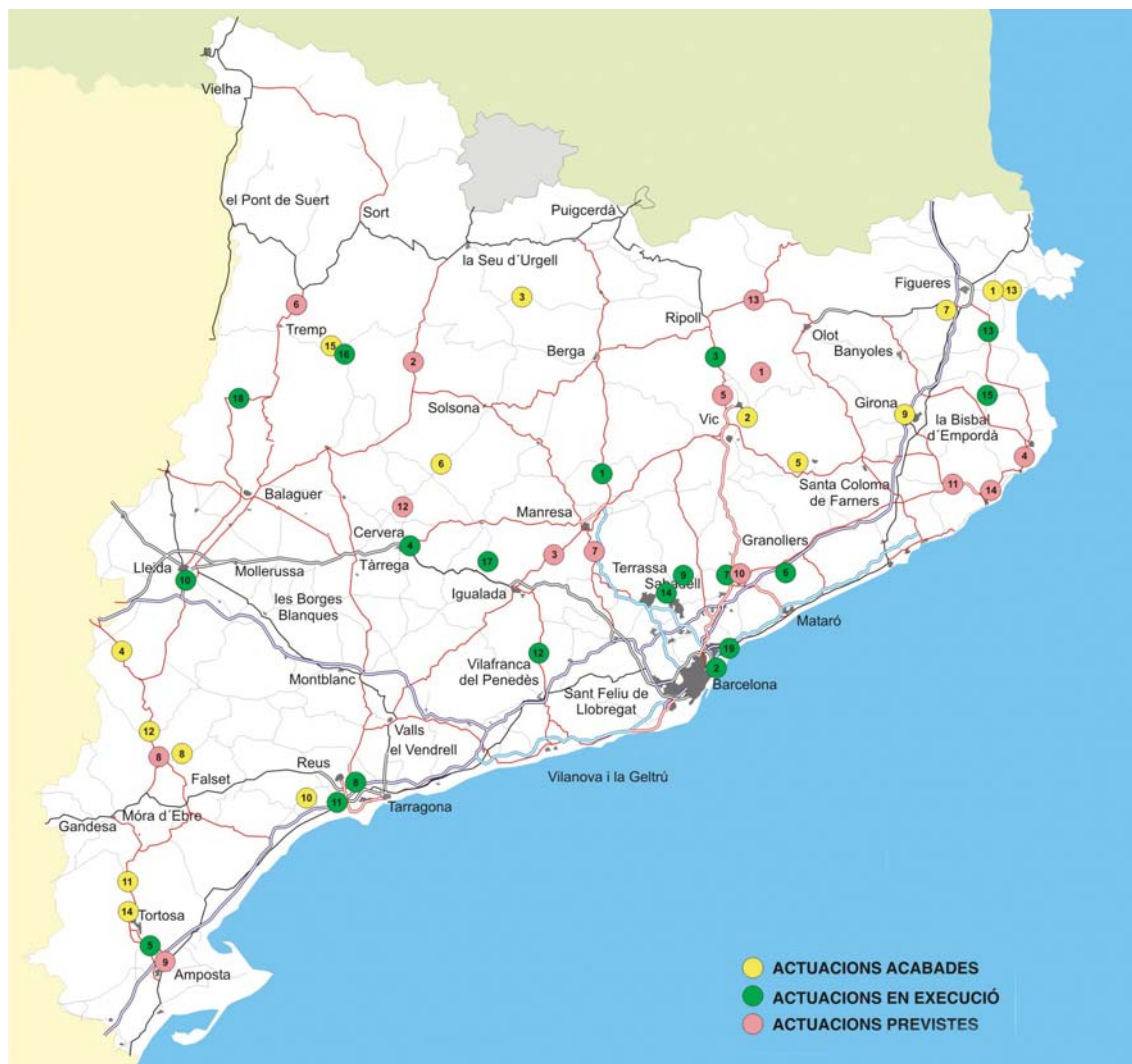
### **ii) Millora de la senyalització d'orientació**

Una de les actuacions més significatives previstes per a la millora de la funcionalitat de les carreteres és el Pla de millora de la senyalització d'orientació, al qual es preveu destinar 16,62 MEUR. Amb aquest Pla, es pretén millorar l'encaminament de l'usuari i facilitar l'accés als diferents indrets d'acord amb uns criteris objectius. Durant l'any 2002 se n'han redactat els projectes i les obres es faran a partir de l'any 2003.



a. Variant de Xerta de l'eix de l'Ebre. b. Secció de la remodelació de la Gran Via de Barcelona.

c. Nou tram Manlleu-Torelló de la C-37. d. Variant de Vila-sacra.



### Principals actuacions acabades durant l'any 2002

Nom de l'actuació	MEUR
1 Variant de Vila-sacra C-68	11,03
2 Nova carretera Vic-Olot. Tram: Manlleu-Torelló	10,15
3 Nova carretera Tuixén a Gósol (Pla Miner)	8,71
4 Condicionament C-45. Tram: Serós- Maials (Pla Miner)	7,23
5 Reforç i obres compt. C-25. Eix Transversal. Gurb a Riudellots de la Selva	6,19
6 Carretera de Solsona a Guissona. Tram: Biosca-Hostal Nou	4,80
7 Variant de Borrassà-Ordís. GIV-5128 / N-260	4,22
8 Millora carreteres del Priorat. Fase 2	3,71
9 Variant de la C-65 entre la plaça dels Països Catalans i la Creueta. Girona	3,68
10 Condicionament T-310. Tram Reus-Mont-roig del Camp	3,11
11 Variant de Xerta (eix de l'Ebre)	3,09
12 Condicionament T-741 Fase 2. Tram: Flix- Riba-roja d'Ebre (Pla Penta)	2,74
13 Rotonda i desdoblament C-260 a Castelló d'Empúries	2,28
14 Condicionament Tortosa-Tivenys	2,07
15 Variant de Capbloncs C-1412	1,80

### Principals actuacions en execució durant l'any 2002

Nom de l'actuació	MEUR
<b>Actuacions sobre els grans eixos</b>	
1 Desdoblament eix Llobregat Sallent/Berguedà sud. C-16	60,13
2 Remodelació de la Gran Via (C-31). Tronc central i estructura del pas del tramvia	41,47
3 Variant de Sant Quirze de Besora i Montsesquiú. C-17	22,08
4 Eix Transversal. Tram: Cervera-les Oluges	19,50
5 Desdoblament Tortosa/Aldea.C-42. Tram: Tortosa enllaç Campredó. Fase 2	13,20
<b>Altres actuacions</b>	
6 Variant de Cardedeu i Llinars del Vallès	20,45
7 Ronda nord Granollers. Fase 1	19,92
8 Variant de Reus C-14	17,99
9 Variant de Palau-solità i Plegamans C-59	14,48
10 Variant sud de Lleida. Connexió N-240 amb l'eix Occidental	14,14
11 Construcció d'un nou vial per l'interior entre Cambrils i Salou	13,60
12 Condicionament C-15. Tram Sant Pere de Riudebitlles-Puigdàlber	10,10
13 Condicionament de la C-31 i C-31F. Tram Torroella de l'Ebre-Figueres	9,65
14 Ronda oest de Sabadell. Fase 1	9,74
15 Condicionament C-252. Tram: Corçà-Verges	9,28
16 Condicionament C-1412. Tram: Biscarri-Figuerola d'Orcau	8,10
17 Condicionament C-1412. Jorba-Copons (Pla Miner)	7,2
18 Condicionament C-12. Tram: Fontdepou-Ager	6,83
19 Nou pont al carrer Maristany sobre el riu Besòs. Sant Adrià de Besòs	6,54

### Principals actuacions previstes

Nom de l'actuació	MEUR
1 Nova carretera Vic-Olot C-37. Tram Torelló-túnel de Bracons-la Vall d'en Bas	162,86
2 Condicionament C-14. Tram Oliana-Coll de Nargó	61,0
3 Nova carretera Igualada-Manresa C-37 (enllaç Maians-Sant Salvador de Guardiola)	39,0
4 Desdoblament C-31. Tram Palamós-Palafugell	30,0
5 Variant desdoblada de les Masies de Voltregà C-17	21,0
6 Condicionament de la C-13 entre Tremp i la Pobla de Segur	19,7
7 Condicionament C-55 a Clariana de Cardener	18,1
8 Condicionament C-12. Tram Garcia-Ascó	15,3
9 Desdoblament C-42. Fase 3. Tram enllaç Campredó-enllaç Aldea	15,0
10 Ronda Nord de Granollers. Fase 2	15,0
11 Variant de Llagostera	8,9
12 Millora de la carretera entre Guissona i Biosca	7,4
13 Galeria d'evacuació per emergència al túnel de Collabós. C-26	7,02
14 Desdoblament de la variant de Santa Cristina d'Aro	7,0

### 3.2 La política de peatges

El grup de treball per a la reordenació dels peatges va aprovar per unanimitat dels seus membres un document en què es recull i es defineix un nou model de gestió de vies d'altres prestacions. El document establí un període de transició per al reequilibri territorial i la millora de la mobilitat (amb la constitució d'un fons i noves actuacions viàries i de mobilitat); la reivindicació a l'Estat de l'aplicació de la subvenció d'una reducció del 7,7% dels peatges en compliment de la Llei 13/1996 (disposició addicional 20) i també la implicació de les societats concessionàries en aquest nou procés de definició del nou model, amb el compromís d'estudiar millores viàries. A més era inclosa la proposta feta per Autopistas-II (ACESA) i AUCAT de l'aplicació d'un sistema de descompte progressiu dins de la seva nova política comercial, segons el nombre de viatges efectuats mensualment en les "hores vall" pels usuaris habituals que facin efectiu el peatge mitjançant el sistema del "teletac", descompte que ha entrat en vigor l'1 de gener de 2003.

Igualment, d'acord amb l'anàlisi i estudis exposats en el grup de treball, el Govern de la Generalitat ha estudiat els tres corredors on caldria establir mesures tarifàries i/o viàries per a millorar la mobilitat, d'aplicació el proper any 2003:

- Autopista C-32. Tram Montgat-Mataró: es preveuen les propostes viàries de bulevard de l'N-II; construcció de calçades laterals a la C-32 de Badalona a

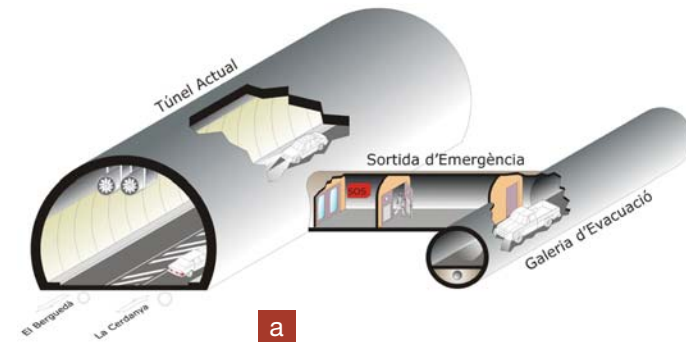
Mataró i el projecte "Camí dels 6 Pobles". S'ha constituït una comissió per part del Consell Comarcal del Maresme i el Departament de PTO, per a la redacció d'un pla de mobilitat del Maresme.

- Autopista C-16. Recorregut Rubí-Terrassa (les Fonts): nou sistema de descompte del 100%, de dilluns a dissabte no festius als usuaris habituals amb mobilitat obligada en aquest recorregut i que, independentment de la seva residència, abonin el peatge amb "teletac" i tinguin la domiciliació bancària en les oficines d'entitats bancàries autoritzades situades a certs municipis d'aquest recorregut.

- Autopista C-33. Barcelona-accés Mollet del Vallès: ampliació de descompte aprovat el setembre del 1999, del 48,5% al 100%, sobre el peatge parcial aprovat per la Generalitat de Catalunya, a tots els usuaris habituals amb mobilitat obligada de l'accés de Mollet, de dilluns a dissabte no festius, que, independentment de la seva residència, abonin el peatge amb "teletac" i tinguin la domiciliació bancària en les oficines d'entitats bancàries autoritzades situades a certs municipis d'aquest recorregut.

Als usuaris que facin menys de vuit trànsits mensuals o que hi transitin en dies festius se'ls aplicarà el descompte vigent del 48,5% sobre el peatge del tram Meridiana-Montmeló.

Mentre s'espera que el grup de treball pugui concretar, el nou model de gestió de vies d'altres prestacions i la repercussió a l'actual xarxa viària, el Govern de la





a



b



c

Generalitat va ajornar inicialment fins a l'1 de gener de 2003 la revisió anual dels peatges que el mes de març de 2003 les societats concessionàries tenien dret a aplicar i assumir-ne les compensacions legals corresponents (Decret 113/2002, de 2 d'abril). Amb la mateixa finalitat, el Govern ha ajornat fins a l'1 de gener de 2004 la revisió anual legalment establerta per a l'any 2003, alhora que aprova un nou sistema de revisió anual de les tarifes considerant el 95% de la variació anual de l'IPC (Decret 345/2002, de 24 de desembre).

#### Noves tarifes dels peatges

A partir del dia 1 de gener, els peatges de les autopistes de titularitat catalana van actualitzar les tarifes tal com indica el quadre següent:

Els preus dels peatges per al 2003 augmenten un 2,9%, la qual cosa representa un increment molt per sota de l'IPC d'enguany que ha estat d'un 4,3% (interanual del mes de desembre). Aquesta mesura per a la reordenació dels peatges es completa amb la política de descomptes que la Generalitat aplica els últims anys.

	Tarifes peatges 2002 (16% IVA)	Tarifes peatges 2003 (16% IVA)
C-16 túnel del Cadí (*)	8,31 €	8,55 €
C-16 Sant Cugat-Terrassa (**)		
Dilluns a divendres	0,89 €	0,92 €
Dissabtes i festius	1,62 €	1,67 €
C-16 Terrassa-Manresa		
Dilluns a divendres	2,73 €	2,81 €
Dissabtes i festius	4,97 €	5,11 €
C-16 túnels de Vallvidrera		
Dies/hores vall	2,37 €	2,44 €
Hores punta	2,67 €	2,75 €
C-32 túnels del Garraf (***)	4,07 €	4,14 €
C-32 Sitges-el Vendrell	1,99 €	2,17 €
C-32 Montgat-Mataró	0,88 €	0,91 €
C-32 Mataró-Palafròls	1,99 €	2,04 €
C-33 Barcelona-Montmeló (****)		
Barcelona-Montmeló/Granollers	1,04 €	1,06 €
Accés a Mollet (*****):		
- Peatge general	1,04 €	1,06 €
- Descompte 48,5%	0,63 €	0,64 €
- Nou descompte 100%		0,20 €

(\*) Túnel del Cadí: descompte del 50% per als residents de les comarques del Berguedà, l'Alt Urgell i la Cerdanya (Decret 244/1999, de 6 de setembre).

(\*\*) Itineraris de Rubí a Terrassa: descompte del 100% des del primer trànsit per als usuaris habituals que, en tot cas, facin vuit o més trànsits mensuals, de dilluns a dissabte no festius, amb teletac o targeta específica (per a vehicles pesants i motocicletes) amb domiciliació bancària a oficines autoritzades de certs municipis (Sant Cugat, Rubí o Terrassa).

(\*\*\*) Túnels del Garraf: descompte del 50% per als usuaris habituals, de dilluns a divendres no festius, amb teletac o targeta autoritzada (Decret 245/1999, de 6 de setembre).

(\*\*\*\*) Itinerari de Barcelona a Montmeló/Granollers: s'ha de pagar el peatge total (1,06 €), resultat del tram de la Generalitat, Barcelona-Montmeló (0,86 €), i del tram de l'Estat (0,20 €), es faci o no la totalitat del recorregut.

(\*\*\*\*\*) Accés a Mollet del Vallès: els dos sistemes de descomptes s'apliquen només al peatge de la Generalitat de Catalunya. Cal abonar el peatge parcial del tram de l'Estat (0,20 €).



### 3.3 El transport públic col·lectiu a la regió metropolitana de Barcelona

#### i) La integració tarifària

La integració tarifària a l'entorn metropolità de Barcelona va iniciar-se l'1 de gener de l'any 2001. A partir de l'1 de gener de 2002 s'hi ha incorporat el servei de rodalia de Renfe. D'aquesta manera el bitllet únic s'aplicarà a 200 municipis de la regió metropolitana de Barcelona distribuïts en sis corones tarifàries.

Els resultats de la integració tarifària corresponents a l'exercici del 2002 han estat molt positius. El transport públic a la regió metropolitana de Barcelona ha guanyat 40 milions de viatgers el darrer any, la qual cosa representa un increment del 5,4% respecte de l'any anterior. En termes absoluts, els augments més significatius corresponen al metro, que ha guanyat 16 milions de viatgers, a rodalies RENFE, que n'ha guanyat quasi 8 i als Ferrocarrils de la Generalitat, que n'ha guanyat quasi 7. En termes relatius, l'augment més important ha estat el de les línies d'FGC, amb un 10,8%.

#### ii) El Pla director d'infraestructures 2001-2010

El mes de juny de 2002, el Govern català va ratificar el Pla director d'infraestructures que preveu una inversió de 7.296 MEUR per al transport públic a la regió metropolitana de Barcelona.

El Pla director fixa com a principals objectius la potenciació del transport públic col·lectiu a l'àrea

#### Nombre de viatges (en milions)

Operador	Any 2002	Any 2001	% var. 2001/2002
TMB	511,82	492,3	3,9
Metro	321,99	305,11	5,5
TB (autobús Barcelona)	189,83	187,19	1,4
FGC	70,03	63,16	10,8
Servei urbà	28,65	26,83	6,8
Metro Vallès	24,94	21,58	15,6
Metro Baix Llobregat	14,26	12,73	12,0
Rodalia	2,18	2,02	7,9
RENFE	111,58	103,59	7,7
Altres BUS	105,97	99,50	6,5
<b>Total</b>	<b>799,40</b>	<b>758,55</b>	<b>5,4</b>

Resultats provisionals

metropolitana, l'increment del nombre de desplaçaments i l'adequació del mode de transport al volum previst de demanda per garantir una major eficàcia de les inversions públiques.

Per assolir aquestes finalitats, les actuacions previstes es basen en quatre grans programes d'actuació:

- L'ampliació de la xarxa de metro i d'FGC. Aquest programa preveu les actuacions de perllongament de la xarxa ferroviària actual de metro (FMB) i de Ferrocarrils de la Generalitat (FGC) i la construcció de dues noves línies que contribuiran a l'estructuració de la xarxa: l'L9 i l'L12. En aquest programa també s'inclouen les línies de tramvia i el metro lleuger.
- La millora i modernització de la xarxa existent.
- La construcció d'intercanviadors i punts de correspondència entre diferents mitjans de transport.



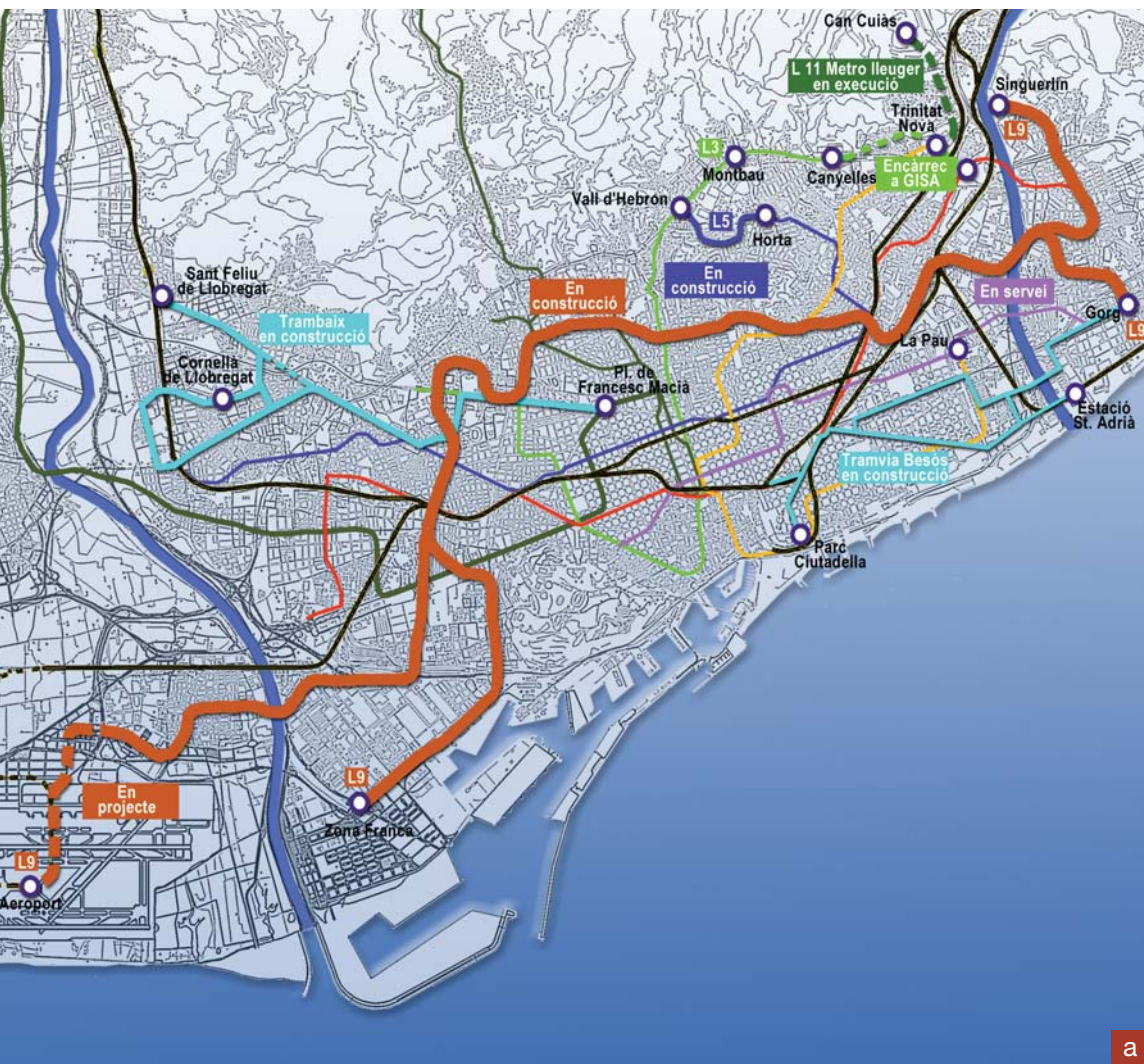
a



b



c



- Les actuacions a la xarxa ferroviària estatal, amb la reordenació del servei de rodalies de Renfe i l'aprofitament de la implantació de la línia d'alta velocitat.

A hores d'ara estan en execució més del 40% de les actuacions previstes al PDI. Una part de les infraestructures en marxa i previstes estan incloses en el 3r Conveni d'infraestructures que signarà l'Administració General de l'Estat i la Generalitat de Catalunya per al període 2003-2005 i que suposarà una inversió global de 633,23 MEUR.

#### Quadre resum

Programa	Inversió (MEUR)	Longitud (km)	Trens	Estacions
Ampliació de xarxa	5.018,15	151,6	126	195
Modernització i millora	855,00	15,4	49	4
Intercanviadors	262,46			13
Xarxa ferroviària estatal	1.160,13	116,4	60	18
<b>Total actuacions PDI</b>	<b>7.295,75</b>	<b>283,4</b>	<b>235</b>	<b>230</b>

#### iii) Actuacions a la xarxa de metro

Enguany s'han acabat les obres de conversió de l'L-4 en L-2 en el tram la Pau-Pep Ventura (22 MEUR) i s'han iniciat les obres del perllongament de la línia 5 que representarà una inversió de 105,5 MEUR i suposarà la construcció de dues noves estacions (el Carmel i el Coll/la Teixonera) i la remodelació de les estacions d'Horta i Vall d'Hebron on hi haurà una correspondència amb l'L3.

Es troba en execució la nova línia de metro lleuger de Nou Barris (L-11) que unirà els barris de Trinitat Nova i





a



b



c



d

gers, la qual cosa representa un augment del 10,9% respecte de l'any anterior i un increment de 6,8 milions de passatgers en termes absoluts. A grans trets, cal remarcar el creixement tant de la línia del Metro del Vallès (15,6%) com la del Metro del Baix Llobregat (12%). Al mateix temps, han obtingut resultats molt positius les línies urbanes (6,8%) i també el servei de rodalia al Bages i l'Anoia (7,7%).

Al **Metro del Baix Llobregat** s'han acabat les obres de soterrament del tram Sant Andreu de la Barca-baixador del Palau que inclouen la remodelació de l'estació de Sant Andreu de la Barca i la construcció de la nova estació que dona servei al barri del Palau (30,9 MEUR). Estan en execució les obres de l'intercanviador de Quatre Camins (5,8 MEUR) i s'ha encarregat el desdoblament del tram el Palau-Martorell (21,9 MEUR).

Pel que fa al **Metro del Vallès**, s'ha presentat el projecte de perllongament del metro del Vallès a Terrassa. Aquest projecte representa allargar la línia en 4 km i la construcció de tres noves estacions que uniran el centre de la ciutat amb la zona universitària, l'hospitalària i el barri de Can Roca. El projecte representa una inversió de 152 MEUR i està previst iniciar-lo el 2003.

En l'àmbit del **servei urbà** de Barcelona d'FGC, el mes de juliol del 2002 es van engegar les obres de millora de les andanes de les estacions de la Bonanova i de les Tres Torres d'FGC amb l'objectiu d'adaptar-les a la llargada dels trens de 4 cotxes i de millorar-ne els accessos per a les persones amb mobilitat reduïda.

### **vi) Les actuacions per a l'adaptació a persones amb mobilitat reduïda (PMR)**

L'objectiu principal d'aquestes actuacions és l'adequació d'almenys un dels vestíbuls existents en cada estació per tal de fer-ne possible el recorregut, des del carrer fins a l'andana, a les persones amb mobilitat reduïda. En aquest sentit, cal remarcar que totes les noves estacions i les que es remodelen, tant a la xarxa d'FMB com d'FGC, inclouen actuacions en matèria d'accessibilitat .

En aquesta línia, l'any 2002 s'han posat en marxa ascensors a les estacions de Catalunya (FGC), Fontana (L-3 d'FMB), Passeig de Gràcia (interconnexió de l'L-4 amb l'L-2 d'FMB), L'Hospitalet-av. Carrilet i Cornellà-Riera (ambdues d'FGC). Així mateix, la conversió de l'L-4 en L-2 en el tram la Pau-Pep Ventura ha inclòs l'adaptació d'aquestes estacions a les persones amb mobilitat reduïda. Està en execució la remodelació de l'estació de Marina (L-1), es preveu iniciar properament la instal·lació d'ascensors a l'estació de Catalunya de la línia 3 i estan en projecte l'adaptació de les estacions de Sagrada Família (L-5) i Sants-Estació (L-3), entre altres.

En aquest mateix àmbit, es duen a terme altres mesures d'adaptació a la xarxa d'FGC, com ara els itineraris per a invidents, mitjançant l'ús d'un paviment diferenciat, l'adaptació de les màquines autoexpendedoras per a persones amb discapacitats visuals o el disseny dels nous trens per al Metro del Llobregat (unitats 213).

### 3.4 La millora dels serveis de transport interurbà

#### i) La millora dels serveis del transport de viatgers per carretera

##### El Pla d'estacions d'autobusos

Enguany s'han acabat les obres de rehabilitació de l'estació d'autobusos de Gandesa i es troben en execució les de Roses, Palafrugell i Navàs. S'ha licitat l'estació de Camprodon i es troben en projecte les de Cervera, Palamós, Sant Feliu de Guíxols, Lloret de Mar i Sant Carles de la Ràpita. També s'ha treballat en la instal·lació de marquesines arreu de Catalunya.

Durant l'any 2002 s'han realitzat diverses actuacions per tal de millorar els serveis de transport en autobús consistents en la implantació de nous serveis i recorreguts i la millora o increment dels serveis existents. Entre aquests cal destacar la prolongació del servei Barcelona-Parets fins a Lliçà de Vall, els nous serveis Terrassa-Rellinars-Castellbell i el Vil·lar, Pineda de Mar-Calella, Fornells de la Selva-Girona, Salomó-Torredembarra per Vespella de Gaià, la Nou de Gaià i la Riera de Gaià, la Pineda-Salou-Vila-seca, els nous serveis a la comarca del Priorat i els nous serveis a la demanda al Pallars Sobirà i al Segrià juntament amb l'increment de serveis als trajectes Sort-la Seu d'Urgell, Ponts-Balaguer i Almatret-Lleida.

##### Les millores en el servei de transport públic nocturn

L'any 2001 van entrar en servei 17 línies d'autobús interurbà per tal de cobrir la necessitat de transport públic nocturn a l'àmbit metropolità de Barcelona. Enguany s'han implantat nous serveis de transport nocturn a les principals àrees urbanes i, més concretament, a les comarques gironines i al Camp de Tarragona. Així, s'han posat en marxa els recorreguts de Girona-Platja d'Aro-Palamós (NGI-1) i Girona-Figueres-Roses (NGI-2) mentre que al Camp de Tarragona han entrat en servei cinc noves línies: Tarragona-Reus (NT-1); Reus-Salou (NT-2); Tarragona-Salou (NT-3); Vila-seca (la Pineda)-Salou-Cambrils (NT-4) i Tarragona-Valls (NT-5).

#### Estadístiques de transport nocturn de viatgers a les línies interurbanes

Any	Girona	Tarragona	Àmbit metropolità	Total
2002*	30.758	96.583	308.973	436.314
I 02	sd	sd	51.202	51.202
II 02	3.408	11.516	69.376	84.300
III 02	21.228	73.138	99.203	193.569
IV 02	6.122	11.929	89.192	107.243

(\*) Acumulat de l'any 2002  
Les línies de transport de Girona i Tarragona van entrar en funcionament el mes d'abril de 2002  
Font: DGPT

#### ii) Altres actuacions en matèria de transports

##### El nou cremallera de Montserrat

Es troba en execució el nou cremallera de Montserrat que tindrà una longitud aproximada de 6 km i un cost de prop de 51,1 MEUR. Serà el segon cremallera existent a tot l'Estat espanyol després del de la Vall



a



b



c



d

a. Marquesina a Benavent (Pallars Jussà). b. Trajectes de transport nocturn a les comarques de Girona

c. Inauguració del nou servei de transport nocturn a Tarragona. d. Trajectes de transport nocturn a les comarques de Tarragona.



a

de Núria, també gestionat per FGC. Es preveu que entri en servei el mes de maig del 2003.

### El projecte de telefèric entre Esparreguera i Olesa de Montserrat

El mes de juliol del 2002 s'ha presentat el projecte de l'aeri que connectarà Esparreguera amb l'estació d'FGC a Olesa de Montserrat. Aquesta actuació, a part de dinamitzar la mobilitat entre aquestes dues poblacions, també facilitarà la connexió d'Esparreguera amb Barcelona per tren i estendrà els beneficis del Metro del Baix Llobregat a aquesta zona. El pressupost és de 4,35 MEUR.

### **iii) Normativa dels transports**

#### Aprovada la Llei de transport per cable

Al final del maig del 2002, el Parlament va aprovar, per unanimitat, la Llei del transport per cable. L'objectiu d'aquesta Llei és regular la construcció, la posada en servei i l'explotació de les instal·lacions de transport de persones per cable com els funiculars, telefèrics, inclosos els telecabines i telecadires i també els telesquís. Els principals objectius que es desenvolupen i concreten són els de garantir la seguretat de les persones en el transport per cable, fer compatible la construcció i l'explotació de les instal·lacions amb el respecte al medi ambient i protegir els drets dels usuaris.

### L'enllaç entre Coll de Pal i la Molina

La Generalitat i l'Ajuntament de Bagà han arribat a un acord per tirar endavant la construcció de l'enllaç entre Coll de Pal i la Molina mitjançant la construcció d'un telecadira. D'aquesta manera, el municipi de Bagà i el seu entorn, a la zona de l'Alt Berguedà, es connectaran amb l'estació d'esquí de la Molina i, per extensió, amb el domini esquiable Alp 2000 (la Molina-Masella). La inversió prevista és de 3,15 MEUR.

### El Govern aprova el Projecte de llei de mobilitat

El Consell Executiu ha aprovat el Projecte de llei de mobilitat de Catalunya perquè sigui remès al Parlament. Amb aquesta iniciativa, pionera a tot Europa, el Govern català aposta per impulsar una nova cultura urbanística que prioritzi el concepte de mobilitat. Aquesta nova llei situa la mobilitat com un tema central en les polítiques d'ordenació i gestió del territori i les ciutats, defineix els principis i objectius que han de satisfer les polítiques de mobilitat i crea els òrgans i els instruments que els han de fer possibles.



b



c

# MOBILITAT

3

## 3.5 Seguiment dels projectes i obres de la nova línia d'alta velocitat ferroviària

Des del DPTOP es realitza l'anàlisi dels estudis i projectes de la nova línia del TGV entre Lleida i la frontera francesa i la supervisió dels trams on ja s'estan executant les obres. La línia està en obres de plataforma, en diferents fases d'execució; entre Lleida i Gelida i en el tram entre Gelida i l'Hospitalet de Llobregat, inclòs el branca de mercaderies a can Tunis, les obres estan adjudicades.

Les principals fites assolides durant l'exercici han estat les següents:

- El Govern central, la Generalitat i l'Ajuntament de Barcelona han arribat a un acord respecte de l'esquema ferroviari de la nova línia d'alta velocitat a Barcelona. D'aquesta manera, el mes de juny del 2002 les tres administracions van signar un conveni en el qual es concreten les principals actuacions per a la materialització de l'arribada del TGV a Barcelona. En l'acord, la nova línia internacional es concep com una línia que passa al llarg de la ciutat, amb tres estacions: Sants, Passeig de Gràcia i Sagrera, estructura que donarà molta flexibilitat a l'explotació de la línia, atès que, a més de les unitats d'alta velocitat de llarga distància, hi circularan també serveis regionals d'altas prestacions i trens convencionals de llarg recorregut.

- El mesos d'octubre i de novembre s'ha realitzat el període d'informació pública del traçat del TGV a Girona. El tram consta de 17 km entre Vil·laví d'Onyar i Sant Julià de Ramis, que inclou el recorregut urbà de Girona, i tindrà un cost aproximat de 355 MEUR. Aquesta obra comportarà el soterrament tant de la línia actual de Renfe com de la nova via d'ample UIC al pas per Girona, la supressió del viaducte i la construcció de noves estacions subterrànies per al TGV i per al ferrocarril convencional sota l'actual estació de Renfe.

- S'està treballant en la solució de l'arribada de la línia a l'aeroport de Barcelona.

- Vistiplau a la connexió de Tarragona: el Ministeri de Medi Ambient ha fet pública la Declaració d'impacte ambiental de la connexió del TGV amb el corredor del Mediterrani a Tarragona. Aquesta Declaració està conforme amb el traçat proposat pel Ministeri de Foment, corresponent a l'alternativa seleccionada inicialment, amb alguns ajustaments derivats del procés d'informació pública, com són una petita variació de traçat per reduir l'impacte ambiental a la zona de Mas Calvó (declarat bé cultural d'interès nacional) i la modificació, a instància de l'Ajuntament de Perafort i del Departament de Política Territorial i Obres Públiques, del ramal de connexió des del corredor del Mediterrani direcció Lleida per reduir l'afectació al nucli de Puigdel·lí.



a



b



- 1 Entrada en servei 2003
- 2 Obres de plataforma en execució
- 3 Estudi informatiu aprovat
- 4 Obres de Plataforma
- 5 Projecte en redacció
- 6 Projecte constructiu en redacció
- 7 Tram internacional.  
Concurs de projecte i obra

- a Pendent redacció de Projecte i aprovació DIA
- b Estudi informatiu aprovat
- c Pendent de redacció d'un nou Estudi informatiu
- d Estudi informatiu pendent DIA
- e DIA aprovada



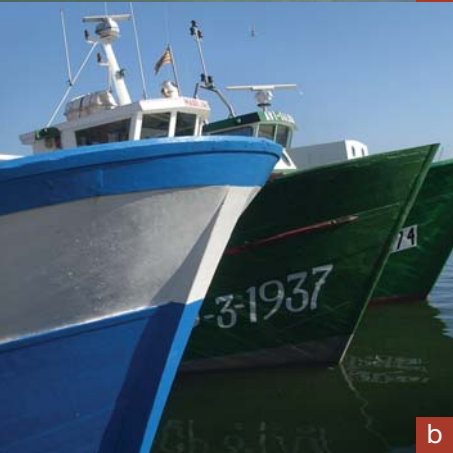
c



d



a



b



c



d

### 3.6 La política portuària

#### **i) El Pla d'actuacions de Ports de la Generalitat 2001-2004**

El Pla d'actuacions de Ports de la Generalitat 2001-2004 que preveu una inversió de 68,7 MEUR fins l'any 2004 a les 21 infraestructures portuàries que gestiona aquest ens és en fase d'execució. Aquestes inversions van dirigides a totes les branques d'activitat (comercial i industrial, pesquera, transport de viatgers i nàutica esportiva).

#### **ii) Principals actuacions de Ports de la Generalitat**

Pel que fa a les principals obres acabades als ports de la Generalitat, cal remarcar les naus comercials al port de Vilanova i la Geltrú (735.323 EUR); la urbanització de l'esplanada al port de Palamós (180.303 EUR); la primera fase de la urbanització de la zona de serveis i la façana marítima del port de Cambrils (1.090.558 EUR); i també l'adequació de la nau de venda de peix del port de l'Ampolla (182.425 EUR), la nova bocana de llevant i la nova llotja del port de Sant Carles de la Ràpita (2.572.185 EUR).

Entre les actuacions que estan en execució, cal remarcar les obres d'accés al port de Mataró i el nou port esportiu de Portbou. Les primeres consisteixen en un gran pas subterrani per a vehicles i viants per sota la via del tren i la prolongació del vial

fins a la instal·lació portuària. Les obres es van iniciar al gener de 2002 i es preveu que finalitzin el maig del 2003. El projecte està finançat pel Consorci del Port de Mataró, format pel Departament de Política Territorial i l'Ajuntament de Mataró, i representarà una inversió de 6,25 MEUR. D'altra banda, el port esportiu de Portbou és una actuació impulsada pel Consorci Port de Portbou integrat per la Generalitat, l'Ajuntament de Portbou i el Club Nàutic i es preveu que finalitzi l'any 2003.

Altres obres significatives en fase d'execució són el col·lector d'aigües residuals al port d'Arenys de Mar (799.900 EUR); la construcció de la seu central de la zona centre i l'ampliació del moll baix a mar del port de Vilanova i la Geltrú (3.318.895 EUR); la urbanització de la zona posterior i la nova passarel·la de pesca al moll de ribera del port de Roses (283.032 EUR); el camí d'accés a l'ampliació del port de l'Escala (190.019 EUR); el magatzem de caixes i el reforç del dic d'abric del port de Blanes (1.293.421 EUR); l'ordenació i urbanització del sector pesquer del port de Torredembarra (135.417 EUR); l'edifici del port de Cambrils (117.409 EUR); la urbanització de la zona pesquera i d'infraestructures del port de Sant Carles de la Ràpita (395.987 EUR).



### iii) El nou port pesquer de Deltebre

El mes de setembre del 2002 es van acabar les obres del nou port de Deltebre que han representat una inversió propera als 2 MEUR. El nou port s'ha construït aigües avall de la població de Deltebre, a prop de la desembocadura més septentrional del riu Ebre, al marge esquerre, a la zona III de la urbanització de Riumar, al costat de desguàs del Bufó.

Les noves instal·lacions portuàries ocupen un total de 29.538 m<sup>2</sup> i inclouen una zona pesquera amb 37 punts d'amarratge, una superfície de terra edificable, una àrea de reparació d'embarcacions i un passeig per als vianants. D'altra banda, costejant la zona de servei del port, s'ha construït un vial de circumval·lació que restableix la circulació entre el riu i la desembocadura.

### iv) Nous ports esportius

En l'àmbit dels ports esportius destaquen les actuacions següents:

- L'inici de les obres del port esportiu de Roses. El pressupost total de les obres és de 17,85 MEUR i es preveu acabar-les el primer trimestre del 2003.
- L'aprovació definitiva del projecte de construcció del port esportiu del Besòs.
- L'aprovació del projecte de port esportiu de Badalona.

### v) El desenvolupament del sistema general portuari

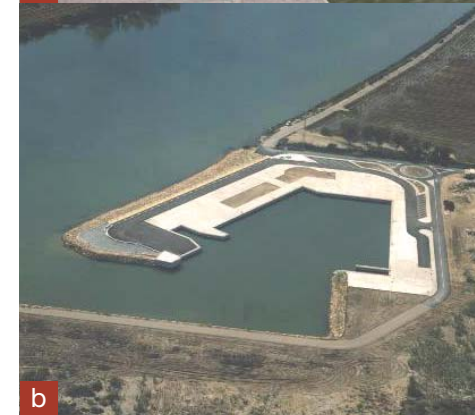
El Pla especial és l'instrument de planejament urbanístic per al desenvolupament del sistema general portuari que s'inicia mitjançant un conveni signat entre Ports de la Generalitat i l'ajuntament del terme municipal on està ubicat el port. S'ha treballat en els plans especials següents:

- L'Estartit: presentat a l'Ajuntament i pendent d'aprovació inicial.
- Sant Feliu de Guíxols: aprovat inicialment i en fase d'aprovació provisional.
- Arenys de Mar: presentat a l'Ajuntament, pendent d'aprovació inicial.
- Sant Carles de la Ràpita: aprovat inicialment, en fase d'aprovació provisional.
- Les Cases d'Alcanar: pendent d'aprovació inicial.
- L'Ampolla: pendent d'aprovació inicial.
- Roses i l'Ametlla de Mar: en redacció.

Per altra banda, s'han elaborat els plans estratègics dels ports comercials de Palamós, Vilanova i la Geltrú i els Alfacs.



a



b



c



d



a



b



c

## Estadística de ports

### Trànsit de viatgers i tràfic de mercaderies

	Port de Barcelona	Port de Tarragona	Ports de la Generalitat	Catalunya	Espanya	% Catalunya/ Espanya
<b>Nombre de vaixells</b>						
2001	8.651	2.589	844	12.084	111.990	10,8
2002	8.993	2.624	639	12.310	114.579	10,7
%var 01/02	4,0	1,4	-17,9	1,9	2,3	
<b>GT (en milers) <sup>(1)</sup></b>						
2001	132.121	31.003	3.659	166.783	1.039.315	16,0
2002	146.992	34.276	3.145	184.413	1.138.497	16,2
%var 01/02	11,3	10,6	-14,1	10,6	9,5	
<b>Nombre de passatgers</b>						
2001	1.443.060	889	3.715	1.447.664	18.329.232	7,9
2002	1.690.524	5.737	5.441	1.701.702	19.096.800	8,9
%var 01/02	17,1	545,3	46,5	17,5	4,2	
<b>Mercaderies (milers de tones) <sup>(2)</sup></b>						
2001	31.469	26.919	2.805	61.193	333.033	18,4
2002	32.608	29.828	2.501	64.937	349.729	18,6
%var 01/02	3,6	10,8	-10,8	6,1	5,0	
<b>Contenidors (TEUS)</b>						
2001	1.411.054	39.064	--	1.450.118	7.321.987	19,8
2002	1.461.232	53.088	--	1.514.320	8.157.488	18,6
%var 01/02	3,6	35,9	--	4,4	11,4	
<b>Pesca (en tones)</b>						
2001	5.672	7.333	35.257	48.262	257.257	18,8
2002	5.541	4.908	31.029	41.478	246.081	16,9
%var 01/02	-2,3	-33,1	-12,0	-14,1	-4,3	

(1) GT: Gross Tonnage. S'aplica com a unitat de mesura en substitució del TRB (tonatge de registre brut).

(2) No inclou el tràfic local i avituallament ni la pesca.

### 3.7 La política aeroportuària

#### i) El Pla d'aeroports de Catalunya

El mes de setembre del 2002 es va presentar el Pla d'aeroports de Catalunya que s'ha sotmès al període d'informació pública i es preveu que s'aprovi al començament de l'any 2003. El Pla, que desenvolupa la Llei 19/2000, de 29 de setembre, d'aeroports, té com a objectiu la determinació de les grans línies d'ordenació i desenvolupament del sector.

S'ha aprovat el Pla director de l'aeròdrom públic d'Alfés i es preveu que s'aprovi el Pla director de la Cerdanya al començament de l'any vinent. També s'ha redactat i lliurat el Pla director de l'Alt Urgell als departaments que han d'emetre informes vinculants.

#### ii) Principals actuacions

Enguany s'han acabat diverses actuacions a l'aeròdrom de la Cerdanya com ara les obres de regeneració de la pista de vol, la construcció de les àrees de seguretat dels extrems de pista i l'ampliació de la plataforma la remodelació de l'edifici terminal i la torre de control i la construcció d'una zona modular d'hangars.

Així mateix, s'han redactat diversos projectes relatius a l'aeròdrom d'Alfés. També s'ha redactat l'estudi per al disseny de les cartes de navegació per a vol visual als aeròdroms públics de Catalunya i s'ha treballat en el web d'aeroports i transport aeri. D'altra banda, es troba pendent d'aprovació el Pla director d'heliports.

En l'àmbit de la formació en matèria de transport aeri, s'ha continuat duent a terme el Pla d'estudis de graduat en aviació comercial adscrit com a títol propi a la Universitat Rovira i Virgili.

#### iii) La Mesa del Transport Aeri

El mes de novembre es va constituir la Mesa del Transport Aeri prevista a la Llei d'aeroports, l'objectiu de la qual és crear un marc de concertació de tots els agents implicats en el sector a Catalunya: administracions, entitats, associacions, plataformes, operadors i altres professionals del sector. La Mesa del Transport Aeri té, entre altres funcions, el fet de ser un òrgan de consulta i debat entre el sector i l'Administració en l'àmbit de les competències del Departament.

#### Estadística d'aeroports

##### Trànsit de viatgers i tràfic de mercaderies

	Barcelona	Girona	Reus	Catalunya	Espanya	% Catalunya/Espanya
<b>Nombre d'aeronaus</b>						
2001	268.136	5.291	5.075	278.502	1.529.490	18,2
2002	265.463	5.333	5.229	276.025	1.495.355	18,5
%var. 01/02	-1,0	0,8	3,0	-0,9	-2,2	
<b>Nombre de passatgers</b>						
2001	20.545.680	602.488	733.033	21.881.201	142.732.204	15,3
2002	21.168.997	534.183	753.504	22.456.684	141.239.896	15,9
%var. 01/02	3,0	-11,3	2,8	2,6	-1,0	
<b>Mercaderies (tones)</b>						
2001	76.966	173	7	77.145	577.031	13,4
2002	75.217	491	8	75.716	574.066	13,2
%var. 01/02	-2,3	184,4	13,3	-1,9	-0,5	

Font: DG d'Aviació Civil. Ministeri de Foment



a



b

Pla de la futura terminal  
aeròdrom d'Alfés (Segrià)



c



d



a



b



c



d



e

### 3.8 Les infraestructures logístiques

L'acció de Govern de la Generalitat s'ha concretat en la posada en marxa del Pla estratègic d'instal·lacions destinades a activitats logístiques i l'impuls donat per crear una gran plataforma logística al delta del Llobregat.

#### *ij) El Pla estratègic d'instal·lacions logístiques*

Amb aquest Pla es pretén donar solucions, marcar les ubicacions idònies i definir les línies d'actuació necessàries per convertir Catalunya en una plataforma logística de primer ordre. En aquest context, s'està executant la Central Integrada de Mercaderies de Lleida situada a la zona industrial de la ciutat de Lleida. A mitjan juny del 2002 se'n va inaugurar la urbanització, cosa que permetrà executar les obres de construcció de les naus, i es preveu que entri en servei l'any 2003. També s'està treballant en el desenvolupament de noves CIM al Far d'Empordà, a la Selva (propera a l'aeroport de Girona), al Baix Llobregat, al Baix Penedès, al Camp de Tarragona (propera a l'aeroport de Reus) i a les Terres de l'Ebre.

Quant al transport de mercaderies per carretera, s'han acabat les obres de la primera fase de l'aparcament de vehicles pesants a Sort i s'ha inaugurat un nou aparcament a les Franqueses del Vallès.

#### *ii) Coordinació del conveni del Pla delta del Llobregat*

Des del DPTOP es realitza el seguiment i la supervisió dels projectes i obres que es desenvolupen en el marc del Conveni del Pla delta, com són l'ampliació de l'aeroport, l'ampliació del port, la nova estació depuradora del Baix Llobregat, el desviament del riu Llobregat i les noves infraestructures viàries i ferroviàries. L'import del conjunt d'actuacions és de més de 3.600 MEUR.

Les principals fites de l'exercici són les següents:

- Ha entrat en servei la primera fase de la depuradora del Baix Llobregat amb la qual cosa el riu Llobregat i el mar han deixat de rebre aigües residuals sense tractar. Amb aquesta actuació, es preveu que la platja del Prat deixi de ser un punt negre del litoral català i que les aigües siguin aptes per al bany.
- S'han iniciat les obres de la tercera pista de l'aeroport del Prat.
- Es troben en execució les obres d'ampliació del port de Barcelona i les del desviament del Llobregat.

**Infraestructures mediambientals**

Projecte	Pressupost MEUR	Estat actual	Termini
1 Desviament del tram final del riu Llobregat	53,85	En execució	2001-2005
2 Endegament del riu Llobregat entre el pont de la C-31 i el pont de Mercabarna	9,66	Projecte redactat	2002-2003
3 Endegament del riu Llobregat entre el pont de la C-245 i el pont de la C-31	5,40	En projecte	2003-2004
4 Condicionament hidràulic del riu Llobregat associat al ramal ferroviari del Llobregat	9,61	Projectes en redacció	2003-2004
5 Condicionament hidràulic del riu Llobregat i de les rieres associades a l'Autovia del Baix Llobregat	45,07	En projecte	2003-2004
6 EDAR del Prat de Llobregat, xarxa de col·lectors i emissari submarí	240,40	En execució	2000-2003
7 Recuperació dels espais de costa		En execució	2001-2005

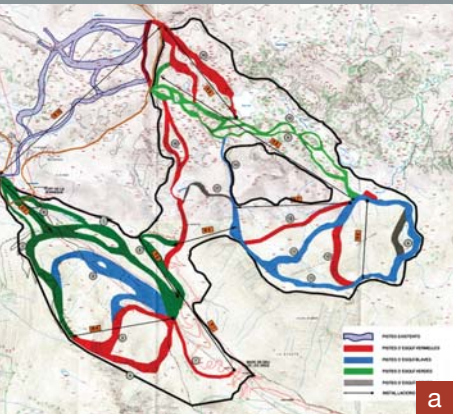
**Infraestructures de transport**

Projecte	Pressupost MEUR	Estat actual	Termini
8 Ampliació del Port de Barcelona	1.634,74	En execució	2000-2011
9 Ampliació de l'Aeroport de Barcelona-el Prat	2.524,24	En execució	2000-2005
10 Ampliació de la Ronda Litoral des de Sant Joan Despí a l'entrada del Port	40,68	En execució	2001-2004
11 Connexió de la C-32 amb la Ronda Litoral	31,47	En projecte	2003-2005
12 Pota Sud	54,09	En servei	1999
13 Autovia del Baix Llobregat	186,31	En servei	1999
14 Connexió Port-Aeroport	30,04	En projecte	2003-2005
15 Ramal ferroviari del Llobregat	494,03	Projectes en redacció	2002-2004
16 Ramal Aeroport del Prat, Sants, Sagrera	901,52	En projecte	2002-2004



# Principals actuacions de l'any 2002

## CIUTAT



a



b



c

### 4.1 Urbanisme

La Llei 2/2002, de 14 de març, d'urbanisme, aprovada aquest any, ha marcat un punt d'inflexió a l'exercici de l'urbanisme a Catalunya.

L'objectiu de la Llei és aconseguir un desenvolupament sostenible del territori que permeti conjugar les necessitats de creixement amb l'ús racional d'un recurs limitat i amb una major corresponsabilitat de competències en matèria de política de sòl i habitatge als ajuntaments. Des de la seva entrada en vigor el passat 21 de juny, no s'han aturat les tasques d'explicació pública de la Llei i la preparació del reglament que l'ha de desenvolupar.

Un fet significatiu ha estat també la creació del Servei Territorial d'Urbanisme de les Terres de l'Ebre (Decret 193/2002, de 9 de juliol) i de la corresponent Comissió Territorial d'Urbanisme de les Terres de l'Ebre (Decret 194/2002), que ja dugué a terme la seva primera sessió el 9 de setembre de 2002.

El Programa del planejament general incloïa inicialment els 163 municipis que a l'any 2000 restaven

sense planejament a Catalunya. En dos anys, 17 d'aquests municipis han aprovat el seu, cinc dels quals a l'últim semestre del 2002, després de l'aprovació de la nova Llei d'urbanisme: Barberà de la Conca, Conca de Dalt, els Garidells, Llimiana i Vilanant. Hi ha 22 municipis més que es troben en fase avançada de tramitació. Per accelerar la formulació del planejament dels municipis de les Garrigues i el Solsonès, es treballa conjuntament amb els corresponents consells comarcals.

Així mateix, s'ha continuat amb el seguiment del Programa d'actuacions en sòl i habitatges, que es va posar en marxa a l'any 2000, i del Programa d'actuacions en sòl industrial i d'activitats econòmiques.

#### i) El planejament urbanístic

Les comissions d'urbanisme impulsen el creixement equilibrat del territori per mitjà de la tramitació i l'aprovació del planejament general, parcial i especial, tenint en compte les àrees de renovació urbana.

### Estat del planejament general dels municipis de Catalunya, 2002

	Municipis		Població 2001	%
	>= 2.000 h.	< 2.000 h.		
Plans generals sense adaptar	0	3	1.956	0,03
Plans generals adaptats	194	47	5.556.409	87,34
Normes subsidiàries	106	366	713.525	11,22
Delimitacions de sòl		83	42.305	0,66
Amb figura de planejament	300	499	6.314.195	99,25
Sense figura de planejament	0	147	47.570	0,75
<b>Total</b>	<b>300</b>	<b>646</b>	<b>6.361.765</b>	<b>100,00</b>

a. Pla especial del domini esquiuable de Peüllà-Muntanyó-Rialfa (Alt Àneu). b. Normes subsidiàries del planejament de Naut Aran.

c. Pla parcial de Catalunya Sud, a l'Aldea i Tortosa.

A les comarques gironines cal remarcar l'aprovació definitiva de les normes subsidiàries de Madremanya i Vilanant; de les revisions de planejament general de Girona, Llançà, Maçanet de la Selva, Salt, Sant Joan les Fonts, Torroella de Montgrí i Ullastret i de les normes subsidiàries de Sant Julià del Llor i Bonmatí.

A la demarcació de Lleida, cal remarcar l'aprovació definitiva de les normes subsidiàries dels municipis d'Albatàrrec, Castellnou de Seana, Conca de Dalt, Maials, Naut Aran, el Palau d'Anglesola i Vinaixa.

Al Camp de Tarragona i a les Terres de l'Ebre, dins el planejament general, cal remarcar l'aprovació definitiva del Pla general de Torredembarra i de les normes subsidiàries de Barberà de la Conca, Bellvei, els Garidells, Masdenverge, el Morell, Nulles, els Pallaresos, Puigpelat i Torroja del Priorat.

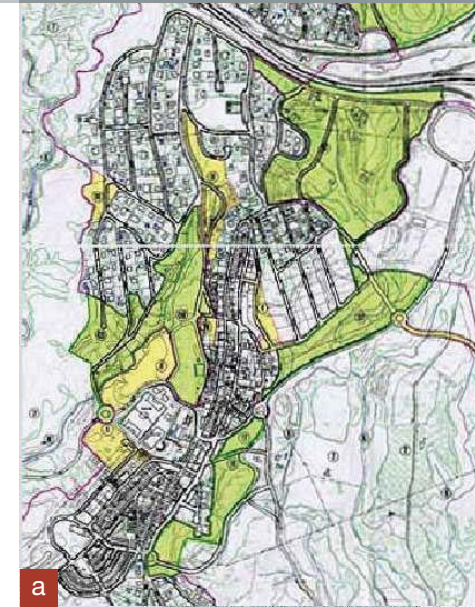
A la demarcació de Barcelona, cal remarcar l'aprovació definitiva de les figures de planejament general següents: la revisió del Pla general d'ordenació de les Franqueses del Vallès, Gironella, Gurb, Llinars del Vallès, Tordera i Viladecavalls; la revisió de les normes subsidiàries de Sant Martí de Centelles; el Pla general d'ordenació de Polinyà; les normes subsidiàries de Borredà, Santa Eulàlia de Riuprimer i Santa Cecília de Voltregà, i la delimitació de sòl urbà de Santa Maria de Miralles.

## ii) L'actuació urbanística

La promoció de l'actuació urbanística s'ha centrat en el sòl classificat com a urbanitzable en la declaració i la gestió de sectors d'urbanització prioritària, i en el sòl urbà, en la redacció de diversos documents de renovació urbana, i també en la col·laboració amb diferents ajuntaments en la redacció de documents de planejament i gestió.

Quant a la gestió dels sectors d'urbanització prioritària, que permet accelerar el procediment administratiu i la gestió de nou sòl urbanitzat, s'està, d'una banda, estudiant la proposta de declaració dels sectors residencials "Can Roure" a Maçanet de la Selva i "La Sort" a Torredembarra i, d'altra banda, s'han acabat les obres d'urbanització del sector residencial "Can Salat-Busquets" a Canet de Mar.

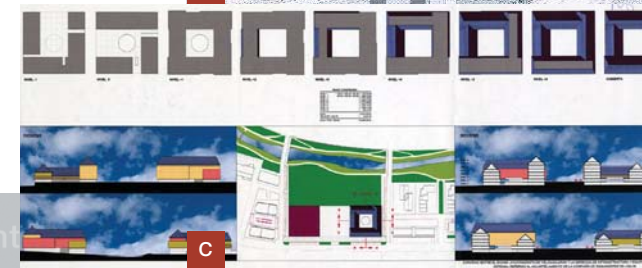
En col·laboració amb l'Institut Català del Sòl, s'han adquirit i enderrocat immobles en diverses actuacions de renovació urbana. Al municipi de Balaguer, s'ha continuat la gestió de la unitat d'actuació "La Reguereta" amb la compra de sis immobles, acció que permetrà urbanitzar aquesta plaça. A Valls, també s'han adquirit diferents immobles en la unitat d'actuació 19 per al desenvolupament d'aquest àmbit, fet que permetrà l'esponjament i la renovació del carrer d'Espardenyers. A Olot, s'ha continuat amb l'actuació de "Vila-vella" amb l'objectiu d'obrir una zona cèntrica en contacte amb el riu Fluvià, eixamplar el carrer Onze de Setembre i continuar el passeig per



a



b



c



a



b

a vianants, tot renovant-hi l'edificació existent. En aquesta actuació, a més a més, s'ha redactat una modificació puntual del Pla general d'ordenació per tal d'ajustar les qualificacions urbanístiques a la urbanització i les edificacions existents.

Pel que fa a la redacció de documents de planejament, s'ha redactat el Pla parcial del sector residencial Roca Tallada a les Cases d'Alcanar, a Alcanar, acompanyat d'una modificació puntual del Pla general d'ordenació urbana al mateix àmbit. Així mateix, s'han redactat el Pla parcial residencial La Sort a Torredembarra, el Pla parcial industrial SAU-6 a Alcover i una modificació puntual del PERI C. Borrassa a Vilamalla, que permetrà la creació d'una plaça al centre del poble. També està en procés de redacció el Pla parcial urbanístic Can Roure, a Maçanet de la Selva.

Pel que fa a la gestió, s'ha redactat el projecte de reparcel·lació del sector industrial "SAU-3" a Alcover i el projecte de reparcel·lació del "Sector Z", a Granollers, que permetrà l'inici d'obres d'un important sector residencial. S'ha elaborat el projecte d'expropiació, mitjançant taxació conjunta, de l'actuació C. Sant Joan a Agramunt i està en procés de redacció el projecte de reparcel·lació de Roca Tallada a Alcanar i el del sector industrial SAU-6 a Alcover.





## 4.2 Habitatge i sòl residencial

El mes de juliol es va presentar el Pla català de l'habitatge 2002-2007 que constitueix el marc global que defineix, integra i coordina el conjunt d'actuacions que configuren la política d'habitatge del Govern de Catalunya. El seu objectiu és vetllar perquè hi hagi un volum d'oferta d'habitatges ajustat a les necessitats i a la capacitat de la demanda que no pot afrontar les condicions que fixa el mercat lliure.

Així mateix, cal remarcar que l'any 2002 s'ha caracteritzat per un canvi de pla de l'habitatge en l'àmbit estatal. En efecte, s'ha tancat el Pla de l'habitatge 1998-2001 i s'ha engegat el Pla de l'habitatge 2002-2005. El Reial decret 1/2002, d'11 de gener de 2002, i el Decret 157/2002, d'11 de juny de 2002, constitueixen el nou marc jurídic amb què es regulen les mesures de finançament en matèria d'habitatge i sòl a Catalunya.

### i) La política d'habitatge

El Pla català de l'habitatge 2002-2007 està configurat per quatre grans programes:

- Programa d'accés a l'habitatge.
- Programa de promoció pròpia de sòl i habitatge.
- Programa de barris.
- Programa de qualitat.

En el marc d'aquest darrer programa, es crearan tres meses sectorials per tractar diferents temes relacio-

### Quadre resum de les actuacions previstes

Programa	Nombre d'actuacions	Inversió en MEUR
Programa d'accés a l'habitatge	144.400	615,60
Programa de promoció pública d'habitatge	69.000	1.070,00
Programa de barris	24.100	424,27

nats amb la problemàtica de l'habitatge, a més de revisar el corpus normatiu de la política d'habitatge: la mesa de la qualitat, la mesa dels serveis immobiliaris, la mesa de l'habitatge social i la revisió del corpus normatiu actual.

El conjunt d'actuacions del nou pla preveu que es mobilitzi un volum d'inversions aproximat de 2.000 MEUR.

D'altra banda, el conveni signat amb el Ministeri de Foment fixa el total del Pla 2002-2005 en 59.260 habitatges, a més dels 6.000 habitatges protegits que es derivaran de les actuacions en sòl. D'aquest conveni cal remarcar els 4.200 habitatges de nova construcció destinats a lloguer i els 29.860 habitatges per a rehabilitació.

Durant l'any 2002, s'ha iniciat la construcció de 4.559 habitatges de protecció oficial i 1.790 habitatges destinats a lloguer. A més, l'Incasol ha iniciat la construcció d'habitatges corresponent al programa de remodelació de barris.

*Un país que comença a casa*



**Pla català d'habitatge 2002-2005**

Generalitat de Catalunya

a





a



b



c



d

## Evolució dels habitatges començats i acabats a Catalunya

Anys	Habitatges començats (1)		Habitatges acabats (2)	
	Nombre habitatges	Variació anual %	Nombre habitatges	Variació anual %
1998	71.776	23,1	47.449	17,2
1999	78.268	9,0	49.875	5,1
2000	78.519	0,3	57.638	15,6
2001	67.794	-13,7	65.556	13,7
2002	74.498	9,9	65.538	0,0

Font: DGAH (1) Visats col·legis aparelladors (2) Certificats finals d'obra dels col·legis d'aparelladors

### ii) La construcció directa d'habitatges

Durant l'any 2002 l'Institut Català del Sòl ha acabat 1.006 habitatges i n'està construint 2.628 més, la qual cosa ha representat una inversió total l'exercici de 99,61 MEUR.

Aquestes actuacions s'emmarquen en el Programa d'habitatge i sòl 2000-2003.

S'ha de remarcar que, històricament i fins aquesta data, l'Incasol ha acabat 21.850 habitatges, dels quals 5.119 corresponen al programa de remodelació de barris, 16.605 al programa de protecció oficial i 126 al programa d'habitatge de lloguer per a joves posat en marxa a partir de l'any 2000.

### Remodelació de barris

Enguany s'ha seguit treballant per substituir els habitatges amb patologies estructurals situats en barris en procés de degradació arquitectònica i urbanística. Durant l'any 2002, s'han acabat cinc actuacions de 531 habitatges: quatre a Barcelona (carrer Viladrosa (Cinema Cristal) de 25 habitatges; Turó de la Peira-Cotxeres de 251 habitatges; Turó de la Peira III-Illa B de 96 habitatges i sud-oest del Besòs, amb dos blocs de 88 habitatges i una al Prat de Llobregat (Sant Cosme-Illa 10 de 71 habitatges).

Durant l'exercici s'han iniciat sis noves actuacions (una a Badalona i cinc a Barcelona) amb 587 nous habitatges. Així, es troben en execució un total de

### Nombre d'habitatges

	Acabats 2000-2002	En execució	En adjudicació	En projecte o negociació	Total
Remodelació de barris	1.653	1.296	411	1.057	<b>4.417</b>
Habitatges de protecció oficial	1.143	768	393	1.764	<b>4.068</b>
Lloguer per a joves	126	564	355	1.121	<b>2.166</b>
<b>Total</b>	<b>2.922</b>	<b>2.628</b>	<b>1.159</b>	<b>3.942</b>	<b>10.651</b>

1.296 habitatges, entre els quals destaca la construcció de 189 habitatges al carrer d'Aiguablava a Trinitat Nova, els 112 habitatges de la 3a fase del Polvorí a Barcelona i els 140 habitatges de la 4a fase de Salipota a Súria.

#### Habitatges de protecció oficial

Durant l'any 2002 s'ha finalitzat la construcció d'un total de 357 habitatges de protecció oficial distribuïts en 14 municipis de diferents àmbits territorials. Cal destacar-ne la construcció de 48 a Vic, 44 a l'illa Cavallers-Rosari de Lleida, 40 a l'avinguda del Carrilet-2 a l'Hospitalet de Llobregat, 40 a la Girada a Vilafranca del Penedès i 26 a Can Borrell-2 a Blanes.

S'han iniciat 16 noves actuacions que representen la construcció de 487 nous habitatges. D'aquesta manera, s'executen un total de 768 habitatges de protecció oficial. Entre aquestes actuacions destaca la construcció de 102 habitatges al Mas Iglesias de Reus, 82 a Can Llong I a Sabadell, 76 al carrer dels Alps a Cornellà de Llobregat, 69 al Gornal-5, 44 al carrer de Campoamor a l'Hospitalet de Llobregat i 48 al carrer Falset de Constantí.

#### Habitatges de lloguer per a joves

Durant l'any 2002 s'ha acabat la construcció de cinc promocions d'habitatges de lloguer per a joves amb

un total de 118 habitatges: 40 a Castellar del Vallès, 24 a Gavà, 24 a Salt, 24 a Vic i 6 a Reus.

S'han començat 20 noves actuacions que representen la construcció de 345 nous habitatges. Així, es troben en execució un total de 564 habitatges de lloguer per a joves. Entre les actuacions més destacades hi ha 63 habitatges repartits en dues fases al Pla de la Bruguera a Castellar del Vallès, 47 al sector Can Puig a Sant Pere de Ribes, 45 de la 2a fase de Can Modolell a Sant Just Desvern, 35 al Llimonet a Vilanova i la Geltrú, 33 de la 2a fase de les Comes a Igualada, 32 al carrer Sant Francesc a Manresa i 32 de la 2a fase de Sant Felip Neri a Sant Andreu de la Barca.

#### **iii) La gestió de l'habitatge social**

El Departament que, per mitjà d'Adigsa, administra i gestiona els habitatges socials públics de la Generalitat de Catalunya ha realitzat una important tasca de rehabilitació i manteniment dels quasi 60.000 habitatges traspassats l'any 1985, i també s'han escripturat i lliurat les noves promocions d'habitatges.

Des del 1985, la inversió que ha fet Adigsa ha estat de 500,59 MEUR i la inversió programada actualment és de 98,62 MEUR.

El Pla director d'obres, signat l'any 1997 per un import total de 268,66 milions, dels quals 47,05 són



a



b



c

# 4 CIUTAT



a



b



c



d

destinats amb càrrec a les comunitats de veïns, preveu i programa aquestes obres pendents de fer a 100 barris i a un total de 52.931 habitatges, d'acord amb la seva prioritat i les disponibilitats pressupostàries de cada exercici.

Les obres i serveis que s'han realitzat durant l'any 2002 suposen un total de 27,70 MEUR, dels quals 22,92 milions corresponen a la programació d'obres del Pla director, i s'han dut a terme obres d'aïllament de façanes, impermeabilització de cobertes, instal·lació de mesures de prevenció d'incendis als edificis, reparacions a la xarxa de clavegueram, substitució de muntants elèctrics, substitució de muntants d'aigua, urbanitzacions, reparació de cobertes i substitució de baixants. El manteniment corrector i preventiu durant l'any 2002 ha representat una inversió d'1,7 MEUR.

Adigsa també inclou clàusules socials en les licitacions dels concursos de les obres de rehabilitació i dels serveis de manteniment, amb la intenció de reservar llocs de treball per a col·lectius de persones en risc d'exclusió social i a fi de permetre'n la inserció social i laboral i introduir-los dins del mercat laboral.

Així mateix, es col·labora amb l'Institut Gaudí de la Construcció per a l'organització de cursos formatius a fi de preparar aquestes persones tant des d'un punt de vista de l'ofici com dels hàbits laborals. Cal remarcar que el percentatge de treballadors que, en acabar la seva estada al programa, ha aconseguit feina és

del 62%, la qual cosa representa un augment del 4% respecte del 2001.

Dins el pla d'accessibilitat i supressió de barreres arquitectòniques, i per a aquells barris construïts abans de l'actual normativa d'instal·lació d'aparells elevadors on es concentra un alt percentatge de persones grans, la Generalitat de Catalunya ha posat en marxa el Pla per a la instal·lació d'ascensors.

Aquest Pla, impulsat en el marc del Pla català de l'habitatge del Govern de la Generalitat per al període 2002-2007, en col·laboració amb la Fundació ONCE i l'IMSERSO, preveu que la Generalitat de Catalunya aporti el 50% del cost d'instal·lació en concepte de subvenció i que les comunitats de propietaris n'assumeixin el 50% restant. Durant l'any 2002 s'ha assolit el compromís del primer any per posar en marxa la implantació de 40 aparells elevadors.

#### iv) Sòl residencial

Durant l'any 2002 s'han posat a la venda sis actuacions de sòl residencial que ocupen una superfície total de 125.974 m<sup>2</sup> i amb capacitat per a 1.552 habitatges potencials. Entre aquestes actuacions cal remarcar les actuacions de Can Gurgui a Canovelles (76.210 m<sup>2</sup>), la Parada (polígon 1) a Manresa (34.665 m<sup>2</sup>), la Creu de la Rutlla (3a fase) a Torroella de Montgrí (7.783 m<sup>2</sup>) i el Barranc del Juncar a Tremp (4.200 m<sup>2</sup>).

La inversió realitzada en l'exercici 2002 ha estat de 29,44 MEUR, dels quals 11 MEUR corresponen a l'adquisició de terrenys (85,97 hectàrees) i 18,44 MEUR a la urbanització.

Estan en execució 16 noves actuacions, entre les quals destaquen la urbanització del sector residencial de la Closa de l'Àngel a Puigcerdà, la 2a i 3a fase del polígon residencial del Gornal de l'Hospitalet de Llobregat, Cap Roig a l'Ampolla, la Triola a Sant Sadurní d'Anoia i el Pla de Can Figueres a Gualba.

Aquestes actuacions s'emmarquen en el Programa d'habitatge i sòl 2000-2003 que, pel que fa a la promoció de sòl residencial, es troba en la situació següent:

	Acabats 2000-2002	En execució	En preparació	Total
Nombre d'actuacions	30	21	132	183
Superfície (en hectàrees)	196,9	198,35	1.487,6	1.882,85
Habitatges potencials	7.386	8.073	47.983	63.442





a



b



c

### 4.3 Nuclis antics i rehabilitació del patrimoni

El Departament, mitjançant l'Institut Català del Sòl, duu a terme un seguit d'actuacions amb l'objectiu d'aconseguir la recuperació dels nuclis antics i la rehabilitació del patrimoni i aturar-ne el deteriorament físic i l'envelliment progressiu. Aquest programa s'ha impulsat d'acord amb els diferents protocols de col·laboració signats entre els departaments de Política Territorial i Obres Públiques i de Cultura en relació amb l'aplicació de l'1 per cent cultural derivat de les obres que promou el Govern de la Generalitat i les entitats que té adscrites. L'any 2001 es va signar un nou protocol per al trienni 2002-2004, avui en execució, que suposarà la realització d'un total de 139 actuacions amb una inversió global de 37,64 MEUR, dels quals 14,37 MEUR correspondran a la Generalitat.

La inversió total durant aquest exercici ha estat de 6,46 MEUR. S'han acabat actuacions a 38 municipis d'arreu del Principat, entre les quals cal remarcar la reforma de diverses plantes del santuari de la Mare de Déu del Mont a Albanyà, la restauració de la Casa

de Cultura (3a fase) a Alcover, la restauració de la capella sepulcre a Batea, l'església de Santa Maria (2a fase) a Castell de Mur, l'església de Sant Pere (1a fase) a Corbera d'Ebre, la restauració del convent de Sant Salvador a Horta de Sant Joan, la restauració de l'església de Sant Llorenç a Lleida, la rehabilitació del barri de l'Hospital (4a fase) a Olesa de Bonesvalls, la rehabilitació i ampliació del Museu Comarcal d'Olot, la restauració del castell de Farners (1a fase) a Santa Coloma de Farners, la remodelació de la plaça Major a Santa Coloma de Queralt o l'ordenació de la plaça dels Comediants a Tàrrrega.

Actualment es troben en execució 38 actuacions de rehabilitació i de restauració en els nuclis antics de 35 municipis diferents. Hi podem destacar la Casa dels Marquesos de Lió a Sant Pere de Riudebitlles, els jardins de Rafael Casanova a Sant Boi de Llobregat, la rehabilitació de l'edifici de la fàbrica Gallifa a Sant Joan de Vilatorrada, la restauració del castell de Gelida, la reforma de Can Caralt a Sant Andreu de Llanereres, la plaça de Jaume I-carrer de la Moneda de Castelló d'Empúries i la rehabilitació de les muralles de Tarragona (tram Casa Canals i Universitat).

#### Programa de rehabilitació de nuclis antics

	Nombre d'actuacions	Nombre de municipis	Pressupost total	Generalitat
<b>1997-1998</b>	77	66	16,78	11,77
<b>1999-2001</b>	105	101	18,60	9,58
<b>2002-2004</b>	139	135	37,64	14,37

#### 4.4 Sòl industrial i de serveis

Durant l'any 2002 s'han posat a la venda onze actuacions de sòl industrial amb una superfície de 846.837 m<sup>2</sup>, entre les quals destaca, per la seva dimensió, l'actuació del Palau de Reig (1a fase) a Valls amb 447.876 m<sup>2</sup>. Cal remarcar, també, les actuacions de l'Avenar a Roda de Barà (95.773 m<sup>2</sup>), el Fontando a Bellpuig (53.980 m<sup>2</sup>), els Vinyets a Sant Quintí de Mediona 52.469 m<sup>2</sup>, Sort dels Capellans II a Falset (48.400 m<sup>2</sup>), Valldepins a Ulldecona (42.092 m<sup>2</sup>) o Sota el Molí a Montmeló (30.000 m<sup>2</sup>).

La inversió realitzada durant l'exercici 2002 ha estat de 51,60 MEUR. D'aquests, 33,20 MEUR corresponen a l'adquisició de terrenys (240,31 hectàrees) i 18,40 MEUR a la urbanització.

Dins de les adquisicions de terrenys per a la preparació de sòl industrial i de serveis, s'ha de remarcar l'adquisició dels terrenys del Rourell a Gavà, per un import de 7,6 MEUR i una superfície de 13,38 hectàrees, i també els terrenys i les naus de la fàbrica Lear de Cervera, per un import de 6 MEUR i amb una superfície de 9,45 hectàrees.

Estan en execució 23 actuacions, entre les quals destaquen l'ampliació del Parc d'activitats econòmiques de Vic, la urbanització del polígon Sau 3 a Alcover, les millores al polígon industrial de Riuarclat a Tarragona, el viver d'empreses i centre de negocis al polígon la Venta Nova de Camarles, el Barranc del

Lledó a Santa Bàrbara, la Plana (2a fase) a Gandesa, i 3a fase del Camí dels Frares a Lleida.

Aquestes actuacions s'emmarquen dins del Programa de sòl industrial 2001-2004, en el qual es preveu una inversió en adquisició i urbanització de sòl de 300 MEUR, equivalents a una superfície de 1.211 hectàrees. En acabar l'any 2002, quant a sectors tancats, s'ha arribat a un compliment del 39% de l'objectiu d'aquest programa :

	Acabats 2001-2002	En execució	En preparació	Total
Nombre d'actuacions	25	20	100	145
Superfície (en hectàrees)	471,3	394,7	2.847,35	3.713,35



# Principals actuacions de l'any 2002 DEPARTAMENT



## 5. El Departament

### i) La modernització del Departament

#### El Projecte administració oberta de Catalunya

El Departament ha treballat en diversos projectes per tal d'incorporar dins del portal AOC els serveis que presta i que tenen més volum i incidència de cara als ciutadans. L'àrea en què s'han desenvolupat més projectes és la d'habitatge:

- S'han incorporat a l'AOC simuladors d'ajuts, tant per a l'adquisició d'habitatges com per a la rehabilitació d'habitatges i d'edificis.
- S'han desenvolupat els sistemes que permetran sol·licitar els ajuts d'adquisició d'habitatges i els ajuts de rehabilitació d'habitatges i d'edificis.
- S'està enllestit la incorporació al portal de la sol·licitud de la cèdula d'habitabilitat, tant de primera ocupació com de segona. En aquest servei s'ha desenvolupat la connexió informàtica amb els col·legis professionals d'arquitectes i d'aparelladors, fet que agilitarà el servei al ciutadà.

#### Intranet

El Departament ha estrenat una nova intranet que aporta canvis significatius tant pel que fa al contingut com al disseny.

La intranet departamental utilitza un programari de gestió de continguts (Tridion Dialog Server) que ofereix un munt d'avantatges i possibilitats, com ara la descentralització en la introducció de continguts, el control de la qualitat, una major homogeneïtat quant a la forma i la personalització en l'accés a la informació. Aquesta personalització comporta que, quan una persona accedeix a la intranet, el sistema reconeix a quina unitat directiva està adscrita i automàticament la porta cap a la pàgina d'inici corresponent a la seva unitat, que s'identifica gràficament per una imatge de capçalera específica.

#### Internet

L'any 2002 s'ha creat un web que ofereix la informació disponible sobre el Pla català d'habitatge 2002-2007. Aquest web està estructurat en tres grans blocs: per una banda, la informació més general, que inclou la normativa, característiques del mercat de l'habitatge i els punts d'informació existents; en segon lloc, els tràmits que cal dur a terme per obtenir ajuts, ja sigui per comprar, rehabilitar o promoure habitatges; i, per últim, un conjunt de gestions administratives com la cèdula d'habitabilitat, la desqualifi-



a. Nova intranet del Departament. b. Nou web d'habitatge. c. Web de l'Any Internacional de les Muntanyes.



# DEPARTAMENT

5

cació d'habitatges o la denúncia per infraccions en la construcció.

Així mateix, i tenint en compte que l'any 2002 ha estat declarat Any Internacional de les Muntanyes per l'ONU, s'ha dissenyat un web per tal de donar la informació que fa referència als debats territorials i les activitats i esdeveniments culturals que s'han anat realitzant i promoure alhora els productes de la terra.

Per últim, també s'ha posat en marxa el web de la Mesa d'infraestructures com a instrument d'intercanvi d'informació de tots els components d'aquesta mesa sectorial.

## ii) Comunicació

Les principals actuacions comunicatives del Departament han estat les següents:

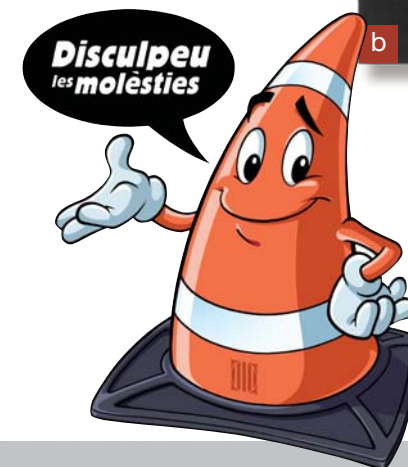
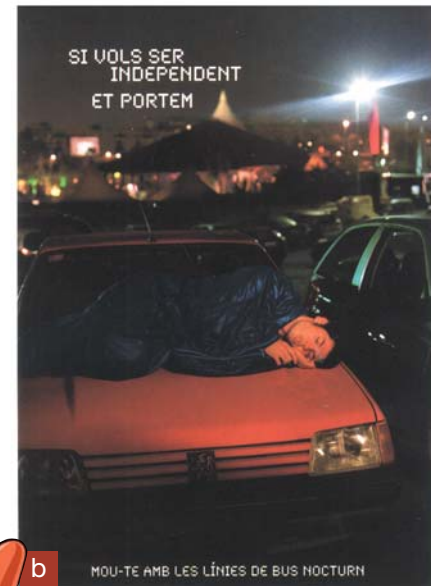
- La participació al Saló Internacional de la Logística, amb un estand compartit amb Cimalsa i Ports de la Generalitat, i l'organització de la Nit del Transport.
- La participació al Saló Nàutic de Barcelona.
- La promoció de diverses campanyes informatives, amb actes populars i edició de tríptics, sobre actuacions del Departament: millores viàries, rehabilitació de nuclis antics, polígons industrials i residencials, noves línies de metro (L9, conversió de l'L4 en L2, perllongament de l'L5), actuacions de remodelació urbana (recobriments de la Gran Via a Barcelona),

aprovació del PDI, nous serveis de transport nocturn a Tarragona i Girona i promoció entre el públic jove durant els mesos d'estiu, etc.

- També s'han organitzat diversos actes emmarcats dins l'Any Internacional de les Muntanyes.
- La posada en marxa de la campanya 'Disculpeu les molèsties' amb el repartiment de tríptics i anuncis a la premsa per informar els usuaris directament afectats per obres del Departament i minimitzar el possible impacte negatiu de les molèsties.

D'altra banda, s'ha continuat supervisant la correcta aplicació de la imatge corporativa de la Generalitat (Programa d'identificació visual) en els diversos productes elaborats per les unitats del Departament. Finament s'ha començat a aplicar la nova Guia d'estil del Pla coordinat de comunicació en l'edició i producció de tríptics d'inauguració, pòsters i rètols d'obres.

Pel que fa a les publicacions, durant l'any 2002 s'han realitzat els llibres següents: *Les claus per a construir l'arquitectura* (toms 2 i 3); en coedició amb l'editorial Gustavo Gili. *Llei d'urbanisme* (1a i 2a edició actualitzada); *El país que tindrem. Pla territorial de les Terres de l'Ebre*; *Diccionari visual dels oficis*; *Normativa portuària de Catalunya* (2a edició); *20 anys fent ciutat*, en col·laboració amb l'Incasol; *Principals estudis i projectes de recerca en l'àmbit del Departament de Política Territorial i Obres Públiques (2000-2001)*, de l'Àrea de Cooperació Internacional i d'R+D+I.





a



b



c

### iii) Formació

#### L'Escola de Sobreestants d'Obres Públiques

L'oferta educativa de l'Escola de Sobreestants d'Obres Públiques s'ha ampliat per al curs 2002-03. També s'hi impartirà el cicle formatiu professional de grau mitjà Obres de formigó.

### iv) L'estructura organitzativa

#### Una nova estructura administrativa a les Terres de l'Ebre

L'any 2001 es va crear la Delegació Territorial del Govern de la Generalitat a les Terres de l'Ebre i el mes de juliol del 2002 el Departament ha creat el Servei Territorial de Carreteres a Móra d'Ebre i el Servei Territorial d'Urbanisme a Tortosa.

Per altra banda, el mes de maig el Ple de la cambra catalana va aprovar per unanimitat la modificació de la Llei de creació de l'Institut per al Desenvolupament de les Comarques de l'Ebre (IDECE). Aquesta remodelació amplia la composició i la representativitat dels òrgans de govern de l'Institut, facilita la presència de totes les entitats vinculades a les Terres de l'Ebre i permet l'entrada de representants dels partits polítics catalans i de representants del Govern de l'Estat. En aquesta línia, el mes de juliol es va constituir el nou **Consell Rector de l'Institut** i el mes de setembre el Consell Assessor, format per representants de la societat civil.

#### La creació de l'Institut per al Desenvolupament i la promoció de l'Alt Pirineu i l'Aran

El mes de desembre el Parlament va aprovar la creació de l'Institut per al Desenvolupament i la Promoció de l'Alt Pirineu i l'Aran, que té com a finalitat impulsar polítiques destinades al desenvolupament integral i la promoció de la Vall d'Aran, l'Alta Ribagorça, el Pallars Sobirà i Jussà, l'Alt Urgell i la Cerdanya. Les funcions que té s'encaminaran a l'execució d'iniciatives i l'elaboració de programes d'actuació que contribueixin al desenvolupament global i sectorial i al creixement equilibrat de la zona.